

# Ruimte voor groei

Coalitieakkoord 2015-2019



# COALITIE

# INHOUD

- 3 | Inleiding
- 5 | 1 Economie en werkgelegenheid
- 12 | 2 Ruimtelijke ordening en wonen
- 16 | 3 Land- en tuinbouw & visserij
- 19 | 4 Milieu en duurzame energie
- 23 | 5 Mobiliteit
- 29 | 6 Natuur
- 33 | 7 Water
- 37 | 8 Culturele infrastructuur en cultuurhistorie
- 40 | 9 Openbaar bestuur en Europa
- 43 | 10 Financiën
- 47 | Bijlage 1 - Overzicht maatschappelijke organisaties

# INLEIDING

## RUIMTE VOOR GROEI

Noord-Holland is één van de vitaalste provincies van ons land. Eén van de motoren achter het groeiend economisch herstel.

Deze coalitie van VVD, D66, PvdA en CDA, die zijn zaken financieel op orde heeft en houdt, zal er de komende vier jaar alles aan doen om die motor harder te laten draaien, om onze regionale economie duurzaam aan te jagen. We geven ruimte aan vernieuwing, duurzaamheid en ondernemerschap. Dat doen we door nieuwe wegen te ontginnen voor werkgelegenheid, bereikbaarheid, innovatie, duurzame energie, de vitaliteit van ons platteland en robuuste natuur- en recreatiegebieden.

Noord-Holland is een veelzijdige en ondernemende provincie. Dat is onderstreept in de gesprekken die we hebben gevoerd met onze partners uit het maatschappelijk middenveld. Hun inbreng is van grote waarde geweest bij de totstandkoming van dit coalitieakkoord. Met hen - ondernemers, professionals, vrijwilligers, medebestuurders - en met alle inwoners van Noord-Holland willen we de kracht van onze provincie versterken.

We kiezen voor onderlinge verbondenheid, versterken initiatieven op het gebied van burgerparticipatie en vergroten onze communicatie-inspanningen. Onze inwoners kunnen rekenen op een bestuur dat hen serieus neemt, een betrouwbaar bestuur met een luisterend oor, een besluitvaardig bestuur dat duidelijk is in zijn gekozen koers.

Werk is de beste route naar een welvarend en ondernemend Noord-Holland. Daarom richten we zowel een innovatiefonds als een duurzaamheidsfonds op voor het midden- en kleinbedrijf. Ook stellen wij een provinciale werkambassadeur aan, met als taak onderwijs en arbeidsmarkt beter op elkaar te laten aansluiten.

We creëren ruimte waarin ondernemerschap optimaal tot bloei kan komen. Bijvoorbeeld door te investeren in een uitstekende bereikbaarheid van al die kernen van bedrijvigheid in onze provincie – zoals de Greenports, de Noord-Hollandse havens, het Noordzeekanaalgebied en Schiphol.

Na het voltooien van de N201 wordt de N23 - de Westfrisiaweg - nu aangelegd en maken we werk van de verbinding tussen de A8 en de A9, cruciaal voor een optimale doorstroming rond de metropool Amsterdam.

In het noorden van onze provincie onderzoeken we hoe we Den Helder beter bereikbaar kunnen maken en in het zuiden willen we een Duinpolderweg aanleggen, in combinatie met hoogwaardig openbaar vervoer.

Wij investeren in schone en innovatieve vormen van vervoer. Zoals elektrische mobiliteit voor (vracht-)auto's, het openbaar vervoer en de fiets. Daarom komen er meer oplaadpunten, ook voor elektrische fietsen.

Naast het tastbare netwerk van wegen, zijn er nog andere, minder zichtbare netwerken die wezenlijk zijn voor de economie, de groei van de werkgelegenheid en de duurzaamheid in onze regio. In dat netwerk van gemeenten, bedrijven, maatschappelijke instellingen, het Rijk en de Europese Unie, zit de provincie op een belangrijk knooppunt. Als spil in de regionale economie zorgen wij ervoor dat investeringen en subsidies – bijvoorbeeld uit Europa – maximaal effect

sorteren. Zowel in Brussel als in Den Haag laten we onze stem duidelijk doorklinken en maken wij ons sterk voor de belangen van onze inwoners.

Ons waardevolle, eigen en unieke landschap bewaken we zorgvuldig. Natuur en recreatie dragen bij aan een aantrekkelijk vestigingsklimaat en het authentieke, open landschap vormt de weelderige achtertuin van onze stadsbewoners. Een gebied waar natuur en recreatie beide een plaats hebben en waarin fauna en flora hun plek kunnen vinden. Met de verdere uitvoering van het Natuurnetwerk Nederland (voorheen de Ecologische Hoofdstructuur) en Natura 2000 staan we daarvoor garant.

Bewaren wat waardevol is, gaat samen met het geven van ruim baan aan bedrijvigheid en economie. We hebben het dan niet alleen over de bedrijvigheid van bijvoorbeeld Tata, Schiphol en de havens, maar ook over onze agrariërs. Land- en tuinbouw, met als vernieuwende tak de agribusiness, zijn een belangrijke economische drager en een vitale broedplaats voor toenemende economische kracht. Wij geven die sector ruimte en bieden planologische zekerheid.

De nabijheid van twee zeeën en een groot meer is belangrijk voor de aantrekkingskracht van Noord-Holland als woon- en werkgebied. De economische, toeristische en recreatieve mogelijkheden van de kustplaatsen aan de Noordzee bouwen we uit, terwijl we tegelijkertijd zorgen voor de veiligheid van de kust, de verfraaiing van het landschap en de verrijking van de natuur. Daar waar dijkversterkingsprojecten plaatsvinden zullen we actief kansen voor toerisme, recreatie, natuur en regionale economie benutten. Als het om de Waddenzee gaat, bewaken we zorgvuldig het evenwicht tussen economie en ecologie.

We werken aan schone lucht, bodem en water en zullen op het gebied van duurzame energie alternatieven en innovaties aanjagen. Zo willen wij ruimte bieden aan zonne-akkers en zien wij bijzondere kansen voor biomassa-vergisting en groen gas. Wij proberen de afhankelijkheid van fossiele brandstoffen zoveel mogelijk te verminderen door de energiebehoefte zo laag mogelijk te houden, zoveel mogelijk in te zetten op duurzame energie en fossiele energie zo efficiënt mogelijk te gebruiken.

Om ervoor te zorgen dat al die activiteiten en initiatieven een plek krijgen in onze provincie, met behoud van de leefbaarheid en veiligheid, komen wij met een integrale omgevingsvisie, waarbij we ons richten op een duurzame economische structuur.

Cultuur en cultuurhistorie koesteren we ook. Voor de Noord-Hollanders zijn het bakens van hun geschiedenis en identiteit, voor toeristen een belangrijke prikkel om de provincie te bezoeken. Met het oprichten van een fonds bevorderen we dat monumenten een nieuwe bestemming krijgen. Op die manier wordt de toekomst ervan verzekerd en blijven ze vanzelfsprekend deel uitmaken van ons dagelijks leven.

Met dit akkoord maken we realistische en ambitieuze keuzes voor werkgelegenheid, duurzaamheid en leefbaarheid. We geven, samen met de Noord-Hollanders, ruimte aan groei voor een provincie die ertoe doet.

Elisabeth Post  
[VVD]

Joke Geldhof  
[D66]

Tjeerd Talsma  
[PvdA]

Jaap Bond  
[CDA]

# ECONOMIE EN WERKGELEGENHEID



## Inleiding

Een gezond en innovatief bedrijfsleven biedt perspectief voor groei van economie, werkgelegenheid en welvaart. Bestaande bedrijven moeten op een verantwoorde manier kunnen groeien. Wij willen de randvoorwaarden scheppen, zodat iedere Noord-Hollander zichzelf kan ontplooiën en een bijdrage kan leveren aan de regionale economie.

Noord-Holland kent een zeer veelzijdige economie. Financiële dienstverlening, prachtige boeren- en tuinbouwbedrijven, een florerende toeristische sector, volop creatieve industrie, internationale transportondernemingen en handel, zeehavens en een luchthaven van wereldklasse.

Het grote belang van de Noord-Hollandse economie vertaalt zich naar een gemiddelde bijdrage van 18 procent aan het bruto binnenlands product. De komende periode willen wij ons dan ook richten op verdere versterking van de regionale economie, een kerntaak van de provincie.

De samenwerking tussen ondernemers, onderwijs- en onderzoeksinstituten en overheden levert een succesvolle bijdrage aan de (kennis-)economie. De provincie speelt een belangrijke rol om deze samenwerking te versterken om het onderwijs beter te laten aansluiten op de arbeidsmarkt.

(Inter-)nationale ontwikkelingen bieden kansen voor Noord-Holland. In het belang van de werkgelegenheid zal de provincie deze ontwikkelingen en innovatie daar waar nodig ondersteunen. De Greenports worden als aanjager en kruisbestuiver van allerlei subsectoren in de agribusiness versterkt.

De provincie borgt de regionale afstemming op het gebied van wonen, werken en recreëren. Hierbij kijken wij met name ook naar de kansen die verduurzaming van de economie ons biedt. Marktinitiatieven ten aanzien van maatschappelijk verantwoord ondernemen willen wij ondersteunen.

## Het aantrekken van bedrijven

Noord-Holland zorgt voor goede randvoorwaarden voor de vestiging van bedrijven. Wij sluiten hierbij zoveel mogelijk aan bij het topsectorenbeleid. Gerichte acquisitie van internationale bedrijven wordt versterkt in samenwerking met de betrokken partners. Voor de komende periode wordt structureel geld beschikbaar gesteld voor het aantrekken van deze bedrijven. Meer bedrijven levert meer werkgelegenheid op. Initiatieven zoals de Amsterdam Economic Board dragen hieraan bij, en worden ondersteund.



## Evenementen

Uitstraling van top(-sport-)evenementen kan van groot economisch belang zijn en heeft ook een positief effect op de breedtesport. Evenementen zetten bovendien regio's goed op de kaart. Om die reden stellen wij middelen beschikbaar voor sponsoring van dergelijke evenementen.

## Demografische ontwikkelingen

Volgens de prognoses is in enkele regio's sprake van stagnatie of daling van de beroepsbevolking. Per arbeidsmarktregio wordt bekeken welke sectoren de meeste kansen bieden op behoud van banen en behoud van voorzieningen, waarbij een koppeling kan worden gelegd tussen arbeidsmarkt en onderwijs. In krimp- en/of anticipeergebieden bieden de agrarische sector, toerisme, de health- en de ICT-sector mogelijkheden. Jaarlijks wordt gemonitord in hoeverre het onderwijs hierbij nog voldoende aansluit. Daar waar het de economie ten goede komt, moeten cross-overs tussen de Metropoolregio Amsterdam en de overige delen van de provincie tot stand worden gebracht.

## Digitale infrastructuur

Digitale infrastructuur is belangrijk voor de economische ontwikkeling. We vinden het van belang dat de digitale bereikbaarheid in Noord-Holland op orde is en voor iedereen beschikbaar. Ook bedrijven en gemeenten spelen hierin een belangrijke rol. Wij brengen de knelpunten van digitale

ontsluiting in de provincie in kaart en onderzoeken op welke wijze glasvezel zo goed en breed mogelijk bereikbaar wordt in Noord-Holland.

## Water als economische drager

Met het programma Water als Economische Drager (WED) willen wij de economische mogelijkheden van water optimaal benutten. Het programma WED zetten wij voort. Daarbij bezien wij in hoeverre eigen provinciale projecten voor het stimuleren van vervoer over water onder het WED-programma kunnen vallen.

De reservering voor natte bedrijventerreinen blijft gehandhaafd. Transport over water is een belangrijk alternatief voor het wegverkeer en dient bevorderd te worden.

## Havencomplexen

Havencomplexen (Noordzeekanaalgebied, Den Helder, IJsselmeerhavens) spelen een belangrijke rol in de Noord-Hollandse economie. Deze rol moet waar mogelijk worden versterkt, waarbij wij coördinerend dan wel regisserend optreden. Zo is de combinatie offshore en luchthaven bij Den Helder uniek en cruciaal voor de werkgelegenheid in de regio. In het belang van de economie van de Noordkop moet vliegveld De Kooy open blijven. De afspraken die met het Rijk hierover zijn gemaakt, komen wij na.



## Noordzeekanaalgebied

De uitvoeringsagenda, die voortvloeit uit de Visie Noordzeekanaalgebied 2040, wordt met de partners in de regio onverkort uitgevoerd. Beleid en uitvoering worden binnen het Bestuursplatform Noordzeekanaalgebied afgestemd.

De aanleg van de nieuwe zeesluis bij IJmuiden is noodzakelijk voor de ontwikkeling en verdere groei van het Noordzeekanaalgebied, het havengebied en de cruisesector. Het is van groot economisch belang dat ook de grote (cruise-) schepen in de toekomst Amsterdam kunnen aandoen.

Wij zetten ons in voor het sluis-en-haven-informatiepunt (SHIP). In de afgelopen coalitieperiode heeft een verkenning plaatsgevonden van het informatiepunt. Deze inspanningen worden voortgezet. Wij zijn bereid hierin te investeren op het moment dat het belang hiervan door de regio onderschreven wordt. Dit informatiepunt dient niet alleen om het publiek te informeren over de bouw van de zeesluis, maar ook over het werk in het havengebied.

Voor het havenindustriële complex geldt dat dit een bijzondere positie inneemt, omdat dit elders in Noord-Holland niet te accommoderen is. Gedwongen verplaatsingen van bedrijven worden dan ook uitgesloten. Ruimte-intensivering, innovatie en verduurzaming worden gestimuleerd, waarbij haalbaarheid en financierbaarheid bepalend zijn voor de uitvoering. Wij stellen voor de uitvoering van ruimte-, intensiverings-, innovatie- en duurzaamheidsprojecten extra cofinancieringsmiddelen beschikbaar.

De verdere ontwikkeling van de haven van Den Helder is ook van belang voor de regionale economie in de Kop van Noord-Holland. Ten behoeve hiervan willen wij cofinanciering ter

beschikking stellen, mede afhankelijk van de uitkomsten van het onderzoek "Optimale benutting civiele en marine haven Den Helder", dat nu wordt uitgevoerd.

De nieuwe ideeën voor de Averijhaven bieden kansen op het gebied van milieu, ruimte-intensivering en economie. Wij willen hierin samen met de initiatiefnemende partijen optrekken om nader te onderzoeken of de komst van deze haven (financieel) haalbaar is en onder welke condities. Wij zijn bereid in dat onderzoek een trekkersrol te vervullen.

Uiteraard worden de ontwikkelingen op de wereldmarkt nauwlettend gevolgd. Tevens kijken wij naar de kansen voor de circulaire economie.

## PALLAS

Wij erkennen het belang van PALLAS in Petten voor de ontwikkeling en productie van medische isotopen en trekken samen met het Ministerie van Economische Zaken op om PALLAS zo effectief mogelijk in te zetten voor innovatie en productie van deze medische isotopen. Hiermee wordt ook de secundaire economie gestimuleerd. De tweede tranche van de gereserveerde € 40 miljoen wordt vrijgegeven op basis van een geactualiseerde en sluitende businesscase. Tevens dient blijk te worden gegeven van voldoende interesse uit de markt.

## Vrachtwagenparkeerplaatsen

Vanuit de optiek van de veiligheid, adequate voorzieningen voor chauffeurs, het beperken van verkeersbewegingen en logistiek management, onderzoeken wij de mogelijkheden voor het realiseren van grootschalige vrachtwagenparkeerplaatsen. Als blijkt dat een vrachtwagenparkeerplaats in de nabijheid van Schiphol het gewenste effect heeft, zullen wij kijken of er behoefte is aan meer van dit soort locaties. Waar mogelijk wordt de combinatie met distributiepunten gemaakt.





## Schiphol

Schiphol is een belangrijke motor voor de Nederlandse economie, mede door haar aantrekkelijkheid voor bedrijven. Schiphol blijft zich ontwikkelen als mainport, daarom is een balans tussen enerzijds de economische ontwikkelingen en anderzijds een goede leefbaarheid, in het bijzonder luchtkwaliteit en geluidshinder, in de omgeving noodzakelijk.

Het Aldersakkoord dient onverkort uitgevoerd te worden. De uitgangspunten van dit akkoord zijn:

- 1 het creëren van een balans tussen de ontwikkeling van de luchtvaart, het beperken van hinder, het vergroten van de kwaliteit van de leefomgeving en het vergroten van de mogelijkheden voor gebruik van de ruimte rond de luchthaven;
- 2 het benutten van de beschikbare milieuruimte voor Schiphol.

Wij blijven als provincie deelnemen in de Bestuurlijke Regie Schiphol en de Omgevingsraad Schiphol.

De druk op de regio rondom Schiphol maakt de combinatie van de verschillende opgaven complex. Wij zijn verantwoordelijk voor de ruimtelijke ordening en streven naar

optimalisatie van de bouw van nieuwe woningen en bedrijven in de nabijheid van Schiphol, maar dan wel voor eigen rekening en risico van de toekomstige bewoners. Uitgangspunt is dat nieuwe bedrijven en woningen nu en in de toekomst niet leiden tot meer klachten. Bezien moet worden hoe privaatrechtelijk handhaafbare afspraken gemaakt kunnen worden.

Aan Schiphol gebonden bedrijvigheid vindt plaats op bedrijventerreinen op en rond de luchthaven. In de regio rondom Schiphol moeten echter ook andersoortige bedrijven zich kunnen vestigen op de daarvoor al aangegeven regionale en lokale bedrijventerreinen.

## Bedrijven en kantoren

We blijven zuinig op de beschikbare ruimte in de provincie. Om die reden voeren wij overleg met betrokken partijen en faciliteren het proces om tot afstemming te komen. In Noord-Holland Noord voeren wij de regie om te komen tot een regionale uitwerking van de behoefte aan bedrijventerreinen en kantoorlocaties. In het zuiden van de provincie zijn en blijven wij partner in het Platform Bedrijven en Kantoren (Plabeka).



De provincie Noord-Holland heeft de afgelopen jaren hard gewerkt aan de herstructurering van bestaande bedrijventerreinen. Door hierin te investeren kan ruimte gecreëerd worden om tot een verbeterd werkklimaat en optimaal grondgebruik te komen. Een van de instrumenten die de provincie inzet om bestaande terreinen te herstructureren en ruimte te creëren, zijn de uitvoeringsregelingen voor Herstructurering en Intelligent Ruimtegebruik op Bedrijventerreinen (HIRB). De HIRB-regelingen zetten wij voort.

### Recreatie en toerisme

Recreatie en toerisme zijn voor de Noord-Hollandse economie van groot belang. Wij bevorderen het toerisme aan de aanbodkant door versterking van de identiteit van (kust-) plaatsen, en investeringen in recreatiegebieden, natuur en monumenten. Bij het realiseren van onder andere natuur, kustversterking en waterbeheer wordt gekeken naar de recreatieve mogelijkheden.

Samenwerkingsverbanden in de toeristische sector, zoals RECRON, touroperators en Amsterdam Marketing, moeten leiden tot een optimale toeristenstroom naar Amsterdam en ervoor zorgen dat deze zich verspreidt over Noord-Holland. Programma's zoals 'Amsterdam Bezoeken, Holland Zien' kunnen daar een belangrijke bijdrage aan leveren. Wij stimuleren promotie om bij toeristen onder de aandacht te brengen wat Noord-Holland buiten Amsterdam te bieden heeft.

Verder willen wij openbaar vervoer meer laten aansluiten op recreatieve en toeristische voorzieningen in de provincie. Betere informatievoorziening voor toeristen kan daar onderdeel van uitmaken. Dit moet echter wel in verhouding staan tot het aantal mensen dat ervan gebruikmaakt.

Wij zetten deelname aan het programmabureau Groene Hart voort, waarin de provincie gezamenlijk met de overige betrokken overheden participeert.

### Waterrecreatie

Noord-Holland is een waterrijke provincie met tal van mogelijkheden voor de watersport en waterrecreatie. Projecten zoals Naarden buiten de Vesting, de doorsteek naar de Vecht en de schetsschuit in de Oostelijke Vechtplassen laten mooie kansen voor Noord-Holland zien. Wij willen ook in de toekomst een belangrijke watersportprovincie blijven.

Er is een grote behoefte aan waterrecreatie en er zijn veel ontwikkelingen en veranderingen op dit gebied. Naar aanleiding hiervan bereiden wij een visie voor ten aanzien van waterrecreatie en stellen wij cofinanciering beschikbaar voor initiatieven die bijdragen aan de bevordering van waterrecreatie, rekening houdend met ruimtelijk beleid.

### Recreatieschappen

Wij zijn samen met de gemeenten op zoek naar modernisering van de huidige gemeenschappelijke regelingen. In deze collegeperiode willen wij dat proces afronden. De gemeenschappelijke regelingen moeten meer kunnen inspelen op inverdienmodellen, waardoor inkomsten en uitgaven beter in balans moeten komen. De initiatieven van ondernemers in het Recreatieschap Alkmaarder- en Uitgeestermeer (RAUM) en de Loosdrechtse Plassen kunnen mogelijk als voorbeeld dienen voor de toekomst.

Wij blijven lid van het (algemeen) bestuur van de recreatieschappen. Wij zullen wel bezien welke rol en positie wij zullen innemen in het bestuur, specifiek nemen wij hierbij onze huidige voorzittersrol mee.



## Midden- en kleinbedrijf

Het midden- en kleinbedrijf (MKB) is een solide basis voor de Noord-Hollandse economie. Het MKB is verantwoordelijk voor een groot deel van de omzet in het bedrijfsleven en biedt volop werkgelegenheid. Het MKB is de economische motor van de provincie, daarom achten wij verdere innovatie binnen het MKB van belang. Wij signaleren financieringsmoeilijkheden van initiatieven van het MKB. Wij vinden het belangrijk dat deze initiatieven doorgang kunnen vinden, aangezien het MKB de kraamkamer is voor dit soort initiatieven.



Wij analyseren de behoefte naar een MKB-innovatiefonds en zijn bereid om vervolgens een dergelijke fonds voor innovatieve projecten van het MKB op te richten. Daarbij wordt zoveel mogelijk aangesloten bij bestaande structuren. Belangrijk vinden wij hierbij dat de administratieve lasten worden beperkt, en dat dit fonds laagdrempelig en toegankelijk is.

## Detailhandel

Voor de kwaliteit van de leefomgeving en de lokale economie zijn winkelvoorzieningen van groot belang. Nieuwe ontwikkelingen moeten goed op elkaar worden afgestemd, zodat leegstand en verpaupering worden voorkomen. Regionale samenwerking, in de vorm van de twee regionale adviescommissies detailhandel (RAC), is daarbij essentieel. Om deze reden continueren wij de RAC.

De huidige detailhandel in Noord-Holland willen wij zoveel mogelijk kansen geven, met name om de leefbaarheid in stads- en dorpskernen te behouden en te versterken. Wij kiezen ervoor om prioriteit te geven aan hoofdwinkelgebieden. Deze hoofdwinkelgebieden zijn bepalend voor de aantrekkingskracht van de Noord-Hollandse detailhandelstructuur en (boven-)regionale koopkrachtbinding. Dit betekent dat uitbreidingen en nieuwe ontwikkelingen bij voorrang in of aansluitend aan deze bestaande hoofdwinkelgebieden worden geacommodeerd. Daarnaast moet terughoudend worden omgegaan met het ontwikkelen van nieuwe winkelgebieden.

## Arbeidsmarkt

Eén van de uitdagingen waar Noord-Holland voor staat is de beschikbaarheid van voldoende personeel voor de vraag uit het bedrijfsleven. Wij willen arbeidsmarkt en onderwijs beter op elkaar laten aansluiten. Daarom willen wij mbo- en hbo-scholen en bedrijven bij elkaar brengen om af te stemmen wat het bedrijfsleven verwacht van scholen (welke vaardigheden), en andersom (bijvoorbeeld stages en banenkansen). Dit willen wij bereiken in onze rol als verbinder in de samenwerking tussen ondernemers en onderwijsinstellingen. Voor een goede invulling van deze rol stellen we financiële middelen beschikbaar.

Daarnaast is het van belang dat er goed aanbod van arbeid is voor de sterke regionale clusters en dat er dus voldoende studenten aangetrokken worden voor de opleidingen waar het bedrijfsleven behoefte aan heeft. Bezien wordt of het sluis-en-haven-informatiepunt (SHIP) hier een bijdrage aan kan leveren. Daarnaast zetten wij het project Nieuw-West Airport Express voort en stellen wij een provinciale werkambassadeur aan die zich gaat inzetten voor meer banen, een betere aansluiting van het onderwijs op de arbeidsmarkt en volop stage- en leerwerkplekken.

De kenniswerkplaats is een regionaal samenwerkingsverband van overheden, bedrijfsleven, onderzoeksinstituten, maatschappelijke organisaties en onderwijsinstellingen. Samen werken zij aan regionale ontwikkeling en het verkleinen van de afstand tussen onderwijs en arbeidsmarkt in de regio Noord-Holland Noord. Wij leveren eenmalig een bijdrage aan deze kenniswerkplaats ter voorbereiding van de verzelfstandiging van deze organisatie.

## De Kop Werkt!

Het programma 'De Kop Werkt!' biedt kansen voor de regio. In dit programma werkt de provincie samen met gemeenten, bedrijven en het ontwikkelingsbedrijf Noord-Holland Noord om de economie in de Kop te versterken. Wij willen in dit samenwerkingsverband een actieve rol blijven spelen, maar wij verwachten van de betrokken gemeenten dat zij het initiatief nemen binnen het samenwerkingsverband.

## Social return

Om te bepalen of en zo ja, hoe wij 'social return' willen toepassen, is een pilot uitgevoerd. De pilot zal worden geëvalueerd en eventuele leerpunten worden betrokken bij de implementatie van de Participatiewet.

# 2

## RUIMTELIJKE ORDENING EN WONEN



## Inleiding

Noord-Holland is een plek waar je graag leeft, woont, werkt en recreëert: een goede ruimtelijke ordening is één van de belangrijkste kerntaken van de provincie.

Bij het inrichten van de omgeving spelen vele facetten en belangen een rol. Water, woningbouw, natuur en landschap, bedrijvigheid, landbouw en infrastructuur vragen om aandacht en ruimte. De provincie beziet alle factoren in samenhang en weegt deze zorgvuldig tegen elkaar af, zodat er een duidelijke visie ontstaat op het ruimtelijk beleid.

Daarin hebben demografische ontwikkelingen onze aandacht. In gebieden waar bevolkingskrimp dreigt, draagt de provincie eraan bij dat deze gebieden vitaal en leefbaar blijven. Volgens het procesplan dat in de vorige periode is opgesteld, zal de doorwerking van demografische ontwikkelingen naar de verschillende beleidsterreinen worden doorvertaald.

De provincie treedt op als regisseur, aanjager, verbinder en kennismakelaar als het aankomt op het voorzien in de woonbehoefte en hanteert daarbij vraaggestuurd bouwen als vertrekpunt.

Het ruimtelijk beleid ondersteunt en faciliteert het OV-knooppuntenbeleid, waarbij gebieden rond een selectief aantal stations worden ontwikkeld tot hoogwaardige locaties voor wonen, werken en recreëren.

De provincie heeft de afgelopen jaren hard gewerkt aan de herstructurering van bestaande bedrijventerreinen. Dit beleid zetten wij voort. Het uitgangspunt daarbij is een optimale benutting van bestaande bedrijventerreinen.

## Omgevingswet

Tijdens de komende Statenperiode treedt naar verwachting de nieuwe Omgevingswet in werking. Dit is een wezenlijk andere benadering van onder andere de ruimtelijke ordening. De uitoefening van deze taak moet gericht zijn op een duurzame economische structuur, met daarbij borging van de kwaliteit en veiligheid van de leefomgeving. Deze doelen beïnvloeden elkaar.

Economische structuurversterking vraagt om een aantrekkelijk vestigingsklimaat, wat een goede bereikbaarheid en voldoende vestigingsmogelijkheden betekent. Het betekent bovendien een aantrekkelijke woon-

en leefomgeving met de unieke kwaliteiten die Noord-Holland op het gebied van landschap, water en natuur biedt.

De huidige provinciale visiedocumenten op het gebied van water, verkeer en vervoer, wonen, milieu, natuur, landschap en cultuur worden vervangen door één provinciale omgevingsvisie. Bij de totstandkoming hiervan wordt bijtijds en intensief overleg gevoerd met gemeenten, maatschappelijke organisaties en bedrijfsleven.

De nieuwe Omgevingswet gaat net als de Wet ruimtelijke ordening uit van een 'ja, mits'-benadering. Vertrouwen is ook voor ons het uitgangspunt: bovenal regisseren en faciliteren en minder reguleren. Daarnaast hanteren wij de hierna volgende uitgangspunten.

Het Besluit ruimtelijke ordening bepaalt dat voor onder meer bestemmingsplannen de treden van de ladder voor duurzame verstedelijking moeten worden doorlopen. Het bouwen in bestaand stedelijk gebied is een gemeentelijke aangelegenheid.

Bij bouwen buiten bestaand stedelijk gebied wordt maatwerk toegepast, rekening houdend met de specifieke lokale omstandigheden. Ten aanzien van het bouwen in beschermde gebieden, waaronder Natura 2000, binnenduinrandgebieden, het metropolitane landschap en weidevogelleefgebieden hanteren wij het standpunt 'nee, tenzij'.

## Ruimtelijke ordening

Als het gaat om afstemming op het gebied van regionale kwalitatieve woningbouwprogrammering, werklocaties en detailhandel, vervullen wij bovenal een regisserende rol.

Een krachtig, groen landschap is essentieel voor Noord-Holland in het geheel en de Metropoolregio Amsterdam (MRA) in het bijzonder. De diversiteit van het landschap en de verweving met de stad zijn essentieel voor het internationale concurrentievermogen van de MRA. Met de partners in de MRA blijven we samenwerken aan het metropolitane landschap.

Er wordt ruimte geboden aan de Noord-Hollandse agrarische sector voor continuering of verdere ontwikkeling van de bedrijfsvoering. Het onderscheid tussen de gebieden voor gecombineerde en grootschalige landbouw wordt heroverwogen. Een mooie mix van verschillende bedrijfsstijlen en -groottes zal de leefbaarheid en diversiteit van het platteland vergroten.



Met het Rijk zijn afspraken gemaakt over windturbines op land. Wij bieden geen planologische ruimte voor verdere uitbreiding. Bij de nu ingezette herstructurering en sanering wordt de focus vooral gericht op turbines die overlast veroorzaken voor Noord-Hollanders.

De Adviescommissie Ruimtelijke Ontwikkeling (ARO) wordt in de huidige vorm voort gezet. De ARO adviseert aan Gedeputeerde Staten en alleen over de landschappelijke kwaliteiten en ruimtelijke inpassing van nieuwe ruimtelijke ontwikkelingen met impact in het landelijk gebied.

## Wonen

In Noord-Holland ontstaat tot 2040 een totale woningbehoefte van 240.000 woningen. Het merendeel van de vraag ontstaat in het Noord-Hollands deel van de MRA. Vraaggestuurd bouwen blijft het uitgangspunt, waarbij gemeentelijke bevoegdheden worden gerespecteerd. Het ruimtelijk beleid wordt op deze uitgangspunten afgestemd.

De woningmarkt vertoont licht herstel, maar er is nog onvoldoende doorstroming. Om die doorstroming op gang te brengen, is meer woningaanbod in het middensegment nodig. De focus ligt hiermee op de doorstromer, zodat ook de starter een kans krijgt.

Ouderen wonen steeds vaker en langer zelfstandig. Er zal een groter beroep worden gedaan op mantelzorgers. De bouw van

levensloopbestendige- en kangoeroewoningen wordt verder gestimuleerd. Daar waar er tekortkomingen zijn in de bestaande bouw, wordt in het kader van vraaggestuurd bouwen aandacht bij gemeenten gevraagd voor die doelgroepen die ondervertegenwoordigd zijn, zodat een passende woning voor iedereen in Noord-Holland bereikbaar is.

Wij zetten ons de komende periode verder in voor collectieve zelfbouw. Als mensen samen hun woonwensen kunnen realiseren, zal dat niet alleen goedkoper uitpakken, maar sluit de nieuwbouw ook beter aan bij de wensen van de bewoners.

Binnen het Bestuursakkoord pilot Waterlands Wonen bezien wij hoe het best kan worden omgegaan met de afspraak inzake afdracht van een bijdrage uit woningbouw om te kunnen investeren in groene en recreatieve waarden in de voormalige rijksbufferzone.

Onder meer in het kader van onze rol in het Platform Bedrijven en Kantoren (Plabeka) blijven wij aandacht vragen voor de omzettingmogelijkheden van kantoren naar woningbouw.

Wij blijven actief overleggen met gemeenten over de vraag hoe de huisvesting van seizoenarbeiders passend kan worden vormgegeven.



# 3

## LAND- EN TUINBOUW & VISSERIJ





## Inleiding

De agrarische sector is van grote waarde voor Noord-Holland, 61 procent van het grondgebied van de provincie heeft een agrarische bestemming. Land- en tuinbouw horen van oudsher bij Noord-Holland en zijn een belangrijke bron van werkgelegenheid. De agrarische ondernemingen spelen daarbij als economische drager van het buitengebied een belangrijke rol.

De sector beschikt over innovatieve wereldspelers, bijvoorbeeld op het gebied van zaadveredeling, geclusterd in de Seed Valley, die op een verantwoorde manier moeten kunnen innoveren om een bijdrage te leveren aan maatschappelijke vraagstukken als gezondheid en voedselzekerheid. Een economisch sterke agrarische sector is ook van belang voor een vitaal platteland. Er moet ruimte zijn om de bedrijfsvoering op een verantwoorde wijze te kunnen voortzetten en daarmee een vitaal platteland te bevorderen. Wij bieden planologische zekerheid voor de sector.

## Agribusiness

De agribusiness, waaronder bijvoorbeeld Seed Valley, BioValley en de Greenports Aalsmeer en Noord-Holland Noord,

levert werkgelegenheid op en is hierom een van de speerpunten van ons beleid. Internationale ontwikkelingen bieden kansen voor Noord-Holland. In het belang van werkgelegenheid zullen wij ontwikkelingen en innovatie daar waar nodig ondersteunen voor de betreffende ondernemingen. De huidige structuur van de Greenports voorziet op dit moment al in deze stimulerende en aanjagende rol. Wij zetten ons, samen met anderen, in voor innovaties in de landbouw, waaronder precisielandbouw en teelt van gewassen op water.

## Schaalvergroting

Schaalvergroting en de behoefte aan samenvoeging van agrarische percelen zijn actueel in de landbouw. Over de inrichting van groeiende boerenerven moet afstemming plaatsvinden. Ruil- en/of herverkaveling wordt met kracht voortgezet met respect voor landschappelijke structuren. Voormalige BBL-gronden (Bureau Beheer Landbouw) worden zo effectief mogelijk ingezet voor het oplossen van knelpunten bij schaalvergroting in de landbouw en het realiseren van andere provinciale doelen.



### Agrarische bedrijfswoningen

Indien noodzakelijk voor een goede bedrijfsvoering, wordt een tweede, aan de agrarische bestemming gekoppelde, bedrijfswoning bij agrarische bedrijven mogelijk gemaakt.

### Nevenactiviteiten

Het toestaan van nevenactiviteiten bij agrarische bedrijven draagt bij aan de leefbaarheid en diversiteit van het platteland. Die activiteiten mogen niet leiden tot beperkingen in de bedrijfsvoering van bestaande agrarische bedrijven. Ook in kassen willen wij nevenactiviteiten mogelijk maken. Daarbij is de Ruimtelijke visie Greenport Aalsmeer leidend.

### Leegstaande agrarische bebouwing

Leegstaande agrarische bebouwing kan leiden tot verrommeling van het Noord-Hollandse landschap. Naast de bestaande ruimte-voor-ruimteregeling, willen wij samen met gemeenten en het IPO onderzoeken wat de mogelijkheden zijn om de problematiek op te lossen. Als blijkt dat het een landelijk probleem is, zullen wij aansturen op een landelijke oplossing.

### Agrarische loon- en hulpbedrijven

Agrarische loon- of hulpbedrijven hebben een belangrijke ondersteunende functie voor agrariërs en behoud van het open platteland. Wij onderzoeken op welke wijze deze bedrijven zich in de nabijheid van agrarische bedrijven kunnen vestigen.

### Duurzaamheid en streekproducten

Consumenten ontdekken steeds meer hoe waardevol het is om te genieten van wat de seizoenen en de streek te bieden hebben. De potentie van de korte afstand tussen Greenport Noord-Holland Noord en de Metropoolregio met 2,8 miljoen consumenten moet beter benut worden. Gezonde voeding en minder belasting van het milieu zijn wel degelijk te combineren met versterking van onze regionale economie.

Wij gaan samen met de sector werken aan een toekomstbestendige sector. We beschouwen de biologische landbouw als kraamkamer voor de reguliere sector. We zetten in op de algehele verduurzaming van de sector. Wij streven naar het verkleinen van het verschil tussen de biologische en reguliere landbouw. Vanuit de bestaande structuur van de Greenports investeren wij in projecten die duurzame landbouw bevorderen en wij stellen financiële middelen beschikbaar voor maatregelen die het verduurzamen van de land- en tuinbouwsector stimuleren.

### Visserij

Wij zien toekomstmogelijkheden in verantwoord gebruik van de Noordzee, de Waddenzee en het IJsselmeer door een zorgvuldige visserij, gericht op de productie van hoogwaardige verse visproducten. Initiatieven gericht op verantwoord gebruik worden waar nodig en mogelijk door ons ondersteund.



# MILIEU EN DUURZAME ENERGIE

# 4



## Inleiding

De provincie werkt aan schone lucht, bodem en water. Verbetering van de kwaliteit van de leefomgeving wordt onder meer gerealiseerd door dialoog met gemeenten, bedrijfsleven, milieu- en natuurorganisaties en bewoners.

Milieu en duurzaamheid vormen een onlosmakelijk onderdeel van de samenleving. Daarom worden milieu- en duurzaamheidsaspecten, inclusief hun effecten, integraal meegenomen in de beleidsontwikkeling.

Het afgelopen decennium is een innovatiegolf op gang gekomen in de energiesector. Verschillende vormen van duurzame energieproductie zijn volop in ontwikkeling. Wij streven naar een goede mix van duurzame energie en ondersteunen daarom verschillende initiatieven. Nadruk op slechts één vorm van duurzame energie past daarbij niet. Wij hanteren de drie stappen van de Trias Energetica:

- beperking van energiebehoefte
- maximaliseren van het gebruik van duurzame energie en
- efficiënt gebruik van fossiele energie.

We zetten ons in om de provinciale organisatie op een verantwoorde wijze zo energieneutraal mogelijk te maken.

De provincie heeft wettelijke taken op het gebied van milieu. Hieraan is ons vergunningen- en ontheffingenbeleid gekoppeld. De afgelopen periode zijn de regionale uitvoeringsdiensten of omgevingsdiensten opgericht, waaraan de provinciale bevoegdheden met betrekking tot vergunningverlening, toezicht en handhaving zijn gemandateerd. Ten behoeve van goede vergunningverlening en handhaving is het van belang dat de omgevingsdiensten verder worden geoptimaliseerd.

## Milieudialoog en luchtkwaliteit

De Milieudialoog in de IJmond is succesvol gebleken. Wij zetten de dialoog (ook elders) voort met burgers, bedrijven en gemeenten om tot een betere luchtkwaliteit te komen. Daarbij zijn de Europese normen en onze kaders leidend voor het gesprek. De gewonnen milieuruimte komt beschikbaar voor het investerende bedrijf.

## Noordzeekanaalgebied

Ons uitgangspunt bij het Noordzeekanaal is behoud en versterking van arbeidsplaatsen. Wij zijn voorstander van het intensiever gebruiken van het Noordzeekanaalgebied, waarbij werken, wonen én recreëren in het gebied mogelijk blijft. De Visie Noordzeekanaalgebied 2040 is hierbij voor ons het kader. Om dit te bereiken moet inventief met de milieuruimte worden omgegaan. Het aanpassen van de normen, binnen de nationale en Europese kaders, moet mogelijk zijn, naar Hamburgs voorbeeld. Met goed geïnformeerde (toekomstige) bewoners worden privaatrechtelijk handhaafbare afspraken gemaakt over deze normen.

## Programmatische Aanpak Stikstof (PAS)

Het doel van de Programmatische Aanpak Stikstof (PAS) is om de balans tussen economie en ecologie op het gebied van stikstofemissie te verbeteren. De PAS is een aanpak om stikstof bij de bron aan te pakken. Door de PAS is er ruimte voor economische ontwikkeling in stikstofgevoelige gebieden en wordt de biodiversiteit bevorderd. De PAS is een landelijk programma van het Rijk dat uitgevoerd wordt door de provincies. Wij vinden de PAS een goed instrument en zetten ons in voor deze aanpak.

## Schiphol

Schiphol is belangrijk voor de Nederlandse en de regionale economie en werkgelegenheid, voor het vestigingsklimaat in onze provincie en als internationaal knooppunt. Wij blijven samen met het Rijk en Schiphol investeren in de leefbaarheid rond de luchthaven via de Stichting Leefomgeving Schiphol.

## Sanering

Een belangrijke taak van de provincie is het saneren van voormalige afvalstortplaatsen. Ook in de komende periode wordt dit voortgezet. Verder moeten vervuilde bodemlocaties zoveel mogelijk worden gesaneerd, zeker op die plekken waar ons drink- of grondwater in gevaar is. De laatste spoedlocaties met een humaan risico worden deze collegeperiode gesaneerd.

## Stiltegebieden

Stiltegebieden zijn gebieden waar het geluid door menselijk toedoen zo gering is, dat de natuurlijke geluiden in het gebied niet of nauwelijks worden gestoord. De stiltegebieden in Noord-Holland zijn vastgelegd in de Provinciale Milieuverordening. We streven ernaar de kwaliteit 'stilte' in een aantal gebieden te waarborgen. De regelgeving inzake stiltegebieden in de Provinciale Milieuverordening wordt geactualiseerd en er wordt uitvoerbaar en handhaafbaar beleid vastgesteld.

## Duurzame energie

Wij leveren samen met het Rijk, bedrijfsleven, bewoners en maatschappelijke organisaties een bijdrage aan het verminderen van de afhankelijkheid van fossiele brandstoffen. Om die reden willen wij graag de aanjager zijn van innovaties en stimuleren wij dat kansen worden benut die hieraan bijdragen. Partijen die hiervoor het initiatief kunnen nemen, brengen wij bij elkaar en wij bieden waar mogelijk ondersteuning. Wij zetten daarnaast in op de uitvoering van de Greendeal CO<sub>2</sub>.

Wij stimuleren ontwikkelingen met betrekking tot verschillende vormen van duurzame energie, zoals biomassavergisting en -vergassing, zonne-energie, warmtenetten, getijdenstroom, osmose en alternatieve bronnen van energie, zoals thorium. Wij houden daarom een breed onderzoek naar nieuwe, duurzame, alternatieve vormen van energie.

Daarnaast zetten wij in op het besparen van het energieverbruik, door oplossingen in de gebouwde omgeving

te blijven stimuleren. Daarbij hebben wij aandacht voor een goede balans tussen het opwekken, besparen en opslaan van energie. Zogenaamde SmartGrids kunnen hierbij behulpzaam zijn.

Het Servicepunt Duurzame Energie van de provincie Noord-Holland ondersteunt gemeenten bij het opzetten, uitvoeren en monitoren van beleid met betrekking tot duurzame energie en brengt betrokken partijen bij elkaar. Het servicepunt is bovendien een relevant kennisinstituut voor gemeenten. Het Servicepunt Duurzame Energie vinden wij een waardevolle ondersteuning van de ontwikkelingen in Noord-Holland op duurzaam energiegebied. Wij zetten het servicepunt daarom de komende periode voort, maar wel gezamenlijk met de Noord-Hollandse gemeenten.

Verder bezien wij of het servicepunt een rol kan spelen bij een systeem om de opgewekte duurzame energie te meten en te monitoren.

Duurzame energie is niet alleen belangrijk voor een beter milieu en de leefomgeving, deze stimuleert ook de economie en werkgelegenheid in Noord-Holland. Om die reden hebben wij het Participatiefonds Duurzame Economie opgericht. Dit investeringsfonds is onder meer bedoeld voor bedrijven die zich richten op biomassa, duurzaam bouwen, wind (op zee) en zonne-energie. Deze bedrijven leveren daarbij een bijdrage

aan de duurzame economie in Noord-Holland. Het Participatiefonds Duurzame Economie wordt de komende periode geëvalueerd. Of de criteria van het participatiefonds gewijzigd moeten worden, hangt af van deze evaluatie.

Naast het participatiefonds, dat gericht is op grotere participaties, stellen wij een fonds in om ontwikkelingen van duurzame (energie-)innovaties in het MKB te bevorderen. Voordat dit fonds wordt ingesteld, onderzoeken wij welke financieringsbehoefte er is. Het onderzoek hiernaar zal gezamenlijk worden uitgevoerd met de genoemde analyse naar het MKB-innovatiefonds, die zich richt op bredere innovaties.

## Zonne-energie

Wij zijn groot voorstander van toepassing van en nieuwe initiatieven voor zonne-energie. Zonne-energie kan goed worden toegepast in de gebouwde omgeving. Dat blijven wij stimuleren, onder meer via het Servicepunt Duurzame Energie. Daarnaast is de toepassing buiten de gebouwde omgeving, bijvoorbeeld op zogenaamde zonne-akkers, kansrijk.

Zonne-akkers hebben echter ook een groot ruimtebeslag. De zorg voor het open Noord-Hollandse landschap is voor ons belangrijk. Om die reden willen wij voorkomen dat er een wildgroei aan zonne-akkers ontstaat buiten de gebouwde omgeving.



Een versoepeling van de bestaande ruimtelijke kaders is nodig om zonne-akkers mogelijk te maken. Wij zullen daarom een beleidskader ontwikkelen dat ruimte biedt voor zonne-akkers. De landschappelijke inpassing, het draagvlak onder belanghebbenden, en het combineren met reeds bestaande functies, zijn daarbij voor ons cruciale voorwaarden.

Wij willen doorgaan met ons beleid om de aanleg van zonnepanelen op openbare gebouwen, zoals scholen, te stimuleren.

Wij zijn trots op het provinciale initiatief van de SolaRoad. Dit unieke project krijgt terecht veel aandacht. Als het een succesvol project blijkt te zijn, willen wij de verdere toepassing van de techniek ondersteunen. In 2017 is het resultaat van het SolaRoad-experiment bekend. In de aanloop daarnaar toe willen wij onderzoeken waar verbreding van het experiment kansrijk is.

## Biomassa

Wij hanteren het uitgangspunt 'food before fuel'.

Wij zien bijzondere kansen voor een bloeiend cluster op het gebied van biomassavergassing en groen gas in Noord-Holland. Initiatieven, zoals rondom Alkmaar, blijven wij ondersteunen. Daarnaast willen wij nieuwe vormen van het gebruik van biomassa verkennen. Innovaties op het gebied van duurzame energiebronnen waarin Noord-Holland internationaal een koppositie kan innemen, zoals zeewierteelt, worden door ons op de voet gevolgd.

De pilot op Texel die door de overheid, onderzoeksinstellingen en bedrijfsleven wordt ondersteund, zal de komende jaren uitwijzen of deze techniek op een economisch verantwoorde wijze verder uitgewerkt kan gaan worden naar een "boerderij op zee".

## Warmtenetten

Wij hebben ten aanzien van warmtenetten een aanjagende en faciliterende rol. De Metropoolregio Amsterdam is met zijn dichte bevolkingsgraad en bedrijvigheid ideaal om moderne warmtenetten toe te passen.

In samenwerking met gemeenten en bedrijven willen wij een pilot starten in de metropoolregio voor de toepassing van warmtenetten. Het gaat daarbij zowel om warmte-koude-opslag als om het gebruik van restwarmte.

Verder brengen wij in kaart waar elders in Noord-Holland benutting van restwarmte kansrijk is.

## Windenergie

Indien het Rijk opteert voor wind op zee, zijn wij van oordeel dat dit buiten de 12-mijlszone moet worden gerealiseerd. Aanleg van een windmolenpark op de locatie 'IJmuiden ver' laat zien dat dit technisch en economisch goed mogelijk is en

kan daarmee als voorbeeld dienen voor de ontwikkeling van andere windmolenparken op zee.

Ten aanzien van wind op land hebben wij gezamenlijk met andere provincies afspraken gemaakt met het Rijk over de hoeveelheid wind op land die gerealiseerd moet worden. Die afspraken komen wij na. De hiervoor geldende criteria zijn dat er maximaal 685,5 megawatt in Noord-Holland aan wind op land zal worden opgewekt, dat de molens in lijnopstelling van tenminste 6 molens en minimaal 600 meter van bebouwing worden opgesteld, en dat voor iedere nieuwe molen die geplaatst wordt, er twee oude molens worden verwijderd. Voorstellen die binnen dit kader vallen, staan wij toe. Initiatieven die vallen onder het overgangsrecht of de rijkscoördinatie-regeling zijn van het genoemde kader uitgezonderd.

## Energiebesparing

Naast energieopwekking is energiebesparing van belang. Wij hebben hierbij een verbindende rol. Door de vele activiteiten van verschillende overheden op het gebied van energiebesparing in de bebouwde omgeving, zien initiatiefnemers door de bomen het bos niet meer. Bezien wordt of een provinciaal energieakkoord hierbij behulpzaam kan zijn. Initiatieven van woningbouwcorporaties om gebouwen te isoleren of om andere energiebesparende maatregelen te nemen, worden ondersteund door het Servicepunt Duurzame Energie. Ook op andere gebieden kan het Servicepunt Duurzame Energie partijen met elkaar verbinden en van informatie voorzien. Het Servicepunt monitort tevens initiatieven. Voorts investeren wij in de verduurzaming van de bestaande woningvoorraad.

## Bestuurlijk Overleg Noord-Nederland

De provincie heeft het programma 'SWITCH' ondertekend. Met dit programma geven wij samen met de provincies Groningen, Drenthe en Friesland invulling aan het Nationaal Energie Akkoord. Noord-Nederland geeft hierbij aan 21% van de doelstelling voor het Nationaal Energie Akkoord te verwezenlijken. Het samenwerkingsverband in Noord-Nederland is zeer waardevol. We continueren dan ook de samenwerking, maar wel gekoppeld aan onze beleidsdoelen, specifiek daar waar het gaat om groen gas en offshore-activiteiten.

## Circulaire economie

Wij onderschrijven het belang van de 'circulaire economie', waarbij zoveel mogelijk grondstoffen opnieuw worden gebruikt (ook wel de grondstoffenrotonde genoemd). De overstap naar een circulaire economie is een grote verandering voor bedrijven, maar biedt ook kansen voor economische ontwikkeling. In het Noordzeekanaalgebied/ Westas zien wij in het bijzonder kansen op dit gebied. De rol van de provincie in deze is die van verbinder van initiatieven en kennismakelaar richting bedrijfsleven en gemeenten. Wij vervullen deze rol via het Servicepunt Duurzame Energie.

# MOBILITEIT



## Inleiding

Goede bereikbaarheid is noodzakelijk voor de groei van de economie in Noord-Holland, maar ook een vereiste om deel te kunnen nemen aan de arbeidsmarkt en het sociale leven. Voor ons staat keuzevrijheid van vervoermiddel voor alle Noord-Hollanders voorop. Wij streven naar een efficiënt en samenhangend bereikbaarheidssysteem, dat is afgestemd op waar we wonen, werken en recreëren. Daaronder vallen voor ons wegen, vaarwegen, busbanen en fiets- en voetpaden.

We zullen de komende jaren dan ook blijven investeren in de verkeers- en vervoersinfrastructuur. In de provinciale investeringsstrategie blijft doorstroming, naast leefbaarheid en verkeersveiligheid, een speerpunt.

De provincie heeft een coördinerende rol bij regionale verkeers- en vervoersaangelegenheden. Bij de invulling van onze rol zoeken wij continu afstemming met onze partners in de aangrenzende provincies, de vervoerregio Amsterdam en de andere medeoverheden. Onze positionering in de vervoerregio Amsterdam hangt af van de verdere ontwikkeling en rolopvatting binnen de vervoerregio. Ons uitgangspunt is dat de provincie verantwoordelijk blijft voor de inzet van de aan haar toegekende brede doeluitkering voor verkeer en vervoer (BDU). Het voornemen van het Rijk is om deze bijdrage over te hevelen naar het provinciefonds. Indien dat het geval is, blijven wij deze middelen inzetten voor de uitvoering van het provinciaal verkeer- en vervoerbeleid.

## Leefomgeving

Wij willen het Noord-Hollandse vervoerssysteem nadrukkelijk koppelen aan een gezonde leefomgeving. Dat doen wij door schone vormen van mobiliteit te stimuleren, bijvoorbeeld door ons in te zetten voor elektrische mobiliteit voor de auto, het openbaar vervoer en de fiets. Innovatieve projecten om onze infrastructuur te verduurzamen, zoals de SolaRoad bij Krommenie, blijven wij ondersteunen. In samenwerking met de provincies Flevoland en Utrecht zetten wij de verdere uitrol van het programma 'Laadinfrastructuur' voor elektrische auto's voort. Wij zien hier kansen in de koppeling met het beleidsterrein milieu.

## Logistiek en distributie

Tevens willen wij ons sterk maken voor efficiëntere logistieke transportsystemen. Goede verbindingen voor een snelle distributie zijn onmisbaar voor de transportsector en zorgen ervoor dat er optimaal rekening kan worden gehouden met de leefomgeving. Daar waar verschillen in stedelijke distributie zorgen voor knelpunten, willen wij zoeken naar mogelijkheden om de efficiency te verbeteren. Hierbij zullen mogelijkheden van ICT en verkeersmanagement nadrukkelijk worden benut. In samenwerking met de transportsector stimuleren wij dat een pilot van gecombineerde venstertijden voor stadsdistributie wordt uitgevoerd.

## Verkeersmanagement

Verkeersmanagement draagt niet alleen bij aan een betere

doorstroming, maar zorgt ook voor een betere leefbaarheid. Wij blijven ons daarom inzetten voor innovatieve technieken in de (vracht-)auto en op de weg, zoals de praktijkproef Amsterdam. Doel is de filedruk, en zodoende de uitstoot van uitlaatgassen, te verminderen.

Een goed werkend verkeersmanagementsysteem zorgt tegen relatief lage kosten voor een optimale verdeling van de schaarse ruimte op de weg en een goede sturing van verkeersstromen. Wij ondersteunen daarom regelscenario's voor doorstroming, calamiteiten en evenementen en zullen toekomstige ontwikkelingen benutten op het gebied van verkeersmanagement, zoals zelfdenkende, dynamische routeplannersystemen en 'vehicle-to-vehiclecommunication'.

## Beheer en onderhoud

Wij zijn verantwoordelijk voor de provinciale wegen en zetten sterk in op goed beheer en structureel onderhoud. Daarbij maken we gebruik van innovatie en slimme oplossingen. Zo kan overlast zoveel mogelijk beperkt worden door groot onderhoud en nieuwbouw te combineren. Deze effectieve en efficiënte werkwijze wordt voortgezet. Daarbij proberen wij de bereikbaarheid tijdens de werkzaamheden zoveel mogelijk te garanderen. Voor onderhoud en beheer van nieuwe wegen reserveren wij tijdig geld.

## Openbaar vervoer

Wij zijn verantwoordelijk voor goed openbaar vervoer. Wij overleggen met aangrenzende provincies en de vervoerregio om het openbaar vervoer goed op elkaar te blijven afstemmen en waar mogelijk verder te verbeteren. De realisatie van OV-knooppunten wordt hierbij betrokken.

In Noord-Holland werken wij met een integraal openbaarvervoerconcept voor de totale provincie. De afgelopen periode is deze werkwijze succesvol gebleken. In deze aanpak worden alle systemen en investeringen op elkaar afgestemd. Wij maken daarbij onderscheid tussen stamlijnen, die apart kunnen worden aanbesteed, en aanvullend openbaar vervoer, zoals de buurtbus. De sterke stamlijnen moeten zorgen voor de verbinding van grotere knooppunten in woon- en werkgebieden. Bereikbaarheid van kleine kernen is belangrijk. Indien er geen reguliere buslijn aanwezig is, zien wij kansrijke, particuliere initiatieven zoals buurtbussen, als een alternatief, zodat een fijnmazig openbaarvervoernetwerk ontstaat.

De pilot op Texel, 'vervoer op maat', waarbij op basis van één tarief op het gehele eiland openbaar vervoer wordt aangeboden, zetten wij voort. In overleg met de gemeente Texel kijken we naar mogelijkheden om een combinatie te maken met ander doelgroepenvervoer.

In de afgelopen periode is gestart met de aanleg van HOV (hoogwaardig openbaar vervoer) tussen Velsen en Haarlem-Noord. De komende periode wordt deze verbinding gerealiseerd. Om het Gooi in de toekomst bereikbaar te





houden, zetten wij in op hoogwaardig openbaar vervoer tussen Huizen en Hilversum. Afspraken voor realisatie zijn met regionale partners reeds gemaakt. Wij blijven daarbij echter aandacht houden voor het bestuurlijk draagvlak.

Er komt steeds meer informatie voor reizigers in het openbaar vervoer beschikbaar. Wij stimuleren de verdere ontwikkeling van toegepaste reisinformatie.

### Infrastructuur

Wij blijven de komende jaren investeren in de verkeers- en vervoersinfrastructuur. Onze inzet blijft het vergroten van de bereikbaarheid, waarbij doorstroming, leefbaarheid en verkeersveiligheid uitgangspunten zijn. Uiteraard dienen de kosten op te wegen tegen de baten.

De voorbereidende werkzaamheden voor de N23 (Westfrisiaweg) zijn inmiddels begonnen. De daadwerkelijke uitvoering gaat van start na de zomer van 2015 en de oplevering is voorzien eind 2017. Deze weg is een essentieel onderdeel in de Oost-Westverbinding tussen Alkmaar en Zwolle.

Ten slotte vinden wij een studie naar de Zuidring van Haarlem gewenst.

### A8-A9

De provinciale wegen N203 en N246 ter hoogte van Krommenie en Wormerveer hebben op dit moment onvoldoende capaciteit om het stijgende verkeersaanbod te verwerken. Hierdoor rijdt veel doorgaand verkeer door de kernen. Uit onderzoek is gebleken dat enorme verkeersknelpunten ontstaan als in de Zaanstreek geen aanpassingen plaatsvinden.

Het is daarom van belang dat er een verbindingsweg van 2x2 rijstroken tussen de A8 en de A9 wordt gerealiseerd. Niet alleen omdat dit de robuustheid van het wegennet verbetert, maar ook om het economische belang, de leefbaarheid en bereikbaarheid van deze regio te kunnen garanderen. We besteden hierbij specifieke aandacht aan de Stelling van Amsterdam.

Bij de uiteindelijke tracékeuze moet niet alleen rekening worden gehouden met verkeerskundige, maar ook met landschappelijke, financiële en economische aspecten. De toegezegde regionale bijdragen zijn voorwaardelijk voor de verdere uitwerking en realisatie van de verbindingsweg.

### Bereikbaarheid Haarlemmermeer-Bollenstreek

Om de bereikbaarheid van de Haarlemmermeer-Bollenstreek te verbeteren, zijn wij voorstander van oplossingen waarbij

hoogwaardig openbaar vervoer (HOV) en een verbindingsweg tussen de N206 en de A4 (Duinpolderweg) onlosmakelijk met elkaar verbonden zijn. Samenwerking met de provincie Zuid-Holland is hierbij essentieel.

Een Duinpolderweg dient de lokale kernen en andere verbindingswegen te ontlasten. Bij het realiseren van deze verbinding hebben wij oog voor de landschappelijke inpassing.

### Bereikbaarheid Den Helder

Wij voeren een integrale studie uit naar de verbetering van de bereikbaarheid van Den Helder. Wij betrekken daarbij eerdere onderzoeken. Teneinde de bereikbaarheid te verbeteren, kan gedacht worden aan het wegnemen van knelpunten, dan wel een weg met 2x2 rijstroken.

Daarnaast dient een aparte studie verricht te worden naar een vaste oeververbinding ter hoogte van de Burgervlotbrug.

### Landbouwverkeer

Naar verwachting wordt binnen afzienbare tijd de wettelijke maximumsnelheid voor landbouwverkeer verhoogd. Wij zullen bezien waar toegang tot de provinciale hoofdinfrastructuur mogelijk gemaakt kan worden, nadat deze verhoging is ingevoerd. Indien dit vanuit de optiek van de verkeersveiligheid niet mogelijk is, wordt in overleg met de landbouwsector gezocht naar alternatieven.



## Fiets

Wij investeren om het bestaande provinciale fietsnetwerk op orde te houden. Wij blijven alert op nieuwe ontwikkelingen ten aanzien van het fietsvervoer. Woon-werkverkeer en de bereikbaarheid van (H)OV-knooppunten per fiets houden bijzondere aandacht. Woningbouw wordt steeds meer gerealiseerd rond OV-knooppunten. Wij stimuleren de aanwezigheid van fietsenstallingen bij deze OV-knooppunten. Daarnaast gaan steeds meer Noord-Hollanders een elektrische fiets gebruiken. Wij stimuleren de aanleg van meer oplaadpunten.

Gemeenten zijn primair verantwoordelijk voor de fietsvoorzieningen langs de eigen infrastructuur. In het kader van de verkeersveiligheid blijven wij, binnen onze financiële mogelijkheden, gemeenten financieel ondersteunen bij het aanleggen van veilige fietsvoorzieningen. Hierbij kijken we vooral naar knelpunten in het bredere netwerk. Samen met andere wegbeheerders, zoals gemeenten en waterschappen, wil de provincie die knelpunten oplossen. Provinciale fietspaden, waarvan scholieren veel gebruik maken om van en naar school te fietsen, dienen veilig te worden ingericht.

Wij zullen een inventarisatie (laten) maken waarin de belangrijkste knelpunten in het fietsnetwerk in de verschillende regio's in beeld worden gebracht die voldoen aan de volgende criteria: verkeersveiligheid, bereikbaarheid van

OV-knooppunten en fietsinfrastructuur op OV-knooppunten. Beheer en onderhoud van fietsinfrastructuur worden hierin niet meegenomen.

Wij onderzoeken de behoefte aan en investeren in snelle fietsverbindingen, waarbij wij specifiek zullen kijken naar de haalbaarheid en de kosten die de aanleg van dergelijke snelle fietsverbindingen met zich meebrengt.

## Vervoer over water

Vervoer over water kan het drukke wegennet ontlasten. Wij kiezen primair voor goederenvervoer over water. Wij zien op dit moment geen kansrijke ontwikkelingen voor personenvervoer over water. Personenvervoer over water zal daarom alleen bezien worden vanuit toeristisch recreatief oogpunt. Private initiatieven voor gesloten vervoer met recreatieve doeleinden zullen wij beoordelen op inhoud.

Indien het de doorstroming van het verkeer bevordert, zal een aantal bruggen tijdens de spits gesloten blijven. Waar nuttig en gewenst kan uitbreiding van bedientijden uitkomst bieden. Uitgangspunt is centrale bediening van bruggen en sluizen.

Wij inventariseren wat er verder nodig is om vervoer over water te stimuleren en te ondersteunen. Daarbij betrekken wij ook de faciliteiten die op land nodig zijn, zoals



autoafzetplekken bij overnachtingsplaatsen voor de binnenvaart.

### Vervoer over spoor

Vanuit onze rol als belangenvertegenwoordiger van gemeenten maken wij ons, waar nodig, bij de verantwoordelijken voor het spoor sterk voor het oplossen van specifieke knelpunten.

De verantwoordelijkheid voor het spoor ligt bij het Rijk, NS en ProRail. Wij stellen daarom geen financiële middelen beschikbaar voor het spoor. Dit geldt ook voor zogenaamde spoorse doorsnijdingen.



# NATUUR

# 6



## Inleiding

Natuurgebieden zijn van groot belang voor de leefbaarheid, recreatie en toerisme, een aantrekkelijk woon- en vestigingsklimaat en herstel van de biodiversiteit. In de afgelopen periode heeft het Rijk de natuurtaak volledig gedecentraliseerd naar de provincie. Wij zien deze decentralisatie als een kans.

De provincie beschermt en ontwikkelt Natura 2000-gebieden, het Natuurnetwerk Nederland (voormalige Ecologische Hoofdstructuur), cultuurlandschappen, recreatiegebieden en groene bufferzones. De provincie heeft een primaire taak gekregen op het gebied van natuur en is verantwoordelijk voor het inrichten en onderhouden van haar natuur. De provincie zet zich in om het Natuurnetwerk Nederland af te ronden. Samen met de andere betrokken partijen, zoals de partners in het veld, kunnen we een balans vinden tussen het in stand houden en bevorderen van biodiversiteit, natuurontwikkeling, recreatie, toerisme en economische ontwikkeling van bedrijven. Tevens worden de cross-overs benut tussen de beleidsterreinen landbouw, zorg en waterveiligheid.

## Inrichting en beheer natuurgebieden

De provinciale opgave ligt vast in de Agenda Groen. Daarin is een ambitie vastgelegd om 250 hectare natuur per jaar binnen het Natuurnetwerk Nederland aan te schaffen, in te richten en te beheren. Deze voeren wij verder uit.

Naast de opgave uit de Agenda Groen investeren wij niet zelf in nieuwe natuurgebieden, maar zijn wij binnen het nu geldende beleid bereid particuliere initiatieven binnen het Natuurnetwerk Nederland te ondersteunen.

Momenteel worden landschap en natuur in onze provincie voor een groot deel onderhouden door vele vrijwilligers. De gelden voor vrijwilligers in het landelijk gebied maken structureel deel uit van het groene budget.

Wij onderzoeken in hoeverre de terreinbeherende organisaties voor moeilijk te beheren (versnipperde) gebieden in aanmerking kunnen komen voor aanvullende subsidie. Daarnaast zetten wij de vaarlandtoeslag voor natuurbeheerders voort. Vaarland is land dat uitsluitend over water is te bereiken. Vanwege de extra kosten kan hiervoor een toeslag worden aangevraagd.

## Faunabeheer

Ganzen horen bij het Noord-Hollandse landschap, maar vormen tegelijkertijd een risico voor de vliegveiligheid en zorgen voor schade aan landbouwgewassen en natuurwaarden. De overlast van de te grote populatie zomerganzen blijft stevige maatregelen vragen. Samen met de natuurorganisaties en LTO wordt de komende jaren intensief populatiebeheer uitgevoerd met de G7-doelstellingen als uitgangspunt. Ons doel is een betere balans voor het Noord-Hollandse landschap.

Het populatiebeheer van diersoorten is afgestemd op het gebruik van de omgeving waarin zij leven. De vlieg- en verkeersveiligheid mogen nooit in het geding zijn. Samen met andere provincies worden aansluitende maatregelen getroffen conform de wet.

Bij het populatiebeheer leggen wij de nadruk op de toepassing van diverse alternatieve methoden, zoals het instellen van rustgebieden voor ganzen. Ons streven is erop gericht om CO<sub>2</sub> slechts als ultimum remedium in te zetten.

Faunabeheer en schadebestrijding worden tijdig ingezet, maar alleen in uiterste gevallen en pas nadat er naar alternatieven is gekeken. Beheer van de populatie vindt uitsluitend plaats door gecertificeerde beheerders. Het monitoren van populatie-ontwikkelingen is daarbij essentieel om grootschalig ingrijpen in een later stadium zoveel mogelijk te voorkomen.

De provincie is op grond van de Flora- en faunawet bevoegd tot het afgeven van ontheffingen voor het verstoren of doden van dieren. Daarnaast hebben wij met het Natuurakkoord de verantwoordelijkheid gekregen voor het Faunafonds, dat voorheen een verantwoordelijkheid van het Rijk was.

Met betrekking tot de nieuwe Wet natuurbescherming bezien we wat de consequenties zijn voor het provinciaal beleid, vergunningverlening/ontheffing en handhaving. Provinciale Staten zullen nauw betrokken worden bij de consequenties die dit mogelijk met zich meebrengt voor de provincie. Uitgangspunt is dat geen inperking van de eigendomsrechten plaatsvindt.

De verwachting is dat het onderwerp dierenwelzijn onderdeel vormt van de nieuwe Wet natuurbescherming. Onderzocht wordt wat dit betekent voor de diverse beleidsterreinen van de provincie, waarbij de wettelijke kaders bepalend zijn.

## Groen grondbeleid

Naar aanleiding van de evaluatie van het 'Beleidskader groen grondbeleid' bezien wij of het provinciale groene grondbeleid, waarin de verkoop van natuur aan particulieren is geregeld, aangepast moet worden.

## Biodiversiteit

De biodiversiteit in Noord-Holland is van belang voor de betekenis van de natuur, het voortbestaan van soorten en ecosystemen. Tevens is het van belang voor de mens, bijvoorbeeld voor een gezonde en aantrekkelijke woon- en werkomgeving. Binnen het bestaande beleid van landschap en natuur willen wij meer aandacht besteden aan biodiversiteit. De Verklaring Groen Kapitaal NH 2015 van onze natuurpartners zullen wij hierbij betrekken. Zo willen wij tijdelijke natuur, bijvoorbeeld inzaaien van akkerranden door boeren, faciliteren. Dergelijke initiatieven kunnen een bijdrage leveren aan de biodiversiteit en de beleving van het buitengebied.

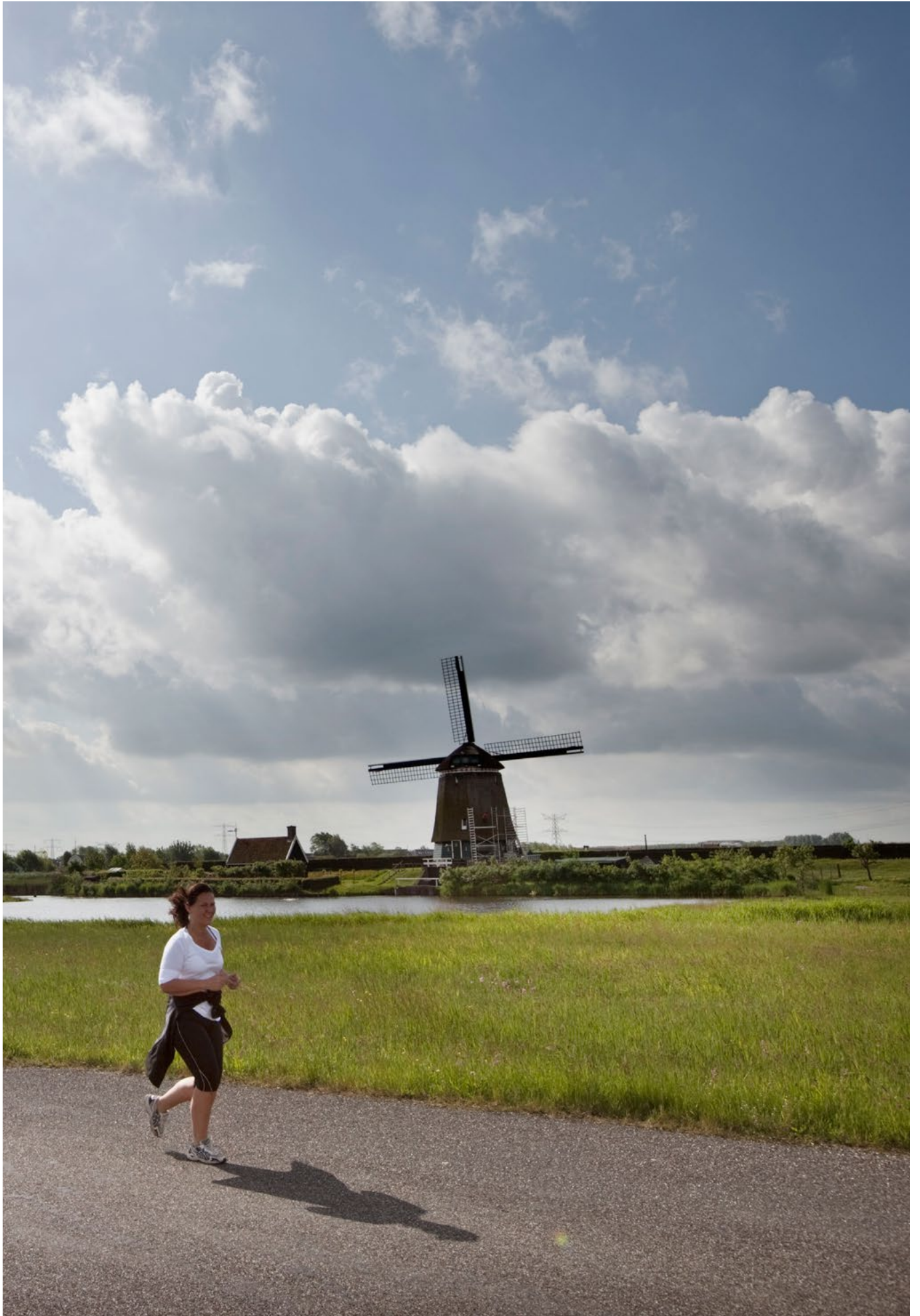
## Goois Natuurreservaat

De provincie Noord Holland blijft lid van het algemeen bestuur van het Goois Natuurreservaat (GNR), maar zal het voorzitterschap overdragen aan bij voorkeur een onafhankelijk voorzitter. Tevens onderzoeken wij op welke wijze de samenwerking met andere terreinbeherende organisaties kan worden verbeterd en hoe efficiëntievoordelen behaald kunnen worden.

## Waddengebied

Wij werken samen met het Rijk, de provincies Friesland en Groningen, gemeenten, waterschappen, natuur- en recreatieorganisaties en het bedrijfsleven aan een mooi en toekomstbestendig waddengebied. Een balans tussen economie en ecologie is hierbij van belang om de natuurlijke kwaliteiten en de regionale economie te versterken. Externe ontwikkelingen met betrekking tot de Waddenzee worden nauwlettend gevolgd.







# WATER



## Inleiding

Noord-Holland is omgeven door water. De provincie zorgt, in afstemming met de drie waterschappen in Noord-Holland en het Rijk, voor een juiste omgang met het water. De provincie moet de inwoners beschermen tegen te veel water en zorgen voor voldoende schoon water in tijden van waterschaarste.

Het vele water in de provincie biedt goede mogelijkheden om diverse koppelingen te leggen, bijvoorbeeld tussen waterveiligheid en recreatie, economie, ruimtelijke kwaliteit en natuur. De provincie is bij uitstek de speler om meerdere partijen op het gebied van water met elkaar te verbinden.

In het zogenaamde Deltaprogramma neemt de provincie een regisserende rol op zich. Daarnaast brengt de provincie de thema's water (grond- en oppervlaktewater) en ruimte samen in de provinciale watervisie. De provincie blijft actief en alert op het gebied van water.



De provincie vervult een coördinerende rol in het partnerschap tussen de provincie en de waterschappen in grote projecten. Daarbij besteden wij aandacht aan veiligheid en ruimtelijke kwaliteit en houden wij rekening met de waterschapslasten. Bij nieuwe ruimtelijke initiatieven worden de waterschappen tijdig betrokken.

Bij de realisatie van grote waterprojecten stimuleren wij innovatieve plannen voor verduurzaming van onze energiehuishouding.

## Kustversterking

Wij vervullen in het Deltaprogramma een regisserende rol. Wij willen een veilige kuststreek met handhaving van de huidige basiskustlijn. Daarbij geldt het uitgangspunt 'zacht waar het kan en hard waar het moet': zandig en zeewaarts waar mogelijk en een harde kustverdediging waar noodzakelijk. De Strategische Agenda Kust Noord-Holland en de Nationale Visie Kust zijn voor ons leidend.

Wij grijpen de versterking van de Noordzeekust aan voor een kwaliteitsimpuls voor de verschillende badplaatsen. Uitgangspunt voor ons is dat de gehele Noord-Hollandse kust diversiteit en kwaliteit biedt. De kust geeft ruimte voor intensief recreatief gebruik, naast plekken die zich kenmerken door natuur en rust. Uitgaande van de eigen verantwoordelijkheid van de kustgemeenten vervullen wij een verbindende en aanjagende rol en helpen wij de kustgemeenten in het positioneren, kiezen en afbakenen van hun identiteit en imago. Kustveiligheid, ruimtelijke inrichting, natuur en recreatie moeten vervolgens met een gebiedsgerichte aanpak de Noordzeekust toeristisch aantrekkelijker maken.

Daar waar dijkversterkingsprojecten plaatsvinden, zal actief gekeken worden hoe kansen voor toerisme, recreatie, natuur en regionale economie ten volle benut kunnen worden en stellen wij cofinanciering beschikbaar.

## Waterkwaliteit

Plastic, geneesmiddelen en bestrijdingsmiddelen vormen een ernstige verontreinigingsbron voor onze meren, waterwegen en zeeën en hebben onmiskenbaar gevolgen voor onze voedselketen en gezondheid. Binnen de Europese Kaderrichtlijn Water wordt ernaar gestreefd dat uiterlijk 2028 al het water zo schoon is dat alle planten en dieren die er van nature voorkomen, terug kunnen keren. Wij zorgen ervoor dat deze richtlijn op tijd wordt uitgevoerd.

## Zwemwater

De provincie is het bevoegd gezag voor de aanwijzing van zwemplekken, de functietoekenning van binnenwateren en de beoordeling van de veiligheid. De provincie verzorgt de publieksinformatie met betrekking tot zwemwater. Onze ambitie, als onderdeel van een gezonde en aantrekkelijke leefomgeving, is voldoende zwemgelegenheden in oppervlaktewater voor alle inwoners van Noord-Holland. Wij

willen gemeenten stimuleren om vooronderzoek te doen naar geschikte zwemwaterlocaties.

### Waddengebied

Er worden voor het Waddengebied door verschillende overheden besluiten genomen, waarbij rust, ruimte en natuur de kernwaarden zijn voor het behoud van het waddenlandschap. Het Waddenfonds is een belangrijk instrument voor beheer en behoud van het waddengebied. Het Waddenfonds moet langs de lijnen van ecologie en economie opereren. Projecten die worden gesubsidieerd vanuit het Waddenfonds, kunnen in aanmerking komen voor cofinanciering.

### Blauwe Hart

Het Blauwe Hart (IJsselmeer/Markermeer/IJmeer) is van groot belang voor onder andere de drinkwatervoorziening, de landbouw, de industrie (spiegelwater), de bollenteelt (tegengaan verzilting), de recreatiesector, de natuur, de visserij, de energiesector (koelwater) en onze veiligheid. Deze verschillende functies brengen verschillende belangen met zich mee.

Om het Blauwe Hart tot een flexibeler, robuust ecologisch en toekomstbestendig systeem te maken, zetten wij ons actief in om de diverse opgaven sneller en effectiever tot stand te brengen.

Wij leveren samen met de andere partijen in het gebied voor de korte termijn een actieve bijdrage om de waterplantenproblematiek in het Blauwe Hart op een dusdanige manier te beheersen, dat deze op lange termijn zelfstandig geborgd is.

### Zoet water en waterberging

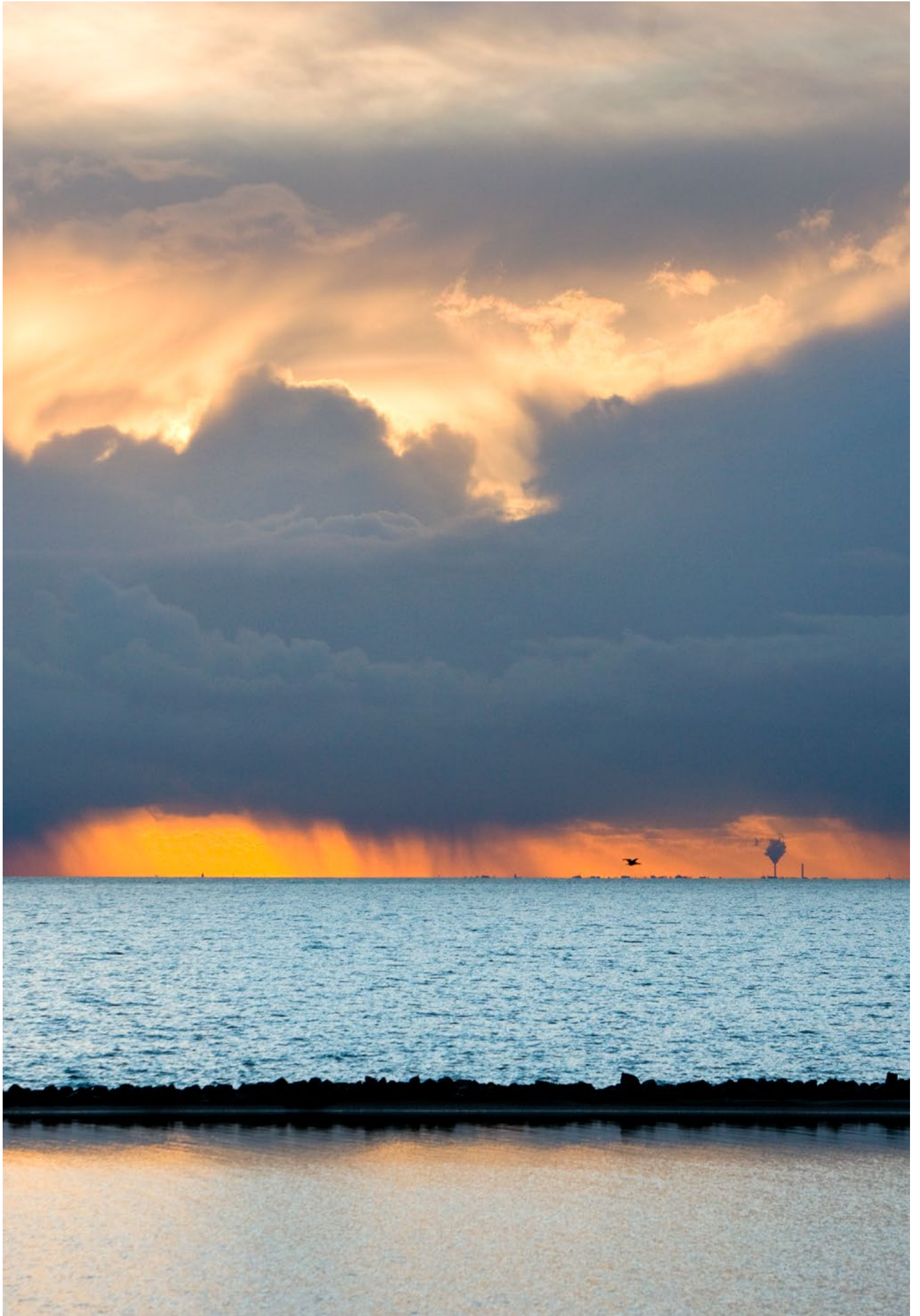
Het IJsselmeer heeft als zoetwatervoorraad een belangrijke functie. Noord-Holland is voor zijn drinkwater en watervoorziening voor de landbouw mede afhankelijk van het IJsselmeer. Bij een voorgenomen peilstijging worden eerst de gevolgen op landzijde in beeld gebracht (bijvoorbeeld ten aanzien van dijkverhogingen).

De inrichting van waterbergingen dient optimale natuur- en recreatieve mogelijkheden te bieden.

### Peilbeheer

Wij hanteren voor waterbeheer het uitgangspunt dat het waterpeil de functie volgt. Het aspect van veiligheid kan daarop invloed hebben. In Laag Holland wordt een pilot uitgevoerd waarbij het omgekeerde principe wordt toegepast, namelijk functie volgt waterpeil.





# CULTURELE INFRASTRUCTUUR EN CULTUURHISTORIE



## Inleiding

Culturele infrastructuur en cultuurhistorie zijn belangrijk voor de leefbaarheid en identiteit van Noord-Holland. Zij hebben niet alleen een waarde op zichzelf, maar moeten vooral in samenhang worden gezien met economie en toerisme. Zij weerspiegelen een belangrijk deel van de regionale geschiedenis. Een hoog niveau van culturele voorzieningen verhoogt de aantrekkelijkheid van Noord-Holland voor inwoners, bedrijven en toeristen. De provincie heeft op dit gebied vooral een verbindende taak.

## Omgang met gesubsidieerde instellingen

Wij beëindigen de subsidies van een aantal instanties op het gebied van cultuur en stimuleren daarmee dat de instellingen op zoek gaan naar eigen inkomsten of andere financiers. Eventuele subsidies moeten gericht zijn op een groot maatschappelijk 'multipliereffect'.

Kunst- en cultuureducatie en amateurkunst vallen onder de verantwoordelijkheid van het Rijk en gemeenten. Als culturele uitingen van (boven-)regionaal belang zijn, kan er een rol weggelegd zijn voor de provincie om deze door middel van sponsoring te ondersteunen.

Wij zetten in op volledige verzelfstandiging van de Cultuurcompagnie. De activiteiten worden verbonden met het bedrijfsleven en het onderwijs, zodat cultuur ook een

reguliere economische activiteit wordt. Hierdoor blijft werkgelegenheid in stand. Onze bijdrage aan het programma Cultuureducatie met kwaliteit zetten wij voort.

## Erfgoed en archeologie

Wij ondersteunen gemeenten op het gebied van erfgoed en archeologie en hebben een taak op het gebied van archeologische vondsten. Daartoe is het Huis van Hilde in 2015 geopend. Ten aanzien van de onderwaterarcheologie zullen wij bepleiten dat het Rijk haar verantwoordelijkheid neemt daar waar het rijkswateren betreft.

Wij hechten grote waarde aan de bijzondere karakteristieken van het Noord-Hollands landschap, zoals de Westfriese Omringdijk, en de UNESCO-werelderfgoederen de Stelling van Amsterdam en de Beemster. Ten aanzien van de Stelling van Amsterdam hebben wij een speciale verantwoordelijkheid. Wij willen vanuit de gedachte: 'behoud door ontwikkeling' forteigenaren blijven ondersteunen in hun zoektocht naar een verantwoorde (economische) ontwikkeling. Hierdoor kunnen exploitanten met respect voor de cultuurhistorie ook de zorg voor beheer en onderhoud op zich nemen.

Tot slot stimuleren wij dat cultureel erfgoed wordt opengesteld voor publiek.



## Digitale ontsluiting archieven

Informatie die de provincie in haar bezit heeft, is openbaar toegankelijk. Wij ondersteunen gemeenten op het gebied van het digitaal ontsluiten van archieven.

## Cultuurhistorie

Met regionale beeldverhalen zetten wij ons in om regio's bewust te maken van hun eigenheid om dit economisch beter te benutten. Daarnaast ondersteunen wij de culturele en toeristische sector om de regionale identiteit in te zetten bij de ontwikkeling van product-marktcombinaties en een aanbod te creëren dat aansluit bij de (ruimtelijke) kwaliteit van een gebied.

Deze regionale beeldverhalen kunnen een rol spelen bij het vergroten van de aantrekkelijkheid voor toeristen en bewoners van cultuurhistorische gebouwen (zoals industrieel erfgoed, kerken, stolpen en overige monumenten). Daarmee neemt het economisch belang van deze gebouwen toe, waardoor ze behouden kunnen blijven.

Wij willen ook anderszins het behoud van cultuurhistorische gebouwen ondersteunen. De komende periode willen wij een impuls geven aan waardevolle herbestemmingsprojecten van monumenten. Indien hier voldoende draagvlak voor is, tot uiting komend in bijdragen van derden (zoals gemeenten), zijn wij bereid cofinanciering te verstrekken. De stichting Monumentenwacht kan in dergelijke projecten een rol vervullen.

## Leefbaarheid kleine kernen

Wij vinden de bijdrage van het Platform Dorpshuizen Noord-Holland en de Vereniging van Kleine Kernen aan de leefbaarheid in rurale gebieden van belang. Daarom willen wij een bijdrage aan een samenwerkingsverband van beide organisaties ter beschikking stellen.

Daarnaast vinden wij het van belang voor de leefbaarheid en de sociale cohesie om de bijdrage aan Sportservice in stand te houden, omdat zij een belangrijke bijdrage leveren aan de sportstructuur in onze provincie. In deze periode moet wel toegewerkt worden naar een overname van deze taak door de gemeenten.

## Probiblio

Daarnaast onderzoeken wij in hoeverre de huidige provinciale bijdrage aan Probiblio toereikend is voor het vervullen van de wettelijke taak van de provincie op het gebied van bibliotheken.

# OPENBAAR BESTUUR EN EUROPA





## Inleiding

Door de decentralisaties van het Rijk naar de provincies en van de provincies naar gemeenten is er een nieuwe werkelijkheid ontstaan. Per 1 januari 2015 zijn de provinciale sociale en welzijnstaken overgeheveld naar gemeenten.

Daarmee zijn deze taken het exclusieve domein van gemeenten en Rijk geworden. De vraag waarover we als provincie gaan is daarmee actueel. Wij nemen onze wettelijke en kerntaken als vertrekpunt voor de bestuurlijke organisatie van de provincie.

De provincie Noord-Holland concentreert zich op terreinen die de gemeentegrenzen overstijgen: ruimtelijke ordening, natuur, landschap, water, wonen, milieu, regionale economie en werkgelegenheid, culturele infrastructuur en cultuurhistorie en verkeer en vervoer. Additionele taken voeren wij alleen uit wanneer wij wezenlijk verschil kunnen maken.

Wij streven daarbij naar een efficiënt werkende en compacte organisatie die toegerust is op het uitvoeren van de provinciale taken.

## Lokaal bestuur

Het lokaal bestuur is volop in beweging. Er is een proces van regionalisering gaande, waarbij gemeenten worden uitgedaagd om samen invulling te geven aan maatschappelijke opgaven. Initiatieven tot samenwerking van gemeenten ondersteunen we actief door middel van kennisoverdracht en begeleiding. Daarbij vragen wij aandacht voor de controlerende taak van de gemeenteraad, die in voorkomende gevallen onder druk komt te staan, doordat gemeentelijke taken in toenemende mate worden neergelegd bij gemeenschappelijke regelingen.

Met het oog op de decentralisatie van overheidstaken naar de gemeenten per 1 januari 2015 en de wettelijke provinciale taak als toezichthouder, onderhoudt de provincie intensief contact met onze gemeenten. Wij zijn een verantwoordelijke provincie en blijven dan ook in gesprek met gemeenten om te bepalen in hoeverre zij in staat zijn hun (nieuwe) taken op te pakken. Daarbij staan goed bestuur, bestuurskracht en regionale samenwerking voorop.

## Bestuurskracht

Wij zien onszelf vooral als partner van de gemeenten. Van daaruit willen we een verbindende, ondersteunende, faciliterende, stimulerende en acterende rol spelen. In beginsel zijn wij voorstander van gemeentelijke samenwerking van onderop, tenzij bestuurlijke kwaliteit dan

wel verminderde bestuurskracht tot gevolg hebben dat de dienstverlening aan burgers of de democratische legitimiteit onder druk komt te staan. Indien dat laatste het geval is, kan de provincie gebruik maken van haar instrumentarium op basis van de Wet algemene regels herindeling.

## Waterschappen

De waterschappen zijn onze partners. Teneinde te komen tot meer integrale samenwerking met de waterschappen, zoeken we naar een passende structurele borging van afstemming in de bestaande overlegstructuren. Inzet daarbij is om elkaar meer aan de voorkant te betrekken bij planvorming, onder meer ten aanzien van ruimtelijke ontwikkeling, natuur en klimaatadaptatie.

## Provinciale samenwerking

Noord-Holland werkt op tal van terreinen samen met andere provincies. Zo zijn we sinds 1 januari 2012 samen met Friesland en Groningen verantwoordelijk voor het Waddenfonds.

Ten aanzien van bedrijfsvoering zetten wij met kracht in op verdere samenwerking met de provincies Zuid-Holland, Utrecht en Flevoland. Wij hebben daarbij als centraal doel elkaar te versterken in bepaalde expertisegebieden ter verhoging van de kwaliteit en efficiency. Te denken valt aan het uitwisselen en delen van personeel, gezamenlijke aanbestedingen, uitwisseling van kennis en gezamenlijke beleidsontwikkelingen, alsmede inbesteding en expertisecentra. Indien dit aan de orde is, worden de consequenties hiervan inzichtelijk gemaakt.

In afwachting van het lopende onderzoek naar de nieuwe werkwijze van de Randstedelijke Rekenkamer, blijven wij participeren in deze gemeenschappelijke regeling. Wel blijven wij scherp op de nieuwe werkwijze. In 2017 gaan we dit evalueren.

## IPO

De provincie Noord-Holland is lid van het Interprovinciaal Overleg (IPO). Het IPO behartigt de belangen van de twaalf provincies. De transitie van het IPO is afgerond.

In KOMPAS 2020 heeft het IPO het profiel van de provincies beschreven. Wij ondersteunen de uitgangspunten die daarin zijn opgenomen.

## Europa

Europa is sterk verbonden met alle provinciale beleidsterreinen. De Europese Unie wil investeren in gebieden waar kansen liggen, onder meer op het vlak van innovatie en kennis. Deze kansen zijn er in Noord-Holland volop. Wij blijven ons inzetten om Europese subsidies voor onze doelen te verwerven. Zo maken wij ons opnieuw sterk voor het verkrijgen van gelden uit structuurfondsen om de concurrentiekracht, het ondernemerschap en de werkgelegenheid in onze provincie te verbeteren. Europese fondsen zoals RISE 2020, GLB, Horizon2020 en EFRO zijn uitermate geschikt voor koppeling aan provinciale beleidsdoelen ten aanzien van duurzaamheid.

Wanneer provinciale activiteiten in aanmerking komen voor investeringsgeld uit Europese fondsen en indien en voor zover de investeringsgeld aansluiten bij onze provinciale ambities, stellen wij daarvoor tijdig cofinanciering beschikbaar.

Europese regelgeving heeft veel invloed op Noord-Hollandse bedrijven en inwoners.

Wij tonen ons betrokken bij de ontwikkelingen binnen de Europese Unie en spannen ons in voor eenduidige en effectieve Europese plannen die uitvoerbaar zijn. Wij blijven dan ook inzetten op onze lobbyactiviteiten in Brussel. Tevens zullen wij onze vertegenwoordigers bij het Rijk en de Europese Unie actief benaderen om ons streven naar eerlijke concurrentie (level playing field) kracht bij te zetten, onder meer als het gaat om het verminderen van de administratieve lasten voor ondernemers en ten aanzien van de normen voor luchtkwaliteit.

Europese regelgeving werkt rechtstreeks door of wordt door het Rijk nader ingevuld. Indien daardoor de Noord-Hollandse economie wordt benadeeld of regelgeving leidt tot onevenredige maatschappelijke kosten, zullen wij vroegtijdig invloed in Den Haag en Brussel uitoefenen. Daarbij zoeken wij uiteraard zoveel mogelijk samenwerking en overleg met de andere regio's in Europa. Daar waar nuttig en mogelijk, doen we dat in samenwerking met andere provincies. Wij blijven participeren in het Huis van de Nederlandse provincies.

## Provinciale herindeling

Wij staan niet bij voorbaat onwelwillend tegenover een provinciale herindeling, wetend ook dat dit een bevoegdheid van het Rijk is. Aan herindelingsplannen dient echter wel een visie ten grondslag te liggen die het gehele land aangaat. Bovendien dienen plannen voor een provinciale herindeling ook in relatie tot de andere bestuurslagen te worden gezien. Dat betekent dat naar alle 'verdiepingen' van het Huis van Thorbecke dient te worden gekeken.

Hierbij moet uitgegaan worden van de gedachte dat bestuurlijke inrichting geen doel op zich is, maar een middel om maatschappelijke vraagstukken democratisch gelegitimeerd te beantwoorden.

Plannen voor een provinciale herindeling, ten slotte, moeten ook getuigen van een visie op landschappelijke en economische verbanden.

## Bestuurscultuur

Wij gaan uit van de eigen kracht van mensen, passend bij het huidige tijdsbeeld van actieve en betrokken burgers. Daarom staan wij een open houding voor waarbij wij ons laten leiden door het algemeen belang.

Het afnemende vertrouwen in de overheid trekken wij ons aan. Het provinciaal bestuur heeft de afgelopen periode sterk geïnvesteerd in meer transparantie en openheid. Wij zetten deze ingezette lijn voort. De structuren die daarvoor zijn opgezet zijn goed geborgd. Wij blijven inzetten op een open en veilig werkklimaat binnen de provinciale organisatie.

Georganiseerde criminaliteit vormt een sluipende bedreiging voor de integriteit van de lokale democratie en het functioneren van de rechtstaat. Het college is zich bewust van deze risico's en stelt zich hiertegen teweer. Naast een actief integriteits- en Bibob-beleid levert het college een bijdrage aan het versterken van de weerbaarheid van de lokale overheid.

## Burgerparticipatie

Bij het ontwikkelen van beleid willen wij de Noord-Hollanders meer betrekken. Wij staan een provinciale organisatie voor die proactief handelt en burgers die bij ons aankloppen wegwijs maakt. Er wordt een vervolg gegeven aan initiatieven om burgers te betrekken bij het beleidsproces. In de komende bestuursperiode wordt gezocht naar uitbreiding van het instrumentarium voor consultatie van burgers, bijvoorbeeld via gebiedsateliers en digitalisering.



## FINANCIËN

# 10



Wij staan voor een gedegen financieel beleid. De Noord-Hollandse begroting dient dan ook meerjarig structureel in evenwicht te zijn.

Het is belangrijk om gedegen en strak te begroten en genoeg weerstandsvermogen en -capaciteit te hebben, zodat financiële risico's kunnen worden opgevangen zonder dat dit een effect heeft op de lopende begroting.

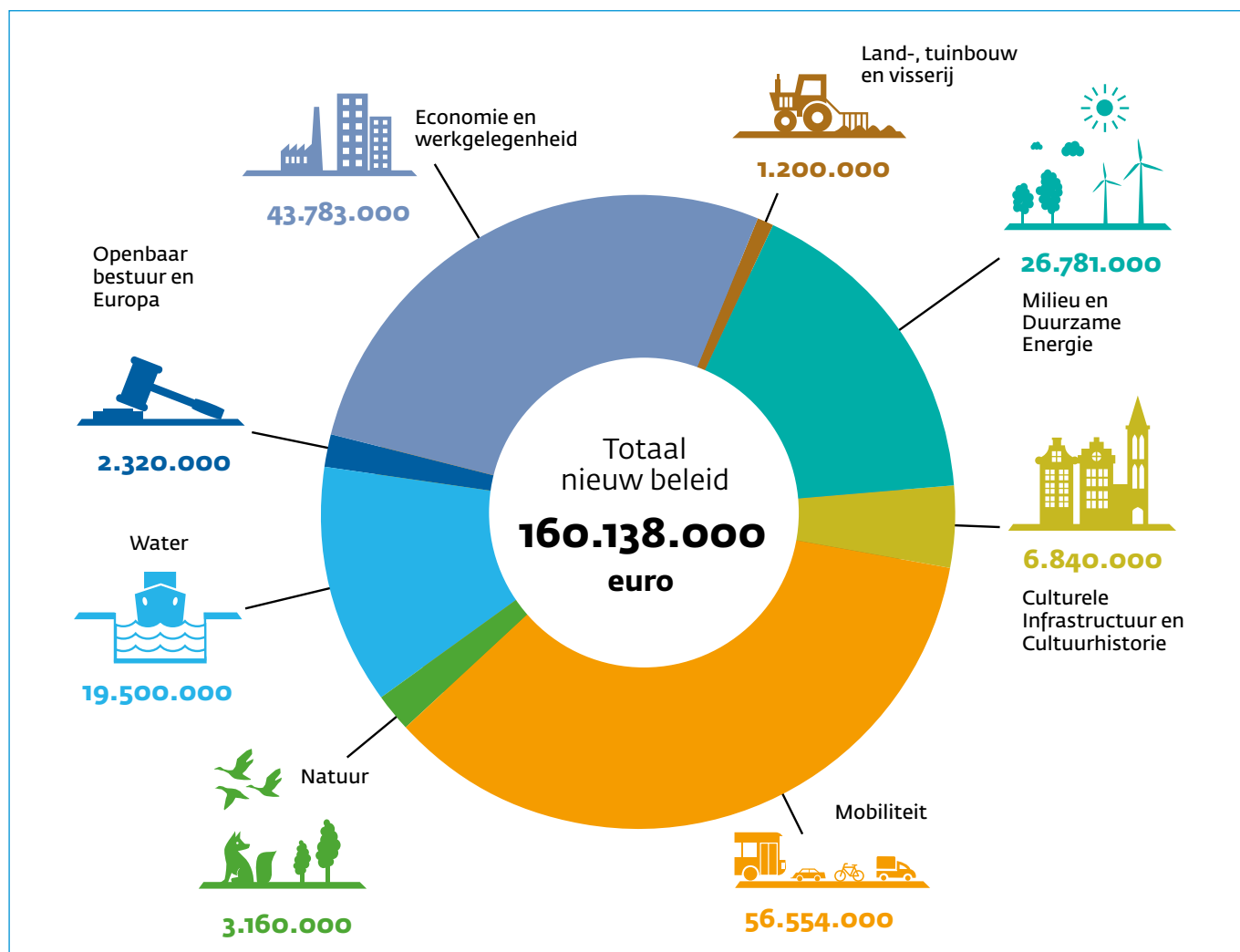
Uitgangspunt is dat structurele uitgaven structureel gedekt worden: nieuw beleid zal dus altijd meerjarig gedekt moeten zijn. Nieuw beleid kan daarom uitsluitend als er wordt bezuinigd of er moet sprake zijn van structureel hogere inkomsten.

Tegenvallers moeten worden opgevangen door meevallers of bezuinigingen. Daarna resterende overschotten op de begroting kunnen worden ingezet voor incidentele maatregelen, vooropgesteld dat de omvang van de weerstandscapaciteit dat toestaat.

De begroting bevat realistische prestatie-indicatoren. Hierdoor maakt de begroting inzichtelijk waaraan het belastinggeld wordt besteed.

De Noord-Hollander draagt door middel van opcenten op de motorrijtuigenbelasting bij aan de provinciale begroting. De opcenten worden niet verhoogd. Het opcententariaf in Noord-Holland blijft het laagste in het land.

## Verdeling nieuw beleid over de thema's



## NIEUW BELEID 2015-2019

### Overzicht nieuw beleid per thema

Nieuw beleid	Budget 2015-2019		
<b>Economie en werkgelegenheid</b>		<b>Water</b>	
Acquisitie internationale bedrijven	400.000	Kustversterking: cofinanciering dijkversterkingsprojecten	15.000.000
Evenementen	1.500.000	Zwemwaterlocaties	100.000
Digitale infrastructuur	600.000	Waddengebied: cofinanciering Waddenfonds	4.000.000
Water als Economische Drager	4.000.000	Watervisie	400.000
Ontwikkelen en investeren in havencomplexen	9.400.000	<b>Totaal Water</b>	<b>19.500.000</b>
Bedrijven en kantoren: Herstructurering en Intelligent Ruimtegebruik op Bedrijventerreinen	10.500.000	<b>Culturele infrastructuur en cultuurhistorie</b>	
Recreatie en toerisme	720.000	Cultuureducatie met kwaliteit	1.650.000
Waterrecreatie: ontwikkelen en cofinancieren	4.000.000	Erfgoed en archeologie	600.000
Recreatieschappen	2.061.000	Cultuurhistorie: regionale beeldverhalen	300.000
MKB Innovatiefonds	8.000.000	Cultuurhistorie: herbestemmingsimpuls cultureel erfgoed	4.000.000
Arbeidsmarkt	2.602.000	Leefbaarheid kleine kernen: bijdrage aan samenwerkingsverband	240.000
<b>Totaal Economie en werkgelegenheid</b>	<b>43.783.000</b>	Probiblio: onderzoek naar wettelijke taken	50.000
		<b>Totaal Culturele infrastructuur en cultuurhistorie</b>	<b>6.840.000</b>
<b>Land-, tuinbouw &amp; visserij</b>		<b>Openbaar bestuur en Europa</b>	
Duurzaamheid en streekproducten	1.200.000	Bestuurskracht en burgerparticipatie	2.320.000
<b>Totaal Land-, tuinbouw &amp; visserij</b>	<b>1.200.000</b>	<b>Totaal Openbaar bestuur en Europa</b>	<b>2.320.000</b>
<b>Milieu en duurzame energie</b>		<b>Totaal nieuw beleid 2015-2019</b>	<b>160.138.000</b>
Duurzame energie	3.900.000		
Duurzaam Innovatiefonds	10.000.000		
SolaRoad	2.700.000		
Energiebesparing: bestaande woningvoorraad	10.181.000		
<b>Totaal Milieu en duurzame energie</b>	<b>26.781.000</b>		
<b>Mobiliteit</b>			
Openbaar vervoer	3.730.000		
Investeren in infrastructuur	44.454.000		
Fiets	5.000.000		
Recreatief vervoer over water	3.370.000		
<b>Totaal Mobiliteit</b>	<b>56.554.000</b>		
<b>Natuur</b>			
Inrichting en beheer natuurgebieden	3.160.000		
<b>Totaal Natuur</b>	<b>3.160.000</b>		

## Financieel perspectief 2015-2019

Financieel perspectief 2015 -2019	2015	2016	2017	2018	2019
Saldo MJR 2015 - primitieve begroting	-	-	-	-	-
Meerjarenraming kaderbrief 2015					-1.569.000
Eerste Begrotingswijziging 2015	-2.170.000	-	-	-	-
<b>Meerjarig saldo na kaderbrief 2015 en begrotingswijziging 2015</b>	<b>-2.170.000</b>	<b>-</b>	<b>-</b>	<b>-</b>	<b>-1.569.000</b>

Actualisatie jaarschijven					
Actualisatie jaarschijven	-2.511.000	-72.000	-996.000	-917.000	-61.000
Actualisatie apparaatskostenbudget	5.971.000	3.655.000	2.975.000	983.000	1.180.000
Totaal mutaties stelselwijziging groen	3.000.000	3.000.000	3.000.000	-	-
Subtotaal actualisatie jaarschijven	6.460.000	6.583.000	4.979.000	66.000	1.119.000
<b>Meerjarig saldo na actualisatie jaarschijven</b>	<b>4.290.000</b>	<b>6.583.000</b>	<b>4.979.000</b>	<b>66.000</b>	<b>-450.000</b>

Actualiseren baten					
Geactualiseerde opbrengstraming motorrijtuigenbelasting	3.600.000	6.500.000	8.300.000	10.100.000	10.100.000
Actualiseren van uitkering Provinciefonds (o.b.v. septembercirculaire 2014)	-1.889.625	-1.171.375	-650.375	132.000	2.200.375
Actualiseren van raming extern renteresultaat	-	-	-	-	-
Actualiseren van raming dividenden BNG en Waterschapsbank	-440.000	-440.000	-440.000	-440.000	-400.000
Actualiseren van raming dividenden Nutsbedrijven	7.430.000	5.020.000	1.020.000	1.020.000	1.020.000
Subtotaal actualiseren baten	8.700.375	9.908.625	8.229.625	10.812.000	12.920.375
<b>Meerjarig saldo na verwerking actualiseren baten</b>	<b>12.990.375</b>	<b>16.491.625</b>	<b>13.208.625</b>	<b>10.878.000</b>	<b>12.470.375</b>

Onvermijdelijke ontwikkelingen per programma					
Programma Bereikbaarheid	-279.500	1.327.000	2.569.000	901.000	10.211.000
Programma Ruimte	-	-	-3.620.000	300.000	300.000
Subtotaal onvermijdelijke ontwikkelingen per programma	-279.500	1.327.000	-1.051.000	1.201.000	10.511.000
<b>Meerjarig saldo na verwerking onvermijdelijke ontwikkelingen per programma</b>	<b>12.710.875</b>	<b>17.818.625</b>	<b>12.157.625</b>	<b>12.079.000</b>	<b>22.981.375</b>

Vrijval stelposten, reserves en stortingen					
Vrijval Stelpost macro-economische tegenvallers		1.000.000	500.000	2.000.000	2.000.000
Vrijval stelpost nieuw college	350.000	5.650.000	13.300.000	820.000	
Vrijval incidentele middelen uit algemene reserve	18.000.000				
Vrijval reserve fietsinfrastructuur	5.200.000				
Verlagen provinciale bijdrage investeringsbudget Groen en Landelijk gebied		6.600.000	9.000.000	9.000.000	9.000.000
Subtotaal vrijval stelposten, reserves en stortingen	23.550.000	13.250.000	22.800.000	11.820.000	11.000.000
<b>Meerjarig saldo na verwerking vrijval stelposten, reserves en stortingen</b>	<b>36.260.875</b>	<b>31.068.625</b>	<b>34.957.625</b>	<b>23.899.000</b>	<b>33.981.375</b>

Budget beschikbaar voor nieuw beleid 2015-2019

€ 160,1 miljoen

## BIJLAGE 1

# OVERZICHT MAATSCHAPPELIJKE ORGANISATIES

## ER IS GESPROKEN MET DE ONDERSTAANDE ORGANISATIES:

### Verkeer en Vervoer

Fietsersbond  
 Rover Haarlem e.o./ROCOV NH  
 ANWB  
 Prorail  
 EVO  
 Transport en Logistiek Nederland (TLN)  
 Schuttevaer  
 Nederlandse Spoorwegen (NS)  
 Vereniging van Buurtbussen/Omni

### Economie en Werkgelegenheid

VNO-NCW (West)  
 MKB Nederland Noord-Holland  
 Kamer van Koophandel Noord-Holland  
 TATA Steel  
 Schiphol Group  
 Zeehaven IJmuiden  
 Zeehaven Den Helder  
 Zeehaven Amsterdam  
 Koninklijke Marine  
 FNV  
 MBO raad (regio Noord-Holland)  
 HISWA  
 Stichting Recreatietoervaartnet Nederland  
 Watersportverbond  
 RECRON

### Ruimtelijke ordening en wonen

Vereniging van woningcorporaties AEDES  
 NEPROM  
 Bouwend Nederland  
 Woonbond  
 NVB (Nederlandse vereniging van ontwikkelaars en  
 bouwondernemers)  
 Beroepsvereniging van Nederlandse Stedebouwkundigen en  
 Planologen

### Landbouw, tuinbouw en visserij

LTO Noord  
 Sportvisserij Nederland  
 Greenport Noord-Holland Noord  
 Greenport Aalsmeer  
 STIVAS Noord-Holland  
 Veelzijdig Boerenland

### Cultuur

Cultuurcompagnie  
 Sportservice  
 Monumentenwacht  
 Vereniging Kleine Kernen  
 Platform Dorpshuizen  
 Probiblio

### Water, natuur en milieu

Milieufederatie Noord-Holland  
 Vertegenwoordiger recreatieschappen  
 Nationaal Park Zuid-Kennemerland  
 Natuurmonumenten  
 Staatsbosbeheer  
 Landschap Noord-Holland  
 Koninklijke Nederlandse Vereniging voor Jagers  
 Regie College Waddenzee  
 Dierenbescherming  
 ECN  
 IMARES  
 IVN Noord-Holland

### Bestuur

Hoogheemraadschap Hollands Noorderkwartier  
 Hoogheemraadschap Rijnland  
 Waterschap Amstel Gooi en Vecht  
 Vereniging Noord-Hollandse Gemeenten (VNHC)



# Coalitieakkoord

## RUIMTE VOOR GROEI

### Colofon

#### Uitgave

Provincie Noord-Holland  
Postbus 123 | 2000 MD Haarlem  
Tel.: 023 514 31 43 | Fax: 023 514 40 40  
[www.noord-holland.nl](http://www.noord-holland.nl)  
[post@noord-holland.nl](mailto:post@noord-holland.nl)

#### Eindredactie

Provincie Noord-Holland  
Sector Communicatie

#### Grafische verzorging

Provincie Noord-Holland, MediaProductie

Haarlem, mei 2015