

Monitoringsrapportage Regionaal Samenwerkingsprogramma Luchtkwaliteit Noordvleugel 2014 ■ ■ ■ ■ ■

Om de luchtkwaliteit in Nederland te verbeteren is het Nationaal Samenwerkingsprogramma Luchtkwaliteit (NSL) opgezet. In dit programma werken de Rijksoverheid en decentrale overheden samen om te zorgen dat Nederland overal tijdig aan de grenswaarden voor fijn stof en stikstofdioxide zal voldoen. Als bouwsteen voor het NSL, is voor de Noordvleugel (provincies Noord-Holland en Flevoland) het Regionaal Samenwerkingsprogramma Luchtkwaliteit Noordvleugel (RSL Noordvleugel)¹ opgesteld.

Om te waarborgen dat de luchtkwaliteitsnormen aan de hand van het NSL vanaf juli 2011 en 2015 januari worden gehaald, wordt het programma NSL gemonitord. Het Bureau Monitoring (RIVM en Agentschap NL) voert deze monitoring in opdracht van het ministerie van Infrastructuur en Milieu (IenM) uit. De hiervoor benodigde informatie (jaarlijkse actualisatie informatie over zowel de voortgang van de projecten en maatregelen als eventuele wijzigingen daarin en de meest actuele verkeersdata) wordt aangeleverd door de deelnemende samenwerkingspartners (gemeenten, provincies, Rijkswaterstaat en IenM). De definitieve monitoringsrapportage NSL 2014 is op 16 december 2014 door de staatssecretaris van I&M aangeboden aan de Eerste en Tweede Kamer.

In deze notitie wordt de resultaten van de monitoringsronde 2014 (data over 2013) van RSL Noordvleugel gepresenteerd. Hiervoor zijn de gegevens/resultaten uit de landelijke monitoring van Bureau Monitoring gebruikt. De notitie is als volgt opgebouwd:

1. inleiding;
2. overschrijdingen volgens de monitoringstool;
3. oplossingen voor de resterende knelpunten;
4. voortgang lokale en regionale luchtkwaliteitsmaatregelen uit het NSL/RSL Noordvleugel;
5. conclusie voortgang NSL/RSL Noordvleugel.

¹ Op 11 maart 2008 is het RSL Noordvleugel vastgesteld. Op 2 september 2008 is het geactualiseerde RSL Noordvleugel vastgesteld. Op 25 augustus 2009 zijn de aanvullingen op het geactualiseerde RSL Noordvleugel vastgesteld.

1. Inleiding

1.1 Europese normering

Het kabinet heeft op 10 juli 2009 het Nationaal Samenwerkingsprogramma Luchtkwaliteit (NSL) vastgesteld. Vanaf 1 augustus 2009 is dit NSL van kracht. Dit programma zorgt ervoor dat de lucht schoner wordt en gaat voldoen aan de scherpe Europese luchtkwaliteitseisen. Het NSL garandeert dat Nederland binnen door Europa gestelde termijnen zal voldoen aan de Europese grenswaarden op het gebied van fijn stof (PM_{10}) en stikstofdioxide (NO_2).

De concentraties PM_{10} en NO_2 worden getoetst aan de Eu grenswaarden die zijn vastgelegd in de Europese richtlijn 208/5/EG. Het gaat hierbij voor PM_{10} om een jaargemiddelde concentratie van $40 \mu\text{g}/\text{m}^3$. Daarnaast geldt er voor PM_{10} een maximum van 35 dagen met PM_{10} -overschrijdingen boven de $50 \mu\text{g}/\text{m}^3$, hetgeen equivalent is met een jaargemiddelde van $32,1 \mu\text{g}/\text{m}^3$. Vanaf juli 2011 dient aan de grenswaarde voor PM_{10} te worden voldaan. De jaargemiddelde NO_2 -concentratie bedraagt $40 \mu\text{g}/\text{m}^3$. Hieraan dient vanaf 1 januari 2015 te worden voldaan.

Het feit dat de concentratie op een locatie hoger is dan de grenswaarde, wil niet per sé zeggen dat er sprake is van een luchtkwaliteitskelpunt. De EU-richtlijn stelt dat de luchtkwaliteit niet op alle locaties beoordeeld hoeft te worden (Toepasbaarheidsbeginsel) en dat geen beoordeling hoeft plaats te vinden op locaties waar geen significante blootstelling is (Blootstellingscriterium). De ratio hierbij is dat de luchtkwaliteit wordt beoordeeld daar waar mensen worden blootgesteld aan luchtverontreiniging. Ondanks dat de concentraties hoger zijn dan de grenswaarden ter plekke, is de gezondheid van burgers niet in het geding. Vanuit het oogpunt van gezondheid is er geen dwingende noodzaak noch een directe aanleiding om kostbare maatregelen te nemen, zoals het aanbrengen van schermen, het toepassen van ventilatiesystemen en dergelijke. Voor een nadere omschrijving van deze begrippen wordt verwezen naar bijlage 2.

Bovenstaande neemt niet weg dat hier verdergaande bronmaatregelen moeten worden genomen om de emissie van NO_2 en PM_{10} te verminderen. Als gevolg van generiek beleid, (inter)nationaal, maar ook lokaal, zal dan ook de luchtkwaliteit in de directe omgeving de komende jaren verbeteren.

1.2 Verlenging NSL

Op 17 december 2013 heeft de minister van Infrastructuur en Milieu de Tweede Kamer geïnformeerd over het kabinetsbesluit om het NSL te verlengen tot 1 januari 2017. Doel van verlenging van het NSL is om overal in Nederland te blijven voldoen aan de Europese grenswaarden voor stikstofdioxide en fijn stof. Omdat pas medio 2016 duidelijk zal worden of overal in Nederland wordt voldaan aan de grenswaarde voor stikstofdioxide is besloten het samenwerkingsprogramma te verlengen tot 1 januari 2017. Met de verlenging van het NSL hangt samen een besluit van het ministerie van Infrastructuur en Milieu om de gemeenten en provincies een jaar langer (tot 1 januari 2016) te geven om de laatste luchtkwaliteitsmaatregelen die in het

programma zijn opgenomen uit te voeren. Het ministerie is overigens niet voornemens een nieuwe tranche met subsidiegelden open te stellen. Wel stelt het ministerie dat, indien de meetresultaten medio 2016 uitwijzen dat niet overal aan de grensaarden wordt voldaan, het verlengde NSL als basis kan dienen voor een 'nationaal luchtkwaliteitsplan' dat bij de Europese Commissie ingediend kan worden.

1.2 Monitoring NSL/RSL Noordvleugel

Het doel van de monitoring is het inzichtelijk te maken van de voortgang van het NSL en tevens aan te geven of met deze voortgang tijdig aan de EU grenswaarden kan worden voldaan. Voor de monitoring van de voortgang van het NSL/RSL Noordvleugel heeft het ministerie van I&M de monitoringstool opgesteld. Deze tool, gebaseerd op geactualiseerde gegevens, toont de rekenresultaten voor het afgelopen jaar en de relevante zichtjaren voor het NSL. De monitoringstool is het instrument waarmee:

- de stand van zaken in de uitvoering van de projecten en maatregelen in het NSL wordt gevolgd, en
- de concentraties luchtverontreinigende stoffen worden berekend voor het achterliggende kalenderjaar (2013) en de toekomstige jaren die relevant zijn voor het NSL (2015 en 2020). De resultaten van de berekeningen voor 2013 vormen de basis voor de jaarlijkse rapportage luchtkwaliteit aan de EU.

Het RIVM voert deze monitoring in opdracht van I&M uit. Voor deze monitoring van het RSL Noordvleugel is zoveel mogelijk aangesloten bij de landelijke monitoring.

2. Overschrijdingen volgens de monitoringstool

Omdat Nederland voor NO_2 van de Europese Commissie tot 2015 uitstel heeft gekregen hoeft nu nog niet te worden voldaan aan de normen. Het voor het voldoen aan de PM_{10} norm verleende uitstel liep halverwege 2011 af; als gevolg is 2013 het tweede jaar waarvoor voor het hele jaar aan de normen kan worden getoetst.

2.1 Overschrijdingen grenswaarden

In de monitoringstool zijn zogenaamde toetspunten opgenomen langs gemeentelijke, provinciale en Rijkswegen. Één toetspunt is representatief voor 0,1 kilometer weg (in één rijrichting).

Uit de resultaten van de monitoringstool blijkt dat, landelijk gezien, het aantal locaties waar de concentratie NO_2 de (toekomstige) grenswaarden overschrijdt licht is gedaald opzichte van de vorige monitoringsrapportage. Landelijk gezien is het aantal overschrijdingslocaties voor PM_{10} licht gedaald.

In de Noordvleugel is, gelijk aan de landelijke trend, het aantal overschrijdingslocaties NO_2 gedaald. Het aantal overschrijdingslocaties PM_{10} in de Noordvleugel is gedaald ten opzichte van de vorige monitoringsrapportage.

2.1.1 Resterende knelpunten

In de tabellen 2 en 3 zijn de resterende knelpunten uit de monitoringtool weergegeven. Op deze locaties zijn aanvullende maatregelen noodzakelijk. In tabel 4 is aangegeven in welke gemeenten de resterende knelpunten zijn gelegen.

Tabel 2: aantal overschrijdingen PM₁₀ in kilometer rijrichting in 2013 en geprognosticeerd voor 2015

	2013			2015		
	totaal	rijksweg	lokaal	totaal	rijksweg	lokaal
Noord-Holland	0,5	-	0,5	1,7	-	1,7

In tabel 2 is te zien dat het verwachte aantal overschrijdingen van de norm voor PM₁₀ in 2015 hoger ligt dan de berekende overschrijdingen in het gepasseerde jaar 2013. Het RIVM verklaart dit als volgt (Monitoringsrapportage NSL 2014, p.21-22); de grootschalige achtergrondconcentraties voor 2015 zijn deze ronde (net zoals in de rapportage van 2013) hoger dan de concentraties voor het gepasseerde jaar.

De verklaring voor de hogere achtergrondconcentraties fijn stof in 2015 ligt in de gevolgde procedure bij het opstellen van de grootschalige achtergrondconcentraties. De berekende grootschalige achtergrondconcentraties voor fijn stof in het gepasseerde jaar (2013) worden geïjkt aan de metingen in dat zelfde jaar terwijl de berekende grootschalige achtergrondconcentraties voor de prognosejaren geïjkt worden op basis van vijf meetjaren. Aangezien de gemeten concentraties in 2013 lager waren dan volgens de langjarige trend werd verwacht, vallen de grootschalige achtergrondconcentraties voor dat jaar lager uit dan die voor prognosejaar 2015. De fijnstofmetingen zijn voor het tweede jaar op rij lager dan de volgens de langjarige trend werd verwacht. Voor 2012 wordt dit verklaard door gunstige meteorologische omstandigheden; voor 2013 is er vooralsnog geen definitieve verklaring te geven. Vanwege de variabiliteit in de metingen is het echter op basis van twee meetjaren niet mogelijk een gefundeerde uitspraak te doen over een verandering in de trend, hiervoor is een periode van minimaal tien jaar nodig.

Tabel 3: aantal overschrijdingen NO₂ in kilometer rijrichting in 2013 en geprognosticeerd voor 2015*

	2013					2015		
	totaal	rijksweg	provinciaal	lokaal	overig	totaal	rijksweg	lokaal
Noord-Holland	6,1	0,1	0,4	4,9	-	1,4	-	1,4

* vanaf januari 2015 moet aan de grenswaarde voor NO₂ worden voldaan.

Tabel 4: resterende PM₁₀-overschrijdingen per 2012 en NO₂-overschrijdingen per 2015 per gemeente*

	PM ₁₀ 2013**			NO ₂ prognose 2015***		
	totaal	rijksweg	lokaal	totaal	rijksweg	lokaal
Amsterdam	-	-	-	1,4	-	1,4
Velsen	0,5	-	0,5	-	-	-
Noord-Holland	0,5	-	0,5	1,4	-	1,4

* de monitoringstool bevat een geografische indeling van gemeenten die niet dekkend is voor alle rekenlocaties. Hierdoor kunnen in dit overzicht een aantal overschrijdingen ontbreken.

** vanaf juli 2011 moet aan de grenswaarde voor PM₁₀ worden voldaan. 2013 is het tweede jaar waarin volledig aan de jaarnorm kan worden getoetst.

*** vanaf januari 2015 moet aan de grenswaarde voor NO₂ worden voldaan.

2.2 Vergelijking met monitoringsrondes 2012 en 2013

In tabel 5 is een vergelijking gemaakt van het aantal knelpuntkilometers (indicatief per rijrichting) op het onderliggend wegennet uit het NSL/RSL Noordvleugel en de resultaten van de monitoring NSL van 2012 en 2013. Zie bijlage 3 voor een vergelijking met eerdere monitoringsrondes (2010, 2011) en de saneringstool (2009).

Tabel 5: vergelijking luchtkwaliteitsknelpunten NSL/RSL Noordvleugel en monitoringstool 2012, 2013*

Knelpunt kilometers	Monitoringstool 2012		Monitoringstool 2013		Monitoringstool 2014	
	2011 (PM ₁₀)	2015 (NO ₂)**	2012 (PM ₁₀)***	2015 (NO ₂)**	2013 (PM ₁₀)	2015 (NO ₂)**
Haarlemmermeer		0,5		0,2		
Amsterdam	5,7	1,7		3,3		1,4
Beverwijk	4,2					
Diemen		0,1				
Velsen	4,2		1,7		0,5	
Zaanstad	0,4					
Noordvleugel (km weglengte)	14,5	2,3	1,7	3,5	0,5	1,4

* gemeenten zonder overschrijdingen zijn weggelaten

** Prognose: Vanaf 1-1-2015 moet aan de norm voor NO₂ worden voldaan

*** Gepasseerd jaar: vanaf 1-6-2011 moet aan de norm voor PM₁₀ worden voldaan

Uit de monitoringstool blijkt dat voor er resterende knelpunten zijn. In paragraaf 3 wordt beschreven hoe deze resterende knelpunten worden aangepakt.

2.3 Blootstelling

In de landelijke monitoring heeft het RIVM ook gekeken naar de bevolkingsblootstelling. Uit de prognoses (tabel 6 en 7) blijkt dat het aantal personen dat aan de hogere concentraties van PM₁₀ en NO₂ wordt blootgesteld in de looptijd van het NSL afneemt. Oftewel, gemiddeld laten de huidige prognose een verbetering zien in de gezondheidsbelasting door luchtverontreiniging (NO₂ en PM₁₀).

Tabel 6 Bevolkingsgewogenconcentratie NO₂ gemiddeld per provincie in µg/m³.

Provincie	2010	2011	2012	2013	2015
Drenthe	15,0	14,8	14,3	13,0	12,4
Flevoland	19,7	19,1	17,6	14,8	15,4
Friesland	14,0	13,8	13,2	12,3	11,7
Gelderland	22,8	21,6	20,5	19,4	18,6
Groningen	14,7	15,3	14,7	13,7	12,3
Limburg	22,5	21,7	20,0	19,7	18,6
Noord-Brabant	24,9	23,5	22,5	22,1	21,0
Noord-Holland	24,5	23,9	22,2	20,1	20,2
Overijssel	20,0	18,1	17,3	15,7	15,6
Utrecht	26,4	24,9	24,4	22,2	21,6
Zeeland	22,2	21,0	18,6	18,7	18,6
Zuid-Holland	30,7	30,5	28,6	25,7 ¹¹	25,8
Nederland	24,5	23,3	22,1	20,5	20,0

Tabel 7 Bevolkingsgewogenconcentratie PM₁₀ gemiddeld per provincie in µg/m³.

Provincie	2010	2011	2012	2013	2015
Drenthe	22,0	22,3	18,6	17,7	18,7
Flevoland	23,5	24,1	19,9	18,9	20,3
Friesland	21,2	21,7	17,4	16,6	17,8
Gelderland	25,2	25,8	22,4	21,3	22,4
Groningen	21,7	21,7	17,8	16,9	18,0
Limburg	25,9	25,3	22,6	22,6	22,6
Noord-Brabant	26,1	26,4	22,9	22,3	23,4
Noord-Holland	25,2	25,9	21,3	20,2	22,0
Overijssel	23,7	24,3	20,9	19,7	20,7
Utrecht	25,9	26,8	23,0	21,8	23,2
Zeeland	24,1	24,4	19,4	19,4	20,9
Zuid-Holland	26,1	26,9	22,1	21,4	23,1
Nederland	25,1	25,6	21,6	20,8	22,1

* bevolkingsgewogenconcentratie is de voor alle mensen binnen een provincie gemiddelde concentratie waaraan ze worden blootgesteld.

3. Oplossingen voor de resterende knelpunten

3.1 oplossingen voor de overschrijdingen

In de tabellen 8 en 9 wordt ingezoomd op de overschrijdingen PM₁₀ en NO₂. Het betreft de overschrijdingen op het onderliggend wegennet (wegbeheerders gemeenten en provincie). In de tabellen is kort aangegeven wat de oorzaak is van de overschrijding, of aanvullende maatregelen noodzakelijk zijn en welke dit (kunnen) zijn. In paragraaf 3.2 zijn de (aanvullende) maatregelen vervolgens verder uitgewerkt.

Tabel 8: overzicht PM₁₀ overschrijdingen 2013 en oplossing

plaats	straat (evt. nadere omschrijving)	receptorpunten* (km)	oplossing
Velsen	Noordersluisweg	5 (0,5 km)	Zie paragraaf 3.2.1

* uitgangspunt is dat 1 receptorpunt overeenkomt met wegvak van 100 m (één rijrichting).

Tabel 9: overzicht NO₂ overschrijdingen 2015 en oplossing

plaats	straat (evt. nadere omschrijving)	receptorpunten* (km)	oplossing
Amsterdam	Prins Hendrikkade	6 (0,6 km)	Zie paragraaf 3.2.2
	Valkenburgerstraat	2 (0,2 km)	Zie paragraaf 3.2.2
	Stadhouderskade	6 (0,6 km)	Zie paragraaf 3.2.2

* uitgangspunt is dat 1 receptorpunt overeenkomt met wegvak van 100 m (één rijrichting).

3.2 Nadere toelichting resterende knelpunten en oplossingen

3.2.1 IJmond

Uit de GCN kaarten en de monitoringstool blijkt dat voor 2013 en 2015 in een deel van de IJmond de fijn stofconcentratie niet voldoet aan EU-normering. De overschrijding bevindt zich op de Noordersluisweg, aan de noordkant van het sluizencomplex nabij het Tata Steelterrein. De Noordersluisweg is geen woongebied. Er zijn wel een aantal woonboten gelegen, die echter door de gemeente Velsen niet positief zijn bestemd in het in 2013 herziene bestemmingsplan Zeezicht. Rijkswaterstaat – de eigenaar van de gronden waaraan de woonboten gelegen zijn – heeft ingezet op vertrek van de woonschepen binnen de looptijd van het bestemmingsplan 'Zeezicht'. Zolang de woonschepen aan de sluizen blijven liggen, zal op deze plek moeten worden getoetst aan de luchtkwaliteitsnormen.

Ten opzichte van de monitoringstool 2013 (data over 2012), is het aantal overschrijdingslocaties (knelpunktkilometers) licht afgenomen. Zoals in paragraaf 2.1.2 is beschreven, heeft dit te maken

met lagere (landelijke) achtergrondconcentraties voor fijn stof. Het RIVM heeft nog geen definitieve verklaring kunnen geven deze lagere achtergrondconcentraties.

3.2.1.2 Aanvullende maatregelen: Milieudialoog IJmond

In het najaar van 2012 hebben de IJmondgemeenten en de Provincie Noord-Holland – gedeputeerde Talsma, portefeuillehouder Milieu - het initiatief genomen om met Tata Steel, gemeente Amsterdam, het ministerie van Infrastructuur en Milieu, Rijkswaterstaat West-Nederland, Zeehaven IJmuiden N.V., de Haven- en Ondernemersvereniging IJmond en Havenbedrijf Amsterdam een dialoog te starten over de balans tussen ruimte voor economische ontwikkeling en leefklimaat/milieu in de IJmond. De dialoog heeft zich ten doel gesteld zorg te dragen voor een goede balans in de IJmond tussen economische ontwikkeling enerzijds en de kwaliteit van de leefomgeving anderzijds

Op woensdag 30 oktober 2013 hebben de aan de milieudialoog deelnemende partijen in bestuurlijk overleg een besluit genomen over een pakket van maatregelen om luchtkwaliteit te verbeteren. In totaal wordt er € 4,2 miljoen geïnvesteerd. Dit betreft € 2,1 miljoen NSL-subsidie (rijks gelden) en € 2,1 miljoen cofinanciering van de provincie Noord-Holland en de IJmondgemeenten.

Hieronder een opsomming en korte omschrijving van de afgesproken maatregelen en de stand van zaken.

1. Aan de Kotterkade in de Zeehaven IJmuiden wordt walstroom aangelegd voor de hektrawlers. Zo kunnen deze schepen gebruik maken van elektra als ze aan wal liggen en hoeven ze hun (diesel)motoren niet draaiende te houden. Hier wordt 250.000 euro aan bijgedragen;
2. Om de doorstroming op de Velsertaverse te verbeteren - en daarmee uitstoot die ontstaat door filevorming te voorkomen - wordt er 1 miljoen euro bijgedragen aan dit project;
3. Om fietsverkeer te stimuleren en autogebruik te verminderen, wordt er een half miljoen euro gereserveerd voor de inzet van een fietspont met hogere frequentie dan de huidige pont. Uit onderzoek blijkt dat hier grote behoefte aan is. Deze fietspont wordt voor een jaar ingezet, daarna wordt het gebruik geëvalueerd;
4. Om vervuiling door scooters en brommer te verminderen wordt een subsidieregeling ter waarde van 70.000 ingesteld voor elektrische scooters;
5. In een proef van één jaar worden er – aanvullend op het openbaar vervoer – shuttlebussen ingezet richting diverse bedrijventerreinen. Werkgevers en werknemers kunnen dat jaar tegen een gereduceerd tarief ervaring opdoen met de IJmond Shuttle. Daarnaast zullen scans bij bedrijven in de regio worden uitgevoerd. Op basis van deze scans wordt een maatwerkadvies geleverd in de vorm van dienstenpakketten die duurzame mobiliteit en gebruik van OV en fiets verder stimuleren. Doelstelling is 2000 minder voertuigen in de spits te realiseren. In totaal wordt €550.000 geïnvesteerd in de pilot IJmond shuttle en fietsstimulering;

6. Opzetten en uitrollen van een puntensysteem en mobiliteitslabel voor bedrijven op het gebied van duurzame mobiliteit (€ 30.000);
7. Aanleggen van walstroom voor de scheepvaart aan de kade van bedrijventerrein De Grote Hout in Velsen;
8. Er wordt geïnvesteerd in vergroening (elektrisch rijden) van het wagenpark van gemeentelijke organisaties;
9. Voor € 45.000 wordt onderzoek gedaan naar toepassingsmogelijkheden van LNG in de IJmond zowel ten behoeve van de binnenvaart als het vrachtverkeer;
10. Met de ondernemers van de Stichting Greenbiz (Beverwijk) wordt aandacht besteed aan verduurzaming van het bedrijventerrein en vergroening van het wagenpark. Ook wordt gekeken naar het afvalmanagement.

Op 21 oktober 2014 hebben de aan de Milieudialoog IJmond deelnemende partijen besloten de dialoog voort te zetten om zich in te zetten voor maatregelen die de luchtkwaliteit en milieukwaliteit verbeteren, duurzame groei stimuleren en de hinder in de regio beperken. Hiervoor wordt anderzins de mogelijkheid verkend voor een stimuleringsregeling schone binnenvaart, inventariseert de Milieudienst IJmond de wijze waarop LNG als nieuwe, schonere brandstof te stimuleren en gaan de Milieudienst IJmond en de Omgevingsdienst NZKG onderzoeken hoe de klachtenafhandeling en informatievoorziening verbeterd kan worden. Daarnaast blijven de partners in de Milieudialoog elkaar op de hoogte houden over nieuwe economische en ruimtelijke ontwikkelingen in het IJmondgebied en de mogelijke effecten daarvan op de leefomgeving.

3.2.2 Amsterdam

De maatregelen die de gemeente Amsterdam neemt om tijdig te voldoen aan de norm voor stikstofdioxide zijn te vinden in het rapport "Schone lucht voor Amsterdam; Herijking Amsterdamse maatregelen luchtkwaliteit", dat 22 juni 2011 is vastgesteld door de gemeenteraad. Op 2 oktober 2013 is de gemeenteraad akkoord gegaan met de Evaluatie Amsterdamse maatregelen luchtkwaliteit en hierbij horende aanpassingen en aanvullingen op het maatregelenpakket. De aanpassingen en aanvullingen op het maatregelenpakket zijn gericht op de laatste knelpunten voor NO₂ langs de gemeentelijke wegen en bestaat uit generieke en locatiespecifieke maatregelen. Als onderdeel van de evaluatie is ook besloten de milieuzone Bestel uit het maatregelenpakket te halen en het niet doorgaan van deze maatregel te compenseren.

3.2.2.1 Aanvullende generieke maatregelen Amsterdam

- a. Uitbreiding van het oplaadnetwerk voor (semi) elektrische voertuigen;
- Een belangrijke Amsterdamse maatregel is het project Amsterdam Elektrisch. Amsterdam is nu al koploper op het gebied van elektrisch vervoer. Voor het slagen, en blijvend aanwezig zijn van elektrisch vervoer in de stad is een goede oplaadinfrastructuur essentieel. In het originele projectplan werd rekening gehouden met een eenmalige aanbesteding van ca. 1.000 oplaadpunten. De verwachting van gemeente en bedrijfsleven was destijds (2011) dat de

verwachte verdere uitbreiding van het netwerk met nog eens 1.000 punten, door het bedrijfsleven zou worden uitgevoerd. Helaas wordt geconcludeerd dat 2014 nog te vroeg is voor het volledig laten overnemen van uitrol en beheer door de markt. Daarom wordt een plan voor uitbreiding en onderhoud van de oplaadpunten vanuit het project Amsterdam Elektrisch uitgewerkt waarin een bijdrage van de markt wordt meegenomen. De Amsterdamse gemeenteraad is 2 oktober 2013 akkoord gegaan met dit plan. Onderdeel hiervan is een tweede aanbesteding van 1.000 oplaadpunten.

b. Ontmoedigingsbeleid aanschaf vervuilende voertuigen

Er wordt een regeling uitgewerkt met de volgende uitgangspunten:

- Aan Amsterdammers (ondernemers, instellingen en particulieren) zal vanaf inwerkingtreding alleen nog een nieuwe parkeervergunning/ontheffing verleend worden voor diesellootvoertuigen die minimaal voldoen aan de Euro 4-norm (Europese uitstootnorm, voertuigen van na 1 januari 2005) en voor benzinevoertuigen die minimaal voldoen aan de Euro 1-norm (voertuigen van na juli 1992).
- Daar waar mogelijk worden deze eisen ook gesteld aan bijzondere parkeerfaciliteiten/ontheffingen voor ondernemers. Voor alle bestaande parkeervergunningen/ontheffingen verandert er niets.

3.2.2.2 *Aanvullende locatiespecifieke maatregelen Amsterdam*

Om de luchtkwaliteit op de gesignaleerde knelpunten te verbeteren, oriënteert de gemeente zich op welke locatiespecifieke maatregelen zij nog kan nemen. Daarbij worden de volgende typen maatregelen overwogen:

a. De inzet van de schone OV-bussen op knelpuntlocaties.

Door het inzetten van de schoonste exemplaren van OV- op knelpuntlocaties kan de luchtkwaliteit ter plaatse significant worden verbeterd. Motoren van Euro V, EVV en Euro VI bussen zijn een factor 2,5 tot 12 schoner dan Euro 3-bussen wat betreft de NO_x-uitstoot en een factor 5 tot 10 schoner wat betreft PM₁₀ en roet. Het inzetten van Euro VI-bussen in plaats van EEV-bussen, de schoonste en de een na schoonste, op knelpuntlocaties kan ook nog leiden tot een significante verbetering omdat de Euro VI-bus een factor 5 keer schoner is dan de EEV bus wat betreft de NO_x-uitstoot en een factor 2 wat betreft de uitstoot van PM₁₀ en roet.

b. Verbeteren van de doorstroming op knelpuntlocaties

Het verbeteren van de doorstroming op knelpuntlocaties kan de luchtkwaliteit significant verbeteren. Voorwaarde daarvoor is wel dat de doorstroming op delen van de dag problemen oplevert; hoe langer die periode, hoe groter het effect zal zijn van dit type maatregel. De maatregel richt zich op het verminderen van het aantal stops en optrekbewegingen van het gemotoriseerde verkeer op het traject.

c. Herprofilering van het wegprofiel op knelpuntlocaties opdat de afstand tussen bron en blootgestelde toeneemt

Het aanpassen van het wegprofiel kan ook een positief effect hebben op de lokale luchtkwaliteit. Dit is het geval als de herprofilering tot gevolg heeft dat de afstand tussen bron en blootgestelde groter wordt. Op basis van het vigerende beleid van Amsterdam om op veel plekken binnen Amsterdam voetgangers en fietsers meer ruimte te geven leidt in vele gevallen herprofilering van wegen tot een verbetering van de luchtkwaliteit op verblijfsruimtes en langs gevels.

d. Herrouteren van verkeer dat rijdt op knelpuntlocaties

Herrouteringsmaatregelen van verkeerstromen of specifieke modaliteiten kunnen ook bijdragen aan het verbeteren van de luchtkwaliteit op knelpuntlocaties. Vanuit verschillende beleidsvelden (voorkeursnet goederen vervoer, touringcarbeleid, verkeersveiligheid en verbeteren verblijfskwaliteit van winkelgebied) liggen er in Amsterdam momenteel al tal van herrouteringsvoorstellen voor, die een positief effect hebben op de luchtkwaliteit op de knelpuntlocaties.

De Provincie Noord-Holland zal als subsidieverstrekker op de hoogte worden gesteld van concreet uit te voeren, locatiespecifieke maatregelen. In de monitoringsrapportage RSL Noordvleugel 2014 zullen de locatiespecifieke maatregelen worden toegelicht.

4. Voortgang lokale en regionale luchtkwaliteitsmaatregelen uit het NSL/RSL Noordvleugel

In het NSL/RSL Noordvleugel zijn verschillende maatregelen ter verbetering van de luchtkwaliteit opgenomen. De maatregelen hebben een positief effect op de lokale luchtkwaliteit. Ten aanzien van de luchtverbetermaatregelen die in het NSL/RSL Noordvleugel zijn opgenomen geldt dat partijen (rijk, provincie en gemeenten) een resultaatsverplichting zijn aangegaan binnen de termijn van het NSL/RSL Noordvleugel. Deze houdt in dat de voorgenomen maatregelen worden uitgevoerd. Indien een partij en voorgenomen maatregel niet kan uitvoeren, dient deze vervangen te worden door een alternatief met eenzelfde effect. Gewijzigde maatregelen worden in de jaarlijkse monitoring meegenomen.

Voor de monitoring van de voortgang van de maatregelen, is aan de gemeenten gevraagd de voortgang van de door hun te nemen maatregelen aan te geven. Alle gemeenten hebben hierop gereageerd. In bijlage 4 is een overzicht gegeven van de voortgang van de verschillende maatregelen in het RSL Noordvleugel.

Uit het overzicht blijkt dat veel van de voorgenomen maatregelen inmiddels zijn of worden uitgevoerd.

Zoals eerder in deze rapportage genoemd heeft de staatssecretaris van Infrastructuur en Milieu besloten om de gemeenten en provincies een jaar langer (tot 1 januari 2016) te geven om de laatste maatregelen die in het NSL zijn opgenomen uit te voeren. 2015 is het jaar waarin de uitvoering van de laatste maatregelen – zoals in de IJmond en Amsterdam- volgens de NSL/RSL-

subsidierегeling moet starten. De uitvoering kan nog doorlopen in 2016. In 2016 worden er geen nieuwe maatregelen meer gestart.

De in het overzicht opgenomen maatregelen hebben een positief effect op de luchtkwaliteit. Voor bepaalde categorieën is het effect te verwerken in de invoergegevens voor de monitoringstool bijvoorbeeld aanpassing van het wegprofiel of doorstromingsmaatregelen. Het betreft maatregelen die een direct effect hebben op de verkeers- of omgevingskenmerken zoals ondermeer:

- milieuzones goederenvervoer in verschillende steden;
- verkeersherstructurering op verschillende plaatsen in Haarlem;
- westelijke Randweg Beverwijk;
- integraal bereikbaarheidsplan Hilversum en omgeving.

Van andere maatregelen is wel duidelijk dat die een positief effect hebben op de luchtkwaliteit, maar is dat effect minder duidelijk zichtbaar te maken. Het betreft dan maatregelen zoals:

- realisatie van verschillende vulpunten voor alternatieve brandstoffen;
- verschoning van het wagenpark bij de gemeenten en de provincies;
- overschakeling naar elektrisch vervoer in met name Amsterdam
- gedragsmaatregelen stimulering fietsverkeer.

Daarnaast heeft de provincie een uitvoeringsregeling Verbetering luchtkwaliteit Noord-Holland vastgesteld. Met deze regeling wil de provincie bedrijven en gemeenten stimuleren tot verschoning van het wagenpark of duurzame stedelijke distributie. In de periode 2008 t/m 2011 zijn 32 projecten gesubsidieerd, zoals:

- verduurzaming verschillende (rondvaart)schepen;
- overschakeling naar aard-/biogasauto's bij bedrijven en gemeenten;
- stedelijke distributie zoals afstemming van vracht via de grachten met schonere schepen;
- aanschaf van elektrische Tuk Tuk;
- Aanschaf van elektrische auto's;
- overschakeling naar LNG vrachtauto's en de realisatie van een LNG vulpunt.

5. Conclusie voortgang NSL/RSL Noordvleugel

Uit de resultaten van de monitoring van het NSL/RSL Noordvleugel 2014 blijkt dat in de Noordvleugel het aantal in 2015 te verwachten overschrijdingslocaties voor stikstofdioxide (NO₂) is gedaald. Ook het aantal overschrijdingslocaties voor fijn stof (PM₁₀) in de Noordvleugel in 2013 is licht gedaald ten opzichte van de vorige monitoringsrapportage (cijfers over 2012).

In de prognose voor 2015, het jaar waarin er aan de NO₂-norm voldaan moet worden, resteren er nog overschrijdingslocaties in Amsterdam. Deze zijn gelegen aan de Prins Hendrikkade, de Valkenburgerstraat en de Stadhouderskade.

Ten aanzien van de resterende knelpunten voor NO₂ geldt dat aanvullende generieke en locatiespecifieke maatregelen noodzakelijk zijn. De gemeente Amsterdam heeft in 2014 een herijkt pakket van generieke en locatiespecifieke maatregelen uitvoeren, die worden gefinancierd uit de vierde tranche NSL-subsidies. De uitvoering van deze maatregelen is in volle gang.

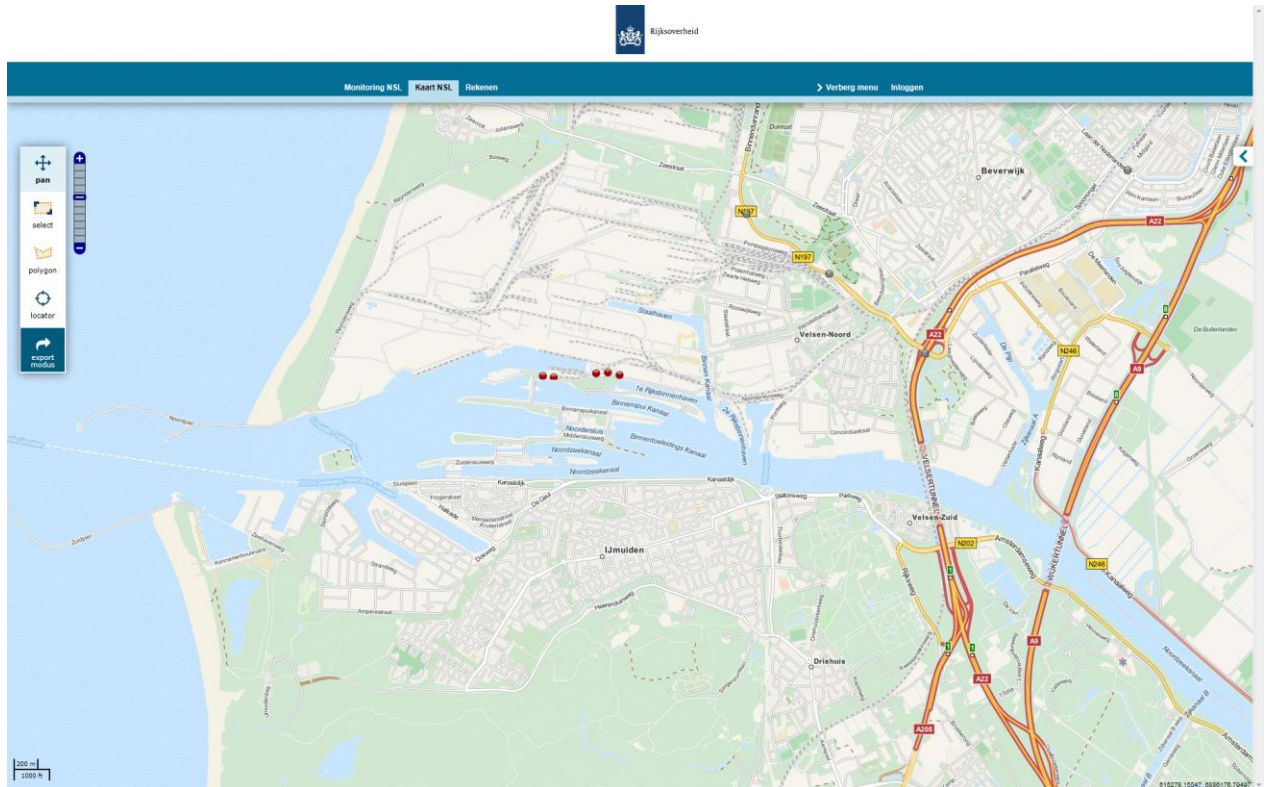
In de IJmond resteert er een overschrijding van de norm voor fijn stof op de Noordersluisweg. De Noordersluisweg is geen woongebied. Er zijn wel een aantal woonboten gelegen, die echter door de gemeente Velsen niet positief zijn bestemd in het onlangs herziene bestemmingsplan Zeezicht. Rijkswaterstaat – de eigenaar van de gronden waaraan de woonboten gelegen zijn - heeft ingezet op vertrek van de woonschepen binnen de looptijd van het bestemmingsplan 'Zeezicht'. Zolang de woonschepen aan de sluizen blijven liggen, zal op deze plek moeten worden getoetst aan de luchtkwaliteitsnormen.

Daarnaast wordt het pakket met luchtkwaliteitsmaatregelen dat in het kader van de bestuurlijke Milieudialoog IJmond in 2013 is vastgesteld op dit moment uitgevoerd. In oktober 2014 hebben de aan de Milieudialoog deelnemende partijen besloten de dialoog voort te zetten om zich in te zetten voor maatregelen die de luchtkwaliteit en milieukwaliteit verbeteren, duurzame groei stimuleren en de hinder in de regio beperken.

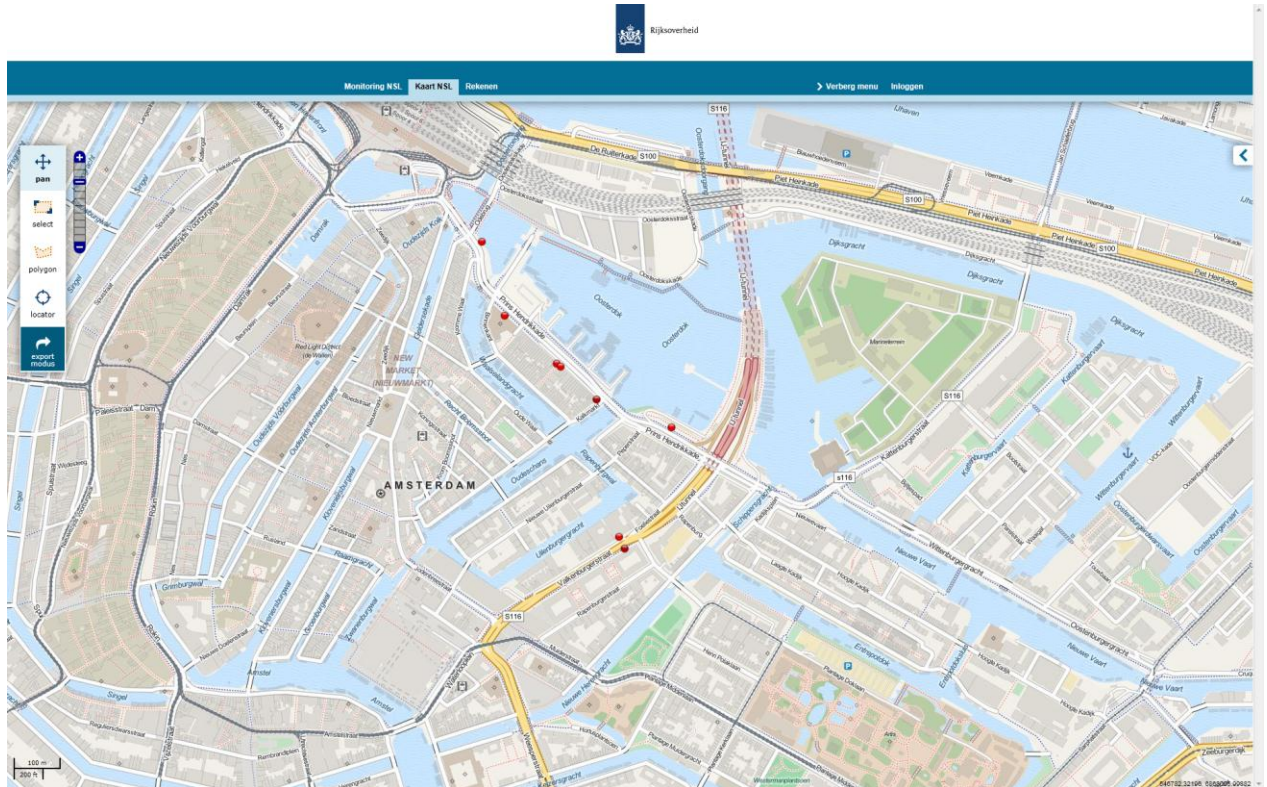
Tenslotte blijkt uit de monitoring dat veel van de voorgenomen maatregelen uit het NSL/RSL Noordvleugel inmiddels zijn uitgevoerd. Voor de uitvoering van de resterende maatregelen heeft het ministerie van Infrastructuur en Milieu uitstel verleend tot 1 januari 2016. In 2015 zal derhalve de hand worden gelegd aan de uitvoering van de laatste maatregelen uit het NSL/RSL Noordvleugel.

Bijlage 1 Kaarten overschrijdingslocaties

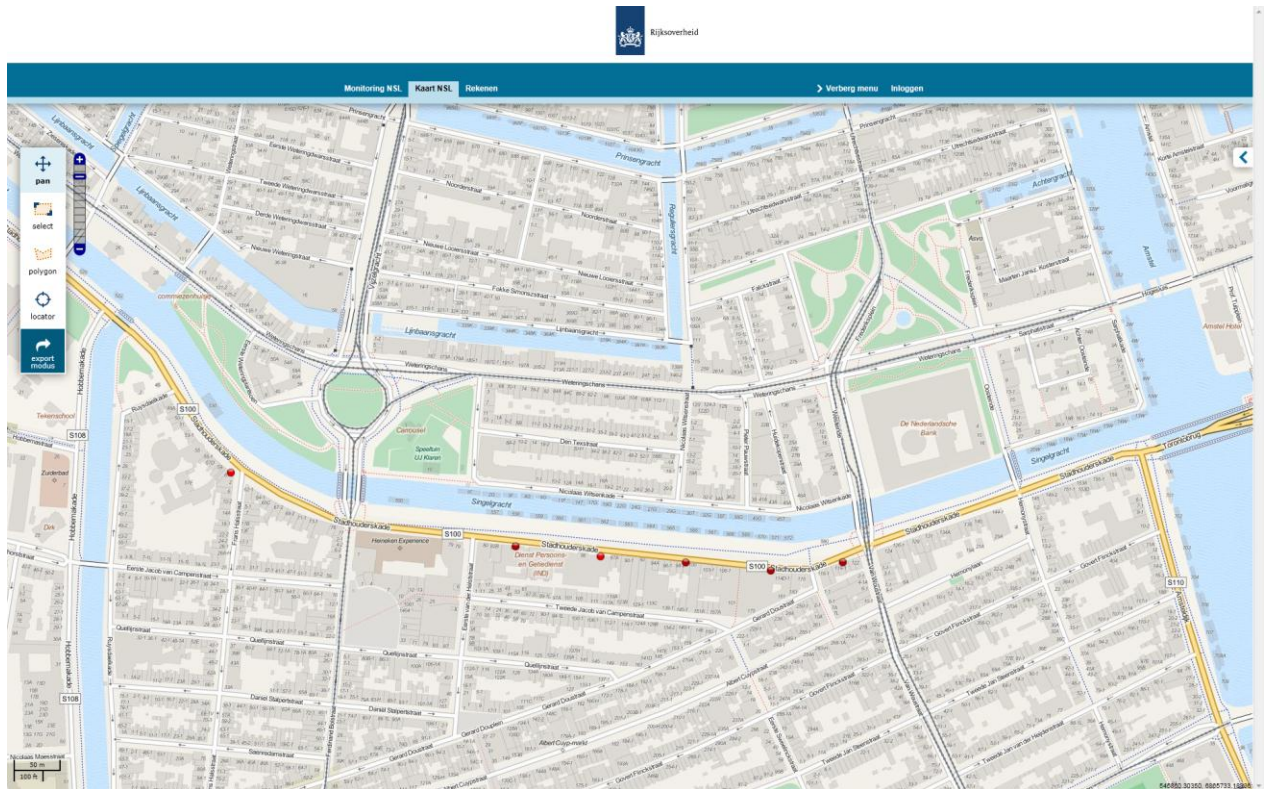
(Bron: Monitoringstool 2014)



PM₁₀ Noordersluisweg 2013



NO₂ Amsterdam 2015, Prins Hendrikkade, Valkenburgerstraat



NO₂ Amsterdam 2015, Stadhouderskade

**Bijlage 2 Toepasbaarheidbeginsel en Effectieve Blootstelling in de Regeling
Beoordeling Luchtkwaliteit 2007**

In de Europese richtlijn luchtkwaliteit (11 juni 2008) is vastgelegd op welke locaties de luchtkwaliteit beoordeeld moet worden ('toepasbaarheidsbeginsel'). Met de wijziging van de Regeling beoordeling luchtkwaliteit 2007 van 19 december 2008 is het toepasbaarheidsbeginsel geïmplementeerd in de Nederlandse wetgeving.

Op bepaalde locaties vindt volgens de richtlijn geen beoordeling van de luchtkwaliteit plaats (Toepasbaarheid). De ratio is dat de luchtkwaliteit wordt beoordeeld daar waar mensen worden blootgesteld aan luchtverontreiniging. De locaties waar de luchtkwaliteit niet beoordeeld wordt, zijn:

- a. locaties die zich bevinden in gebieden waartoe leden van het publiek geen toegang hebben en waar geen vaste bewoning is;
- b. terreinen waarop een of meer inrichtingen zijn gelegen, waar bepalingen betreffende gezondheid en veiligheid op arbeidsplaatsen van toepassing zijn;
- c. de rijbaan van wegen en de middenberm van wegen, tenzij voetgangers normaliter toegang tot de middenberm hebben.

In gebieden waar de luchtkwaliteit wel beoordeeld moet worden, wordt de luchtkwaliteit beoordeeld op locaties waar mensen worden blootgesteld aan concentraties, gedurende een periode die significant is ten opzichte van de middelingstijd van de grenswaarde (Effectieve Blootstelling). Er hoeft geen beoordeling plaats te vinden op locaties waar de blootstelling van het publiek in vergelijking met de middelingstijd van de norm niet significant is. Dit betekent dat per grenswaarde gekeken wordt naar de duur van de blootstelling.

Voor fijn stof (PM₁₀) gelden jaargemiddelde- en daggemiddelde normen. Ten aanzien van jaargemiddelde normen worden locaties beoordeeld waar mensen dagelijks verblijven, zoals bijvoorbeeld:

- woningen, andere voor wonen bestemde gebouwen, woonboten;
- instellingen voor kinderopvang;
- basisscholen en scholen voor middelbaar en hoger onderwijs;
- verzorgings- en bejaardentehuizen;
- revalidatie-instellingen;
- overige gebouwen, niet zijnde (hoofdzakelijk) een werkplek, waar sprake is van een langdurig
- verblijf door personen en zoals penitentiaire inrichtingen, asielzoekerscentra en dergelijke.

Ten aanzien van daggemiddelde normen moet men daarnaast ook denken aan plaatsen als:

- tuinen bij woningen en andere voor wonen bestemde gebouwen
- recreatiewoningen en campings;
- sport- en recreatieterreinen, buitenzwembaden, speelplaatsen, speelweiden en speeltuinen, parken, pretparken en dergelijke;
- havens voor recreatievaartuigen;
- badinrichtingen in oppervlaktewater als bedoeld in de Wet hygiëne en veiligheid badinrichtingen en zwemgelegenheden (Whvbz).

Voor NO_2 gelden jaargemiddelde- en uurgemiddelde normen. Voor de jaargemiddelde normen zijn de te beoordelen locatie hierboven al vermeld. Overschrijding van luchtkwaliteitseisen met een middelingstijd van een uur is in Nederland (vrijwel) niet aan de orde, zoals ook in het NSL naar voren komt. Daarom is de bepaling van wat significante blootstelling is en op welke locaties met het oog daarop concentraties moeten worden bepaald minder relevant voor de praktijk.

Middelingstijd van een jaar	Significant ten opzichte van een middelingstijd van een etmaal	Significant ten opzichte van een middelingstijd van een uur	Niet significant ten opzichte van een middelingstijd van een jaar of etmaal, wél ten opzichte van een middelingstijd van een uur
<p>plaatsen in de buitenlucht bij of op:</p> <ul style="list-style-type: none"> - woningen, andere voor wonen bestemde gebouwen, woonboten; - instellingen voor kinderopvang; - basisscholen en scholen voor middelbaar en hoger onderwijs; - verzorgings- en bejaardentehuizen; - revalidatie-instellingen; - overige gebouwen, niet zijnde (hoofdzakelijk) een werkplek, waar sprake is van een langdurig verblijf door personen en zoals penitentiaire inrichtingen, asielzoekerscentra en dergelijke. 	<p>Naast plaatsen genoemd in de eerste kolom ook plaatsen in de buitenlucht bij of op:</p> <ul style="list-style-type: none"> - tuinen bij woningen en andere voor wonen bestemde gebouwen² - recreatiewoningen en campings; - sport- en recreatieterreinen, buitenzwembaden, speelplaatsen, speelweiden en speeltuinen, parken, pretparken en dergelijke; - havens voor recreatievaartuigen; - badinrichtingen in oppervlaktewater als bedoeld in de Wet hygiëne en veiligheid badinrichtingen en zwemgelegenheden (Whvbz). 	<p>Naast plaatsen genoemd in de tweede kolom ook verblijf op voetpaden, trottoirs en fietspaden.</p>	<p>Bij blootstelling die niet significant is ten opzichte van de middelingstijd van een jaar of een dag, kan het gaan om het zich bevinden in de buitenlucht op of bij:</p> <ul style="list-style-type: none"> - stations en haltes voor openbaar vervoer; - parkeerterreinen; - rustplaatsen langs de snelweg en andere weggebonden activiteiten (tanken, pech onderweg); - winkels en andere daarmee vergelijkbare commerciële activiteiten; - de berm bij wegen; - langs en op het water, buiten krachtens de Whvbz aangewezen plaatsen; - vaarwegen en (zee)havens. <p>Voor een belangrijk deel gaat het hier om weggebonden activiteiten of activiteiten die in het verlengde van gebruik van de weg liggen.</p>

² In samenhang met de overige voorbeelden uit de tabel lijkt bedoeld dat bij woningen en andere gebouwen bestemd voor wonen bij de gevel wordt gemeten of gerekend voor de jaargemiddelde en 24-uurgemiddelde waarden en daarnaast in de tuin indien deze een verblijfsfunctie heeft. In Nederland hebben voortuinen van woningen in het algemeen geen verblijfsfunctie en kan worden volstaan met het toetsen bij de gevel (geen blootstelling). Ook in de achtertuin hoeft niet specifiek te worden getoetst omdat indien toetsing bij de voorgevel, aan de wegzijde, uitwijst dat daar aan de norm wordt voldaan dit te meer zal gelden voor de achtertuin, die verder van de weg ligt.

Bijlage 3 vergelijking luchtkwaliteitsknelpunten NSL/RSL Noordvleugel

Knelpunt kilometers	Saneringstool 2009**		Monitoringstool 2010		Monitoringstool 2011		Monitoringstool 2012		Monitoringstool 2013		Monitoringstool 2014	
	2011 (PM ₁₀)	2015 (NO ₂)	2011 (PM ₁₀)	2015 (NO ₂)	2011 (PM ₁₀)	2015 (NO ₂)	2011 (PM ₁₀)	2015 (NO ₂)	2012 (PM ₁₀)	2015 (NO ₂)	2013 (PM ₁₀)	2015 (NO ₂)
Haarlemmermeer		1,2		0,1		-		0,5*		0,2*		
Amsterdam	0,6	1,8	0,1	3,7	0,4	2,1	5,7	1,7		3,3		1,4
Beverwijk			4,2		4,2		4,2					
Diemen*								0,1				
Muiden *						0,2						
Ouder-Amstel *						0,1						
Velsen			4,2		4,2		4,2		1,7		0,5	
Zaanstad							0,4					
Noordvleugel (km weglengte)**	0,6	3,0	8,5	3,8	8,8	2,4	14,5	2,3	1,7	3,5	0,5	1,4

* toepasbaarheidsbeginsel / blootstellingscriterium van toepassing

** resultaatsafspraken en Toepasbaarheidbeginsel/blootstellingscriterium zijn hierin niet meegenomen.

Bijlage 4: Voortgang lokale en regionale luchtkwaliteitsmaatregelen uit het NSL/RSL Noordvleugel

RSL Noordvleugel partner: provincie Noord-Holland

maatregel	toelichting	realisatie	Voortgang
Uitvoeringsregeling verbetering luchtkwaliteit Noord-Holland	De subsidieregeling richt zich op projecten die de luchtkwaliteit verbeteren, projecten ter uitvoering van de regionale speerpunten (schoon wagenpark, OV, milieuzonering en stedelijke distributie) en projecten met een innovatief karakter. Overheden en marktpartijen kunnen hiervoor subsidie aanvragen. De activiteiten moeten betrekking hebben op maatregelen ten aanzien van fijn stof en stikstofdioxide.	2008-2011	In 2008, 2009, 2010 en 2011 is de regeling opengesteld. In totaal hebben 45 projecten subsidie ontvangen. Het betreft verduurzaming verschillende (rondvaart)schepen, overschakeling naar aard-/biogasauto's bij bedrijven en gemeenten, stedelijke distributie zoals afstemming van vracht via de grachten met schonere schepen, aanschaf van elektrische Tuk Tuk, aanschaf van elektrische auto's, overschakeling naar LNG vrachtauto's en de realisatie van een LNG vulpunt.

RSL Noordvleugel partner: provincie Flevoland

maatregel	toelichting	realisatie	voortgang
Realisatie twee aardgastankstations (een in Almere en een in Lelystad), via subsidiering en stimulering van de vraagkant.	Uitvoering project Flevoland Rijdt Schoon (realisatie aardgasstations en subsidieverlening voor rijden op schone brandstoffen aardgas, bio-ethanol en elektriciteit).	2011	Het project Flevoland Rijdt Schoon waarin naast de provincie Flevoland, de gemeenten Almere, Lelystad, Zeewolde, Dronten, Noordoostpolder en Athlon Carlease participeren, heeft als doel het realiseren van minimaal 1 vulpunt voor aardgas in Almere en 1 in Lelystad. Op dit moment zijn er twee vulpunten gerealiseerd: 1 aardgasvulpunt in Lelystad en 1 groengasvulpunt in Emmeloord. In 2012/2013 worden er drie vulpunten in Almere verwacht. Het project is afgerond op 31 december 2011. De provincie is op dit moment bezig met het opstellen van een visie verduurzaming mobiliteit

			Flevoland. Daarin wordt bekeken op welke terreinen de provincie een bijdrage kan leveren aan de verduurzaming van de mobiliteit. Uitgangspunt hierbij is dat de provincie dit via zogenaamde vitale coalities (samenwerking) vorm geeft. De kennis en ervaring uit het project FRS wordt hierin meegenomen.
Stimuleren 'het nieuwe rijden'	Promotiecampagne en kortingsregeling voor trainingen in het nieuwe rijden voor burgers, bedrijven en ambtenaren van gemeenten en provincie.	2008	Maatregel is uitgevoerd. Totaal hebben +/- 450 inwoners van Flevoland een training Het Nieuwe Rijden gevolgd. Bij een gemiddeld aantal kilometers van 30.000 per jaar, levert dit een emissiereductie op wat gelijk staat aan een vermindering van 1.350.000 autokilometers per jaar. Daarnaast is er middels promotie en communicatie aandacht gevraagd voor HNR. Effect hiervan is lastig te kwantificeren.

RSL Noordvleugel partner: **Stadsregio Amsterdam**

maatregel	toelichting	realisatie	voortgang
Stadsregio Amsterdam			
Schonere concessie OV	Schonere concessies OV: stellen van strengere normen in nieuwe concessies.	Vanaf 2007	In de afgelopen jaren heeft de Stadsregio bij elke concessieverlening maximale uitstootnormen gesteld conform de euronormeringen. Bij elke concessieverlening waren extra gunningpunten te verdienen bij schonere voertuigen dan de maximale uitstootnorm. Bij elke concessieverlening heeft de vervoerder schonere voertuigen ingezet dan het voorgaande wagenpark; dit waren de schoonst verkrijgbare bussen van dat moment (Zaanstreek en Waterland). Van de concessies binnen de Stadsregio is onlangs de concessie Waterland aanbesteed voor de periode 2012 - 2019. In het Programma van Eisen voor deze concessie zijn maximale uitstootnormen opgenomen. De vervoerder zet sinds de ingang van de nieuwe concessieperiode (december 2011)

			uitsluitend EEV-bussen in, terwijl er in de vorige concessieperiode vooral Euro3-bussen worden ingezet. In de concessie Amsterdam is in 2011 het overgrote deel van de Euro-2-bussen vervangen door de instroom van 70 nieuwe EEV-bussen.
--	--	--	---

RSL Noordvleugel partner: **gemeente Amsterdam**

maatregel	toelichting	realisatie	voortgang
Verschoning eigen wagenpark	Vervalt	2007-2010	
Actieplan goederenvervoer	1. Verruimen venstertijden 2. Bundeling goederenvervoer 3. Voorkeursnet goedervervoer 4. Milieuzone vracht	2011-2015	Milieuzone goederenvervoer is volgens convenant ingevoerd en wordt gehandhaafd doormiddel van een camerasysteem. Het college van B&W heeft op 24 november 2010 ingestemd met het uitvoeren van het Voorkeursnet Goederenvervoer Amsterdam. In het Actieplan Slimme en Schone Stedelijke Distributie Amsterdam, waarmee het college van B&W op dinsdag 16 februari 2010 heeft ingestemd, staan maatregelen die moeten zorgen voor een slimmere en duurzame bevoorrading, vooral binnen de milieuzone voor vrachtauto's. De gemeente gaat samen met vervoerders, winkeliers en horecaondernemers deze maatregelen uitwerken.
Uitbreiding betaald parkeren nieuwe gebieden	Vervalt	2007-2015	
Stadsverwarming	Vervalt	2007-2010	
Elektrisch vervoer	6. Verschoning zware vrachtauto 7. Verschoning middelzware vrachtauto -> Diesel naar Elektrisch 8. Verschoning grote bestelvoertuigen -> Elektrisch 9. Verschoning kleine bestelvoertuigen -> Elektrisch 10. Verschoning taxi's -> Elektrisch 11. Verschoning bedrijfspersonenvoertuigen -> Elektrisch	2011-2015	Hier vallen de verschoningsmaatregelen onder die in de huidige inschatting het meest kostenefficiënt zijn. De gemeente streeft ernaar om de subsidieregelingen zo efficiënt en effectief mogelijk in te richten.

	12. Verschoning rondvaartboten		
Elektrisch vervoer en verschoning diesel	12. Verschoning OV bussen van diesel EEV naar schone diesel EEV en Elektrisch	2011-2015	Volgens de huidige concessie moet alle bussen van het GVB in 2015 voldoen aan de EEV-norm (tussen Euro V en Euro VI). Het is mogelijk om EEV-bussen aan te schaffen die minder bijdragen aan de NO ₂ -concentratie: EEV+. Onderzocht is wat het effect is van verschoning van EEV-dieselbussen naar EEV+-bussen. De verschoning van de 70 bussen die op de Prins Hendrikkade rijden is kostenefficiënt. Deze maatregel heeft alleen een effect op het knelpunt Prins Hendrikkade.
Verschoning diesel	13. Verschoning middelzware vrachtauto -> Diesel naar Euro VI 14. Verschoning grote bestelvoertuigen -> Euro 6 15. Verschoning kleine bestelvoertuigen -> Euro 6 16. Verschoning taxi's -> Euro 6 17. Verschoning bedrijfspersonenvoertuigen -> Euro 6 18. Verschoning rondvaartboten	2011-2015	Hier vallen de verschoningsmaatregelen onder die in de huidige inschatting het meest kostenefficiënt zijn. De gemeente streeft ernaar om de subsidieregelingen zo efficiënt en effectief mogelijk in te richten.
Aanvulling generieke maatregelen	Uitbreiding van het oplaadnetwerk voor (semi) elektrische voertuigen Ontmoedigingsbeleid aanschaf vervuilende voertuigen	2014-2015	
Locatiespecifieke maatregelen resterende knelpunten NO ₂	1 Verschoning buspark GVB. 2. Vervoersmaatschappij EBS beperkt haar busritten op het Centraal Station. 3. Sluiten Busplatform voor touringcars op de Prins Hendrikkade 4. Doorstromingsmaatregel Stadhouderskade Oost 5 P&R faciliteren	2014-2015	1. In 2014 heeft het GVB haar buspark verschoond door alle Euro II en Euro III bussen en Euro IV minibussen die nog rijden te vervangen door Euro VI bussen. Deze vervanging heeft vooral een positief effect op de luchtkwaliteit op de Prins Hendrikkade waar deze relatief vuile bussen voor het overgrote deel reden. 2. Vervoersmaatschappij EBS heeft vanaf augustus 2014 haar busritten op het Centraal Station beperkt. Een groot gedeelte van haar bussen rijdt vanaf deze datum niet meer over de Prins Hendrikkade omdat zij haar eindhalte heeft op het Buikslotermeerplein in Amsterdam Noord. Na opening van de Noord/Zuidlijn volgt een verdere reductie van de busritten vanuit Noord (GVB, EBS, Connexxion). 3. Het parkeerterrein voor de Oosterdoksdam wordt in 2015 opgeheven. Stad en stadsdeel Centrum hebben bijgedragen aan de

			<p>ontwikkeling van parkeerplaatsen rond de Passenger Terminal Amsterdam (PTA) ter vervanging van de parkeercapaciteit Oosterdoksdam.</p> <p>4. Eind 2014 is een doorstromingsmaatregel voor het oostelijk deel van de Stadhouderskade in uitvoering gegaan. De maatregel koppelt de verkeerslichten op de Stadhouderskade op de kruisingen Van Woustraat, Hemonystraat en Amsteldijk. Daarnaast is verkeersregelininstallatie op de kruising met de Ferdinand Bol geoptimaliseerd zodat het verkeer op de Stadhouderskade meer groentijd krijgt. Door deze maatregelen is op dit deel van de Stadhouderskade de doorstroming sterk verbeterd en daarmee de luchtkwaliteit.</p> <p>5. Vanaf 2014 neemt Amsterdam maatregelen om de P+R capaciteit uit te breiden en de aanpak te vernieuwen. Deze maatregelen bestaan onder meer uit het uitbreiden van de huidige 2.200 P+R plekken met 6.600 nieuwe plekken, het introduceren van spits- en dalparkeertarieven met een apart OV-tarief en het automatiseren van de dienstverlening. Met . In 2013 maakten bijna 600.000 autobestuurders gebruik van de P&R locaties. De P&R locaties dragen er toe bij dat minder bezoekers met de auto in Amsterdam rijden. Dit heeft een positief effect op het aantal auto's op het hoofdnet en de luchtkwaliteit daar ter plaatse.</p>
--	--	--	--

RSL Noordvleugel partner: **gemeente Haarlem**

maatregel	toelichting	realisatie	Voortgang
Stimulering fiets in plaats van auto	<ul style="list-style-type: none"> - Breed maatregelenpakket ter verbetering fietsinfrastructuur; veel fietsparkeerplekken; - goede aansluiting op OV; knelpunten routes aanpakken; - Inclusief 2^e VPL Schalkwijk. 	<p>Stapsgewijs vanaf 2006. Effect 2008-2015</p>	<p>De uitvoering van het Uitvoeringsprogramma Fietsinfrastructuur verloopt per saldo goed, ondanks enige temporisering van onderhoudsprojecten waar fietsmaatregelen aan gekoppeld waren. Het programma bevat een reeks grotere en kleinere projecten ter</p>

		<p>verbetering van de fietsinfrastructuur die in principe prioriteit zouden krijgen voor uitvoering in de jaren 2007-2015. In aanvulling daarop zijn in de afgelopen jaren enkele grote projecten uitgevoerd die buiten het kader van het uitvoeringsprogramma vielen.</p> <ul style="list-style-type: none"> • Zo is in de afgelopen jaren een fietsonderdoorgang onder de Buitenrustbruggen gerealiseerd, van belang voor de fietsverbinding centrum/Schalkwijk, en voor doorstroomverbetering openbaar vervoer en ander snelverkeer. • Ook is het Stationsplein heringericht (klaar 2012), met de daaraan gekoppelde veiliger en comfortabeler verbinding voor fiets, voetganger en OV tussen Station en winkelhart van de binnenstad ("Rode Loper r. centrum"). • Eerste stappen zijn gezet voor een fietssnelweg Haarlem-Amsterdam, na een tijdelijke pas op de plaats is de verwachting dat in 2015 vervolgstappen kunnen worden gezet in de realisatie. • Gelijktijdig met de herinrichting van het stationsplein is de fietsparkeergelegenheid bij het station enorm uitgebreid ("Ruimte voor de fiets"), met een ondergrondse stalling voor circa 5000 fietsen. • Ook het tweezijdig fietspad langs Turfmarkt en Spaarne is een groot gerealiseerd project afgerond in voorgaande jaren. • Met bijdrage uit RSL subsidie is de fietsveerpont vanuit de Belgiëlaan verbeterd. <p><u>In 2014</u> zijn met bijdrage uit RSL-subsidie eveneens diverse fietsinfra-projecten gerealiseerd of afgerond, namelijk:</p> <ul style="list-style-type: none"> • Inrichting van een fietsstraat langs de Oudeweg (thv Sportheldenbuurt), • een vrijliggend fietspad langs (een deel van) de Spaarndamseweg, • inrichting van de Albert Schweitzerlaan als fietsstraat,
--	--	--

			<ul style="list-style-type: none"> • en een (veiliger) fietsoversteek over de Prins Bernhardlaan vanuit de Zomerkade. <p>Op het gebied van fietsparkeren is eind 2014:</p> <ul style="list-style-type: none"> • de realisatie gestart van een “fietsgevel” voor nog eens circa 1700 fietsen achter het Station, na juridische vertraging • Is met RSL-subsidie de fietsparkeergelegenheid in het centrum verbeterd en vergroot met: <ul style="list-style-type: none"> - inrichting van een extra fietsparkeerterrein aan de centrumzijde van het NS-station tussen UWV en spoortalud; - verbetering en uitbreiding van de bewaakte fietsenstalling Botermarkt - publieke openstelling van de overdekte stalling langs de Jacobijnenstraat op zaterdag. <p>Een volledig nieuw VPL Schalkwijk kan op dit moment nog weinig toevoegen aan het afgeronde eerste VPL Schalkwijk, mede omdat een reeks ontwikkelingsprojecten voor het gebied vertraagd of onzeker zijn door de crisis. Vooralsnog volstaan een aantal losse maatregelen.</p>
Stimulering gebruik OV in plaats van auto	Maatregelenpakketten ter verbetering en versnelling busroutes (met name versnelling en dienstenuitbreiding Zuidtangent).	Stapsgewijs vanaf 2006. Effect 2008-2015	<p>Sinds de start van het RSL zijn veel projecten uitgevoerd om het OV te verbeteren.</p> <ul style="list-style-type: none"> ▪ Diensten uitbreiding Zuidtangent is sinds 2007 gerealiseerd (hogere frequentie en nachtdiensten), ▪ daarnaast zijn andere snelle busverbindingen met Amsterdam-Zuid/Amstelveen wegens succes fors uitgebreid. <p>Verschillende busbanen zijn aangelegd:</p> <ul style="list-style-type: none"> ▪ na het lange traject over de Gedempte Oude Gracht is onder meer

		<ul style="list-style-type: none"> ▪ een busbaan over de Zuiderhoutlaan doorgetrokken. ▪ De busbaan op de Schipholweg is in 2012 doorgetrokken richting stad ingaand. <p>Behalve door busbanen, is de versnelling ook bevorderd door de invoer van KAR (Korte Afstand Radio) voor de prioritering bij VRI's voor naderende bussen.</p> <p>In samenhang hiermee is voor het comfort van reiziger</p> <ul style="list-style-type: none"> ▪ het Dynamisch Reis Informatiesysteem (DRIS) met elektronische informatieborden bij haltes uitgerold. ▪ En zijn andere verbeteringen aan de haltes (instaphoogtes 18 cm, comfortabelerabri's) uitgevoerd, hetgeen doorloopt. <p>Haarlem zet zich ook sterk in voor de uitrol van het Randstadnet (R-net). R-net is een hoogwaardig openbaar vervoer (HOV)-formule die de komende jaren door de hele Randstad wordt uitgerold. De Zuidtangentlijn 300 door Haarlem maakt hier onderdeel van uit sinds de start van R-net in december 2011.</p> <p>In 2014: Het beleid van verbetering van haltes, informatie, doorstroming en betrouwbaarheid van het OV is ook in 2014 voortgezet.</p> <ul style="list-style-type: none"> ▪ Aanpassing VRI Schipholweg en Dreef/Zuiderhoutlaan voor betere doorstroming OV ▪ Halte Zijlvest is toegankelijker en veiliger gemaakt (voetgangersoversteek) en doorstroming is verbeterd ▪ 50 oudeabri's zijn vervangen door nieuwe Cox-abri's, en ▪ 9abri's zijn toegevoegd waar deze ontbraken ▪ de zitgelegenheden op het busstation bij NS station Haarlem zijn verbeterd,
--	--	--

			<ul style="list-style-type: none"> het aantal R-net lijnen is uitgebreid met 3 lijnen en de frequentie is verhoogd.
Stimulering overstap naar OV of fiets aan stadsrand	Aanleg/verbeteren van transferpunten.	Na 2008 2009-2015	In de RSL periode is in vorige jaren een modernisering en uitbreiding van het Park and Ride terrein te Spaarnwoude met 50 plaatsen gerealiseerd. Station Spaarnwoude wordt inmiddels vier maal per uur bediend met sprinters. In gebiedsvisie Oostradiaal is ook een Transferium opgenomen nabij dit tot Stationsknooppunt te ontwikkelen Station Spaarnwoude. Andere locaties en mogelijkheden voor P+R of een Transferium worden onderzocht. <u>In 2014</u> zijn op dit vlak geen belangrijke nieuwe stappen gezet.
Bevorderen milieuvriendelijk personeelsvervoer door bedrijven en gemeente	<ul style="list-style-type: none"> Gemeente: fietsplan voor voordelige fiets personeel woon-werk; stimuleren fietsgebruik werk; Personeelsvervoerbedrijven: via reguliere taak Wet mieubeheer (Wm). 	Lopend beleid vanaf 2006	<ul style="list-style-type: none"> Fietsplan woon-werk gecontinueerd; evenals stimuleren fietsgebruik werk door slechts beperkte facilitering auto en goede beschikbaarheid van dienstdiensten. Stimulering personeelsvervoer bedrijven voortgezet voorzover binnen Wm mogelijk. Promotie fietsgebruik woonwerk in samenwerking met bedrijven Waarderpolder. <p><u>In 2014</u> voortzetting van dit beleid.</p>
Stimuleren autodating	Uiteindelijk zeker 50 plekken (Greenwheels). Gemeente stelt deze beschikbaar.	Stapsgewijs vanaf 2006; 2008-2015	Op dit moment zijn er al meer dan 50 plekken via Greenwheels en Connect-car, en dit beleid wordt voortgezet. Daarnaast is particulier autodelen in opkomst (b.v. SnappCar).
Parkeernormering: 2° en 3° auto hoger tarief	Bij parkeervergunningen hoger tarief voor 2° en 3° auto ontmoedigt autobezit	Stapsgewijs vanaf 2006. Uitbreiding zones; 2008-2015	Beleid gecontinueerd, (veel) hoger tarief voor 2° en volgende auto's is vast onderdeel van vergunning-parkeren, dat gebiedsgewijs steeds verder uitgebreid wordt. In de binnenstad (Centrum) wordt niet meer dan één parkeervergunning per adres afgegeven.
Verkeersherstructurering door maatregelen 'Bereikbaarheid Waarderpolder'	Verlegging hoofdroute uit woongebied naar bedrijventerrein en verbeteren bereikbaarheid en doorstroming naar bedrijventerrein. De maatregelen (projecten Schoterbrug, Oostweg, Fly-over en om-en-om verkeer (geen vrachtverkeer) over Waarderbrug vangen tezamen de autonome groei en de groei Waarderpolder op en verbeteren tevens de leefbaarheid in woongebied met name	Schoterbrug/Oostweg/ 2009 Om-en _om rijrichting Waarderbrug 2014. Fly-over 2012	Deze maatregelen zijn in voorgaande jaren van het RSL al afgerond: <ul style="list-style-type: none"> Schoterbrug en Oostweg zijn per 6 juni 2009 in gebruik genomen. De Fly-over is in gebruik genomen per eind 2011. Op de Waarderbrug gold vanaf aanvang 2010 eenrichtingsverkeer, later (2014) omgezet in om-en-om

	Spaarndamseweg.		rijrichting na afronding van de NSL-meldingsprocedure.
Afstemming Verkeersregelininstallaties	<ul style="list-style-type: none"> - Onder andere op Bolwerkenroute en in Waarderpolder (WP als onderdeel Oostweg); - Onderzoek mogelijkheden Schipholweg. 	2007, 2009(evt. Schipholweg voor 2011)	<ul style="list-style-type: none"> • In RSL-periode is de optimalisatie in de Waarderpolder afgerond tegelijk met Oostweg. • Bolwerken nog in onderzoek. • Schipholweg heeft groene golf. <p><u>In 2014</u> geen nieuwe ontwikkelingen.</p>
Groene concessies OV	Beïnvloeding en advisering eisen concessieverleners. Waar mogelijk aardgastractie OV. Inmiddels doorgevoerd voor concessie Haarlem-IJmond: stedelijk vervoer Haarlem en regio IJmond volledig aardgas, incl. CVV). Overige concessies (regionaal) zijn wel schoner, maar geen EEV. Opnieuw bij volgende concessies.	Vanaf 2006 (Haarlem-IJmond). Nieuwe concessies vanaf 2012	<ul style="list-style-type: none"> • Haarlem blijft zich inzetten voor maximaal OV op groen gas via advisering aan de concessieverleners. De aanbesteding van de concessie Haarlem-IJmond (vanaf eind 2015) is januari 2015 gewonnen door Connexxion. Deze voorziet in overwegend voortzetting van aardgasbussen (groen gas), aangevuld met elektrische bussen en een beperkt aandeel schone dieselbussen. Een mededinger heeft wel nog bezwaar aangetekend. • Sinds januari 2011 wordt de concessie van de OV-taxi en het WMO-vervoer (ouderen en gehandicapten) door de BIOS groep gereden met 40 aardgasvoertuigen (met groen gas als brandstof), waarvoor Haarlem zich sterk heeft ingezet.
Gemeentelijk wagenpark op aardgas	Bij reguliere vervanging wordt aardgasauto gekozen.	Stapsgewijs vanaf 2005, afronding ca. 2010	Is goeddeels afgerond.
Voorlichting en bevordering uitbreiding infrastructuur aardgasvulstations en elektrische laadpalen	Inzet op (extra) vulstation, met levering groen gas, in Waarderpolder.	Vanaf 2007 in vervolg op Gaia- project. 2008-2015	<ul style="list-style-type: none"> • Een nieuw openbaar aardgasvulpunt (met groen gas) is in 2011 geopend op de Leidsevaart. Campagnes zijn gevoerd of ondersteund om rijden op aardgas en beschikbaarheid infrastructuur onder aandacht te brengen. Groen gas wordt gebruikt als brandstof voor de bussen van Connexxion, de aardgasvoertuigen van gemeente Haarlem en provincie Noord-Holland, en het WMO vervoer, en is via het nieuwe vulpunt dus ook voor overige afnemers beschikbaar. • In 2012 is een installatie gereed gekomen voor de <i>productie</i> van groen gas uit stortgas (Schoteroog) en rioolwaterzuiveringsslib.

			<p>In 2014 geen nieuwe initiatieven mbt rijden op (groen) gas.</p> <ul style="list-style-type: none"> Vanuit het zelfde streefdoel 'schone brandstoffen' zet Haarlem ook in op verbreiding van elektrisch rijden, ondermeer door het plaatsen van laadpalen (langs openbare weg en in parkeergarages). Via E-laad zijn afgelopen jaren 25 laadpalen geplaatst; <p>In 2014 zijn met RSL-subsidie 10 nieuwe laadpalen geplaatst en dit wordt voortgezet met nieuwe laadpalen, eveneens met RSL-subsidie.</p>
--	--	--	---

RSL Noordvleugel partner:

gemeente Alkmaar (en omgeving)

maatregel	toelichting	realisatie	voortgang
Stimuleren van gebruik alternatief vervoer (met name OV en fiets)	<ul style="list-style-type: none"> - Aanleg van vrije busbanen Oost - West door Alkmaar en van Alkmaar naar Heerhugowaard; - Aanleg van een Transferium (Kraspolderbrug, Bergmeerpolder), te realiseren in 2009/2010; - Invoeren goedkopere kaartjes voor OV na 9:00 uur en in het weekend; - Toepassen van VPL in nieuwe wijken, en verbeteren bereikbaarheid van nieuwbouwlocaties voor OV en langzaam verkeer; - Uitvoeren actieplan langzaam verkeer (verbeteren van fiets- en looproutes). 	<p>2009</p> <p>2009</p> <p>Okt 2009 2011</p> <p>Voortdurend</p> <p>Voortdurend in uitvoering</p>	<p>Is gerealiseerd</p> <p>Is gerealiseerd</p> <p>Is gerealiseerd</p> <p>Is gerealiseerd</p> <p>Opgenomen in planproces</p> <p>Opgenomen in planproces</p>
vulpunt voor voertuigen op aardgas of biogas	<p>Coördineren en faciliteren realisatie vulpunt voor voertuigen op aardgas of biogas.</p> <p>Tweede vulpunt op bedrijventerrein Overdie</p>	<p>Mei 2009</p>	<p>Vulpunt geopend op Boekelermeer</p> <p>Is geopend</p>
Realiseren laadpalen voor elektrisch rijden	<p>Start met laadpalen, 1 paal per wijk</p>	<p>4^e kwartaal 2011</p>	<p>10 laadpalen gerealiseerd</p>
Uitbreiding warmtenet	<p>Vervanging aardgas als brandstof voor woningen door benutting restwarmte van de HVC Alkmaar.</p>	<p>2009 gestart</p>	<p>Loopt mee in planproces diverse projecten</p>

Invoering eenrichtingsverkeer op Bierkade/Wageweg	Invoering eenrichtingsverkeer op Bierkade/Wageweg.	2008	afgerond
Verbetering doorstroming	Verbetering doorstroming door dynamisch verkeersmanagement en intelligente VRI's op rondweg Alkmaar.	2008	gerealiseerd
Stimuleren schone brandstoffen en technieken bij bussen	Stimuleren schone brandstoffen en technieken bij bussen via concessieverlening Noord-Holland Noord.	2008	gerealiseerd
Verlaging maximum snelheid op ring Alkmaar naar 80 km/uur	Verlaging maximum snelheid op ring Alkmaar naar 80 km/uur (gelijkvloerse kruisingen) en 80 km/uur (ongelijkvloerse kruisingen).	2008	gerealiseerd
Reconstructie N242	Reconstructie N242 van 4 baansweg met gelijkvloerse kruisingen naar autoweg met ongelijkvloerse kruisingen.	2008	gerealiseerd
Reconstructie fietspaden langs N242	Reconstructie fietspaden langs N242 met daaraan gekoppeld het verbeteren van de fietsverbindingen tussen Alkmaar, Schermer en Heerhugowaard.	2008	gerealiseerd
Uitbreiding uitgiftepunten Greenwheels	Uitbreiding van het aantal uitgiftepunten voor Greenwheels van 3 naar 8.	Vanaf 2007	In 2008 gerealiseerd

RSL Noordvleugel partner:

Gemeente Ouder-Amstel

maatregel	toelichting	realisatie	Voortgang
Wagenparkscan	<ul style="list-style-type: none"> - Uitvoeren wagenparkscan; - Vervanging deel wagenpark/vermindering emissies 	2011 2011	<ul style="list-style-type: none"> - Wagenparkscans is uitgevoerd - Vervanging vrachtwagen (vervroegd) door nieuwe vrachtwagen met Euro 5/EEV.
Het Nieuwe Rijden	<ul style="list-style-type: none"> - Rijstijltraining chauffeurs gemeente 	2011	<ul style="list-style-type: none"> - Training heeft in 2011 plaatsgevonden.
Monitoring	<ul style="list-style-type: none"> - Metingen Luchtkwaliteit 	2011 2012 2012	<ul style="list-style-type: none"> - NO₂-onderzoek uitgevoerd op diverse locaties in de gemeente. - NO₂-onderzoek uitgevoerd op diverse locaties in de gemeente. - PM_{2,5}-onderzoek uitgevoerd op 1 locatie in Ouderkerk aan de Amstel en op 1 locatie in Duivendrecht gedurende het gehele kalenderjaar.

Verbeteren doorstroming	- Aanleg rotondes bij Jan Benninghbrug	2013	- NO ₂ -onderzoek op diverse locaties in de gemeente.
Realisatie bio/aardgasstation en e-laadpunten	- Met de Makro Zelfbedieningsgroothandel te Duivendrecht (op Amstel Businesspark) vindt overleg plaats in kader vergunningverlening ter realisatie van een gaslaadpunt. Eveneens is voorzien in het aanbrengen van e-laadpunten op het terrein van de inrichting.	2011 2012	- Afgerond - Gaslaadstation en de e-laadpunten zijn gerealiseerd in 2012.
Realisatie e-laadpunten	- Op de locatie Zuidpark/Spaklerweg 54 te Duivendrecht (op Amstel Businesspark) zal overgegaan worden tot inrichting van tenminste 40 e-laadpunten met 4 snelladers.	2012	- Er zijn 40 e-laadpunten en 4 snelladers gerealiseerd in 2012. (voor leden en bezoekers)
Realisatie e-laadpunten	- Onderzoek uitbreiding e-laadpunten in gemeente	2012	- In eerste kwartaal 2013 worden twee e-laadpunten gerealiseerd: - -1 laadpunt in Ouderkerk a/d Amstel: Strandvlietlaan; - -1 laadpunt in Duivendrecht: Vd Madeweg/De Flinesstraat
Onderzoek uitbreiding e-laadpunten	- Onderzoek uitbreiding/extra e-laadpunten in gemeente	2013	- Beoogde realisatie extra e-laadpunten in 2013-2014. Aanschaf in kader MRA-e aanbesteding
Realisatie extra e-laadpunten	- Het college heeft besloten tot inrichting van een 7-tal extra e-laadvoorzieningen (met ieder 2 laadpunten) op verschillende locaties in Ouderkerk (5) en Duivendrecht (2).. De verkeersbesluiten daartoe zijn genomen en gepubliceerd. Verder is opdracht verleend tot plaatsing van de e-laadvoorzieningen.	2014	- In overleg met alle betrokken partijen wordt momenteel gewerkt aan de realisatie.
Verduurzaming gemeentelijke wagenpark	- Ten behoeve van handhaver orde in openbare ruimte is overgegaan tot het beschikbaar stellen van een elektrische	2014 + 2015	- Er is t.b.v. handhaver een elektrische scooter en elektrische minibus beschikbaar gesteld.

	scooter en een elektrische minibus.		
--	-------------------------------------	--	--

RSL Noordvleugel partner:

Gemeente Haarlemmermeer

maatregel	toelichting	realisatie	Voortgang
Wagenparkscan Realisatie bio/aardgasstation en e-laadpunten	<ul style="list-style-type: none"> - Uitvoeren wagenparkscan; - Vervanging deel wagenpark/vermindering emissies 		<p>Het schonere gemeentelijke wagenpark is gerealiseerd. Het nieuwe wagenpark van de gemeente bestaat zowel uit elektrische voertuigen als voertuigen op groengas (combinatie). Het groengas wordt door Meerlanden opgewekt.</p> <ul style="list-style-type: none"> - 1 laadpaal voor elektrische fietsen bij het Natuur en Milieucentrum Haarlemmermeer in Hoofddorp; - 12 openbaar laadpunt voor elektrische auto's in de parkeergarage bij het raadhuis voor het gemeentelijke wagenpark en 1 openbaar oplaadpunt - 4 laadpunten voor elektrische auto's in de parkeergarage onder het winkelcentrum in Hoofddorp Centrum (gerealiseerd door de garagebeheerder); - 1 aardgas vulpunt bij Afvalverwerkingsbedrijf Meerlanden in Rijsenhout. Dit punt is niet openbaar, enkel voor eigen gemeentelijke wagenpark; - 1 snellaadpunt voor elektrisch laden bij Total op Schiphol;

RSL Noordvleugel partner: regio IJmond (Beverwijk, Heemskerk, Velsen en Uitgeest)

maatregel	toelichting	realisatie	voortgang
Uitvoeren ontwerp actieprogramma luchtkwaliteit regio IJmond	<ul style="list-style-type: none"> - Bevorderen doorstroming door uitvoering circulatoriemaatregelen in Beverwijk (Oostelijke en Westelijke Randweg). Realisatietermijn: 2008-2011. Deze maatregel heeft een relatie met een IBM project; - Schoon gemeentelijk wagenpark; - Terugdringen autoverkeer door (1) fietspadenplan Beverwijk en Velsen (verbeteren fietsinfrastructuur, betere fietsparkeervoorzieningen), (2) aanscherpen parkeerbeleid Beverwijk en Velsen, (3) stimuleren OV, bijvoorbeeld door aanleg busbanen. MDJ kent het project Stimulering Fietsgebruik, waarin enkele maatregelen zijn uitgevoerd en er nog een aantal in de planning staan. 		<ul style="list-style-type: none"> - De Westelijke Randweg Beverwijk is inmiddels gerealiseerd. De Oostelijke Doorverbinding is inmiddels ook gerealiseerd. In 2012 wordt het gedeelte tussen de A22 en de A9 nog verder verbeterd. De luchtkwaliteitsmaatregel 'oostelijke doorverbinding' is afgerond. - Het onderzoek is inmiddels gereed. Het bestuur neemt in oktober 2010 een besluit nemen welke maatregel genomen wordt Wanneer een voertuig afgeschreven is wordt deze vervangen door een milieuvriendelijk voertuig. - In Beverwijk zijn wachttijdvoorspellers bij verkeerslichten geplaatst. Het fietsbeleidsplan van Velsen moet nog bestuurlijk worden vastgesteld. Het parkeerbeleid zal vooralsnog in Beverwijk niet verder worden aangescherpt. In Velsen maakt het parkeerbeleid onderdeel uit van de ontwikkeling van het centrum. Parkeerbeleid is geen gespreksonderwerp voor luchtkwaliteit in de IJmond. De provincie NH is bezig met ontwikkelen van Hoogwaardig Openbaar Vervoer tussen Haarlem en IJmuiden en tussen IJmuiden en Heemskerk.
Een schoonwagenpark	IJmondse gemeenten hebben de intentie om geuit om over te gaan tot het aanschaffen van een schoonwagenpark o.a. via aardgasvoertuigen.		Auto's zijn gekocht. Het project IJmond Rijdt Alternatief is in december 2011 afgerond.
Tankstations met schone brandstof	Er zijn initiatieven om te komen tot tankstations waar schone brandstof getankt kan worden in de regio IJmond.		Derde tankstation in Velsen-Zuid is in januari 2012 geopend. Dan zijn alle drie de beoogde tankstations in gebruik
Reconstructie A208	Reconstructie A208. De snelheid zal worden verlaagd van 100 naar 70 km/uur.	2009	Reconstructie heeft plaatsgevonden.
Projecten via het regionale overleg.	<ul style="list-style-type: none"> - Schone brandstoffen (de Reinunie rijdt zoveel mogelijk op aardgas); - Milieuzonering; - Schoon openbaarvervoer (Sinds de laatste aanbesteding van 		<ul style="list-style-type: none"> - Zie aanschaf schoon wagenpark. - Omdat geen overschrijding van de normen plaatsvindt is het volgens het convenant niet mogelijk een milieuzone in te stellen. - Lijnbussen die in het concessiegebied IJmond rijden, rijden op

	het openbaar busvervoer door de provincie rijden de lijnbussen van Connexxion op aardgas).		aardgas.
Wm vergunningen	Bij de Wet milieubeheer vergunningen wordt aandacht geschonken aan luchtkwaliteit (o.a. Tata Steel).		Doorlopend.
Diverse maatregelen	<ul style="list-style-type: none"> - Prioriteit geven aan het openbaar busvervoer bij verkeerslichten door het inbouwen van KAR (Korte Afstands Radio); - OV fietsen; - In 2006 is de business case gereed gekomen om buslijn 75 te upgraden tot regionet; - Het ministerie van Verkeer en Waterstaat heeft het "Groene Golf Team" opgericht om de wegbeheerders onderzoeken aan te bieden naar de mogelijkheden van groene golven. De gemeente Velsen heeft zich in 2007 aangemeld bij het team; - De Reinunie rijdt zoveel mogelijk op aardgas; - Greenwheels heeft bij de gemeente Velsen een verzoek ingediend voor het realiseren van een buurtauto. Er is een parkeerplaats gereserveerd voor het stallen van de auto; - Aanleg van P+R terrein bij station Santpoort Noord; - Het kruispunt Amsterdamseweg-Parkweg-'s Gravelust en De Kamp-Velserbroekse Dreef zijn gereconstrueerd; - Onderzoek naar de mogelijkheden om het (vracht)verkeer op het Pontplein beter te laten doorstromen i.r.t. tot het beperken van het (doorgaande) autoverkeer op de Lange Nieuwstraat; - Kentekenonderzoek van vrachtauto's op de Parkweg. Op basis van dit onderzoek worden de (transport) ondernemers benaderd om te onderzoeken welke mogelijkheden er zijn de uitstoot van vrachtwagens te beperken. 		<ul style="list-style-type: none"> - Gereed. Bij de verkeerslichten is KAR ingebouwd. - Bij het Pontplein zijn inmiddels OV fietsen geplaatst. - Studie is gereed. De provincie heeft een vervolg onderzoek gestart. - In de regio zijn drie onderzoeken geweest naar de mogelijkheid van een Groene Golf. Helaas blijken groene golven geen soelaas te bieden. - Zie aanschaf schoon wagenpark. - Parkeerplaats voor Greenwheels is inmiddels gerealiseerd. - Het P+R terrein is inmiddels gerealiseerd. - De kruispunten zijn inmiddels gereconstrueerd. - Gereed. Tovergroen is geïnstalleerd. Ook zijn wachttijdvoorspellers op het Pontplein geplaatst om fietsgebruik te stimuleren (en veiliger te maken) - Gereed.
Overige kleine projecten	<ul style="list-style-type: none"> - Fiets eens wat vaker naar je Baas; - Conferentie aardgasrijden. 		<ul style="list-style-type: none"> - Doorlopend. - Conferentie heeft plaatsgevonden.

<p>Diverse maatregelen m.b.t. het actieplan (wat onder deze kop staat is volgens mij allemaal gedaan in het voortraject om tot maatregelen te komen, en dus zijn alle acties uitgevoerd en misschien wel niet meer relevant om te noemen...)</p>	- Projectleider Inhuur en vaste formatie;	2008-2011	- Doorlopend
	- Opstellen actieplan;	Eind 2006	- Gereed.
	- Volgen ontwikkelingen wetgeving en NSL;	2006-2011	- Doorlopend.
	- Effecten generiek beleid voor IJmond vaststellen met de saneringstool luchtkwaliteit;	2007	- Gereed
	- Nader onderzoek knelpunten met provinciaal model;	2007-2008	- Provincie en Milieudienst zijn een nader onderzoek gestart om de fijn stofemissie beter in kaart te brengen.
	- Herberekening wegen met nieuw meet- en rekenvoorschrift (rekenafstand 10 m.);	2008	- Gereed.
	- Luchteffecten van verbeteringen aansluitingen rijksweg A22 en A208 vaststellen;	2008	- Maakt onderdeel uit van de studie "verbeteren aansluitingen snelweg". Het bestuur neemt in oktober 2010 een besluit welke maatregel genomen wordt.
	- Monitoring gebruik veren en OV en onderzoeken % volumevermindering;	2008-2009	- Provincie is concessiehouder Openbaar Vervoer Bus.
	- Monitoring % fietsgebruik;	2006-2011	- Maakt onderdeel uit van de fietsbeleidsplannen.
	- Onderzoeken met provincie of plaatsing aardgastankstation mogelijk is;	2008	- Zie boven.
	- Stimuleren aardgasvoertuigen bij gemeenten en bedrijven. Monitoring aandeel schone voertuigen;	2006-2011	- Zie boven.
	- Luchtkwaliteit als aspect meenemen in de discussie over de Westelijke Randweg Driehuis door de gemeente Velsen;	2008-2009	- De provincie en de gemeenteraad van Velsen hebben besloten dat het voormalige spoortracé gebruikt gaat worden voor een vrijliggende busbaan.
	- Alternatieven voor routing vrachtverkeer Derde Haven onderzoeken, waarbij Randweg Driehuis als een van de mogelijke alternatieven wordt meegenomen;	2008-2009	- Doordat het spoortracé gebruikt gaat worden voor een busbaan is geen alternatieve route voor het vrachtverkeer meer beschikbaar.

	<p>TEOM;</p> <ul style="list-style-type: none"> - Vaststellen kosteneffectiviteit van maatregelpakketten per gemeente; - Opstellen actieplan. 	<p>2008</p> <p>2008</p>	<ul style="list-style-type: none"> - Maakt onderdeel uit van besluiten bestuur welke maatregelen genomen worden. - Gereed.
Maatregelen overeengekomen in milieudialoog IJmond (vierde tranche NSL)	<ul style="list-style-type: none"> - Walstroom hektrawlers Zeehaven IJmuiden - Reconstructie Velsertaverse - Pilot shuttledienst naar bedrijventerreinen - Pilot extra fietspont over Noordzeekanaal - Subsidieregeling voor e-scooters - Realisatie mobiel meetpunt Wijk aan Zee 	2014	In uitvoering
Maatregelen overeengekomen in milieudialoog IJmond (aanvulling vierde tranche NSL)	<ul style="list-style-type: none"> - Uitvoeren mobiliteitsscans - Uitrollen puntensysteem en mobiliteitslabel - Walstroom kade bedrijventerrein "De Grote Hout" (voormalig NAM terrein) - IJmond rijdt alternatief - Onderzoek naar toepassingsmogelijkheden LNG - Stimuleren Green Biz - Vergroening wagenpark Green Biz 	2014	In uitvoering

RSL Noordvleugel partner: gemeente Oostzaan

maatregel	toelichting	realisatie	voortgang
Realisatie aardgastankstation	Realisatie aardgastankstation op bedrijventerrein 'Skoon'	2011	Gerealiseerd
Stimuleren fietsgebruik/verbetering fietsinfrastructuur	Aanleg fietspad bedrijventerrein 'Bombrak'	2011	Gerealiseerd
	Verbetering veilige fietsroutes	2014	Gerealiseerd
Verbetering doorstroming	Verbeteren doorstroming kruispunt Kolkweg-Zuideinde door vervanging en verbetering verkeersregelininstallatie	2012	Gerealiseerd
Realisatie e-laadpalen	Ter stimulering van het gebruik van elektrische auto's worden er een viertal e-laadpalen geplaatst	2014	In uitvoering
	Aanleg snellaadpaal t.b.v. elektrische auto gemeente	2014	Gerealiseerd

RSL Noordvleugel partner: **gemeente Hilversum**

maatregel	toelichting	realisatie	voortgang
Verkeersplan en luchtkwaliteitactieplan "Integraal Bereikbaarheidsplan Hilversum en omgeving"	Uitvoering van (verkeers)maatregelen die bijdragen aan verbetering luchtkwaliteit.	2006-2012	<p>De uitvoering van het IBP loopt volgens planning. In 2010 zijn de werkzaamheden voor het maken van een verkeerstunnel aan het Oostereind gestart. De tunnel is gedeeltelijk geopend voor verkeer en wordt op 22 november officieel opent. In 2011 is gestart aan de uitleg van een snelfietspad tussen Hilversum Centraal en Hilversum Noord. Ook deze uitvoering wordt eind 2012 afgerond.</p> <p>Na realisatie van deze tunnel en het fietspad rest één IBP-maatregel op Hilversums grondgebied het kruispunt Van Riebeeckweg met de Oosterengweg. Dit wordt maart 2013 uitgevoerd.</p> <p>Parallel aan alle maatregelen is/wordt het Dynamisch Verkeersmanagement ingevoerd.</p> <p>Voor realisatie van alle IBP-maatregelen leverde de gemeente Hilversum een financiële bijdrage van €12.500.000,-. Te samen met de bijdragen van andere partners kwam het budget op ruim €50 miljoen. Inmiddels is zo'n €40 miljoen besteed.</p> <p>Eind 2013 zal middels de SISA-bijlage de eindverantwoording voor de RSL-bijdrage worden ingediend.</p>

RSL Noordvleugel partner: **gemeente Almere**

maatregel	toelichting	realisatie	voortgang
Realisatie twee P+R transferia	<ul style="list-style-type: none"> - Realisatie twee P+R transferia (Almere Oostvaarders en Almere Buiten); - Uitbreiding bestaande P+R transferia. Het betreft hier in totaal ongeveer 200 parkeerplaatsen. 	2005	gerealiseerd
Aanschaf acht schone vuilniswagens	Aanschaf acht vuilniswagens met een roetfilter.	2006	gerealiseerd

RSL Noordvleugel partner: **gemeente Lelystad**

maatregel	toelichting	realisatie	voortgang
Routering van doorgaand vrachtverkeer	Routering van doorgaand vrachtverkeer rond het centrum ter verbetering van luchtkwaliteit in het Stationsgebied.	2010	
Schone OV-concessie Lelystad	Op 1 januari 2010 gaat de nieuwe OV-concessie voor het stadsvervoer van Lelystad in. Deze concessie zal (minstens) op het (emissie)niveau van Euro V worden aanbesteed.	2010	<p>De nieuwe concessie van Arriva is van start gegaan met bussen die aan de Euro-III-norm voldoen, gelijk aan de bussen waar Connexxion de stadsdienst mee reed. Uiterlijk 1 september 2012 worden deze bussen vervangen door bussen die aan de EEV-norm voldoen, en die tevens een lager brandstofgebruik hebben dan de huidige bussen (inzet van midibussen). Daarnaast wordt van Arriva jaarlijks een overzicht verlangd van andere activiteiten op het gebied van milieu, bijvoorbeeld in de stalling en werkplaats. De inzet van lichtere/kortere bussen uiterlijk per 1 september 2012 kan afhankelijk van het karakter van de infrastructuur ook bijdragen aan vermindering van trillings- en geluidsoverlast.</p> <p>De achtpersoonsbussen waar de Regiotaxi mee rijdt zijn inmiddels vervangen door bussen met een hoge milieunorm. Voor leerlingenvoer is een apart contract afgesloten; in augustus 2013 kan het zwembadvervoer deel uit gaan maken van de stadsbusconcessie. Bij een nieuwe aanbesteding van het kleinschalige vervoer (leerlingenvoer, Regiotaxi, AWBZ-vervoer/ zittend ziekenvervoer en eventueel WSW-vervoer) zal de milieunormering van de voertuigen aandachtspunt bij de beoordeling zijn.</p>