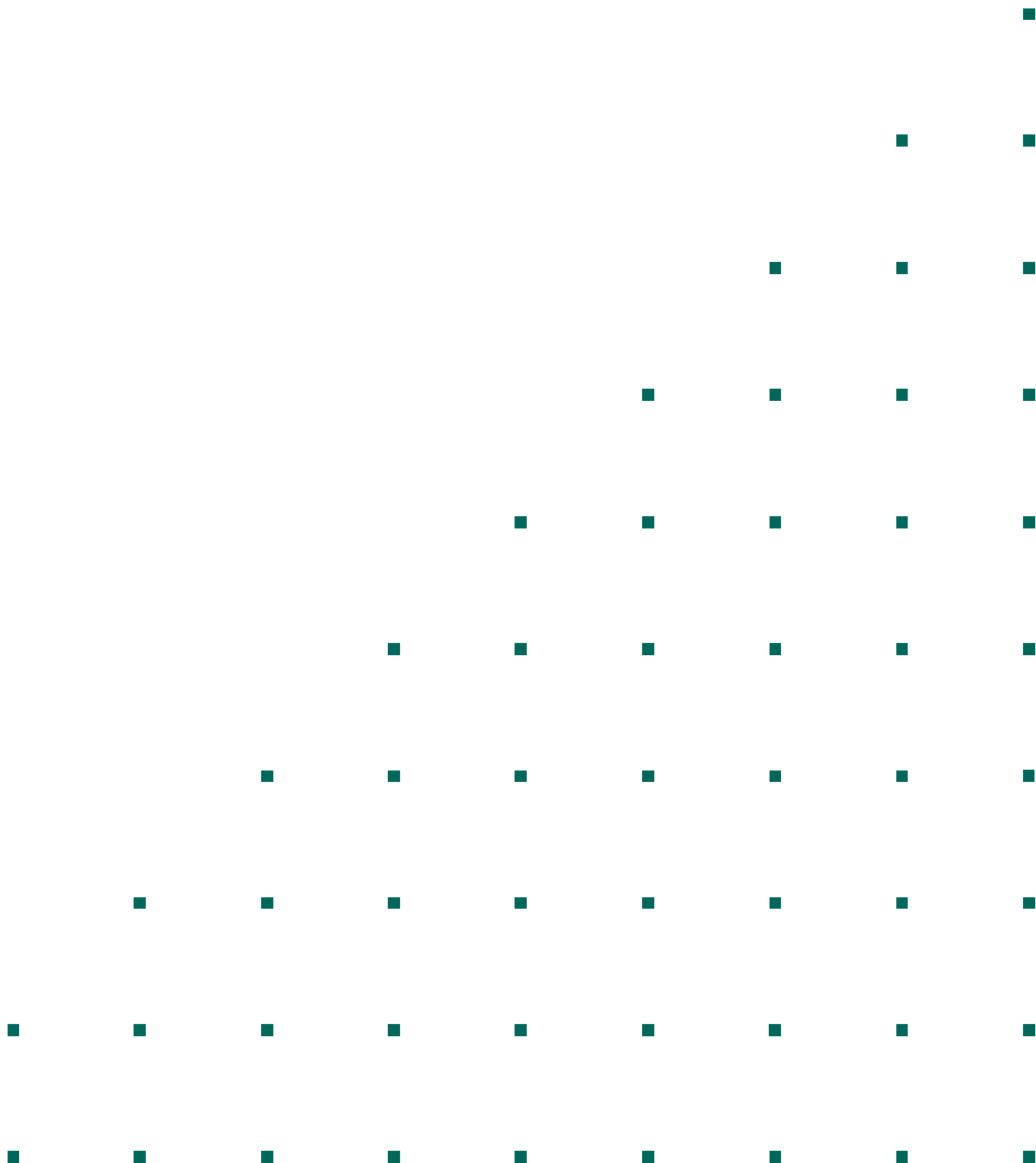


STREEKPLAN NOORD-HOLLAND ZUID

Uitwerking Bloemendalerpolder/ KNSF-terrein



Uitwerking Bloemendalerpolder/ KNSF-terrein



Vastgesteld door GS-NH op 19-12-2006

Voorwoord

In het streekplan Noord-Holland Zuid uit 2003 is voor het gebied Bloemendalerpolder/KNSF een streekplanuitwerking aangekondigd. Het accent lag destijds sterk op de woningbouwopgave. Deze kwam voort uit de woningbehoefteberekeningen en uit rapportages van de eerste Noordvleugelconferentie in het kader van wat toen nog heette de Vijfde Nota Ruimtelijke Ordening, nu Nota Ruimte. Voorzien was een woningbouwopgave voor/in de Bloemendalerpolder/KNSF van 5.000 woningen.

Mede onder invloed van de in de Nota Ruimte beschreven filosofie van ontwikkelingsplanologie, heeft bij alle partijen de opvatting postgevat dat het gebied toe is aan een totale integrale ruimtelijke herinrichting. Het gebied biedt vele aanknopingspunten voor nieuwe sterke ruimtelijke kwaliteiten die kunnen ontstaan op basis van een robuust en toekomstvast ruimtelijk ontwerp.

Deze streekplanuitwerking is het resultaat van een afweging en besluitvorming door Gedeputeerde Staten over de visie van het ontwerpatelier Bloemendalerpolder/KNSF, de advisering daarover door de gemeenteraden van Muiden en Weesp en de Statencommissie Ruimtelijke Ordening, het Milieueffectrapport/Strategische milieubeoordeling en de inbreng van bewoners en maatschappelijke organisaties uit en betrokken bij het gebied.

Inhoudsopgave

7	1 Inleiding	Waarom een streekplanuitwerking Korte voorgeschiedenis: tot standkoming van het plan Procedure en samenhang verschillende beleidsdocumenten Begrenzing plangebied Procedure en samenhang verschillende producten en beleidsdocumenten Leeswijzer
11	2 Ruimtelijke opgave	
13	3 Beleidskaders	Rijk Provincie Samenhang met enkele projecten
19	4 Uitgangspunten beleid	Algemene uitgangspunten voor de herontwikkeling van het gebied Gemeenschappelijke ruimtelijke uitgangspunten voor de herinrichting Het ruimtelijk programma
23	5 Milieueffectrapportage/Strategische milieubeoordeling	
25	6 Beleid	Algemeen Specifiek
35	7 Randvoorwaarden	Natuurbeschermingswet Watertoets Luchtkwaliteit Externe veiligheid
39	8 Uitvoering	
41	Bijlagen	Besluit Provinciale Staten Amendement

1 Inleiding

Waarom een streekplan-uitwerking?

Bijna nergens in Nederland is een gebied te vinden waar zoveel nationale, regionale en lokale ruimtelijke belangen strijden om de ruimte als in de Vechtstreek. Meer in het bijzonder geldt dit voor de Bloemendalerpolder/KNSF e.o. bij Weesp en Muiden.

Diverse ruimtelijke ontwikkelingen van nationaal en provinciaal niveau zijn gefocused op dit relatief kleine gebied in de noordelijke Vechtstreek:

- Verbetering van de bereikbaarheid in de corridor Schiphol-Amsterdam-Almere/Het Gooi.
- Realisering nationale Ecologische hoofdstructuur: Waterland-Naardermeer in combinatie De Natte As.
- De Groene Uitweg: landschapontwikkeling bij aanleg van infrastructuur in de Diemerscheg.
- Woningbouw: realisatie van een deel van de nationale, respectievelijk de regionale en lokale woningbouwopgave, die gebaseerd is op de rapportage van Noordvleugelconferentie en het streekplan Noord-Holland Zuid.
- Behoud en versterking door ontwikkeling van het cultureel historisch erfgoed: de Vechtstreek als Belvédèregebied, de Stelling van Amsterdam en de Nieuwe Hollandse Waterlinie.
- Tot standkoming van het basisrecreatietoerwaartnet.

Rijk, provincie, gemeenten, maatschappelijke organisaties en marktpartijen zijn lange tijd ieder op hun terrein bezig geweest een stukje van dit ruimtelijk beleid uit te voeren.

In het streekplan NHZ wordt geconstateerd dat om te voorzien in de nieuwbouwbehoefte er een aantal nieuwe bouwlocaties (uitleglocaties) nodig zijn, die

met name kunnen voorzien in groene woonmilieus (groenstedelijk en dorps) en de daarbij behorende woningtypen. De Bloemendalerpolder/KNSF is een van deze nieuwe uitleglocaties die deze woonkwaliteiten kan bieden. Tijdens de voorbereiding van het streekplan Noord-Holland Zuid kon er nog geen afweging plaats vinden over de ruimtelijke inrichting van de Bloemendalerpolder en het KNSF-terrein. Derhalve is toen voor dit gebied een uitwerking van het streekplan aangekondigd.

De Bloemendalerpolder/KNSF is in de projectennota opgenomen als een van de uitvoeringsprojecten van het streekplan NHZ, waarvoor de nodige financiële middelen en (provinciale) menskracht ter beschikking zijn gesteld.

Voorafgaande aan deze streekplanuitwerking is een ruimtelijke visie opgesteld waarbij het concept van gebiedsontwikkeling (voorheen ontwikkelingsplanologie genoemd) is toegepast. Dit nieuwe concept voor het planologisch ontwerpproces heeft constructief en inspirerend gewerkt: in de planontwikkeling was ruim aandacht voor ruimtelijke kwaliteit, grensoverschrijdende samenwerking, een ontwerpatelier op locatie, interactieve communicatie gericht op maatschappelijk en bestuurlijk draagvlak, consultatie van marktpartijen en verkenning van de exploitatiemogelijkheden.

Deze ruimtelijke visie van het ontwerpatelier is na besluitvorming door de raden en staten over de aan de visie ten grondslag liggende uitgangspunten oktober 2005 in de MER-procedure toegevoegd als te onderzoeken atelieralternatief.

Korte voorgeschiedenis: tot standkoming van het plan

Al decennia lang zijn er discussies gevoerd over de herontwikkeling van de Bloemendalerpolder. Toen lag het accent vooral op woningbouw. De laatste keer dat er een politieke en bestuurlijke discussie gevoerd werd was ten tijde van de voorbereiding van het Streekplan Gooi en Vechtstreek, dat in februari 1998 door Provinciale Staten werd vastgesteld. Een motie om woningbouw in de Bloemendalerpolder mogelijk te maken heeft het toen niet gehaald. Herstructurering van een deel van het KNSF-terrein was in beginsel mogelijk.

Sindsdien is er veel veranderd. Het samenlopen van diverse ruimtelijke beleidsprocessen (Vijfde Nota Ruimtelijke Ordening/NotaRuimte, Noordvleugelconferentie, Streekplan Noord-Zuid, Veiligheidsbeleid n.a.v. Enschederamp, het ontstaan van het concept gebiedsontwikkeling) heeft geleid tot de herontwikkeling van de Bloemendalerpolder en het KNSF-terrein.

Vanaf 2002 worden concrete stappen gezet om herontwikkeling van de Bloemendalerpolder/KNSF mogelijk te maken:

2002

- December: intentieverklaring Ministerie VROM-provincie Noord-Holland-KNSF over beëindiging activiteiten van Muiden Chemie en herontwikkeling van het KNSF-terrein; start opstellen 'open begroting' KNSF: instemming met kostendekkende sanering KNSF-terrein;

2003

- Januari: intentie verklaring KNSF-Gemeente Muiden met soortgelijke inhoud als de bovengenoemde intentieverklaring.
- 17 februari: streekplan NHZ: project Bloemendalerpolder/KNSF is aangemerkt als een van de uitvoeringsprojecten van het streekplan Noord-Holland Zuid.
- Juli: instemming GS met open begroting (na contra-expertise in opdracht van de provincie en het ministerie van VROM) en herbevestiging van

beginsel van kostendekkende sanering, 1.700 woningen + 100.000m² bvo kantoren.

- November: instemming door de Statencommissie ROV met verlaging van de woningbouwtaakstelling van 5.000 naar 4.500 en instemming met het principe van kostendekkende herontwikkeling van het KNSF-terrein (ontmantelen, veiligmaken, saneren), op basis van eerder opgestelde 'open begroting'.

2004

- Mei: Sluiting fabriekscomplex Muiden Chemie
- Mei: GS sluiten in een brief aan Muiden en Weesp het toepassen van een aanwijzing ex. Art. 37 WRO niet uit.
- Juni/juli: Startdocument Bloemendalerpolder/KNSF door de gemeenteraad van Weesp aanvaard en afgewezen door gemeenteraad van Muiden.
- Augustus: GS kiezen voor doorzetten van de planologische procedures.
- September: Startnotitie MER/SMB (Milieueffectrapportage/Strategische Milieubeoordeling).
- Najaar: tweede contra-expertise open begroting in opdracht van Muiden.

2005

- Februari: afronding contra-expertise, instemming door de Raad van Muiden met aanvulling op de intentieverklaring Muiden-KNSF van december 2002: 1.350 woningen + 100.000 m² kantoren waarvan 25.000m² om te zetten in 125 woningen.
- Februari: vaststellen Richtlijnen MER/SMB (Milieueffectrapport/Strategische milieubeoordeling) door GS. Hierin opgenomen de aanvullende intentieverklaring Muiden-KNSF, die is verwerkt in onderzoeksalternatief 'coulisselandschap'. Start MER/SMB-onderzoek.
- April: Provincie en gemeente Muiden ronden zoektocht naar oplossingen om uit bestuurlijke impasse te raken af met besluit tot een gezamenlijk ontwerpatelier op locatie.
- April-juli: ontwerpatelier.

- Augustus: presentatie van de visie van het ontwerpatelier.
- September/oktober: besluitvorming over de visie van het ontwerpatelier en de daaraan ten grondslag liggende ruimtelijke uitgangspunten door de gemeenteraden van Muiden en Weesp en de Statencommissie Ruimtelijke Ordening. Visie ontwerpatelier + amendementen wordt als atelieralternatief ingebracht in het MER/SMB-onderzoek.

2006

- Februari: voorlopige beoordeling van concept-MER/SMB door Commissie voor de m.e.r.
- Februari/maart: bespreking concept-MER/SMB in raden en Staten.
- April: GS stellen MER/SMB en ontwerp-uitwerking vast.
- Mei-juni: MER/SMB en ontwerp-uitwerking liggen ter visie.
- Zomer: Ondertekening van de bestuursovereenkomst.
- November: bespreking van de streekplanuitwerking in Statencommissie ROV en Provinciale Staten.
- December: definitieve vaststelling streekplanuitwerking door Gedeputeerde Staten.

Begrenzing plangebied



Binnen het plangebied wordt onderscheid gemaakt in de deelgebieden:

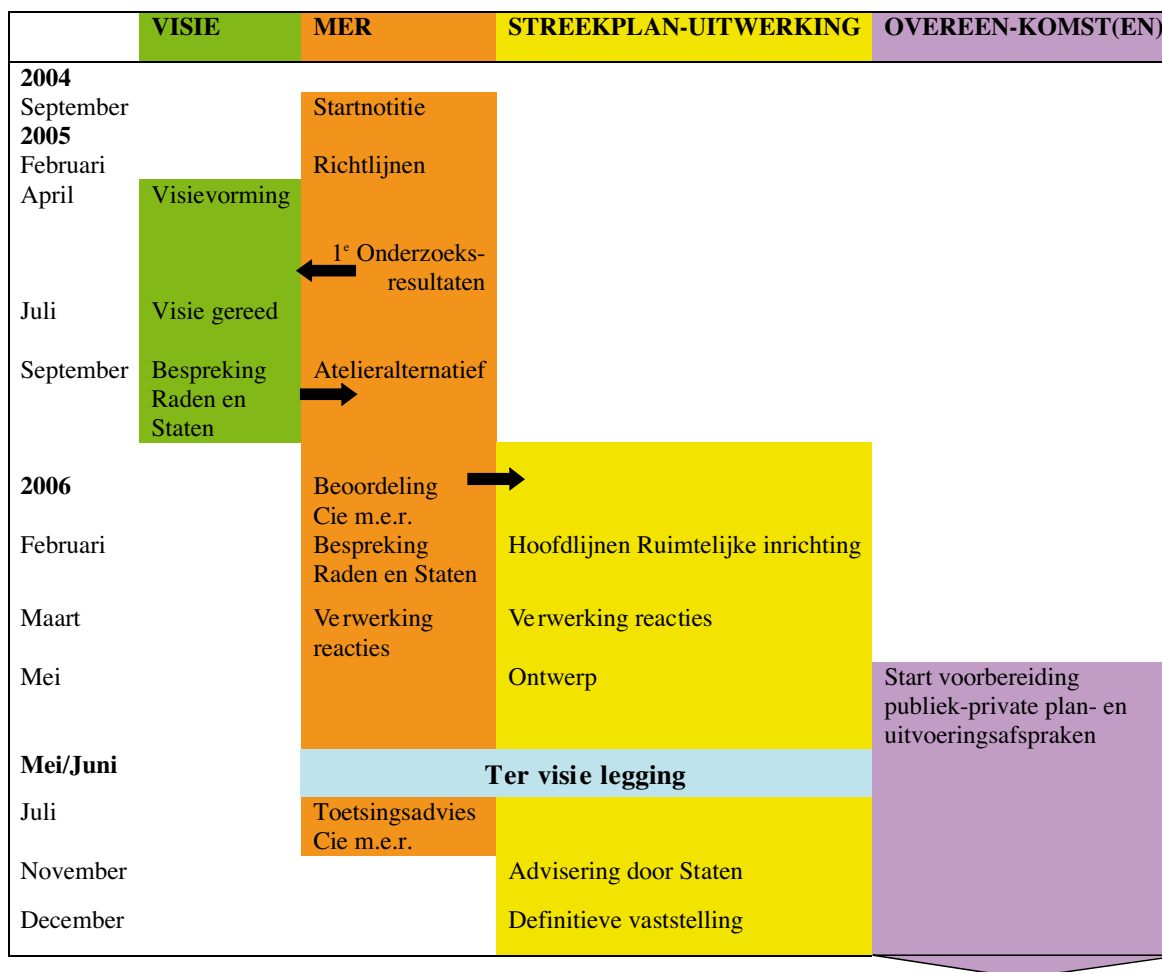
- KNSF-terrein: ten noorden van de Muider-trekvaart.
- Baai van Ballast en omgeving.
- Bloemendalerpolder (incl. Gemeenschapspolder) begrensd door Muider-trekvaart, Amsterdam-Rijnkanaal, spoorlijn, Leeuwenveld I, II, III en IV de Vecht.

Procedure en samenhang verschillende producten/ beleidsdocumenten

De planning en samenhang is in het schema weer-gegeven.

De ter visie legging van de streekplanuitwerking en het MER/SMB vond plaats op 15 mei en eindigde 27 juni 2006 (6 weken).

In oktober hebben Gedeputeerde Staten hun standpunt bepaald aan de hand van de ingekomen reacties en actuele besluitvorming op rijksniveau over de Noordvleugel. Het standpunt van Gedeputeerde Staten is in november om advies worden voorgelegd aan de Statencommissie ROV, gevolgd door behandeling in Provinciale staten. Daarna volgde in december de definitieve vaststelling van de streekplanuitwerking door Gedeputeerde Staten.



Planuitvoering: Van Anticipatie-overeenkomst naar Samenwerkings-overeenkomst

Parallel aan het planologische traject bereiden de betrokken marktpartijen en overheden (verschillende rijksdepartementen, de gemeenten, het Hoogheemraadschap Amstel, Gooi en Vecht en de provincie een anticipatieovereenkomst voor. Deze overeenkomst legt de ruimtelijke uitgangspunten vast en de inspanningsverplichting om te komen tot een samenwerkingsovereenkomst. Onderdeel van de samenwerkingsovereenkomst zal zijn een Masterplan (verder gedetailleerd ruimtelijk plan) en een businesscase (financierings- en exploitatieplan plan op hoofdpijnen).

Leeswijzer

De streekplanuitwerking vindt plaats binnen de beleidskaders van het Streekplan Noord-Holland

Zuid. Dat betekent dat dit beleid van toepassing blijft.

Voor het plangebied Bloemendalerpolder/KNSF is het ruimtelijk beleid verder verbijzonderd.

Deze beleidslijnen zijn beschreven in hoofdstuk 6.

De streekplanuitwerking bevat geen concrete beleidsbeslissingen en staat onder meer om deze reden niet open voor beroep en bezwaar.

2 Ruimtelijke opgave

Wat willen we bereiken?

In het plangebied Bloemendalerpolder/KNSF komt een geïntegreerde ruimtelijke herinrichting tot stand, met als resultaat een stevig Vechtlandschap met een stedenbouwkundige invulling van allure, waarin de leefbaarheid voor mens, dier en plant centraal staat. Gelijktijdig wordt voorzien in de realisering van een ruimtelijk programma (groene/blauw inrichting, bereikbaarheid, woningbouw en werkgelegenheid) waarover sinds de november 2005 op hoofdlijnen overeenstemming bestaat tussen de gemeenten Muiden en Weesp en de provincie Noord-Holland.

De ruimtelijke opgave betreft de realisering van:

- Een robuuste ecologische (groen/blauwe) verbinding tussen IJmeer en Vechtplassen.
- De cultuurhistorische zichtlijnen en waarden (van o.a. de Stelling van Amsterdam en Nieuwe Hollandse Waterlinie) tussen de beide kernen, ter versterking van hun identiteit.
- De Vecht als verbindende schakel tussen Muiden en Weesp.
- Een verbeterde bereikbaarheid vanaf de A1 van Muiden en Weesp.
- Het kwantitatieve ruimtelijke programma voor natuur, water, wonen, werken en recreatie (zie hoofdstuk 4).

Essentiële voorwaarde voor de realisatie van deze ruimtelijke opgave, met de door partijen geambieerde kwaliteit, is dat de A1 ter hoogte van Muiden verlegd én verdiept wordt aangelegd én door middel van een aqua/ecoduct de Vecht kruist. Deze ruimtelijke inpassing van de A1 komt overeen met de stroomlijnvariant uit planstudie Schiphol-Amsterdam-Almere van Rijkswaterstaat, in opdracht van het ministerie van Verkeer en Waterstaat.

een achterstand in de mogelijkheden voor dagrecreatie.

(...)

De dagrecreatieve functie van de rijksbufferzones moeten verder worden versterkt. De bufferzones transformeren daarmee tot relatief grootschalige, groene gebieden met diverse mogelijkheden voor ontspanning en dagrecreatie.

(...)

De provincies hebben het voortouw om, in overleg met de betrokken gemeenten, de verdere ontwikkeling van deze gebieden ter hand te nemen. Bij de financiële ondersteuning door het rijk wordt prioriteit gegeven aan de regio's met het grootste tekort aan recreatief groen. Medio 2015 wordt een evaluatie uitgevoerd, waarbij gekeken wordt of de transformatie van de bufferzones zodanig is voortgeschreden, dat de status van rijksbufferzone voor de betrokken gebieden kan worden opgeheven. Provincies stellen voor de rijksbufferzones een planologisch regime vast, gericht op het vrijwaren van de gebieden van verdere verstedelijking. Het rijk toetst of het regime overeen komt met de planologische doelstellingen voor de rijksbufferzones.

(...)

Het rijk acht een evaluatie van het gewijzigde planologisch regime vóór de afloop van het investeringsprogramma voor de (voormalige) rijksbufferzones van belang teneinde de gevolgen van de aanpassing van het rijksbeleid, ten aanzien van bescherming en ontwikkeling van deze gebieden, te kunnen beoordelen. Het rijk zal de eerder gemaakte investeringsafspraken voor de rijksbufferzones nakomen. Door de investeringsmiddelen voor deze (voormalige) rijksbufferzones en voor de verbetering van de groenstructuur om de stad in de nationale stedelijke netwerken (geoormerkt) op te nemen in het Investeringsbudget Landelijk Gebied (ILG), draagt het rijk verder bij aan vereenvoudiging van het rijksinstrumentarium. In het Meerjarenprogramma Groene Ruimte en in de Uitvoeringsagenda Nota Ruimte wordt de inzet van rijksmiddelen, en de daarvoor te leveren prestaties, verder uitgewerkt".

In de Nota Mobiliteit is vermeld dat in de planstudie

Schiphol-Amsterdam-Almere twee hoofdalternatieven worden bestudeerd ter oplossing van de A1-problematiek: het doortrekken van de A6-A9 (verbindingsalternatief), en capaciteitsuitbreiding op het A6-A1-A9-tracé (stroomlijnalternatief). Binnen dit alternatief zijn varianten onderzocht waarbij een kruising met de Vecht door middel van een aquaduct plaats vindt. In februari is de Alternatieven- en Variantennota Planstudie Schiphol-Amsterdam-Almere en bijbehorende Milieueffectrapportage gepubliceerd en ter visie gelegd.

Inmiddels heeft het Kabinet met zijn besluit van 13 oktober 2006 over het schrappen van het verbindingsalternatief zijn standpunt bepaald voor het vervolg:

"Het Kabinet kiest in het kader van de planstudie Schiphol-Amsterdam-Almere voor uitbreiding van de capaciteit van het bestaande netwerk in de corridor Schiphol-Amsterdam-Almere. Een nieuwe verbinding tussen de A6 en de A9 (Verbindingsalternatief) valt hiermee af. Dit alternatief heeft te weinig maatschappelijk en politiek draagvlak.

De A6 tussen Almere en knooppunt Muiderberg, de A1 tussen de knooppunten Muiderberg en Watergraafsmeer en de A10 Oost zullen – inclusief de vereiste inpassing – zo snel mogelijk toekomstvast worden gerealiseerd. Binnen de komende drie maanden zal – in overleg met de regio – worden onderzocht wat:

- de precieze vormgeving is van de tracé onderdelen A6, A1, A10-oost;
- het oplossende vermogen is van de uitbreiding en inpassing van de Gaasperdammerweg en de A9 bij Amstelveen voor de verkeers- en leefbaarheidproblemen alsmede hoe de financiering daarvan kan worden geregeld.

(...)

Het volgend Kabinet zal conform de Tracéwet-procedure een standpunt innemen (voorzien begin 2008). Ook zal voor 2010 een principebesluit worden genomen over een eventuele IJmeerverbinding, mede in relatie tot eventuele buitendijkse ontwikkelingen waaronder de locatie Pampus Buiten". (Citaat uit brief van Minister van V&W, mw. K. Peijs)

Provincie

Streekplan Noord-Holland Zuid

Over de Bloemendalerpolder/KNSF zegt het streekplan (pag. 62):

'Bloemendalerpolder/KNSF: 5.000 woningen

De Bloemendalerpolder is een locatie die zowel per openbaar vervoer als over de weg goed bereikbaar is. Het gebied heeft daardoor goede verbindingen met andere delen van Noord-Holland. Wij vinden het belangrijk dat deze locatie, gezien de druk vanuit de woningmarkt, snel wordt ontwikkeld.

Binnen het bereik van het NS-station Weesp heeft deze locatie mogelijkheden voor wonen en werken in hogere dichtheden; op wat grotere afstand en aan de randen zijn woonmilieus in lage dichtheden denkbaar. De ontwikkeling van de Bloemendalerpolder vindt plaats in samenhang met een blauwgroene, op recreatie gerichte, ontwikkeling van de Diemerscheg, de herstructurering van het aangrenzende terrein van de KNSF en de ontwikkeling van nieuwe weginfrastructuur en/of verbreding van de A1 (inclusief aquaduct).

Het gewest Gooi en Vechtstreek en de gemeenten Muiden en Weesp stellen ten behoeve van de inrichting van het gebied een structuurvisie op.

De Bloemendalerpolder hebben wij – na onderzoek in het kader van het Noordvleugeloverleg – aangewezen als bouwlocatie omdat er geen andere geschikte locaties zijn om de woningbehoefte in de regio op te vangen. Qua uitvoering gaan wij uit van een fasering. Op basis van de door het gewest in samenwerking met de betrokken gemeenten op te stellen structuurvisie starten Gedeputeerde Staten met een uitwerking voor de Bloemendalerpolder/KNSF.'

Verder geldt dat het in het Streekplan Noord-Holland Zuid opgenomen beleid van toepassing blijft.

In lijn met de Nota Ruimte en het streekplan zal met het vaststellen van de uitwerking tevens vastgesteld worden: de aangepaste begrenzingen van het Groene Hart en de Bufferzone respectievelijk de rode contouren.

Provinciaal Waterplan 'Bewust omgaan met water'

Het Provinciaal Waterplan (voorheen Waterhuishoudingsplan) is januari 2006 vastgesteld. vormt samen met het Provinciaal Milieubeleidsplan en het streekplan Noord-Holland Zuid het omgevingsbeleid van de provincie.

De bescherming tegen overstroming, het voorkomen van wateroverlast en watertekort en het verbeteren van de waterkwaliteit vragen in toenemende mate aandacht en middelen. We zullen bij ruimtelijke-economische ontwikkelingen meer dan in het verleden rekening moeten houden met de eisen die het waterbeheer stelt. Naast traditionele, correctieve technische oplossingen zullen wij steeds vaker innovatieve en op toekomstige ontwikkeling anticiperende ruimtelijke oplossingen moeten zoeken. Uitgangspunten hierbij zijn een ontwikkelingsgerichte benadering en maatwerk: kansen benutten door verschillende belangen aan elkaar te koppelen.

Bij projectontwikkeling is het kostenveroorzakersbeginsel van toepassing. Uitgangspunt hierbij is dat inrichtingskosten voor rekening van de veroorzaker komen en de beheerskosten in principe voor rekening van de waterbeheerder komen. Teneinde de lastenverhoging te beperken moet zoveel mogelijk werk met werk worden gemaakt

Het Hoogheemraadschap Amstel, Gooi en Vecht is in het plangebied een belangrijke uitvoerder van het waterbeleid. Vandaar ook dat het AGV partner is bij de bestuursoverkomst.

Besluiten van Provinciale Staten

Voor deze streekplanuitwerking zijn de volgende besluiten van Provinciale Staten/Statencommissie ROV van belang:

Eind 2003: instemming met de verlaging van taakstelling voor het plangebied en instemming met het uitgangspunt van kostendekkende herontwikkeling van het KNSF-terrein en de daaraan ten grondslag liggende begroting;

Oktober 2005: instemming met de ruimtelijke uitgangspunten van de visie van het ontwerpatelier (het atelieralternatief);

Maart 2006: advies het concept-MER af te ronden en

daarbij zoveel mogelijk de reacties van diverse partijen in het bijzonder de advisering van de Cie mer te betrekken.

Samenhang met enkele projecten

(Zijtak) Natte as

De Natte As is één van de in de Nota Ruimte opgenomen robuuste ecologische verbindingen (onderdeel van de Ecologische Hoofdstructuur), en gaat de Biesbosch verbinden met het IJmeer. De Natte As zal op een nader te bepalen locatie het tracé van de A1 kruisen.

Besluit GS:

Planstudie Schiphol-Amsterdam-Almere

Dit rijksproject loopt gelijktijdig met het project Bloemendalerpolder/KNSF.

Het Kabinet heeft 13 oktober 2006 besloten over het vervolg van de planstudie. Daarbij is het zogeheten verbindingssalternatief geschrapt en is het aquaduct in de Vecht zeker gesteld.

Het is van groot belang dat er nauwe afstemming plaats blijft vinden tussen het vervolg van de planstudie en het project Bloemendalerpolder. Het gaat dan vooral om verdere uitwerking en dimensionering van het nieuwe tracé van de A1.

Groene Uitweg

Het gebiedsprogramma De Groene Uitweg is de inzet van groen-blauwe maatregelen van en door diverse partijen in de regio, zowel overheid als maatschappelijke organisaties ten einde de ruimtelijke kwaliteit van het gebied een impuls te geven als complement van verstedelijking, economische ontwikkeling en grootschalige infrastructuur.

Het programma omvat grote en kleine, oude en nieuwe projecten. Een belangrijk project is de (Zijtak) Natte As, de robuuste ecologische verbinding die door het gebied zal lopen. Ook de natuurboulevard IJmeer is onderdeel het gebiedsprogramma.

Restauratieplan Vecht

Het Restauratieplan Vecht is gericht op verbetering van het ecologisch functioneren van het watersysteem met behoud van de andere functies die de Vecht heeft. In wat bredere zin gaat het ook om het recreatieve mogelijkheden te vergroten en gelijktijdig het recreatief gebruik in goede banen te leiden, het verder ontwikkelen van de cultuurhistorische kwaliteiten en het incidenteel toestaan van bebouwing in het kader van 'rood voor groen'. Het plan heeft geen wettelijke status, maar de deelnemende overheden hebben afgesproken de maatregelen waar mogelijk op te nemen in de wettelijke kaders.

Stelling van Amsterdam/Nieuwe Hollandse Waterlinie

In het door Gedeputeerde Staten vastgestelde en Provinciale Staten geaccordeerde 'Gebiedsprogramma Stelling van Amsterdam 2005-2008' wordt grote betekenis toegekend aan de landschappelijke en cultuurhistorische waarden van het UNESCO-monument (werelderfgoed) Stelling van Amsterdam. Behoud van de ruimtelijke samenhang tussen de verschillende (deels beschermde) onderdelen en het versterken van de herkenbaarheid en de gebruikswaarden zijn de belangrijkste doelstellingen. Het programma zal moeten leiden tot diverse projecten ter vergroting van de landschappelijke, de cultuurhistorische en de recreatief/toeristische betekenis van de Stelling.

Voor de Nieuwe Hollandse Waterlinie heeft is het rapport 'Ambitie en Strategie voor de Vechtstreek-Noord' opgesteld.

Hierin zijn verschillende projecten opgenomen gericht op behoud en ontwikkeling van natuur en landschap, cultuurhistorie en de toeristisch/recreatieve functie van de Nieuwe Hollandse Waterlinie.

Natuurcompensatie IJburg

De Amsterdamse stadswijk IJburg wordt aangelegd in het IJmeer. Het IJmeer is een belangrijk natuurgebied. Het ligt in de Ecologische Hoofdstructuur van Nederland en is vogelrichtlijngebied. IJburg valt buiten de speciale beschermingszone van de Vogelrichtlijn.



De natuurcompensatie IJburg is vastgelegd in het ROM-IJ convenant uit 1996. Hierin is afgesproken dat Amsterdam compenserende maatregelen treft in het IJmeer vanwege de bouw van IJburg. Er is sprake van kwalitatieve compensatie: de ecologie van het IJmeer moet worden verbeterd en versterkt.

De natuurcompensatie IJburg vertaalt zich in 3 grote projecten:

- de Waterlandse kust (een luwtegebied dat in 2005 succesvol is afgerond);
- de Diemer Vijfhoek (PEN-eiland, wordt momenteel heringericht);
- het Zuidelijke IJmeergebied (planvoorbereiding).

Zuidelijke IJmeerkust wordt vormgegeven op basis van de kennis die is opgedaan bij de Waterlandse kust. Insteek is de realisatie van een luwtedam ten oosten van de Vijfhoek en ten noorden van de Baai van Ballast. Hiermee ontstaat een robuust natuurgebied.

4 ■ Uitgangspunten voor het beleid

Het ruimtelijke ontwerp van het ontwerpatelier laat zien dat een integrale duurzame gebiedsontwikkeling mogelijk is.

Aan het ontwerp liggen een 10 tal ruimtelijke uitgangspunten ten grondslag.

De gemeenteraden van de gemeente Muiden en Weesp en de Statencommissie voor de ruimtelijke ordening hebben op 29 september respectievelijk 3 en 6 oktober 2005 – na amendering – in beginsel ingestemd met het hanteren van deze uitgangspunten als ruimtelijke kader voor de verdere planvorming. Het ontwerp van het ontwerpatelier, vanaf het moment van besluitvorming ‘atelieralternatief’ geheten, wordt beschouwd als een van de mogelijke verbeeldingen van de ruimtelijke uitgangspunten.

De beraadslagingen in raden en staten en de daarop volgende brief van de Stuurgroep van 2 november 2005 hebben geresulteerd in een (beperkte) herformulering van de gemeenschappelijk ruimtelijke uitgangspunten. Aanvullend hebben de gemeenteraden van Muiden en Weesp en provinciale staten nog specifieke uitspraken gedaan die geleid hebben tot varianten voor het MER onderzoek.

De basis voor de streekplanuitwerking voor het gebied Bloemendalerpolder en KNSF-terrein bestaat uit:

- 1 Algemene uitgangspunten voor de herontwikkeling van het gebied.
- 2 De gemeenschappelijk ruimtelijke hoofdlijnen voor de inrichting.
- 3 Het ruimtelijk programma.

Algemene uitgangspunten voor de herontwikkeling van het gebied

- Woningbouwtaakstelling 4.500 woningen, incl.

600 à 800 woningen stedelijke verdichting.

- Overige uitgangspunten streekplan Noord-Holland Zuid.
- Kostendekkende herontwikkeling van KNSF-terrein: volledig veiligmaken, ontmantelen van opstallen sloop en bodemsanering, maximaal 1.475 woningen conform aanvullende intentieverklaring Muiden-KNSF van februari 2005.
- Kostenveroorzakersbeginsel aanpassing watersysteem en waterneutraal bouwen.

De gemeenschappelijke ruimtelijke hoofdlijnen voor de inrichting

In voorbereiding is een Anticipatie-overeenkomst tussen de bij de planontwikkeling betrokken marktpartijen en overheden. In de Anticipatie-overeenkomst worden onderstaande uitgangspunten opgenomen.

Deze zijn afgeleid van de eerder door de gemeenten Muiden en Weesp en de Provincie Noord-Holland gehanteerde ruimtelijke uitgangspunten die zijn genoemd in de brief van 2 november 2005 van de Stuurgroep Bloemendalerpolder/KNSF-terrein aan de leden van de gemeenteraden en de leden van de Statencommissie ruimtelijke ordening.

- 1 Het realiseren van een eco-aquaduct voor de kruising van de A1 met de Vecht bij Muiden in combinatie met het deels zuidelijker en verdiept leggen van de A1. Het eco-aquaduct is een waarborg voor voldoende ruimtelijke kwaliteit in het plangebied Bloemendalerpolder/KNSF-terrein. De eco-oever heeft tenminste het karakter van een groene passage (met recreatief medegebruik) als schakel in de groen-blauwe verbinding van Naardermeer naar het Noord-Hollandse Waterland.

- 2 Het aanleggen van een robuuste ecologische verbindingszone tussen het Noord-Hollandse Waterland en het Naardermeer, aansluitend op de nog te begrenzen Natte As. Dit heeft tot consequentie dat de zone langs de A1 ingezet wordt voor natuurontwikkeling en het gebied rond de Baai van Ballast vrij wordt gehouden van stedelijke ontwikkeling. Hierbij wordt in het zuidelijke IJmeer invulling gegeven aan de afspraak om mede een bijdrage te leveren aan de natuurcompensatie voor IJburg.
- 3 Een groen/blauwe as tussen de polder nabij station Weesp en de Westbatterij bij Muiden.
- 4 Het vrijhouden van de Vechtoever van bebouwing en deze zone onderdeel maken van de groene invulling van de Bloemendalerpolder.
- 5 In de planstudie wordt onderzocht of er één centraal gelegen snelwegaansluiting op de A1 inclusief een lokale verbindingsweg richting Muiden/Muiderberg, in plaats van de twee bestaande aansluitingen, kan worden gerealiseerd, waardoor zowel Muiden als Weesp direct op de snelweg zijn ontsloten en geen extra belasting komt op de bestaande infrastructuur.
- 6 De hoofdontsluitingsweg van Weesp naar de huidige, dan wel een gewijzigde, aansluiting op de A1 (afhankelijk van de uitkomst van de planstudie) wordt gesitueerd ten westen van de Papenlaan, zo mogelijk en bij voorkeur gebundeld met het Amsterdam-Rijnkanaal. De dimensionering wordt nog nader bepaald. De Korte Muiderweg zal vervolgens voor lokaal bestemmingsverkeer worden ingericht.
- 7 Het aanleggen van een kwantitatief en kwalitatief goed, nieuw watersysteem (ruim en biologisch gezond). De nieuwe waterstructuur maakt meervoudig gebruik mogelijk, draagt bij aan de robuuste ecologische verbindingszone en kan tegelijkertijd deels recreatief en deels agrarisch worden benut.
- 8 De aanleg van een groen/blauw raamwerk gebaseerd op oude herkenbare verkavelingspatronen en de cultuurhistorie van het plangebied, waardoor een gevarieerd landschap ontstaat met afwisselend water, bos, robuuste natuur, rietland, park en landbouwgrond. Het nieuwe landschap wordt opengesteld voor recreanten. Het groen/blauwe raamwerk bedraagt conform de Nota Ruimte minimaal tweederde van de Bloemendalerpolder inclusief de Gemeenschapspolder-Oost. Een flink deel van het groen/blauwe raamwerk, met een minimum van 210 ha maar als doel een oppervlakte van 330 ha (210 ha SGP, 60 ha ecologische verbindingszone, 45 ha Vechtzone en 15 ha potentieel groen/blauw) wordt als 'strategisch groen' ingericht met voldoende daarbij passende recreatieve gebruiksmogelijkheden en bestaat uit grote aaneengesloten eenheden. Het groen/blauwe raamwerk wordt vooruitlopend op de woning- en kantorenbouw gerealiseerd. De bouw van kantorenlocaties mag niet ten koste gaan van de essentiële betekenis van het recreatieve groen en oorspronkelijke bufferzonedoel-einden, zoals dat is vastgelegd in het Rijksbeleid.
- 9 Het nieuw te ontwikkelen gebied is qua voorzieningen georiënteerd op de bestaande kernen van Muiden en Weesp; hier horen goede fysieke verbindingen bij tussen de bestaande kernen van de gemeente Muiden en de gemeente Weesp en het plangebied waardoor de relaties tussen de beide steden en met de polder worden verbeterd.
- 10 De duurzaamheid van het plangebied wordt gegarandeerd door passend eigendom, beheer en onderhoud van het groen/blauwe raamwerk, zoals onder uitgangspunt 8 in dit artikel is genoemd. Agrarisch natuurbeheer kan tot de mogelijkheden behoren.
- 11 Het project wordt gefaseerd in uitvoering genomen. Eerst wordt de groen/blauwe ontwikkeling in uitvoering genomen met vervolgens – mede afhankelijk van de vorderingen rond de A1 – de nieuwe hoofdontsluitingen.

- 12 De veiligheid van het plangebied wordt gegarandeerd door een aansluiting van de sterkte van de boezemkades op de functieveranderingen.

Het ruimtelijk programma

- 4.500 woningen, waarvan binnenstedelijke verdichting: 500 tot 700 woningen in de kern Weesp en 100 woningen in de kernen Muiden en Muiderberg.
- KNSF-terrein: 1.350 woningen en 100.000 m² kantoorruimte: (aanvullende) intentieverklaring tussen de gemeente Muiden en KNSF Vastgoed). Afgesproken is dat 25.000 m² kantoor te vervangen is door 125 woningen.
- Bloemendalerpolder: 2.350-2.550 woningen.
- Het kwaliteitshandvest voor de ontwikkeling van het KNSF-terrein, overeengekomen tussen KNSF Vastgoed en de gemeente Muiden.
- Minimaal tweederde van de Bloemendalerpolder en Gemeenschapspolder blijft groen (Nota Ruimte). In hectares: minimaal 310 ha. met als doel 330 ha.
- Minimaal 210 ha van dit groen- en recreatiegebied is strategisch groenproject.
- Mogelijke ontwikkeling van een 'buitendijkse' jachthaven in Muiden.

Regionale landschappelijke, ecologische en cultuurhistorische opgaven

- Een ecologische verbinding tussen Waterland en het Naardermeer in de vorm van een Zijtak van de Natte As.
- Natuurboulevard langs de Diemerzeedijk en het KNSF-terrein.
- Behoud en versterking van de waarden van de Stelling van Amsterdam en de Nieuwe Hollandse Waterlinie.

Infrastructuur:

- Capaciteitsuitbreiding van de A1 naar 2 x 6 rijstroken (Stroomlijnalternatief).
- Inpassing van de nieuwe wegen, weefvakken en fly-overs.
- Een centrale ontsluitingsweg vanuit Weesp tussen de Papenlaan en het Amsterdam Rijnkanaal),

dimensionering faseerbaar en afhankelijk van te verwachten verkeersaanbod.

- Een mogelijke uitbreiding van goederenspoeren in Weesp. Dit heeft invloed op het ruimtegebruik en de externe veiligheid.
- Vermindering barrièrewerking van het spoor tussen de bestaande kern van Weesp en de toekomstige woningbouw in de Bloemendalerpolder.

Water

- Wateroppervlak (plas en waterlopen) ten minste 11%, en in hectares minimaal 35 ha.

5 Milieueffectrapportage/ Strategische milieubeoordeling

De milieueffectrapportage strategische milieubeoordeling (MER/SMB) is ten behoeve van deze streekplanuitwerking en nog op te stellen bestemmingsplannen uitgevoerd. Het MER/SMB bevat daarom ook veel gedetailleerde informatie die vooral voor de opstelling van bestemmingsplannen van belang is. De hoeveelheid beschikbare informatie laat onverlet dat er nog verder (MER-)onderzoek op onderdelen nodig zal zijn.

Wat betreft de inhoudelijke resultaten van het onderzoek volstaan wij met een verwijzing primair naar de samenvatting en deel A van het MER/SMB. Deel B en de bijlagen bevatten de detailinformatie.

Het doel van de Milieueffectrapportage/Strategische Milieubeoordeling (MER/SMB) is:

- het op een systematische en doorwrochte wijze doen van onderzoek naar de effecten voor milieu, natuur en landschap van de herontwikkeling van de Bloemendalerpolder/KNSF-terrein;
- te beschikken over adequate informatie om ondermeer het 'milieubelang' mee te laten wegen in de besluitvorming.

Het MER/SMB-proces is globaal te verdelen in twee fasen:

Tot juli 2005 heeft het MER-onderzoek in het teken gestaan van de in voorbereiding zijnde visie van het ontwerpatelier. Tijdens het ontwerpproces heeft een voortdurende wisselwerking met het MER-onderzoek plaatsgevonden.

Vanaf september 2005 richt het MER zich op het onderzoeken van de effecten van het nulalternatief, het meestmilieuvriendelijke alternatief (MMA) en het atelieralternatief. Daarbij zijn 6 varianten betrokken ten aanzien van:

- een vergroting van de oorspronkelijke omvang

van het oppervlaktewater (ca. 35 ha) tot ca. 70 ha en ca. 105 ha;

- de ligging van de ontsluitingsweg (langs de Papenlaan en langs het kanaal) beide met 2x1 rijbanen;
- de locatie van ca. 50.000 m² kantoren (op het KNSF-terrein en bij station Weesp).

Begin 2006 hebben wij het concept-MER/SMB voorgesteld aan de Commissie voor de milieueffectrapportage. Eind februari begin maart zijn het concept-MER/SMB, het advies van de commissie voor de m.e.r. en onze eerste bevindingen en conclusie (brief van 17 januari 2006) besproken in de gemeenteraden en provinciale staten.

Daarmee zijn de raden en staten – vooruitlopend op de formele inspraakprocedure – in de gelegenheid gesteld hun opvattingen over het concept-MER/SMB kenbaar te maken. In het algemeen schaarde men zich achter het advies van de commissie voor de m.e.r. om het concept-MER/SMB op onderdelen te verbeteren.

Wij concluderen op basis van de MER/SMB dat de in het streekplan Noord-Holland Zuid vastgelegde ruimtelijke opgave – 5.000 woningen (later gewijzigd in 4.500, inclusief 600 tot 800 woningen stedelijke verdichting) en minimaal 210 ha groen – mogelijk is. De milieueffecten kunnen naar gelang de situering van de diverse ruimtelijke functies variëren.

Uit het onderzoek blijkt dat het Atelieralternatief en het Meestmilieuvriendelijke alternatief op veel beoordelingscriteria in dezelfde mate positief scoren en derhalve als gelijkwaardig beschouwd kunnen worden ontlopen. De verklaring hiervoor is dat tijdens het ontwerpproces een voortdurende wisselwerking heeft plaats gevonden tussen ontwerpers en mer-onderzoekers.



De belangrijkste beoordelingsverschillen hangen nauw samen met de voorziene jachthaven bij Muiden (effecten op het Natura 2000 gebied IJmeer) en met omvang van de woningbouw op het KNSF-terrein (effecten op flora en fauna).

In deze streekplanuitwerking leggen wij ons gezien de beoordeling van beide alternatieven niet vast op een der alternatieven. Beide alternatieven zijn daarvoor in de beoordeling niet onderscheidend genoeg van elkaar.

De basis voor de ruimtelijke kwaliteit die aan de planontwikkeling ten grondslag ligt is een verdiepte en naar het zuiden verlegde A1 die door middel van een aqua/ecoduct de Vecht kruist. Uitgevoerd met maximaal 2x6 rijstroken komt deze overeen met het stroomlijnalternatief (V 5-2w-5) uit de Planstudie Schiphol-Amsterdam-Almere. De reconstructie van de A1 en de aanleg van het aqua/ecoduct valt primair onder de verantwoordelijkheid van het Rijk. De kruising van de A1 met de Vecht via een aqua/ecoduct staat voor ons en de gemeenten Muiden en Weesp niet ter discussie. Het is een essentiële voorwaarde voor de herinrichting van het gebied met de door alle overheden gewenste en na te streven kwaliteit.

Het aqua/ecoduct herstelt de groen/blauwe verbinding in de oeverwal van de Vecht. Ook de zichtlijnen langs de Vecht worden hersteld. Het aqua/ecoduct betekent het vrijkomen liggen van de hoofdverdedigingslijn van de Stelling en heeft voorts een functie in het recreatieve fiets en wandelnetwerk.

In deze uitwerking hebben wij de ruimte gereserveerd voor de A1 met de maximale geprojecteerde capaciteit van 2x6 rijstroken zoals in het stroomlijnalternatief in de planstudie Schiphol-Amsterdam-Almere is opgenomen (V 5-2w-5: naar het zuiden verlegd, verdiept, aqua/ecoduct). De parallelweg Muiden-Muiderberg kan eventueel ook in het aqua/ecoduct komen te liggen. Voor een goed functioneren van de ecologische verbinding heeft de westelijke eco-oever van het eco/aquaduct een breedte van minimaal 70 meter. Ten westen van het eco/aquaduct ligt de A1 over een zo groot mogelijke afstand verdiept. Door deze verdiepte ligging wordt de geluidhinder teruggedrongen en worden de visuele relaties versterkt.

Robuuste ecologische verbinding



Het realiseren van een robuuste groen-blauwe verbinding hangt direct samen met de verlegde en verdiepte A1 en het eco-aquaduct. Op deze wijze kan een nieuw duurzaam groen landschap ontstaan bestaande uit een robuuste en qua omvang forse groen/blauwe zone waarin het eco-aquaduct de functie vervult van schakel in de groen-blauwe verbinding van Natte As – via Naardermeer en Baai van Ballast – naar de robuuste ecologische verbinding van Kust naar Kust (Waterland). Wij zullen samen met LNV de mogelijkheden van deze verbinding als zijtak van de Natte As onderzoeken (2^e ontsluiting Natte As).

Groen/blauwe as (corridor) tussen Muiden en Weesp



De verdiepte ligging van de A1 maakt het mogelijk om de landschappelijk relaties tussen Weesp en Muiden te versterken. Deze zone wordt ingericht als een groen/blauwe corridor die fungeert als een visuele, cultuurhistorische en veilige recreatieve verbinding tussen beide kernen.

Samen met het aqua/ecoduct vormt deze zone een tevens stevige landschappelijke buffer tussen beide kernen.

Het vrijhouden van de Vechtoevers



De Vechtoevers blijven gevrijwaard van verstedelijking. Daarmee worden de Vechtoevers onderdeel van de groen/blauwe structuur van de Bloemendalerpolder/KNSF. De Vechtoevers, hebben de status van aardkundig monument, behoren tot de (P)EHS en maken deel uit van de Stellingzone van de Stelling van Amsterdam en de Nieuwe Hollandse Waterlinie. Vanwege ondermeer deze kwaliteiten is de Vechtzone opgenomen in de rijksbufferzone.

Op een enkele locatie – bij voorkeur daar waar reeds bebouwing aanwezig is en die mogelijk in aanmerking komt voor functieverandering – achten wij de realisering van een nieuw landgoed mogelijk. Doel is het versterken van de ruimtelijke kwaliteit en identiteit van de Vecht en de oeverwal en van de hoofdverdedigingslijn (met bijbehorende objecten) van de Stelling en Waterlinie. De beleidsregels inzake nieuwe landgoederen en functiewijziging zoals verwoord in het streekplan Noord-Holland Zuid (pagina 64 en 85) zijn van toepassing.

Gezien de toekomstige functie van de Vechtzone wordt de (thans overbelaste) Korte Muiderweg verkeersluw gemaakt.

Deze beleidslijn is ook terug te vinden in het Restauratieplan Vecht.

Een centrale aansluiting op de A1



In deze uitwerking is één hoofdontsluiting richting A1 voorzien. De twee bestaande aansluitingen op de A1 worden vervangen door één knooppunt. De exacte situering van dit knooppunt wordt bepaald in het kader van de planstudie van het rijk.

Deze nieuwe aansluiting maakt het mogelijk de overbelaste Korte Muiderweg verkeersluw te maken, het sluipverkeer in Muiden tegen te gaan en het KNSF-terrein en de jachthaven Muiden rechtstreeks te ontsluiten. De nieuwe weg heeft ook een functie voor het bestaande Weesp en het bedrijventerrein Noord. Onze voorkeur gaat uit naar een tracé dat zo centraal mogelijk in het plangebied (omgeving van de Papewaan) is gesitueerd. De dimensionering van de weg zal zonodig in fasen afgestemd worden op de te verwachten verkeersintensiteiten.

Een tweede hoofdontsluiting, niet zijnde de Korte Muiderweg, is mogelijk als dit leidt tot een betere verkeerskundige en stedenbouwkundige oplossing.

Uit het MER/SMB blijkt dat afhankelijk van de ligging van het tracé in de Gemeenschapspolder de voor- en nadelen kunnen variëren.

Door een centrale ligging van het tracé kunnen de recreatiemogelijkheden van de Gemeenschapspolder en de oevers van het Amsterdam-Rijnkanaal het beste worden benut. Tevens ontstaat er meer samenhang met het recreatiegebied ten westen van het Amsterdam-Rijnkanaal.

De ontsluitingsweg behoeft een goede landschappelijke en/of stedenbouwkundige inpassing zodat de barrièrewerking beperkt blijft.

Een nieuw watersysteem



Het nieuwe watersysteem dient meerdere doelen. De waterhuishouding wordt verbeterd (waterkwantiteit en -kwaliteit, beheer, berging) en tegelijkertijd kan het watersysteem een functie hebben voor de recreatie, ecologie, natuur en zo mogelijk de landbouw. Deels maakt het watersysteem deel uit van de ecologische zone respectievelijk de zijtak van de Natte As.

Groen/blauw raamwerk



Het voorgaande draagt bij aan een robuuste samenhangende groen blauwe ontwikkeling in het gehele plangebied. Het is een raamwerk waarin de oude verkavelingspatronen en cultuurhistorie zichtbaar zijn. Hierdoor ontstaat een gevarieerd landschap met afwisseling van water, bos, natuur, rietland, park en woningen.

Hiermee kan tegemoet gekomen worden aan de maatschappelijke wens voor meer (duurzame) natuur en meer en gevarieerde recreatiemogelijkheden. Het plangebied wordt een schakel in de natuur- en ecologische verbinding Waterland-IJmeer-Naardermeer, waarmee tevens de zijtak van de Natte As tot stand wordt gebracht en heeft in aansluiting op de bestaande recreatiegebieden een recreatieve functie voor alle inwoners van de regio. Tevens wordt ruimschoots voldaan aan de eis uit de Nota Ruimte dat $\frac{2}{3}$ van de Bloemendalerpolder een groen/blauwe functie heeft.

Het plangebied Bloemendalerpolder heeft een omvang van 467 ha (excl. het A1 tracé). De groene ruimte als $\frac{2}{3}$ van het totaal bedraagt dus minimaal ongeveer 310 ha. Wij zetten in op 330 ha incl. 32 ha aaneengesloten groen/blauw binnen de rode contour direct grenzend aan het gebied daarbuiten.

De functie water zal een belangrijke plaats innemen. Wij gaan uit van minimaal 70 ha wateroppervlak als deel van de pagina 15 genoemde 210 ha groen en 45 ha in de Vechtzone. De waterkwaliteit en het watersysteem zullen daardoor verder verbeteren. Wij zien ons daarin gesteund door het MER/SMB.

De Vechtzone is onderdeel van de groen/blauwe hoofdstructuur. De bestaande functies worden in beginsel voortgezet. Een incidentele functieverandering kan planologisch mogelijk worden gemaakt (bijvoorbeeld zorgboerderij, nieuw landgoed)

Het MER/SMB laat zien dat vergroting van het oppervlak water gunstige effecten heeft op zowel de groen/blauwe structuur, de waterberging als de woonkwaliteit. Het landschap ondergaat hierdoor in zijn verschijningsvorm wel een verandering (een water/natuurlandschap i.p.v. een graslandschap).

Onze inzet is dat het groen/blauwe netwerk overgedragen wordt aan een natuurorganisatie, waardoor een duurzaam beheer voor de lange termijn is gewaarborgd.

Goede verbindingen tussen nieuw en bestaand woongebied



De nieuwe ruimtelijke ontwikkelingen worden goed aangesloten op de bestaande kernen. Daarvoor zijn nieuwe fysieke verbindingen nodig in de vorm viaducten en onderdoorgangen voor voet-fietspaden, wegen en natuur/ecologische verbindingen. De relaties tussen steden en deelgebieden worden daardoor verbeterd.

Duurzaamheid



De herontwikkeling van het plangebied is gericht op duurzaamheid. Concreet betekent dit dat minimaal $\frac{2}{3}$ deel van de Bloemendalerpolder groen blijft (Nota Ruimte), dat de stedenbouwkundige kwaliteit zodanig is, dat er als het ware een natuurlijke begrenzing met het buitengebied plaats vindt en dat de niet bebouwde delen beheerd worden door een natuurbeheersorganisatie.

Voldoende veiligheid: de sterkte van de boezemkades sluit aan bij de toekomstige functie



De veiligheidsnormen voor boezemkaden zijn gereleerd aan het ruimtelijk gebruik.

De nieuwe stedenbouwkundige functies leiden tot een verhoogde economische waarde van het gebied. Dat betekent dat een hogere veiligheidsklasse (klasse 5) van toepassing zal zijn. De waterkeringen en boezemkades zullen daarom waar nodig versterkt moeten worden. Daarnaast moet er ook ruimte blijven om toekomstige versterkingen mogelijk te maken.

Voor de waterkering langs het IJmeer geldt een vrijwaringszone van 100 meter binnendijks en 175 meter buitendijks. In de vrijwaringszone zijn uitsluitend nieuwe activiteiten of uitbreiding van bestaande activiteiten mogelijk die niet ten koste gaan van waterberging en veiligheid.

Samen met de waterkeringbeheerder wordt de uiteindelijke ruimtelijke reservering vastgesteld.

Fasering



Het plan wordt gefaseerd uitgevoerd. Als eerste de groenblauwe ontwikkeling en mede afhankelijk van de vorderingen rond de A1 de nieuwe hoofdontsluitingen. Ook de woningbouw zal per deelplangebied in fasen worden uitgevoerd. De looptijd van de planuitvoering bedraagt ca. 12 jaar tot ca. 2020. Dit komt overeen met de looptijd van het Streekplan Noord-Holland Zuid.

Specifiek

Wij bieden met deze streekplanuitwerking de gemeente Muiden en Weesp de maximaal mogelijke beleidsruimte voor verdere planvorming (Masterplan, bestemmingsplannen) en planuitvoering onder hantering van voorgaande algemene en navolgende specifieke beleidsuitgangspunten. De door het MER/SMB-onderzoek verschaft informatie moet hierbij betrokken worden.

Woningbouw

In het streekplan Noord-Holland Zuid is een taakstelling van 5.000 opgenomen voor het plangebied Bloemendalerpolder/KNSF-terrein. Deze taakstelling is exclusief stedelijke verdichting.

Thans gaan wij uit van een taakstelling van 4.500 woningen (inclusief stedelijke verdichting)

De taakstelling is als verdeeld over de plangebieden:

- Stedelijke verdichting Muiden en Weesp: 600 à 800 woningen.

- KNSF-terrein: maximaal 1.475 woningen.
- Het resterende aantal woningen wordt in de Bloemendalerpolder gerealiseerd.

Binnen deze taakstelling kan het bouwprogramma op het KNSF-terrein verlaagd worden in combinatie met een gelijktijdige verhoging in dezelfde omvang van het bouwprogramma voor de Bloemendalerpolder.

Het precieze aantal woningen per deelplan is afhankelijk van de binnenstedelijke verdichting, de verdere planvorming en de exploitatiemogelijkheden (bestemmingsplan).

Wij sluiten een hogere woningbouwtaakstelling niet uit.

De verhoging kan zich voordoen in de situatie (of combinatie van situaties) van:

- de groen-blauwe doelstelling niet gerealiseerd kan worden;
- de taakstelling economisch onuitvoerbaar blijkt;
- er sprake is van een eventuele verevening met de woningbouwtaakstelling op het KNSF-terrein.

Eventuele wijzigingen in de woningbouwtaakstelling moeten plaats vinden binnen de vastgestelde contour.

Een verhoging van de woningbouwtaakstelling vergt een afzonderlijk besluit van Gedeputeerde Staten, gehoord de Statencommissie ROV. Gemeente Muiden en Weesp worden betrokken bij de voorbereiding van dit besluit.

Relatie met de robuuste ecologische structuur ($\frac{2}{3}$ norm Nota Ruimte)

Ongeacht de woningbouwtaakstelling geldt dat er in minimaal $\frac{2}{3}$ deel van de Bloemendalerpolder de robuuste aaneengesloten groen/blauwe ecologische structuur wordt gerealiseerd. In totaal gaat het om minimaal 310 ha, waarvan 32 ha binnen de rode contour. Onze inzet is in totaal 330 ha.

Woningdifferentiatie

Een verhouding van 30% sociaal en 70% markt voor de gehele toekomstige woningvoorraad van Muiden en Weesp is een reëel uitgangspunt. In gemeente

Muiden is deze verhouding al bereikt. In de huidige woningvoorraad van Weesp is de midden en duurdere marktsector sterk ondervertegenwoordigd. De binnenstedelijke verdichting en herstructurering in Weesp biedt kansen om ook een woningaanbod in de duurdere klassen tot stand te brengen.

Gezien de onevenwichtige woningmarkt in vooral Weesp (geen doorstroming, geen aanbod van woningen voor starters en in de hogere prijsklassen) achten wij het gewenst dat een belangrijk deel van de nieuwe woningen in de midden, hoge en hoogste prijsklasse wordt gerealiseerd. Het plangebied Bloemendalerpolder moet bijdragen aan deze na te streven woningdifferentiatie van 30% sociaal en 70% markt.

Maximaal 10% van de woningbouw in het plangebied Bloemendalerpolder /KNSF-terrein is bestemd voor de (aller-)laagste inkomensklassen, ouderen en gehandicapten, die niet of nauwelijks toegang hebben tot de duurdere woningmarkt segmenten. Tevens biedt deze 10% compensatie voor de zeer goedkope woningen die verdwijnen als gevolg van de binnen stedelijke herstructurering in vooral Weesp. Voeling houden met de woningmarkt is nodig opdat met de te bouwen woningen zo goed mogelijk tegemoet wordt gekomen aan de kwalitatieve woningbehoefte.

De uiteindelijke woningdifferentiatie (soort, grootte, prijsklassen) wordt – mede vanwege de gevolgen voor de planexploitatie – bepaald door gemeenten in overleg met de marktpartijen.

Bovenstaande verdeling van de woningbouwtaakstelling over de deelgebieden sluit goed aan op de bevindingen van het MER/SMB.

In het MER wordt geconstateerd, dat een substantiële vermindering van het aantal woningen op het KNSF-terrein weliswaar leidt tot een verdichting van het bebouwingsoppervlak in de Bloemendalerpolder, maar dat dit niet ten koste van de woonkwaliteit en duurzame inrichtingsmogelijkheden van het woongebied in de Bloemendalerpolder hoeft te gaan.

Kantoren

Ingevolge de aanvullende intentieverklaring Muiden – KNSF van februari 2005 is er op het KNSF-terrein 100.000 m² kantooroppervlak mogelijk met een inruilmogelijkheid van 25.000 m² voor 125 woningen. Uit overleg KNSF-Muiden-provincie is gebleken dat de KNSF gebruik wenst te maken van de uitruilmogelijkheid en bereid is mee te werken aan een vorm van verevening betreffende de kantoren. Dit laatste biedt de mogelijkheid het geprojecteerde kantoorvolume terug te brengen en te spreiden over het plangebied.

Gezien de actuele situatie op de kantorenmarkt, het gegeven dat een volume van 100.000 m² kantoren moeilijk ruimtelijk inpasbaar is in het plangebied en de woningbehoefte kiezen wij er voor de inruilmogelijkheid te benutten.

Het totaalvolume nieuwe kantoren bedraagt derhalve 75.000 m².

In lijn met ons voorlopig standpunt van 17 januari 2006 zullen van deze 75.000 m² er om stedenbouwkundige redenen bij voorkeur niet meer dan 25.000 m² op het KNSF-terrein komen.

Naast kantoorontwikkeling op het KNSF-terrein wordt kantoorontwikkeling geconcentreerd rond station Weesp. De huidige Park and Ride plaatsen blijven gehandhaafd.

De genoemde aantallen m² moeten opgevat worden als maximale volumes. Als partijen vinden dat het volume aan kantoren verminderd kan worden, dan is dit een zaak van de partijen zelf.

Wij achten het aanvaardbaar als er een bescheiden aantal vierkante meters in de vorm van tenminste twee landgoederen in de Gemeenschapspolder gerealiseerd worden. Hier door wordt het mogelijk de Rietlanden op het KNSF-terrein groen te houden.

Wij vragen de samenwerkende partijen de situering en grootte van de locatie(s) voor kantoren nader uitwerken in een door partijen op te stellen Masterplan (incl. businesscase) voor de Bloemendalerpolder en de door partijen naar verwachting begin 2008 te tekenen Samenwerkingsovereenkomst.

Deze planologische invulling past binnen de aanbevelingen uit het MER/SMB.

Het MER laat zien dat het beperken van het volume kantoren op het KNSF-terrein in combinatie met het elders (met name omgeving station Weesp) lokaliseren van het resterende kantooroppervlak gunstige effecten heeft op natuur, milieu en bereikbaarheid.

Rode contour

De rode contour geeft de uiterste grens van de verstedelijking aan. De rode contour is zodanig gesitueerd dat – samen met de 32 ha groen/blauw binnen de rode contour – voldaan wordt aan de voorwaarde van $\frac{2}{3}$ groen uit de Nota Ruimte.

Met de vaststelling van de streekplaanuitwerking is de rode contour definitief vastgelegd.

Jachthaven

De Vecht en Muiden spelen een belangrijke rol in het vaargebied Lek-IJmeer/Gooimeer-Markermeer-IJsselmeer. De Muidense haven is niet alleen van lokale maar ook van regionale en nationale betekenis.

Gezien de groeiende behoefte aan vaarrecreatie (nationaal/regionaal) en de noodzaak om de jachthaven faciliteiten in Muiden te verbeteren, sluiten wij uitbreiding van de ligplaatsencapaciteit in Muiden niet uit. Een belangrijk neveneffect is de positieve uitstraling op de lokale economie en voorzieningen door de toename van passanten. De uitbreiding kan in de vorm van uitbreiding van de bestaande haven of door de aanleg van een nieuwe jachthaven.

Deze streekplaanuitwerking maakt de (uitbreiding) van de jachthaven van Muiden mogelijk indien voldaan kan worden aan de wettelijke vereisten van de Natuurbeschermingswet.

Op de kaart bij deze uitwerking is derhalve een reservering voor de jachthaven opgenomen.

Daarbij wordt betrokken het behoud (zo mogelijk door ontwikkeling) van de cultuurhistorische en landschappelijke waarden van de Westbatterij en omgeving, onderdeel van de Stelling van Amsterdam/Nieuwe Hollandse Waterlinie.

De processtappen zijn beschreven in hoofdstuk 7 'Randvoorwaarden'.

Water

De functie water zal een belangrijke plaats innemen. Wij gaan uit van minimaal 70 ha wateroppervlak als deel van de eerder genoemde 210 ha SGP en de 60 ha verbindingzone. De waterkwaliteit en het watersysteem zullen door natuurgericht beheer verder verbeteren.

Het watersysteem biedt geheel of gedeeltelijk mogelijkheden voor multifunctioneel gebruik: berging, recreatie, natuur en ecologie.

Wat betreft de het waterbeheer van de Vecht is het Restauratieplan Vecht uitgangspunt.

Landbouw

De consequentie van het inzetten op de ontwikkeling van een forse groen/blauwe ontwikkeling is, dat er in de toekomst in het plangebied (Bloemendalerpolder, exclusief Vechtzone) geen plaats is voor een economisch duurzame landbouw. De beschikbare oppervlakte ten behoeve van een economische landbouwfunctie is daarvoor te gering.

Betrokkenheid van de landbouwsector bij bepaalde vormen van recreatie en beheer van landschap en natuur worden op voorhand niet uitgesloten.

Ontsluitingsweg Weesp-A1

De voorziene woningbouw is gekoppeld aan een nieuwe verbindingsweg vanuit Weesp naar A1. De nieuwe weg – in eerste instantie bestaande uit 2 x 1 rijstrook – krijgt ook een verbindende functie voor het bestaande Weesp in het bijzonder voor het bedrijventerrein Noord. Gezien de toekomstige functie van de Vechtzone ligt dan het verkeersluwer maken van de Korte Muiderweg voor de hand.

Wij zijn van mening dat een zo centraal mogelijk in het plangebied gelegen verbindingsweg naar de A1 de beste ruimtelijke oplossing biedt. Op deze wijze ontstaat de kortste verbinding, kunnen de recreatiemogelijkheden van de Gemeenschapspolder en de oevers van het Amsterdam Rijnkanaal (ARK) het beste worden benut en komt er meer samenhang met het recreatiegebied ten westen van het ARK tot stand. De ligging van het tracé is indicatief op de streekplankaart aangeduid en zal in de bestemmingsplanfase definitief worden vastgelegd. De mogelijkheid

bestaat om de dimensionering in de toekomst aan te passen. Ook de aansluiting op de A1 is indicatief aangeduid. In het kader van de planstudie Schiphol-Amsterdam-Almere wordt het aansluitpunt nader bepaald.

De Korte Muiderweg kan dan daadwerkelijk verkeersluw gemaakt worden.

De barrièrewerking van de ontsluitingsweg tussen woonwijk en Gemeenschapspolder kan verminderd worden door een goede landschappelijke inpassing en door (zo mogelijk) een ongelijkvloerse kruising voor in ieder geval het langzame verkeer.

Een tweede hoofdontsluiting, niet zijnde de Korte Muiderweg, is mogelijk als dit leidt tot een betere verkeerskundige en stedenbouwkundige oplossing.

Groene Hart

Het Groene Hart heeft in de Nota Ruimte de status Nationaal Landschap. Dit betekent dat de intrinsieke waarden beschermd moeten worden, en dat zeer terughoudend moet worden omgegaan met nieuwe ruimtelijke ontwikkelingen.

Met het vaststellen van de Nota Ruimte is het plangebied Bloemendalerpolder/KNSF uit het Groene Hart gehaald, echter met de randvoorwaarde dat tenminste $\frac{2}{3}$ deel van de Bloemendalerpolder groen blijft en een duurzame groene en recreatieve invulling krijgt.

Deze randvoorwaarde impliceert dat voor dit gebied een nieuwe begrenzing van de rijksbufferzone aangegeven moet worden.

Rijksbufferzone Amstelland-Vechtstreek

Het vereiste in de Nota Ruimte dat tenminste $\frac{2}{3}$ deel van de Bloemendalerpolder een duurzaam groen en recreatief aantrekkelijke invulling moet krijgen impliceert dat dit deel van de Bloemendalerpolder in de Rijksbufferzone wordt opgenomen.

De Rijksbufferzone wordt gevrijwaard van verstedelijking. De mogelijkheid van een beperkt aantal nieuwe landgoederen voor wonen, werken, zorg en functiewijziging bij voorkeur in bestaande gebouwen is hiervan uitgezonderd. Het beleid is er op gericht het tot stand brengen van een relatief grootschalig,

duurzaam groengebieden met diverse mogelijkheden voor ontspanning, dagrecreatie en natuurbeleving.

Het voorgaande betekent dat het gedeelte van het plangebied dat buiten de rode contour ligt tot de rijksbufferzone zal gaan behoren. Voorlopig betreft het een indicatieve aanduiding.

De begrenzing is op de plankaart aangeduid.

Deze uitwerking is beperkt tot een deel van de Rijksbufferzone Amstelland-Vechtstreek. Daarom zullen wij de gehele Rijksbufferzone – samen met de overige rijksbufferzones in het streekplangebied Noord-Holland Zuid via een afzonderlijke planologische procedure definitief vastleggen. Het gaat dan om de algehele planologische actualisering van het Streekplan Noord-Holland Zuid (o.a. mede in relatie tot de Nota Ruimte en/of de Nieuwe Wet Ruimtelijke Ordening).

Cultuurhistorie: Stelling van Amsterdam en Nieuwe Hollandse Waterlinie, verkavelingspatronen, gebouwen

De Waterlinie en de Stelling van Amsterdam hebben net als het Groene Hart de status van nationaal Landschap. Beiden hebben een hoge cultuurhistorische waarde. De Stelling van Amsterdam heeft bovendien de status van UNESCO monument en staat derhalve op de werelderfgoedlijst.

Het provinciale beleid zet in op 'behoud door ontwikkeling'.

De Stelling van Amsterdam en de Nieuwe Hollandse waterlinie overlappen elkaar in het plangebied.

Baggerberging

Berging, verwerking en toepassing van baggerspecie van de klassen 3 t/m 4 is niet aan de orde.

Berging en verwerking van baggerspecie klassen 0, 1 en 2 kan alleen als hiervoor voldoende maatschappelijk draagvlak is. Het advies van de Commissie voor de m.e.r. dd. 27 juli 2006 inzake het te verrichten MER-onderzoek is dan van toepassing.

Natuurboulevard

De kustzone van het plangebied respectievelijk de

oever van het IJmeer wordt ingericht als natuurboulevard. De boulevard is een verbindingszone tussen PEN-eiland en de kustzone van het Gooi die dient ter versterking van de natuurwaarden en verbetering van de recreatieve mogelijkheden (vooral fietsen en wandelen).

De Natuurboulevard valt deels samen met de vrijwaringszone en maakt onderdeel uit van de rijksbufferzone.

Volkstuinen

In het plangebied KNSF – thans de zone van de natuurboulevard respectievelijk aan de voet van de dijk van het IJmeer – is ruimte voor volkstuinen. Uit de verdere planontwikkeling (bestemmingsplan KNSF) moet blijken of de huidige volkstuinen al dan niet verplaatst moeten worden.

Vechtzone

In de Vechtzone zullen op den duur de functies natuur en recreatie verder tot ontwikkeling komen. Een waterverbinding door de Vechtzone wordt niet uitgesloten.

Woon en/of werkfuncties (kantoor) van beperkte omvang in de vorm van een nieuw landgoed is op een enkele locatie (bij voorkeur op een reeds bebouwd perceel) toegestaan.

Om deze redenen maakt de Vechtzone geen deel uit van het aardkundig monument Vecht en Aetsveldse polder.

Verder geldt dat het in het Streekplan Noord-Holland Zuid opgenomen beleid ten aanzien van functieverandering van toepassing blijft.

Natuurcompensatie IJburg

De gemeente Amsterdam heeft in ROM-IJmeerverband met andere bestuurspartijen in 1996 afspraken gemaakt over compensatieprojecten die samen met een aantal andere partijen zijn gerealiseerd of zullen worden gerealiseerd. Deze afspraken zijn vastgelegd in het ROM-IJ convenant en herbevestigd in het slotdocument uit 2001.

Met de aanleg van een luwtedam voor de kust van Muiden (ten oosten van de Diemer-Vijfhoek en ten

noorden van de Baai van Ballast) ontstaat een robuust nieuw natuurgebied. Hiermee wordt voldaan aan de natuurcompensatie opgave zoals vastgelegd in het ROM-IJ convenant uit 1996 en het slotdocument uit 2001. Met de luwtedam wordt de ecologie in het Muidense kustgebied versterkt en wordt aangesloten op de robuuste ecologische verbinding van het Naardermeer richting de Baai van Ballast. Door de luwtedam te projecteren ten noorden van de Baai van Ballast wordt tevens rekening gehouden met de stedenbouwkundige en recreatieve belangen die er spelen in het gebied.

De natuurcompensatie als gevolg van de eventuele uitbreiding van de jachthaven van Muiden kan samengaan met de te verrichten natuurcompensatie in het kader van IJburg. Hierdoor kan een groter natuurgebied ontstaan voor de kust van Muiden met een samenhangend stelsel van luwtedammen en eilanden.

7 ■ Randvoorwaarden

Natuurbeschermingswet 1998 en uitbreiding jachthaven Muiden

De gewijzigde Natuurbeschermingswet is per 1 oktober 2005 in werking getreden.

Voor activiteiten in Natura 2000 gebieden geldt een vergunningstelsel. Hierdoor is in de toekomst een zorgvuldige afweging gewaarborgd rond projecten die gevolgen kunnen hebben voor Natura 2000-gebieden. Deze vergunningen worden verleend door de provincies of door de minister van LNV. Daarnaast zullen in Nederland in de komende jaren voor alle gebieden die samen Natura 2000 vormen, beheersplannen opgesteld worden. Deze beheersplannen maken duidelijk welke activiteiten wel en niet mogelijk zijn in en om die gebieden.

Voor de uitbreiding van de Jachthaven Muiden zal gemeente Muiden ter zijntijd een vergunning ex artikel 19d lid 1 van de Natuurbeschermingswet moeten aanvragen.

Deze vergunning wordt verleend in samenhang met een inrichtingsmer/passende beoordeling en een bestemmingsplan.

Het inrichtingsmer/passende beoordeling voor de jachthaven zal ter aanvulling op het effectenonderzoek in het kader van deze uitwerking nader inzicht moeten geven in:

- 1 in de verspreiding van vogels in het gebied (fijnmaziger dan nu bekend is);
- 2 het in kaart brengen van de vaarbewegingen (in en buiten de vaargeul) in het gebied;
- 3 de manier waarop effecten kunnen worden geïnterpreteerd in relatie tot de instandhoudingsdoelen;
- 4 cumulatieve effecten, rekening houden met andere ontwikkelingen in het gebied;

- 5 ontwikkelen van een set mitigerende maatregelen.

Sinds 1 oktober 2005 is het college van Gedeputeerde Staten de vergunningsverlener voor de Natura 2000 gebieden die binnen haar grondgebied liggen.

Op grond van de Natuurbeschermingswet is voor projecten/plannen een vergunning vereist indien zij negatieve effecten kunnen hebben op de instandhoudingsdoelen en natuurlijke kenmerken van een Natura-2000 gebied. Indien sprake kan zijn van significante gevolgen voor het Natura 2000-gebied dan is het uitvoeren van een passende beoordeling, die tegelijk met de vergunningaanvraag aan het bevoegd gezag (Gedeputeerde Staten) wordt overlegd, wettelijk verplicht. Die verantwoordelijkheid ligt bij de initiatiefnemer van het project te weten de Gemeente Muiden. Een passende beoordeling kan onderdeel uitmaken van een voor dat project/plan of die handeling voorgeschreven MER/SMB.

Ten behoeve van deze streekplanuitwerking zijn de eerste twee stappen van de passende beoordeling doorlopen:

Stap 1: Onderzoek naar significante effecten van ligging en gebruik nieuwe jachthaven.

Stap 2: Onderzoek naar alternatieven.

Uit het MER/SMB blijkt dat een jachthaven zowel wat betreft locatie als gebruik ('vaarbewegingen') significante negatieve effecten heeft op het Natura 2000-gebied IJmeer en een aantal daarin voorkomende beschermde watervogels. Bij een binnendijks gelegen jachthaven nemen de negatieve effecten nauwelijks af. Verder komen dan de cultureurhistorische waarden van de Westbatterij en omgeving in het geding.

In aansluiting op het advies van de Commissie m.e.r. moeten nog de volgende stappen gezet worden:

- Stap 3: De provincie Noord-Holland zal in het kader van het inrichtingsplan/bestemmingsplan KNSF-terrein/jachthaven in aanvulling op het MER/SMB Bloemendalerpolder/KNSF een aanvullende passende beoordeling (laten) uitvoeren, waarbij tevens rekening wordt gehouden met andere initiatieven betreffende nieuwe ontwikkelingen van jachthaven in het IJmeer/Markermeer (cumulatieve effecten) en recentere vogel- en natuurgegevens als die beschikbaar zijn.
- Stap 4: De gemeente zal bij significant negatieve effecten door de aanleg van de jachthaven dwingende redenen van groot openbaar belang met inbegrip van sociale en economische aard (nut en noodzaak) moeten aantonen.
- Stap 5: Samen met de gemeente zullen wij de benodigde compenserende maatregelen uitwerken. De minister van Landbouw Natuur en Voedselkwaliteit is tevens bevoegd nadere eisen te stellen aan compenserende maatregelen.
- Stap 6: Wij zullen na afweging ten aanzien van de mogelijke alternatieven, dwingende redenen van groot openbaar belang en de compensatiemaatregelen al dan niet een vergunning verlenen.

Baggerdepot

Berging en toepassing van baggerspecie van de klassen 3 t/m 4 is niet aan de orde.

Berging en verwerking van baggerspecie klassen 0, 1 en 2 kan alleen als hiervoor voldoende maatschappelijk draagvlak is. Het advies van de Commissie voor de m.e.r. dd. 27 juli 2006.

Het advies van de Commissie voor de m.e.r. dd. 27 juli 2006 inzake het te verrichten MER-onderzoek is dan van toepassing.

Watertoets

Artikel 12 uit het Besluit op de Ruimtelijke Ordening schrijft voor dat in ruimtelijke plannen een waterparagraaf wordt opgenomen. Het geheel van proces en inhoud rond de waterhuishoudkundige aspecten wordt aangeduid met 'watertoets'. In de waterparagraaf dienen de waterhuishoudkundige gevolgen van het ruimtelijk plan in beeld worden gebracht. Voor wat betreft de inhoud verwijzen we naar het MER/SMB.

Het Hoogheemraadschap Amstel, Gooi en Vechtstreek is betrokken bij dit project. Het Hoogheemraadschap heeft bijdragen geleverd aan het ontwerp-atelier en het MER/SMB, zowel mondeling als schriftelijk in de vorm van adviezen.

Verder is het Hoogheemraadschap een van de beoogde ondertekenaars van de op te stellen Bestuursovereenkomst.

In het MER/SMB is aangegeven dat in de fase van bestemmingsplannen het watersysteem verder in kaart gebracht moet worden en dat op onderdelen detailanalyses nodig zijn.

Luchtkwaliteit

De Commissie voor de m.e.r. heeft in zijn beoordeling van het concept-MER/SMB geconstateerd dat de wijze van saldering (normoverschrijding van het plan Bloemendalerpolder/KNSF salderen met het stroomlijnalternatief van RWS) zoals toegepast binnen het Besluit Luchtkwaliteit hoogstwaarschijnlijk niet mogelijk is.

In het kader van het Nationaal Samenwerkingsprogramma Luchtkwaliteit en de daarop gebaseerde nieuwe Wet Luchtkwaliteit wordt de toegepaste saldering in de nabije toekomst wettelijk vastgelegd.

Inmiddels is deze vorm van saldering vanaf 17 maart 2006 mogelijk door het van kracht worden van de Regeling Saldering Luchtkwaliteit. Deze is gebaseerd op het Besluit Luchtkwaliteit van augustus 2005.

Het Nationaal Samenwerkingsprogramma Luchtkwaliteit houdt het volgende in:

Het NSL is de kern van het wetvoorstel luchtkwaliteit dat nu bij de Kamer ligt. In gebieden waar de normen voor luchtkwaliteit niet worden gehaald (zogenoemde overschrijdingsgebieden) gaan overheden in gebiedsgerichte programma's de luchtkwaliteit verbeteren. Het NSL is een bundeling van alle gebiedsgerichte programma's en alle Rijksmaatregelen om de luchtkwaliteit te verbeteren. Het NSL bevat alle maatregelen die de luchtkwaliteit verbeteren en alle ruimtelijke ontwikkelingen die de luchtkwaliteit verslechteren. Het is een soort balans. Links op de balans staan alle maatregelen die het Rijk, provincies en gemeenten vanaf 1 januari 2005 nemen om de luchtkwaliteit in een gebied te verbeteren. Rechts alle grote ruimtelijke activiteiten in het gebied waarover de overheden de komende vijf jaar een besluit willen nemen. Het betreft dan ruimtelijke, verkeers- en infrastructurele besluiten en vergunningen voor industriële installaties. Ook projecten met strategische nationale ruimtelijke doelen kunnen onder dit programma vallen. De balans helt over naar links: de positieve effecten (maatregelen om de luchtkwaliteit te verbeteren) moeten de negatieve effecten (ruimtelijke projecten die de luchtkwaliteit verslechteren) ruimschoots overtreffen.

Het Rijk coördineert het nationale programma. Het Rijk maakt met provincies en gemeenten afspraken over toetsbare resultaten; in de gebieden moeten de normen voor luchtkwaliteit stap voor stap dichterbij komen. De overheden kunnen op die resultaten worden afgerekend. De programma-aanpak sluit aan op de gebiedsgerichte aanpak die VROM gebruikt bij de uitvoering van de Nota Ruimte, de beleidsnota over de ruimtelijke ontwikkeling van Nederland. Zo is bijvoorbeeld bij de herstructurering van oude stadswijken al veel ervaring opgedaan met gebiedsontwikkeling, een vorm van gebiedsgerichte aanpak (bron: www.vrom.nl).

Essentieel is dat in de nieuwe Wet Luchtkwaliteit de koppeling tussen luchtkwaliteit en ruimtelijke ordening flexibel wordt gemaakt. Het wetsvoorstel voor de Wet Luchtkwaliteit maakt onderscheid tussen kleine en grote projecten.

Het gros van de projecten valt onder de categorie *Kleine projecten*.

Dit zijn projecten die de luchtkwaliteit niet 'in betekende mate' verslechteren. Deze projecten worden niet meer beoordeeld op luchtkwaliteit. Ze hebben geen wezenlijke invloed op de luchtkwaliteit. Draagt een klein project niet of nauwelijks bij aan luchtverontreiniging, dan is er geen belemmering voor realisering, óók niet in overschrijdingsgebieden (gebieden met te veel luchtvervuiling).

De grens van het criterium 'in betekende mate' komt waarschijnlijk bij 3% te liggen en wordt vastgelegd in een Algemene maatregel van bestuur.

Volgens de op dit moment beschikbare informatie valt het project Bloemendalerpolder/KNSF vanwege het getalscriterium (> 2.000 woningen) vooralsnog in de categorie grote projecten, ofwel projecten in betekende mate zoals ze in de toekomstige Wet luchtkwaliteit worden genoemd.

Het project hangt samen met het te realiseren stroomlijnalternatief. Uit het MER/SMB blijkt dat het stroomlijnalternatief leidt tot een verbetering van de luchtkwaliteit. Het project BDP/KNSF zal vergeleken met het Stroomlijnalternatief leiden tot een relatief geringe verslechtering van de luchtkwaliteit.

Op grond van de Regeling Saldering Luchtkwaliteit is saldering in deze situatie in beginsel mogelijk. Bij voorkeur dient besluitvorming over beide projecten gelijktijdig plaats te vinden. Gezien de verschillende planhorizonten en uitvoeringstrajecten is dit niet mogelijk.

In het kader van het Nationaal Samenwerkingsakkoord Luchtkwaliteit worden op het niveau van de Noordvleugel alle projecten afgewogen in relatie tot de toekomstige ontwikkeling van de luchtkwaliteit in dit gebied. De algemene trend en verwachting is dat op dit schaalniveau de luchtkwaliteit in de toekomst verbetert. Projecten die deze verbetering niet te niet doen kunnen volgens de nog in werking te treden Wet luchtkwaliteit doorgang vinden.

In het project BDP/KNSF worden tevens (compenserende) maatregelen getroffen gericht op een zo min mogelijke verslechtering van de luchtkwaliteit. De in

deze uitwerking voorziene hoofdontsluiting vanuit Weesp naar de A1 (en een eventuele tweede) is een dergelijke maatregel. De doorstroming wordt verbeterd terwijl de bestaande hoofdontsluiting via de Korte Muiderweg wordt opgeheven.

In de vervolgfases – het opstellen van het Masterplan Bloemendalerpolder/KNSF (overkoepelende ruimtelijke visie) en de bestemmingsplannen en bijbehorende inrichtingsMER) – zullen de gemeenten vervolgonderzoek (laten) doen naar de luchtkwaliteit in het plangebied. Bij dit onderzoek sluiten wij aan en stemmen wij af op het vervolgproces van de Planstudie Schiphol-Amsterdam-Almere, inclusief het MER.

Binnenkort verschijnt er vanuit het ministerie van VROM een Handreiking Saldering Luchtkwaliteit, waarin de lagere overheden in praktische zin worden geholpen bij het toepassen van de salderingsmogelijkheid.

Externe veiligheid

Het Besluit Externe Veiligheid Inrichtingen (BEVI) schrijft voor in bestemmingsplannen een hoofdstuk 'externe veiligheid' op te nemen. Hierbij is ook de circulaire risiconormering vervoer gevaarlijke stoffen en de circulaire buisleidingen relevant.

In de bestemmingsplannen dient voor alle risicobronnen het plaatsgebonden risico (PR) en het groepsrisico (GR) te worden beschreven en verantwoord.

In de MER/SMB zijn de volgende risicobronnen benoemd:

- De spoorlijn Weesp-Amsterdam.
- Het Amsterdam-Rijnkanaal.
- De snelweg A1.
- Buisleidingen.
- Aanwezige LPG-tankstations.
- Inrichtingen/bedrijven op het bedrijventerrein Nijverheidslaan.
- het transport van gevaarlijke stoffen over de Korte Muiderweg/Leeuwendse weg.

De MER/SMB geeft aan dat de normen wat betreft de spoorlijn, het kanaal en de A1 niet worden overschreden.

Wat betreft de buisleidingen, het LPG-tankstation, een bedrijf, en het transport van gevaarlijke stoffen is het nodig in de bestemmingsplanfase een risicoanalyse te doen.

8 ■ Uitvoering

Het jaar vanaf de ter visie legging van deze ontwerp streekplanuitwerking zal in het teken staan van de overgang van planontwikkeling naar planuitvoering. Overheidspartijen (rijk, provincie, gemeente Muiden en Weesp Hoogheemraadschap Amstel, Gooi en Vecht en Bureau Beheer Landbouwgronden) en Marktpartijen (KNSF en de drie marktpartijen in de Bloemendalerpolder (Consortium?) richten hun activiteiten op het tot stand brengen van:

April/mei 2006

Een overkoepelende ruimtelijke visie Bloemendalerpolder/KNSF en omgeving. Dit is de basis voor inhoudelijk afstemming tussen Bloemendalerpolder, A1, KNSF en overige relevante plannen). Deze visie wordt ingebracht op de conferentie Noordvleugel in mei 2006).

Februari 2007

Publiekprivate Anticipatieovereenkomst Bloemendalerpolder. In deze overeenkomst worden tussen de betrokken publieke en private partijen nadere afspraken vastgelegd ten aanzien van de ruimtelijke- en stedenbouwkundige uitgangspunten, de financiële randvoorwaarden alsmede de inrichting van de samenwerking en de besluitvormingsstructuur. GS hebben inmiddels met deze overeenkomst ingestemd. De verwachting is dat – nadat ook Muiden en Weesp de overeenkomst hebben geaccordeerd – deze begin 2007 kan worden ondertekend.

Maart 2007

De aanbieding van een stedenbouwkundige, landschappelijke en infrastructurele visie inclusief de uitkomsten van de financiële verkenning zal naar verwachting plaatsvinden in maart 2007.

Najaar 2007

Najaar 2007 zullen de volgende resultaten gereed moeten zijn:

- een gedetailleerd masterplan;
- een uitgewerkte grondexploitatie;
- een marketingplan;
- een risicoanalyse;
- een samenwerkingsovereenkomst tussen publieke en private partijen.

Nadat het masterplan in de loop van 2007 na een bestuurlijk besluitvormingsproces is vastgesteld, zal dit masterplan vervolgens worden omgezet in bestemmingsplannen. Dit is voorzien in de jaren 2008 en verder. Zowel bij het masterplan als bij de bestemmingsplannen zal een SMB/MER moeten worden opgesteld ter aanvulling. Ook deze activiteiten zullen in 2007 een belangrijke rol spelen.

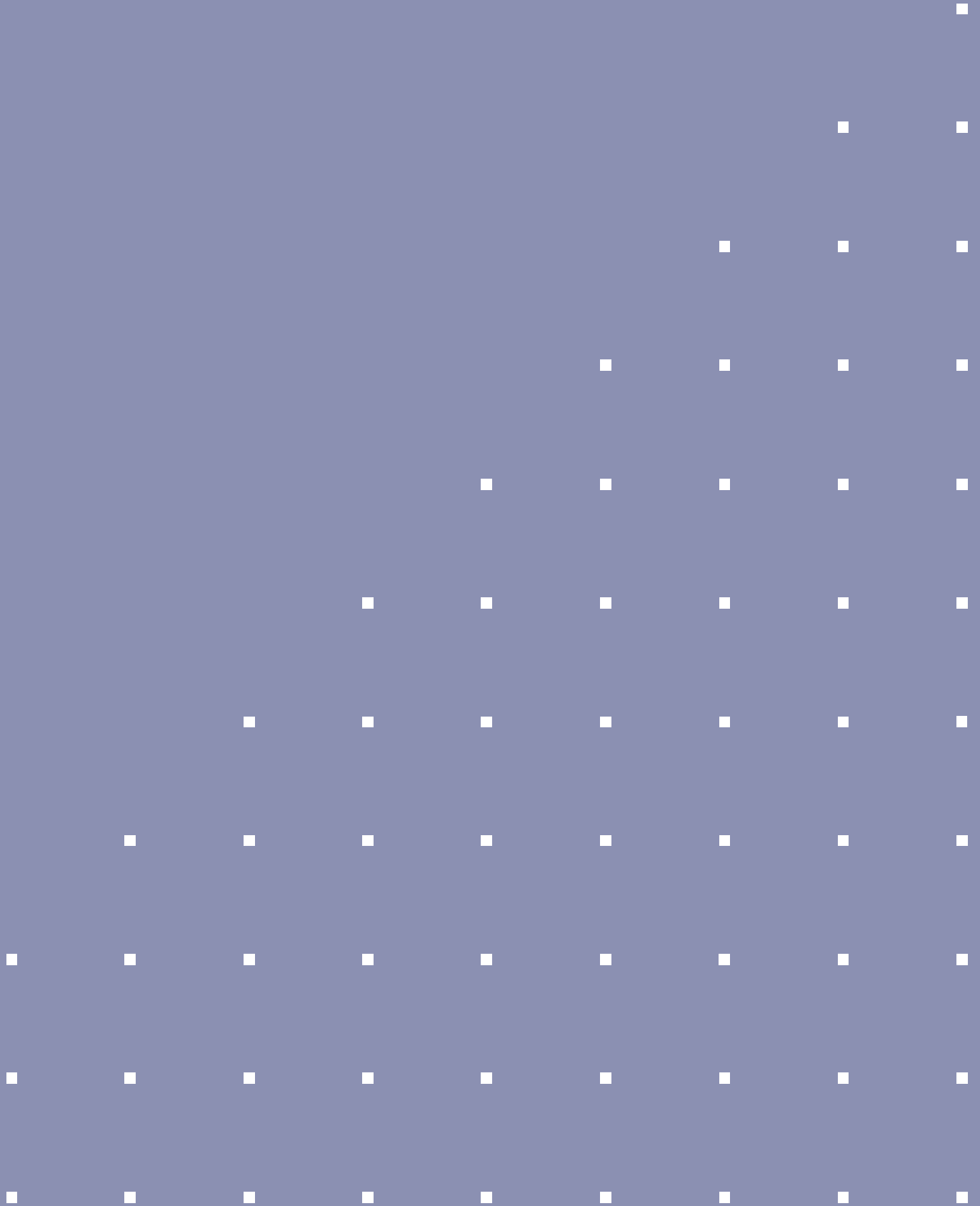
Einde 2007

Voorzien is dat de samenwerkingsovereenkomst eind 2007 tot stand kan komen. In deze overeenkomst zullen partijen nadere afspraken vastleggen ten aanzien van de ontwikkeling van het Plangebied, waarin de onderlinge afspraken over de uitvoering van het Masterplan en de Business Case alsmede de voorwaarden van Partijen aan de samenwerking en de definitieve samenwerkingsstructuur worden vastgelegd.

2008 en verder

Omzetten van Masterplan in bestemmingsplannen en, daaraan voorafgaand, de uitwerkings SMB/MER.

Bijlage



Besluit

Nr. 112

Provinciale Staten van Noord-Holland;

overwegende , dat de ontwerpstreekplanuitwerking binnen de randvoorwaarden van het Streekplan Noord-Holland Zuid is opgesteld;

gelezen de voordracht van Gedeputeerde Staten;

besluiten:

in te stemmen met de ontwerpstreekplanuitwerking voor het gebied Bloemendalerpolder/KNSF-terrein en de bijbehorende Nota van wijziging.

Haarlem, 27 november 2006

Provinciale Staten voornoemd,



, voorzitter



, griffier



Statenfractie Noord-Holland

aanpak

24. sep 12.74

GROENLINKS



Amendement Landschapskantoren

9-1

Provinciale Staten, in vergadering te Haarlem bijeen op 27 november 2006, bij de behandeling van de streekplanuitwerking Bloemendalerpolder/KNSF-terrein

Overwegende dat:

- er bij de uitwerking van de Bloemendalerpolder is vastgelegd dat sprake is van een verdeling 2/3 Robuust Groen en 1/3 bebouwingsgebied,
- deze verdeling ook in de nota Ruimte is verlangd,
- uit de voorgelegde stukken valt op te maken dat in het voor Robuust Groen bestemde gebied sprake is van de situeringsmogelijkheid van zogenaamde 'landschapskantoren', of landgoederen met een werkfunctie,
- een dergelijke ontwikkeling zich niet verhoudt tot het Robuuste Groen en de recreatieve functie van het betreffende gebied en daarom ongewenst is,
- kantoren onder meer kunnen worden gerealiseerd bij het station Weesp,

Besluiten:

- Op pagina 26 van de voordracht onder het kopje Kantoorontwikkeling de volgende zin te schrappen:
"In de Gemeenschapspolder is beperkte kantoorontwikkeling in de vorm van een landgoed toegestaan."
- Alle verdere teksten en kaarten waar de mogelijkheid van het aanleggen van landgoederen in de Gemeenschapspolder met een bestemming werken worden genoemd te schrappen.

Hans Borkhout (D66)

Klaas Breunissen (GL)

Peter Visser (PvdA)

Geert Graatsma SP



Statenfractie Noord-Holland

afgenomen

*4.59P
6272*



9 - 29

Amendement 330 ha groen/blauw

Provinciale Staten, in vergadering bijeen op 27 november 2006, bij de behandeling van de streekplanuitwerking Bloemendalerpolder/KNSF-terrein

Overwegende dat:

- er bij de uitwerking van de Bloemendalerpolder is vastgelegd dat sprake is van een verdeling 2/3 Robuust Groen en 1/3 bebouwingsgebied,
- deze verdeling ook in de nota Ruimte is verlangd,
- uit de voorgelegde stukken valt op te maken dat eventuele aanpassingen in woningbouwtaakstellingen aanleiding kunnen geven tot aanpassingen van de rode contour,

Besluiten:

- Op bladzijde 27 van de voordracht de volgende zinnen te schrappen:
"De verhoging van de woningbouwtaakstelling... t/m streekplanherziening".
- Vast te stellen dat 330 ha groen/blauw wordt gerealiseerd in het plangebied Bloemendalerpolder/Gemeenschapspolder op de kaartbijlage van de GS-brief van 16 november.
- alle overige tekst passages betrekking hebbend op aanpassingen, wijzigingen en oprekkingen van de in het plan vastgelegde rode contour te schrappen en daarvoor in de plaats op te nemen dat eventuele wijzigingen in de woningbouwtaakstelling plaats moeten vinden binnen de vastgelegde rode contour,
- dat dit niet ten koste mag gaan van de taakstelling om minimaal 32 ha aaneengesloten robuust groen binnen de rode contour, welke tevens aaneengesloten moet zijn aan het bedoelde groen buiten de rode contour.

Hans Berkhout (D66)

P. Visser (P&A)

P. de Vries SP
Fractie

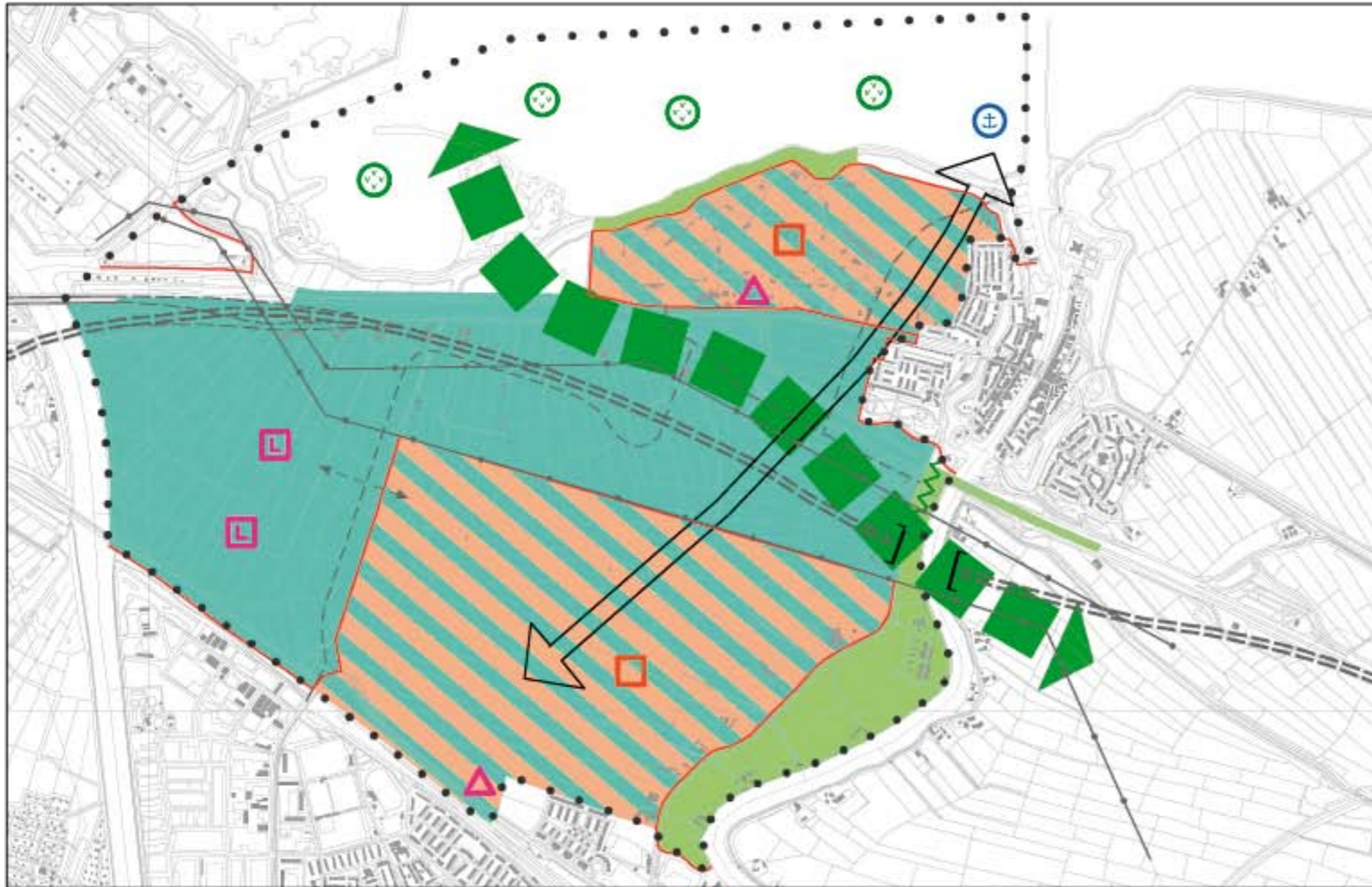
Streekplan Noord-Holland Zuid
 Uitwerking Bloemendalerpolder / KNSF



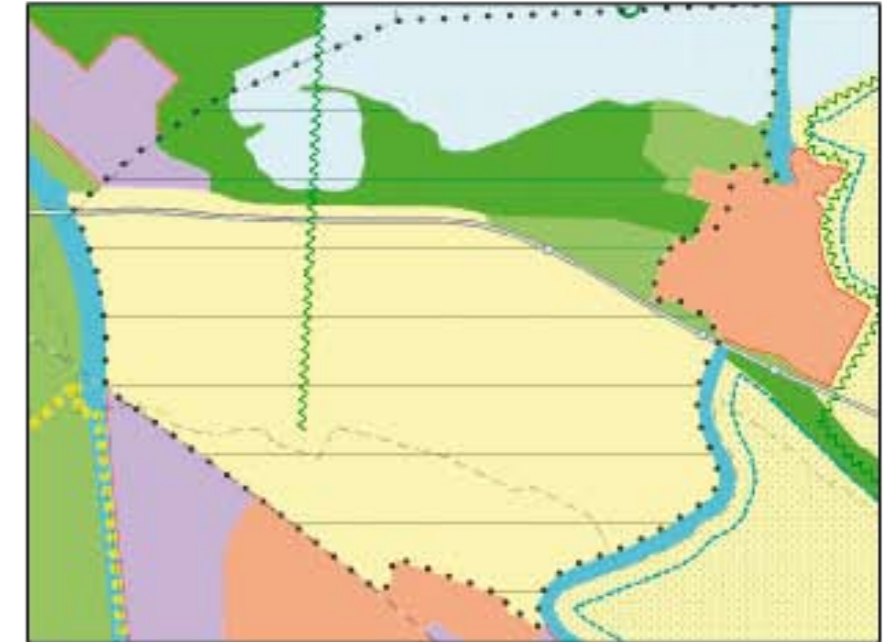
Schaal 1 : 19.000

Vastgesteld door
 Gedeputeerde Staten van Noord-Holland
 op 19 december 2006.

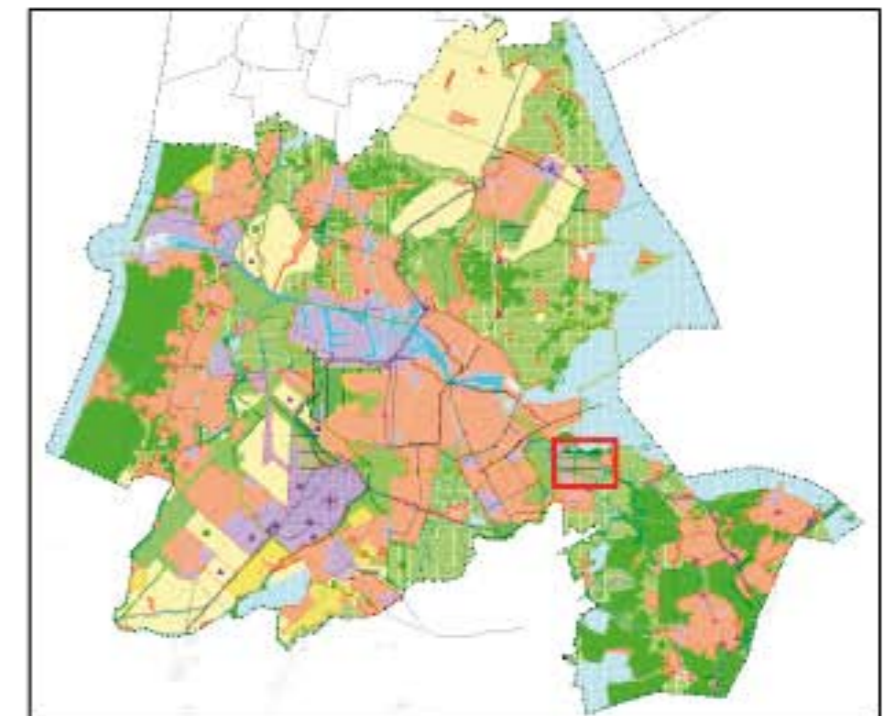
Voor een juiste uitleg van deze kaart
 dient de tekst te worden geraadpleegd.



Uitsnede vastgesteld Streekplan Noord-Holland Zuid

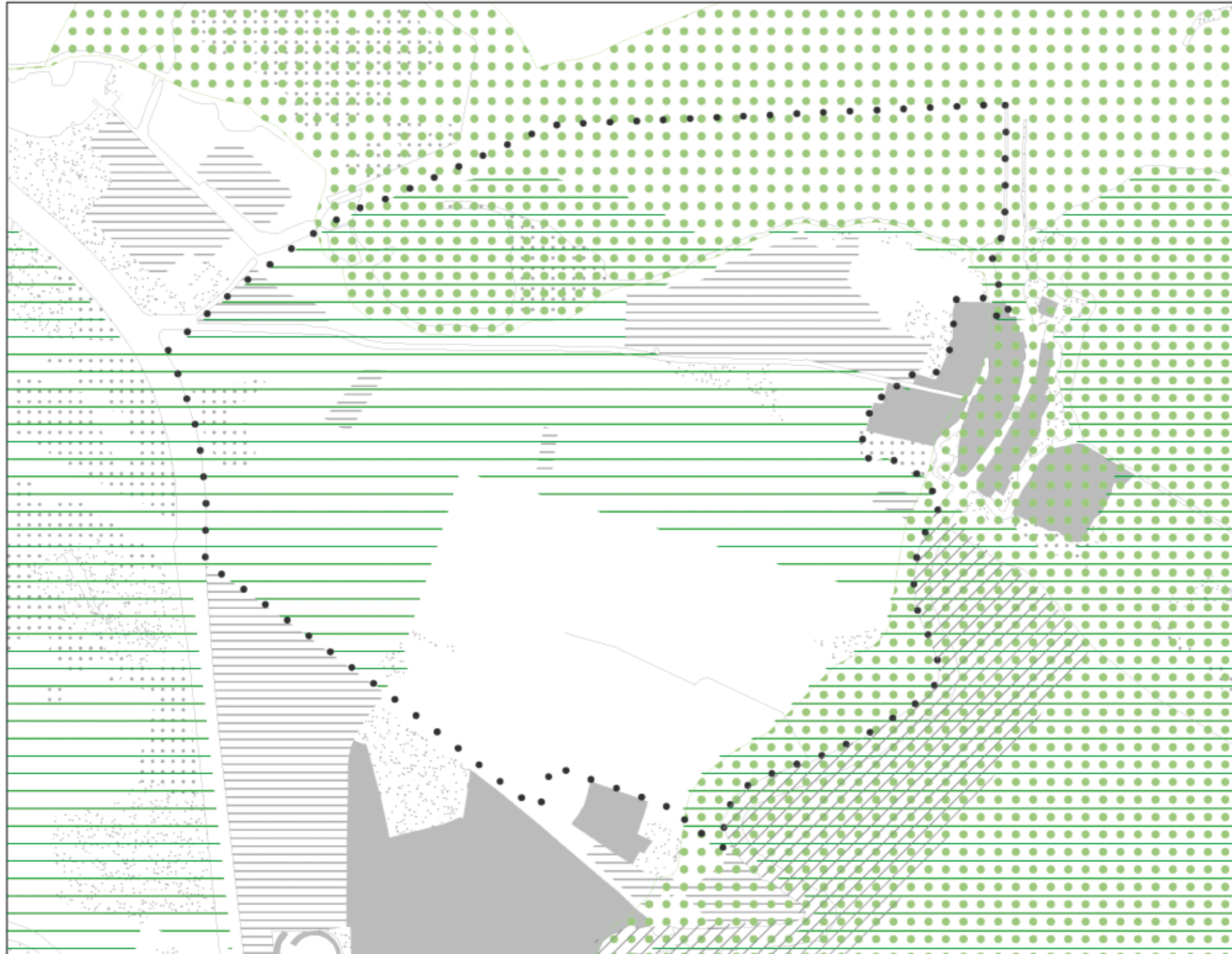


Vastgesteld Streekplan Noord-Holland Zuid



Legenda :

- | | | |
|--|---|---|
| Stedelijk gebied | Bestaande snelweg | Cultuurhistorische zichtlijn (groen-blaue corridor) |
| Stedelijk gebied met verweving groene en blauwe functies | Snelweg, trace nader te bepalen
Overeenkomend met stroomlijnalternatief Planstudie Schiphol - Amsterdam - Almere | Nieuwe woningbouwlocatie |
| Natuur / recreatie, waarbinnen agrarisch gebruik mogelijk is | Hoofdontsluitingsweg (indicatief) | Kantoren |
| Natuur | (Recreatieve) verbindingsweg | Aqua- ecoduct |
| Natuur / water | Rode contour | Landgoed / kantoren |
| Agrarisch met betekenis natuur | PEHS verbindingzone | Reservering jachthaven |
| Uitwerkingsgebied Amsterdam | Ecologische verbindingzone | Natuurontwikkeling |
| | Hoogspanningsleiding | Grens streekplanuitwerking |



**Aanvulling op de kaart
groene en
cultuurhistorisch
waarden en
milieubeschermings-
gebieden**

Vastgesteld door
Gedeputeerde Staten
van Noord-Holland
op 19 december 2006.



Schaal 1 : 15.000

Voor een juiste uitleg van
deze kaart dient de tekst
te worden geraadpleegd.

Legenda :

-  Stelling van Amsterdam
-  (Aangepaste) Rijksbufferzone Amstelland - Vechtstreek
-  Aardkundig monument

Colofon

Uitgave

Provincie Noord-Holland
Postbus 123
2000 MD Haarlem
Tel.: (023) 514 31 43
Fax: (023) 514 40 40
Internetadres: www.noord-holland.nl
E-mailadres: post@noord-holland.nl

Eindredactie

Provincie Noord-Holland
Directie Beleid
Sector Ruimtelijke Inrichting

Grafische verzorging

Provincie Noord-Holland
MediaProductie

Papier

Hello matt, houtvrij MC

Oplage

300 exemplaren

Haarlem, februari 2007

