

Provinciaal Meerjaren Programma ILG

Provincie Noord-Holland

Deel A

'Resultaat doet gelden'

status: A-deel, vastgesteld in PS 27-11-2006, aangepast aan ondertekende Bestuursovereenkomst
ILG

datum: 19-12-2006

e-mail: ilg@noord-holland.nl

De cijfers in dit rapport kunnen nog veranderen na vaststelling van de jaarrekeningen 2006 van het Rijk en de Provincie. Definitieve versie juni 2007.

Inhoudsopgave

Inhoudsopgave	2
Inleiding	4
1. Programmastructuur	4
1.1 Opbouw provinciaal Meerjaren Programma	4
1.2 Totstandkoming provinciaal Meerjaren Programma.....	4
1.2.1 <i>Contourennota</i>	4
1.2.2 <i>Verkenning ILG Provincie Noord-Holland</i>	5
1.2.3 <i>Het Rijksbeleidskader/rijk Meerjaren Programma Vitaal Platteland</i>	6
1.2.4 <i>De provinciale werkdocumenten</i>	6
1.2.5 <i>Inbreng van externe partijen</i>	7
1.3 Vervolgtraject pMJP	8
1.3.1 <i>Onderhandelingen met het rijk</i>	8
1.3.2 <i>Vooruitblik proces van de totstandkoming pMJP B-deel</i>	9
2. Doelen en prestatieafspraken ILG 2007 – 2013	11
2.1 Beschrijving van de rijks-thema's voor het landelijk gebied	11
2.2 Onderhandelingen met het Rijk succesvol	11
2.3 Resultaten onderhandelingen: rijksdoelen	13
2.4 Provinciale doelen ILG	17
2.5 Uitvoerbaarheid programma: aandachtspunten voor vervolg	18
3. Rol- en taakverdeling rijk, provincie en gebiedspartners.....	20
3.1 Rol- en taakverdeling Rijk en Provincie	20
3.2 Rol- en taakverdeling provincie en gebiedspartners	20
3.3 Interne organisatie: programmabureau voor doelgerichte sturing	23
 Bijlage I: ILG Bestuursovereenkomst 2007-2013	
Bijlage II: TOP-lijst.....	

Inleiding

Het ILG en de provincie

In januari 2007 wordt het Investeringsbudget Landelijk Gebied (ILG) ingevoerd. Met de invoering van het ILG wordt de sturing in het landelijk gebied beter en slagvaardiger omdat het ingewikkelde systeem van regelingen en instrumenten wordt vereenvoudigd. Het ILG beoogt daarnaast versnelling in de uitvoering. Eenvoud en daadkracht, dat zijn twee speerpunten die helemaal in de lijn van ons provinciaal beleid liggen. Daarom is er voortvarend met het ILG aan de slag gegaan.

ILG betekent een grote verandering in de samenwerking tussen rijk en provincies: de provincies nemen de regie in het landelijk gebied op zich en verbinden de rijksdoelen aan inspanningen/prestaties in de regio. Rijk en provincie maken daarvoor prestatieafspraken voor een periode van zeven jaar.

Het provinciaal Meerjaren Programma

Om werkbare prestatieafspraken te kunnen maken met het rijk is flink onderhandeld. De voorloper van dit Meerjaren Programma, het concept pMJP, is ingezet in deze onderhandelingen. In dat stuk vond de confrontatie plaats tussen het rijksbod, de cijfers van de provinciale Taskforce, de provinciale ambities/ restanttaakstelling en de omvang van de huidige project-/programmaportefeuille per regio. Hierdoor ontstond inzicht in de zogenaamde 'programmaruimte'. In het proces naar het definitieve pMJP is deze ruimte vervolgens (op hoofdlijnen) ingevuld.

In dit pMJP, **deel A**, is aangegeven waar de onderhandelingen met het rijk toe geleid hebben. Het is een kaderstellend deel waarin voor de periode 2007-2013 de doelen, prestaties en instrumenten zijn vastgelegd, zowel voor de rijksdoelen als voor de provinciale doelen.

Leeswijzer

In hoofdstuk 1 van dit concept pMJP wordt de programmastructuur behandeld. De opbouw van het pMJP wordt beschreven en het hoofdstuk geeft inzicht in het proces van totstandkoming van het pMJP.

Hoofdstuk 2 beschrijft naast de ILG-thema's ook de prestatieafspraken die inmiddels gemaakt zijn met het rijk over de rijksdoelen, evenals de provinciale doelen. Beide in prestaties en middelen.

Hoofdstuk 3 geeft een beeld van de rol- en taakverdeling tussen de provincie en de gebiedspartners, de gebiedsindeling en de wijze van samenwerken.

1. Programmastructuur

Dit hoofdstuk gaat in op de opbouw van het pMJP en geeft daarnaast inzicht in het proces van totstandkoming van het pMJP.

1.1 Opbouw provinciaal Meerjaren Programma

Het pMJP beschrijft zowel de rijksdoelen als de provinciale doelen voor de periode 2007 – 2013 voor het landelijk gebied.

Hierbij wordt er een onderscheid gemaakt tussen het kaderstellende deel (*het A-deel*) van het pMJP en het de jaarlijkse uitwerking en invulling (*het B-deel*):

- Het *A-deel* van het pMJP legt de relatie tussen de doelen, de prestaties en de daarvoor beschikbare middelen voor een periode van 7 jaar. Deel A beschrijft het 'eindbeeld' en de prestaties waarover de provincie uiteindelijk verantwoording dient af te leggen. Het A-deel is bepalend voor de provinciale meerjarenbegroting.
- Het *B-deel* van het pMJP wordt jaarlijks vastgesteld en is gekoppeld aan de provinciale begrotingscyclus. Wel wordt er, gezien de loop- en voorbereidingstijd van projecten en programma's, doorgekeken naar het volgende jaar. Deel B beschrijft concreet welke middelen aan welk project worden gekoppeld en welke bijdrage dat project vervolgens aan een of meerdere van de doelen levert, teneinde de lange termijn prestaties te behalen.

Door te kiezen voor deze aanpak met een A-deel op hoofdlijnen en een jaarlijks vast te stellen B-deel wordt het mogelijk om tussentijds middelen te verschuiven tussen projecten. Zo kan worden ingespeeld op externe ontwikkelingen/ veranderingen. Wanneer een bepaald project/programma niet van de grond komt en de regio ervan overtuigd is dat de gereserveerde middelen op andere plekken efficiënter ingezet kunnen worden, dan is het mogelijk om, in overleg met de provincie, te schuiven met gelden. Omgekeerd kan ook de provincie besluiten tot een andere besteding van middelen wanneer er te weinig voortgang is of onvoldoende resultaten worden geboekt.

Het document dat nu voor u ligt, is het *A-deel* van het pMJP.

1.2 Totstandkoming provinciaal Meerjaren Programma

In het A-deel van het pMJP komen zijn de gegevens van een groot aantal beleidsstukken en gesprekken samengebracht: de contourennota, de Verkenning ILG, het rijksmeerjarenprogramma Vitaal Platteland, provinciale werkdocumenten en input vanuit de regio.

1.2.1 Contourennota

In november 2004 hebben rijk (LNV, V&W en VROM), provincies (IPO), gemeenten (VNG) en waterschappen (Unie van Waterschappen) overeenstemming bereikt over de contouren van het

nieuwe sturingsmodel. De *contourennota ILG* is het document waarin de volgende drie uitgangspunten voor het ILG door de zes partners zijn vastgelegd:

1. Er komt een provinciaal Meerjaren Programma (pMJP) waarin naast de doelen van het rijk ook de doelen uit provinciale streekplannen, waterplan en milieubeleidsplan worden ondergebracht.
2. Er vindt een bundeling van bestaande gelden, regelingen en doelen plaats.
3. Er moeten voldoende middelen zijn van rijk, EU en provincie voor de realisatie van het meerjarenprogramma.

Het rijk en de provincies spraken af om ieder een beleidskader op te stellen. De beleidskaders worden in het kader van het ILG zodanig op elkaar afgestemd dat er voldoende basis ontstaat voor het afsluiten van een ILG-convenant. Noord-Holland heeft er voor gekozen dit beleidskader met dit 'A-deel' in te vullen.

1.2.2 Verkenning ILG Provincie Noord-Holland

De periode tot april 2005 is vooral besteed aan het inrichten van de interne provinciale ILG-organisatie. In april 2005 heeft er een gespreksronde plaatsgevonden waarin, met name op ambtelijk niveau. Met stakeholders is gesproken op de consequenties van de invoering van het ILG. Ook zijn er verschillende bestuurlijke presentaties gegeven (onder meer bij de Waterschappen). In juli 2005 zijn er een viertal regiobijeenkomsten georganiseerd om partners en gemeenten verder te informeren. In totaal zijn er zo'n 120 partners bij de bijeenkomsten aanwezig geweest. De resultaten van de bijeenkomsten zijn meegenomen in de GS Verkenning ILG van september 2005.

In dit "Stappenplan voor eenvoud en resultaat in het landelijk gebied" zijn de (voorlopige) uitgangspunten voor het ILG zijn aangegeven. De Verkenning ILG is geïntroduceerd als een 'eerste stap' tot uitwerking van het ILG. In de Verkenning ILG worden enkele *uitgangspunten* voor het pMJP geformuleerd:

- a. In het kader van het pMJP wordt géén nieuw provinciaal beleid geformuleerd: het pMJP gaat uit van staand provinciaal beleid zoals dit in provinciale nota's is opgenomen.
- b. Lopende afspraken vormen de basis van het pMJP: de bijdrage van lopende projecten/programma's aan de gestelde doelen wordt in kaart gebracht.
- c. De provincie levert de prestaties in het kader van ILG niet alleen, maar in samenwerking en overleg met de gebiedspartners (o.a. gemeenten en waterschappen). Daarbij gaat de verkenning in op de gebiedsindeling en het daarbij te kiezen samenwerkingsmodel en geeft hiervoor twee varianten. In de hoofdstukken 3 en 5 van dit concept pMJP wordt hier verder op ingegaan.

De Verkenning ILG van de provincie is breed verspreid onder de gebiedspartners. Zij zijn gevraagd te reageren op de inhoud. In totaal zijn er ongeveer dertig reacties binnengekomen. De doelstelling van vereenvoudiging is door de meeste gebiedspartners onderschreven. Zij zien daarbij het belang van een gezamenlijk gedragen gebiedsconvenant. Wel bestaan er bij de

gebiedspartners verschillende vragen over de invulling, rol, taak en positie van een gebiedscommissie en over de juridische basis van het pMJP.

1.2.3 Het Rijksbeleidskader/rijk Meerjaren Programma Vitaal Platteland

Op basis van de Nota Ruimte en de Agenda Vitaal Platteland heeft het rijk het Meerjaren Programma Vitaal Platteland (rMJP) opgesteld. Op grond van dit rMJP geeft het rijk aan welke doelen zij via het ILG wil bereiken.

Het rMJP wordt periodiek geactualiseerd om nieuwe ontwikkelingen te kunnen inpassen.

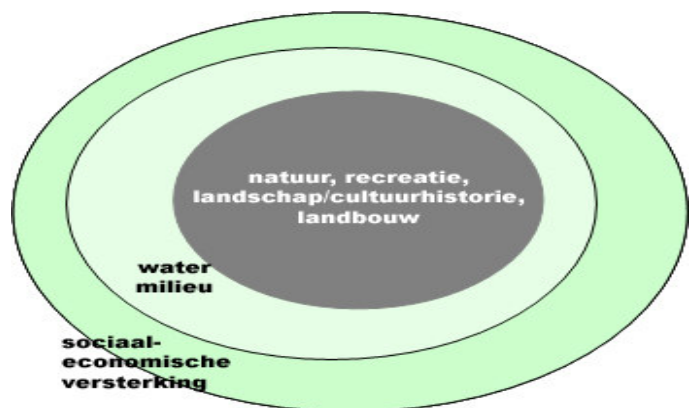
In mei 2004 bracht het rijk het eerste rMJP (rMJP1) uit waarin reeds is aangegeven dat operationele doelen het 'draaipunt' vormen tussen rMJP en ILG. Het rijk kondigt verder aan het aantal doelen drastische terug te brengen en deze zoveel mogelijk meetbaar (SMART) te willen formuleren. In het rMJP1 heeft het rijk hier een eerste aanzet toe gedaan.

In februari 2006 is een nieuw Meerjarenprogramma Vitaal Platteland (rMJP2) uitgebracht. Hierin zijn de rijksdoelen verder vereenvoudigd waarbij sommige doelen zijn vervallen en andere doelen meer operationeel zijn geformuleerd. Een aantal doelen is nog niet meetbaar geformuleerd, zoals milieu en Nationale Landschappen. De provincies wordt gevraagd zelf een voorstel te doen voor een indicator voor de betreffende doelen. Tevens legt het rijk een directe koppeling tussen rijksdoelen en rijksmiddelen, waardoor een sturing op instrumenten niet langer nodig is; er is een directe relatie gelegd tussen rijksdoelen en monitoring.

1.2.4 De provinciale werkdocumenten

De provincie gaat uit van de realisatie van staand provinciaal beleid zoals dat is neergelegd in de provinciale strategische nota's (het streekplan Noord-Holland Zuid, het Ontwikkelingsbeeld Noord-Holland Noord, het Provinciaal Milieubeleidsplan en het Provinciaal Waterhuishoudingsplan) en in een aantal sectorale beleidsnota's. Tezamen vormen deze documenten het inhoudelijke deel van het provinciaal beleidskader. In maart 2006 heeft de (tijdelijke) provinciale Taskforce ILG de doelen en middelen cijfermatig uitgewerkt en verwerkt tot een rapport. Deze provinciale werkdocumenten zijn gebruikt als uitgangspunt en als bouwstenen bij het opstellen van het pMJP.

De provincie Noord-Holland gaat uit van een 'geschilde' opzet voor het pMJP. De kern (eerste schil) wordt gevormd door de activiteiten op het terrein van de doelen natuur, recreatie, landschap en landbouw, zoals beschreven in de bovengenoemde provinciale nota's. Het accent ligt op de fysieke omgeving, in het bijzonder op grondverwerving, inrichting en beheer. De doelen



Figuur 1.1.: geschilde opzet ILG

die in de eerste schil opgenomen zijn worden vooral gerealiseerd door middel van investeringen van Rijk en provincie.

In de tweede 'schil' ligt het accent op ontwikkeling en bescherming van water- en milieukwaliteit. Het betreft hier met name maatregelen in de sfeer van inrichting en beheer die primair door gemeenten, waterschappen en terreinbeheerders worden gerealiseerd.

In de derde 'schil' bevinden zich de activiteiten op het vlak van de sociaal-economische vitaliteit van het landelijk gebied. De provincie ziet deze activiteiten vooral als ondersteunend voor de realisatie van fysieke maatregelen. De aansturing en financiering verlopen niet primair via het ILG. Wel dient vanuit het pMJP gezocht te worden naar kansen en slimme combinaties.

1.2.5 Inbreng van externe partijen

De regionale partners zijn in een vroeg stadium bij het ILG-traject betrokken. Gepoogd is een constante uitwisseling van informatie op gang te brengen.

De reacties op de Verkenning ILG zijn verwerkt in een nieuwsbericht dat in december 2005 aan alle partijen is verstuurd. Daarnaast zijn de reacties meegewogen in de verdere ontwikkeling van de ILG-plannen over bijvoorbeeld de gebiedsindeling en de uiteindelijke presentaties tijdens de *Bestuursconferentie* 8/9 februari in Bergen. Ter voorbereiding van de conferentie en ter lering, is een dwarsdoorsnede van partijen op werkbezoek geweest in Limburg waar al gewerkt wordt met gebiedscommissies en gebiedsbureaus.

Bestuursconferentie

Partijen uit het landelijk gebied waaronder programmapartners, grote gemeenten, natuur- en landbouworganisaties, waterschappen en provinciale vertegenwoordigers spraken 8 en 9 februari in een bredere setting over de betekenis van het ILG voor provincie Noord-Holland. Tijdens deze bestuurlijke startbijeenkomst werd ingegaan op onderwerpen als de rol- en taakverdeling, de mogelijke samenwerkingsmodellen en de belangen van de bij het ILG te betrekken partijen.

De stelling van GS dat een te groot aantal overlegstructuren binnen de provincie verlamd en inefficiënt kan werken werd door vrijwel alle partijen onderschreven. De door GS voorgestelde indeling in zeven gebieden werd met een aantal kanttekeningen door een meerderheid als goed werkbaar geacht.

Naar aanleiding van de conferentie is opnieuw een nieuwsbericht verstuurd aan alle partijen met daarin de weergave van de planning voor het komende half jaar. Wat de portefeuillehouders betreft is er regelmatig overleg gevoerd op bestuurlijk niveau met grote gemeenten, projecten of gebieden. Ambtelijk bezien is veel informatie telefonisch uitgewisseld en/of door vergaderingen in de verschillende regio's.

Gebiedsbezoeken

GS hebben tijdens de ILG-bestuursconferentie in Bergen duidelijk aangegeven de ingeslagen weg van overleg ter voorbereiding van besluitvorming een vervolg te willen geven. Daarom heeft de provincie als vervolg zes¹ regionale bestuurlijke werkconferenties georganiseerd. Er was veel belangstelling voor deze bijeenkomsten wat leidde tot goed bezochte werkconferenties waarbij zeer diverse partijen aanwezig waren. Gedeputeerde Staten van Noord-Holland wilden tijdens deze werkbezoeken samen met de partijen uit de gebieden kijken naar de prioriteiten per gebied. Het doel van deze bezoeken was om tot een soort gebiedskarakteristiek en een agenda voor de komende tijd te komen. Onderwerpen die hierbij aan bod kwamen waren de initiatieven/inspanningen van de regio zelf, de mogelijkheden om samen met de gebiedpartners de financieringstekorten te dichten en de gezamenlijke ambities en doelen alsnog te realiseren. Daarnaast kwam de ILG organisatie, regionaal en provinciaal aan bod. Tijdens deze bezoeken is per gebied een overzicht van de belangrijkste opgaven en projecten/programma's gepresenteerd. Tegelijkertijd is er een eerste inschatting van de programmering gegeven met als doel om tot een realistische, gedragen programmering te komen. De resultaten van de bijeenkomsten zijn verwerkt in hoofdstuk 3 van dit concept pMJP deel A.

Vervolg

Medio mei 2006 is, parallel aan het gereed komen van het concept pMJP, een brief uitgegaan naar de regionale partners waarin de ontwikkelingen en procedures omtrent de formering van gebiedscommissies en de werkvoorraad aan de partners zijn voorgelegd. In november is hierover met de regionale partners teruggekoppeld, door een nieuwsbrief. De gebiedscommissies worden in december 2006 benoemd en in januari 2007 worden zij aan de regio gepresenteerd tijdens informatieve regiobijeenkomsten.

1.3 Vervoltraject pMJP

1.3.1 Onderhandelingen met het rijk: A-deel

In augustus 2005 heeft het rijk een eerste indicatie gegeven van de doelen die in het kader van het ILG in het convenant tussen het rijk en de provincies werden opgenomen. De provincies hebben hier in het najaar van 2005 gezamenlijk (in IPO verband) op gereageerd. In februari 2006 heeft het rijk haar eerste bod gepresenteerd. In dit bod zijn de te leveren prestaties en de daarbij behorende rijksbudgetten opgenomen. Hoofdstuk 2 beschrijft de interpretatie van dit rijksbod door de provincie.

Medio mei deed de provincie (GS) een tegenbod. Het onderliggende concept A-deel van het pMJP de is bestuurlijke inzet voor de uitwerking van het uitvoeringsconvenant met de minister van Landbouw, Natuur en Voedselkwaliteit over de prestaties en de omvang van de investering van het rijk in het landelijk gebied in Noord-Holland. In bijlage IX wordt beschreven hoe dit concept pMJP zich verhoudt tot de IPO afspraken over het pMJP.

¹ De bestuurlijke werkconferentie van Texel is gecombineerd met een reeds gepland werkbezoek van de Gedeputeerde dhr. Moens aan het eiland

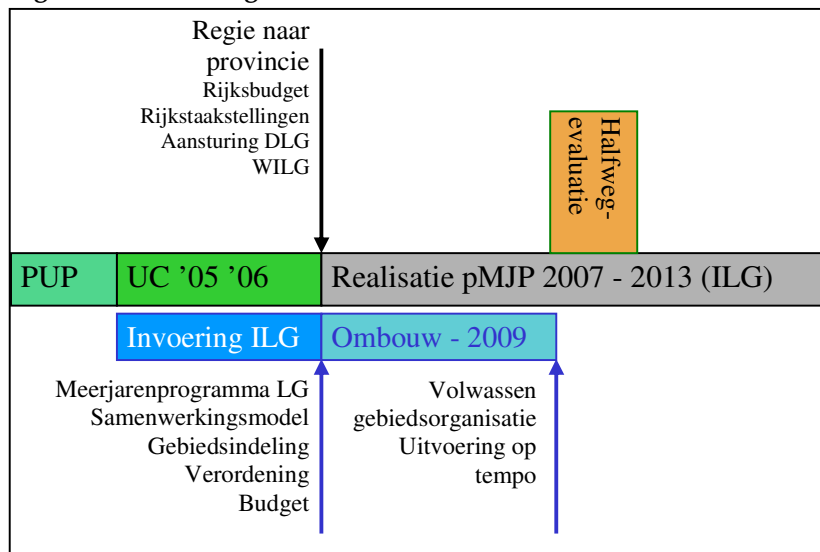
Deze uitwerking heeft in oktober geleid tot een akkoord tussen GS en de minister van LNV als tussenstap naar ondertekening van de definitieve overeenkomst met het Rijk in december 2006.

1.3.2 Vooruitblik proces van de totstandkoming pMJP B-deel

Het B-deel van het pMJP omvat het uitvoeringsprogramma. Het beschrijft concreet welke middelen aan welk project worden gekoppeld en welke bijdrage dat project vervolgens aan één of meerdere van de ILG-doelen levert, teneinde de lange termijn prestaties te behalen.

De jaarlijkse cyclus voor de totstandkoming van het B-deel is beschreven in paragraaf 3.2.

Figuur 1.2: Invoering van het ILG



Overdragen van bevoegdheden naar de regio:

- Het eerste B-deel, waarvan de uitvoering plaatsvindt in het jaar 2007, zal in 2006 grotendeels onder regie van de provincie worden opgesteld.
- Op 1 januari 2007 draagt de provincie de 'inboedel' over aan de regio. De regio (gebiedscommissie) bereidt vanaf 2007 jaarlijks een voorstel voor het regionale uitvoeringsprogramma voor. Het eerste voorstel zal worden meegenomen in de provinciale begroting voor 2008. De provincie zal de uitvoeringsorganisatie daarbij de eerste jaren actief ondersteunen.
- De samenwerking van regionale partijen in een gebiedscommissie zal in de periode 2008-2009 verder rijpen en ontwikkelen. Het einde van deze periode valt samen met de Mid Term Review (halfwegevaluatie) waarbij ook gekeken zal worden naar de stand van zaken in de ontwikkeling van de uitvoeringsorganisaties.
- Vanaf 2010 dient er overal sprake te zijn van een volwaardige en op tempo zijnde regionale uitvoeringsorganisatie.

De provincie blijft verantwoordelijk voor de jaarlijkse rapportage richting het rijk en zal de informatie aanleveren en de onderhandelingen voeren voor de halfwegevaluatie van 2009. Ook voor de eindafrekening in 2013 is de provincie verantwoordelijk. Bijlage I bevat een schema waarin de planningscyclus is weergegeven.

2 Doelen en prestatieafspraken ILG 2007 – 2013

Dit hoofdstuk geeft een feitelijke beschrijving van de ILG-thema's en van de rijks- en de provinciale doelen, specifiek voor Noord-Holland. Ook de resultaten van de onderhandelingen met het rijk worden weergegeven.

2.1 Beschrijving van de rijks-thema's voor het landelijk gebied

Het rijk heeft in haar rMJP2 een aantal thema's voor het landelijk gebied vastgesteld. In het algemeen spelen de volgende thema's in Noord-Holland en de daaraan gekoppelde algemene beleidsdoelstellingen:

- *Veelzijdige natuur*: Behoud, herstel, ontwikkeling en duurzaam gebruik van de natuur. Verwerving, inrichting en beheer EHS-natuur.
- *Recreatie aantrekkelijk Nederland*: Landelijk gebied aantrekkelijk en toegankelijk maken voor dagrecreatie. Goed bereikbaar grootschalig groen voor recreatie om de stad.
- *Landschap met kwaliteit*: Behoud en versterking gebiedseigen kenmerken in Nationale Landschappen. Landschapselementen, cultuurhistorie en recreatief medegebruik.
- *Vitale landbouw*: Inzet is een landbouw die op de lange termijn concurrerend en duurzaam kan blijven produceren.
- *Duurzaam Bodemgebruik*: Gebruikswaarde van bodem behouden of herstellen.
- *Waterbeheer op Orde*: Watersysteem op orde voor veiligheid, watertekort, -overschot en waterkwaliteit.
- *Sociaal-economische vitaliteit* : Geen afgebakende rijksdoelen: realisering van dit thema is in de eerste plaats de verantwoordelijkheid van lokale bewoners/ondernemers.

Het in het rMJP1 opgenomen thema 'milieu' is in de overeenkomst niet als apart thema opgenomen, maar geïntegreerd in de thema's natuur, landbouw, bodem en water .

2.2 Onderhandelingen met het rijk succesvol

Op basis van de thema's voor het landelijk gebied heeft het rijk een indicatie van ILG-doelen gegeven. In februari 2006 is deze indicatie opgenomen in een eerste bod van het rijk. In dit bod waren de te leveren prestaties en de daarbij behorende rijksbudgetten opgenomen.

Op dit bod is in IPO-verband gereageerd. Belangrijkste punten van onderhandeling waren:

- meer rijksmiddelen dan geboden om de gestelde doelen op tijd te kunnen behalen
- beperking van het aantal subdoelen.

De onderhandelingen waren succesvol voor de provincies. De minister zegde toe (na een onderzoek van de commissie Verheijen) zich te zullen inspannen om meer rijksmiddelen voor ILG vrij te maken. Hij wilde dit echter niet in de bestuursovereenkomst opgenomen zien. De minister geeft wel meer ruimte voor flexibiliteit in de inzet van middelen door voor de Economische Hoofdstructuur (EHS) en Recreatie om de Stad (RodS) te spreken over een inspanningsverplichting. Ook de subdoelen zijn teruggebracht: voor milieu zijn minder

sudoelen opgenomen en het onderdeel 'robuuste verbindingzones' is als apart doel onder EHS vervallen.

Versnelling uitvoering

Alle provincies hebben aangegeven dit rijksbod, onder voorwaarden, te zullen accepteren. Provincie Noord-Holland heeft daarbij ingezet op versnelling van de uitvoering. Voor de activiteiten in de kern van ILG (Natuur, Recreatie, landbouw en Nationale Landschappen) is de rijksbijdrage te laag om gestelde doelen tijdig te realiseren (Natuur, Recreatie) of aansprekende resultaten te boeken (Landbouw, Landschap). Het realisatietempo dat het rijksbod mogelijk maakt ligt dus lager dan gewenst. Dit betekent echter niet dat het rijksbod te laag is om de (gewenste) versnelling van de uitvoering door te voeren. De provincie kan immers binnen het ILG met middelen schuiven en zal zo de versnelling in de eerste jaren mogelijk maken. Tot aan de halfwegevaluatie zijn daarom geen concrete financieringsproblemen te verwachten.

Recent behaalde onderhandelingsresultaten: beheer, grondverwerving en inrichting

De provincie wil optimaal van de beschikbare rijksmiddelen voor grondverwerving, inrichting en beheer gebruik kunnen maken.

Belangrijke aandachtspunten zijn:

- uitwerking afspraken rond overdracht *beheer*
- (evaluatie van de gebruikte) normkosten
- wijze van afrekenen
- flexibele inzet gelden mogelijk maken

Na onderhandeling met het rijk zijn al deze punten opgenomen in overeenkomst, met uitzondering van economisch eigendom van gronden. De provincie krijgt wel volledige zeggenschap over de inzet van de BBL-gronden.

Thema's zonder rijksbod

In de Agenda Vitaal Platteland zijn een aantal thema's benoemd waarvoor het Rijk in het rMJP2 vanaf 2007 niet direct geld heeft gereserveerd. De positie van deze thema's in het pMJP wordt kort toegelicht:

o Water

Het Rijk heeft in de Contourennota aangegeven dat toekomstige gelden voor regionaal waterbeheer via het ILG verdeeld zullen worden. In het rMJP2 is geen apart geld voor de realisatie van waterdoelen opgenomen. De provincie gaat ervan uit dat de Rijksbijdrage voor uitvoering van het Nationaal Bestuursakkoord Water en het maatregelenprogramma van de Europese Kaderrichtlijn Water in overleg met provincies en waterschappen bepaald worden. Die Rijksbijdrage zal vervolgens via het ILG verdeeld worden. Cofinanciering voor waterdoelen zit in het pMJP en is met name te vinden bij:

- Grondverwerving EHS (Rijk) en ecologische verbindingen (provincie)
- Milieukwaliteit, o.m. verdrogingbestrijding (Rijk)
- Grondverwerving recreatie
- Inrichting recreatieve verbindingen

- Nationale Landschappen (icoon Horstermeer, Stelling van Amsterdam)
Eventuele afspraken met waterschappen over “cofinanciering” en “werk met werk maken” zullen worden meegenomen in het akkoord met de Minister, onder voorwaarde dat het rijk aanvullend geld voor water beschikbaar stelt.
- Bodem
Vanaf 2010 komt het meerjarenprogramma bodem in het ILG. Wij stellen voor ook dan pas de programmering van het pMJP te laten lopen. Dit voorkomt dat er twee aansturing- en verantwoordingslijnen ontstaan naar Rijk en PS. Alternatief kan zijn om - pro forma - de meerjarenprogrammering bodem in het pMJP te kopiëren. Voordeel is dat zo expliciet gemaakt wordt dat er geanticipeerd wordt op een verdere integratie van de budgetten. Nadeel is dat er onduidelijkheid ontstaat onder de sturing en verantwoording en de opdracht van de gebiedscommissie. Bovendien geeft het aanleiding tot onnodige bureaucratie. Wij achten het daarom niet wenselijk.

Strategische Milieubeoordeling voor het pMJP?

Volgens de Europese SMB-richtlijn is een SMB verplicht indien het plannen of programma's betreft in de zin van de richtlijn, die aanzienlijke milieu-effecten kunnen hebben. Provinciale meerjarenprogramma's vallen onder de richtlijndefinitie van plannen en programma's. Ze worden namelijk door een overheidsinstantie op- en vastgesteld en ze zijn door een wettelijke bepaling (art. 2.2. van de WILG) voorgeschreven. Daarom is vooraf een screening nodig en is nagegaan of voor het pMJP van de provincie Noord-Holland een SMB moet of kan worden uitgevoerd.

Vooraf is het van belang vast te stellen dat het doel van het meerjarenprogramma landelijk gebied in het algemeen juist is om de kwaliteit van de leefomgeving voor natuur, recreatie en landschap te verbeteren en te komen tot een verbetering van de milieukwaliteit.

Het pMJP bevat geen nieuw beleid, maar programmeert de uitvoering van stand beleid, dat al eerder in (vooral streek)plannen is vastgelegd. Voor Noord-Hollandse streekplan Noord is een SMB uitgevoerd, voor streekplan Zuid niet.

Het **pMJP A-deel** is onvoldoende concreet en komt daarmee niet in aanmerking voor het uitvoeren van een SMB. Zo worden er geen zelfstandige uitspraken gedaan over locaties, locatiekeuzen of tracés, noch worden er richtinggevend uitspraken gedaan voor een volgende planfase. Voldoende concreetheid is een vereiste voor het uitvoeren van een zinvolle SMB. Doel van het pMJP A-deel is de koppeling van geld aan doelen. Het uitvoeren van een SMB zal niet tot een andere afweging kunnen leiden over uitspraken in het pMJP vanwege milieu-effecten met aanzienlijke gevolgen.

In het pMJP **B-deel** (uitvoeringsprogramma) worden alleen projecten opgenomen door GS als ze een uitvoeringstoets hebben doorstaan (o.a. zijn de projecten voldoende planologisch geregeld om tot uitvoering te komen). Een project of programma dient met andere woorden in een ruimtelijk plan (streekplan, streekplanherziening,

bestemmingsplan) te zijn opgenomen. Er is dus een voorafgaand planologisch besluit. Dit ruimtelijke plan kan dan SMB- of mer-plichtig zijn. Als voorbeeld kan dienen een mogelijke waterberging. Zo'n project wordt pas opgenomen in het pMJP als het de uitvoeringstoets heeft doorstaan en o.a. goed planologisch is geregeld. Het voornemen tot het realiseren van een waterberging zal dan in een streekplan(herziening) en/of bestemmingsplan moeten zijn geregeld. Op dit ruimtelijke plan moet dan een SMB of m.e.r. zijn uitgevoerd.

2.3 Resultaten onderhandelingen: rijksdoelen

Voor de provincie Noord-Holland vertalen de in paragraaf 2.1 genoemde thema's en de resultaten uit de onderhandelingen zich in de volgende operationele rijksdoelen. Voor een volledig overzicht van de afspraken met het rijk wordt verwezen naar de Bestuurovereenkomst ILG 2007-2013, die als bijlage 1 bij het PMJP-A deel is gevoegd.

<i>Thema</i>	Rijksdoel	Toelichting	Prestatie-eenheid en aantal	Rijksbijdrage in miljoenen euro's	Bijdragen provincie en derden, in miljoenen euro's
<i>Natuur</i>	Realisatie EHS ²	Hierbij worden de prestaties benoemd voor zowel verwerving en inrichting (en beheer) tot	Grond: 1459 ha Inrichting: 1812 ha	Grond: 37,53 Inrichting: 19	Grond: 5,72 Inrichting: -
	Beheer EHS, inclusief lopende verplichtingen en POP	Via agrarisch natuurbeheer		79,6	
	Milieukwaliteit EHS/ VHR	Bestrijding verdroging TOP-lijst gebieden	3410 ha overig EHS 19.255 ha VHR	24,6	24,6
	Knelpunten Robuuste verbindingso nes opheffen	In kader van MJPO-afspraken worden 2 knelpunten aangepakt. Dit staat los van de afspraken met het rijk voor middelen voor het oplossen van knelpunten in de Groene Uitweg en bij Zaanstad.		0,59	0,59

² De EHS is een samenhangend netwerk van kwalitatief hoogwaardige natuurgebieden op het land en in het water.

	Nationale Parken ³	Het doel omvat 2 beheerpakketten gericht op natuur, recreatie, voorlichting/educatie en		3,01	
	Soortenbeleid	De provincie stelt een meerjarenprogramma op voor soorten waarvoor zij een (inter)nationale		0,67	
	Natuur buiten EHS	Realiseren via agrarisch natuurbeheer, via ganzengedoogovereenkomsten en natuurbraak		Onderdeel beheer EHS	
<i>Recreatie</i>	Recreatie om de stad	Intensief gebruik (flexibel in te zetten), vrije toegankelijkheid en goede	Grond: 1099 ha Inrichting: 400 ha	Grond: 91,40 Inrichting: 8,70	Grond: - Inrichting: 8,70
	PASO	Rijksmiddelen + middelen van NV Schiphol, exclusief voor Haarlemmermeer Groen	Realisatie 500 ha afronden	24,3	
	Beheer recreatie, inclusief lopende verplichtingen	Recreatiepakket onder Programma Beheer (dus niet beheer van recreatiegebieden!)		Onderdeel van beheer EHS	
	Routenetwerk en wandelen, fietsen, varen; wandelen over boerenland	Knelpunten oplossen en km vaarwegen, wandelen over boerenland pm		3,88	28,20 (inspanningsverplichting)
<i>Landschap</i>	Nationaal Landschap	Het rijk heeft in de Nota Ruimte voor elk Nationaal Landschap kernkwaliteiten geformuleerd. Deze zijn vertaald in uitvoeringsprogramma's. Landschappen (deels) in NH: Groene Hart, Laag Holland, de Nieuwe Hollandse Waterlinie en de Stelling van Amsterdam)	Prestatie-eenheden worden per NL benoemd, op basis van de uitvoeringsprogramma's	9,2 (incl 0,9 cultuurhistorie)	9,20
	Provinciale Stichting Landschapsbeheer	Subsidies, bij voorkeur in te zetten in de Nationale Landschappen		2,28	

³ Nationale Parken zijn grootschalige natuurgebieden, die (inter)nationaal waardevolle en voor Nederland representatieve belangrijke ecosystemen vertegenwoordigen

<i>Landbouw</i>	Beheer landschap, inclusief lopende verplichtingen Grondgebond en landbouw	Realiseren via agrarisch natuurbeheer Vergroting en verbetering van de landbouwkavels	9369 ha	Onderdeel van beheer EHS 2,61	2,61 + 6,39 POP
	Glastuinbouw	Ontwikkeling van een Greenport Nederland door een verbetering van de ruimtelijke structuur, een goede logistieke infrastructuur en het tegengaan van verspreid vestigen van glastuinbouw			
	Duurzaam ondernemen	Invzet op duurzaam gebruik van agrobiodiversiteit om duurzame productie te bevorderen (aanleg akkerranden) - stimuleren duurzaam gebruik en beheer van natuurlijke hulpbronnen - pilots duurzame productie	pilots	0,83	0,83
<i>Bodem4 en bodem-beheer</i>	Duurzaam bodemgebruik	Provincies formuleren voor alle gebieden gebruiksfuncties bodemambities in de provinciale bodemvisie (inzichtelijk maken op welke wijze de ondergrond is meegenomen als afwegingskader bij planvorming) - 2007-2013, vervolg aan reeds gemaakte pilot-afspraken (BIELLS)	Pilots, visie	0,45	0,45
	Bodemsanering, vanaf 2010	Ernstig verontreinigde locaties met humane, ecologische of verspreidingsrisico's in de periode tot 2015 saneren/beheersen	375000 pbe's indicatief, 1 programma	7,51	
<i>Water</i>	Waterkwaliteit	Realiseren van		5,6	

	maatschappelijk gewenste ecologische toestand van wateren, sanering waterbodems 2010-2013			
--	---	--	--	--

Rijksdoelen per gebied

In deel B (het uitvoeringsplan) geven GS op advies van de gebieden ieder jaar aan welke bijdrage zij aan de ILG doelen zullen gaan leveren. Hierbij zijn de prestaties die horen bij de rijksdoelen voor de thema's natuur, recreatie en water weergegeven voor de verschillende regio's. De prestaties voor landbouw en landschap worden provinciebreed gedefinieerd. Ook is aangegeven welke grote projecten/programma's in deze regio's spelen.

De restanttaakstelling/ opgave per regio is ook inzichtelijk gemaakt op een overzichtskaart. Deze kaart, gemaakt door DLG, is te vinden in bijlage V.

2.4 Provinciale doelen ILG

In aanvulling op de rijksdoelen heeft de provincie Noord-Holland, op basis van het beleidskader en het rapport van de Taskforce, een aantal provinciale doelen geformuleerd. Voor deze doelen is geen rijksgeld beschikbaar. Deze doelen worden gefinancierd door provincie en/of andere partijen. Rijks- en provinciale doelen vormen gezamenlijk het ILG voor Noord-Holland. In onderstaande tabel staat een overzicht van de middelen die de provincie voor deze doelen gereserveerd heeft. De provinciale middelen zijn samengesteld uit bestaand budget voor lopend beleid en de Groene Investeringsimpuls. Waar geen bijdragen opgenomen zijn, wordt het doel gerealiseerd wanneer derde partijen investeren. Over de Noordboog is nog geen definitief besluit genomen ten aanzien van de (hoogte van) de provinciale bijdrage.

Thema	Provinciaal doel	Toelichting	Prestatie-eenheid en aantal	Bijdragen provincie miljoenen euro's
Natuur	Ecologische verbindingzones	(Vervallen rijksdoel) Verbindingen tussen natuurgebieden. Hierbij worden de prestaties benoemd voor zowel verwerving en inrichting (en beheer)	490 ha	15,2
	Ontsnippering ecologische verbindigen		466 stuks	3,8
	Overige robuuste verbindingen	Dit betreft de Noordboog waarover met het rijk nog geen afspraken zijn gemaakt		
	Verwerving bestaande natuur	T.b.v. wintergasten en weidevogels (foeragegebied)		
Recreatie	Groene	(Vervallen rijksdoel) Ontsluiting	226	

<i>Landschap</i>	verbindingen	van de RodS		
	Bestaande recreatie gebieden	Inrichten en beheren van reeds bestaand recreatiegebied	7 stuks	37,18
<i>Landbouw</i>	Landschapselementen	Het voortzetten van een bestaande regeling m.b.t. landschapselementen		
	Archeologische vindplaatsen	Het betreft hier vindplaatsen buiten de nationale landschappen	Ha	0,72
	Laag Holland Grondgebonden landbouw, kavelruil	Grondbank		7,00
	Landinrichting oude stijl	Verbetering van de ruimtelijke structuur voor grondgebonden landbouw	-	
	Grondgebonden landbouw (overig)	Afronden klassieke landinrichtingsprojecten		
		Vervallen rijksdoelen in door GS vastgestelde Raaamplannen en overige gebiedsgerichte documenten (milieukwaliteit buiten VHR, natuurgerelateerde maatregelen in landbouwgebieden, recreatie buiten RODS)	projecten	7,00
<i>Water</i>		Tender water, realisatie provinciaal waterplan in stedelijk en landelijk gebied		11,36

2.5 Uitvoerbaarheid programma: aandachtspunten voor vervolg

In het algemeen kan gesteld worden dat de doelen van het pMJP met de beschikbaar gestelde middelen in ieder geval voldoende zijn om tempo te maken met de uitvoering van het programma.

Bij een beperkt aantal doelen is er echter nog werk aan de winkel om duidelijkheid te verschaffen over de beleidsmatige doelen en instrumenten en programmatische kaders. Zonder die uitwerking is de realisering van de rijksdoelen niet verzekerd.

Aandachtspunten in relatie tot Rijk

In relatie tot het Rijk gaat het dan om de aandachtspunten zoals deze ook bij de bestuursovereenkomst zijn aangegeven:

- planontwikkeling RODS
- beleidsontwikkeling RODS (herijking)
- aansturing kwaliteit DLG
- routenetwerken, met name varen

Voor de provincie is er een opgave ten aanzien van:

- vereenvoudiging provinciale beleidsdoelen en
- omslag naar sturen op prestaties
- uitwerking van versterking sociale-economische aspecten en ook cultuurhistorische buiten de nationale landschappen

Programmatische aandachtspunten (Gebiedscommissies)

- omslag naar sturing op resultaat
- realiseren versnelling en integratie
- sturen op moeilijk realiseerbare doelen en aanpak knelpunten

Deze aandachtspunten staan echter het afronden van de ingezette projecten en een realisatie van de programmadoelen op korte termijn niet in de weg. De opdracht aan de gebiedscommissies, die binnen de kaders van dit A-deel wordt geformuleerd, is dan ook aan de slag te gaan. Het is de taak van de provincie de voorwaarden voor realisatie te waarborgen en nader in te vullen waar nodig.

3. Rol- en taakverdeling rijk, provincie en gebiedspartners

Dit hoofdstuk geeft een beeld van de rol- en taakverdeling tussen rijk en provincie en tussen de provincie en de gebiedspartners.

3.1 Rol- en taakverdeling rijk en provincie

Met de komst van ILG en de Wet Inrichting Landelijk Gebied draagt het rijk de verantwoordelijkheid voor de uitvoering van projecten in het landelijk gebied over aan de provincies.

Over de inzet van het geld maakt elke provincie afzonderlijk afspraken met het rijk, voor een periode van zeven jaar. Rijk en provincies spreken doelen af, die de provincies samen met gemeenten, waterschappen en maatschappelijke organisaties proberen te bereiken. Het rijk bemoeit zich niet met de uitvoering van de plannen. Daarmee is het ILG niet alleen een nieuw financieringssysteem, maar ook een nieuwe werkwijze én een verandering in bestuurlijke verhoudingen.

In het ILG sluit het rijk een meerjarig convenant met elke provincie afzonderlijk. Een 'ILG-convenant' bevat een vast bedrag voor het realiseren van duidelijk omschreven doelen. Het Rijk maakt met elke provincie prestatieafspraken. Houdt een provincie geld over, dan moet ze dat besteden aan ILG-doelen. Is er geld tekort, dan volgt overleg. De provincie betreft vanzelfsprekend gemeenten, waterschappen en maatschappelijke organisaties bij het vaststellen en realiseren van de prestaties.

Het convenant (de bestuursovereenkomst) is bijgesloten als bijlage 1.

3.2 Rol en taakverdeling provincie en gebiedspartners

Noord-Holland is op verschillende manieren in werkgebieden op te delen. In 2005 zijn verschillende varianten voor de gebiedsindeling bekeken en besproken.

Gedeputeerde Staten hebben in 2006 gekozen voor een indeling in zeven gebieden te weten:

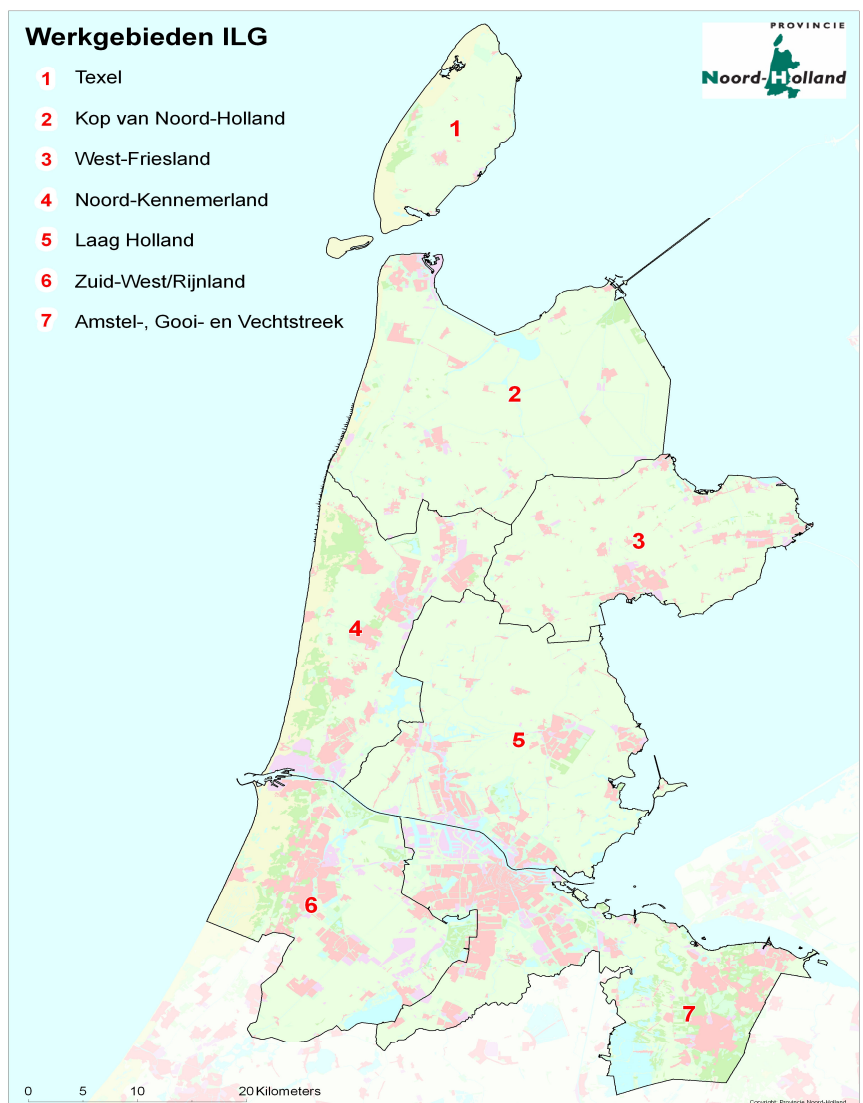
- Texel
- Kop van Noord-Holland
- West Friesland
- Noord-Kennemerland
- Laag Holland
- Zuid-West/Rijnland en
- Amstel-, Gooi- en Vechtstreek

De keuze voor juist deze indeling is mede tot stand gekomen op basis van de reacties op de twee varianten in de 'Verkenning ILG' die september vorig jaar is uitgezet. Er is nu meer rekening gehouden met de bestuurlijke consequenties voor partners als de waterschappen en gemeenten. In figuur 3.1 is deze indeling weergegeven. Iedere regio heeft, afhankelijk van de huidige fysieke (en sociaal-economische) situatie een eigen opgave voor het landelijk gebied. Het project de *Stelling van Amsterdam* krijgt een aparte status, en dus een eigen uitvoeringsplan.

Zeven gebiedscommissies

De provincie zet in op een structurele vorm van regionale samenwerking. Geïnspireerd op het Limburgse model worden zeven gebiedscommissies geformeerd voor de zeven werkgebieden in Noord-Holland.

Binnen dit samenwerkingsmodel dragen regionale gebiedscommissies zorg voor de integratie en samenwerking. Over de uitvoering worden direct afspraken gemaakt met de resultaatverantwoordelijke uitvoerders (zogenaamde contractpartners en/of subsidiebegunstigden). De rol- en taakverdeling tussen provincie, gebiedscommissie en contractpartners is, in grote lijnen, als volgt:

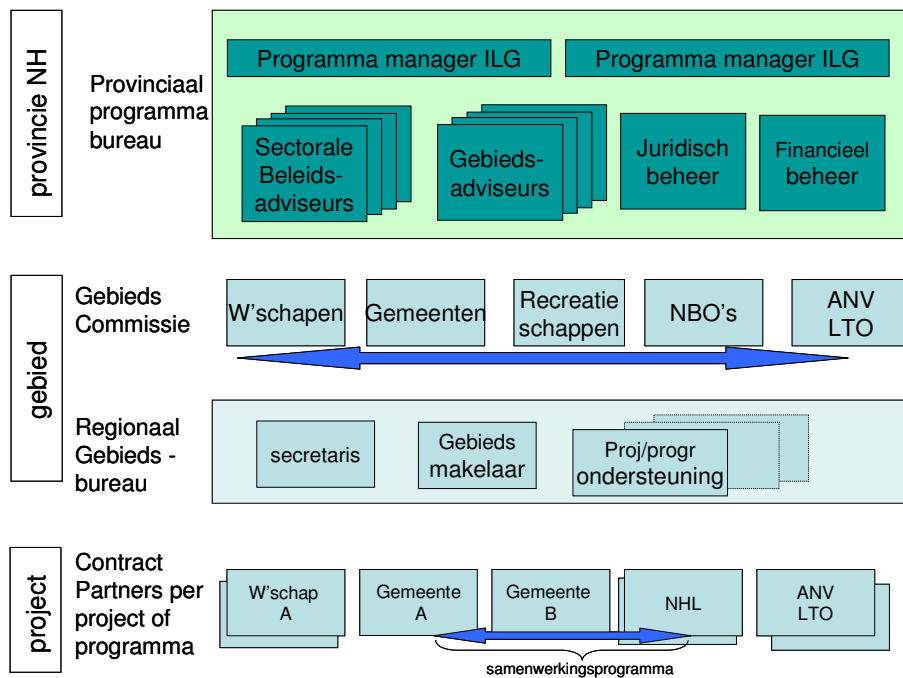


Figuur 3.1 ILG Gebiedsindeling

- De provincie (GS) regisseert de uitvoering van prestatieafspraken en ziet toe op bestedingen;

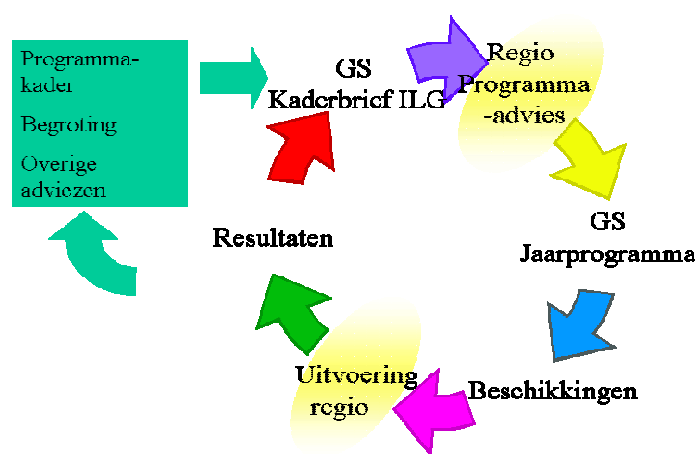
- De gebiedscommissie waarborgt integraliteit en aansluiting bij het gebied en opereert op een hoog abstractieniveau. Daarnaast is de commissie verantwoordelijk voor de directe communicatie met de provincie;
- De contractpartners (bijv. DLG, waterschap) realiseren de projectresultaten.

Figuur 5.1: Externe organisatie



De zeven gebiedscommissies worden formeel benoemd door de Provincie Noord-Holland. De gebieden krijgen een geautoriseerde taak. De voorzitter van de gebiedscommissie zal eveneens door de provincie worden benoemd. Qua samenstelling van de gebiedscommissie is ingezet op een (daad)krachtige club van een beperkte omvang. De commissie wordt gevoed door de inliggende gemeenten en vertegenwoordigers van belangenorganisaties op het gebied van landbouw, recreatie, etc.

De gebiedscommissie brengt jaarlijks advies uit over de invulling van het B-deel van het pMJP. Figuur 5.2 geeft de jaarlijkse programmacyclus weer.



Figuur 5.2: Jaarlijkse programmacyclus pMJP

Het regionaal gebiedsbureau

De gebiedscommissie worden ondersteund door een gebiedsbureau, waarin een gebiedscoördinator fungeert als hoofd van het bureau. Deze coördinator onderhoudt contacten met de provincie en staat de commissie als secretaris ter zijde.

Het gebiedsbureau zorgt samen met de commissie voor de één-loket-functie. Dat wil zeggen dat er op één punt alle informatie te verkrijgen is over ILG, voor alle doelgroepen in de regio.

3.3 Interne organisatie: programmabureau voor doelgerichte sturing

De provincie Noord-Holland is, via het uitvoeringscontract met het rijk, verantwoordelijk voor de realisatie van de ILG-doelen. Om deze ILG-doelen in een tijdsbestek van zeven jaar te kunnen realiseren is blijvende aandacht nodig voor de doelgerichtheid van de uitvoeringsprojecten waarvoor een bijdrage vanuit het ILG-budget wordt verstrekt.

Vanuit haar regierol zal de provincie Noord-Holland een vorm van programmamanagement gaan voeren waarmee voldoende grip en sturingsmogelijkheden ontstaan om de realisatie van deze doelen te kunnen borgen zónder daarbij op de stoel van de partij te gaan zitten die verantwoordelijk is voor het project(resultaat). Hiervoor wordt een programmabureau ILG ingericht.

Er moet optimaal gebruik worden gemaakt van de momenten waarbij provinciale sturing mogelijk is. Dit zijn o.a. de volgende momenten:

- Het eerste B-deel van het provinciale uitvoeringsprogramma;
- De periodieke kaderbrieven voor de regionale uitvoeringsprogramma's;
- De periodieke vaststelling van de B-delen vanaf 2007;
- De beschikkingen voor subsidietoekenning;
- De beschikking voor subsidie vaststelling;
- De jaarlijkse voortgangsrapportages voor de projecten- en programmavoortgang;
- De halfwegevaluatie met betrekking tot de programmavoortgang.

Om de beoogde ILG-doelen te realiseren door middel van de daarvoor beschikbaar gestelde rijks, provinciale en regionale budgetten wordt vooral ingezet op het uitvoeren van integrale (meervoudige doelen) projecten. In het proces van selecteren en honoreren van projectvoorstellen wordt daarom nadrukkelijk gestuurd op de volgende criteria:

- Integraliteit
- Tempo
- Flexibiliteit
- Doelmatigheid

