

# Zwemwater in Noord-Holland

*Plan van Aanpak*  
*Implementatie nieuwe Europese Zwemwaterrichtlijn*



## Voorwoord

Voor u ligt het plan van aanpak 'Zwemwater in Noord-Holland'. Het plan van aanpak is het Noord-Hollandse spoorboekje voor de implementatie van de nieuwe Europese Zwemwaterrichtlijn. Het plan van aanpak bevat de beleidsuitgangspunten en ambities, en een stappenplan tot 2011 om te komen tot goed en veilig zwemwater op alle Noord-Hollandse zwemlocaties.

Het plan van aanpak is een gezamenlijk plan van de provincie Noord-Holland en de waterkwaliteitsbeheerders. Het plan van aanpak is opgesteld door:

- Wilma Anthonisse (provincie Noord-Holland, Directie Subsidies, Handhaving en Vergunningen);
- Lilian Bernhardi (provincie Noord-Holland);
- Peter Boon (provincie Noord-Holland);
- Eva de Bruin (Waternet; Waternet is de gemeenschappelijke organisatie van Hoogheemraadschap Amstel, Gooi en Vecht en gemeente Amsterdam);
- Gert van Ee (Hoogheemraadschap Hollands Noorderkwartier);
- Ben Eenkhoorn (Hoogheemraadschap Hollands Noorderkwartier);
- Dianne Slot (Hoogheemraadschap van Rijnland)
- Rona Vink (Rijkswaterstaat Dienst Noordzee);
- Ton de Vrieze (Rijkswaterstaat, Dienst IJsselmeergebied).

Haarlem, februari 2007.

## Inhoudsopgave

1.	Inleiding .....	4
2.	Activiteiten voor binnenwateren en voor kust-/overgangswateren.....	7
2	Verantwoordelijkheden en communicatie.....	14
4	Tijdsplanning en prioritering .....	16
5	Inschatting benodigde financiële en personele middelen.....	18
6	Literatuur .....	21
	Bijlagen.....	22

## 1. Inleiding

### 1.1. Aanleiding

De provincie Noord-Holland heeft een nieuw provinciaal Waterplan 2006-2010 opgesteld. Het thema water en openluchtrecreatie is in het Waterplan als speerpunt aangemerkt. De formulering van nieuw zwemwaterbeleid neemt daarmee een belangrijke plaats in. Daarnaast is de nieuwe Europese Zwemwaterrichtlijn op 24 maart 2006 in werking getreden.

Anno 2006 heeft Noord-Holland circa 100 officiële zwemlocaties (zie bijlage 2). Deze officiële zwemlocaties moeten voldoen aan bepaalde waterkwaliteitseisen. De officiële zwemlocaties zijn toegankelijk en als zodanig herkenbaar.

Het Plan van Aanpak 'Zwemwater in Noord-Holland' is het Noord-Hollandse spoorboekje voor de implementatie van de nieuwe Europese Zwemwaterrichtlijn, en geeft aan hoe omgegaan wordt met andere zwemwateropgaven en ambities.

### 1.2. Plan van aanpak

Het Plan van Aanpak 'Zwemwater in Noord-Holland' is een document met beleidsuitgangspunten en ambities resulterend in een stappenplan tot 2011 en is een gezamenlijk plan van provincie en waterkwaliteitsbeheerders.

In dit plan van aanpak wordt aangegeven wat de waterpartners (de provincie, Rijkswaterstaat en de waterkwaliteitsbeheerders) willen bereiken door structureel samen aan het werk te gaan met de implementatie van de nieuwe Zwemwaterrichtlijn en hoe om te gaan met cyanobacteriën en zwemmersjeuk.

### 1.3. Ambitie

Noord-Holland streeft naar gezond en veilig zwemwater. De gezamenlijke ambitie is dat zoveel mogelijk zwemwaterlocaties behouden worden onder de nieuwe Zwemwaterrichtlijn tegen maatschappelijk verantwoorde kosten.

Doel voor de planperiode van het Waterplan 2006-2010 is het aantal zwemlocaties in Noord-Holland te handhaven of uit te breiden. De inzet van de provincie Noord-Holland is om ongeveer 10 nieuwe officiële zwemlocaties, op nader te bepalen plaatsen, toe te voegen. Op probleem- en risicolocaties worden maatregelen genomen en in het uiterste geval goed beargumenteerd (bijvoorbeeld indien er geen haalbare maatregelen zijn te identificeren of als de maatregelen disproportionele kosten met zich meebrengen) opgeheven of vervangen door nieuwe locaties. Uitgangspunt hierbij is dat de nieuwe locatie dient voor dezelfde doelgroep en/of gelegen is in dezelfde regio als de oorspronkelijke locatie<sup>1</sup>. Daarnaast is de ambitie dat de Blauwe Vlag jaarlijks wappert bij de zwemlocaties aan de Noord-Hollandse stranden als teken van een uitstekende kwaliteit.

Daarnaast is de ambitie:

---

<sup>1</sup> Uitgangspunt bij probleemlocaties zijn het treffen van maatregelen en indien dat niet kan, vervangende locatie onderzoeken. Bij afwezigheid van geschikte vervangende locatie wordt de probleemlocatie opgeheven en verdwijnt een zwemlocatie.

- Zwemmers te informeren met actuele gegevens (bijvoorbeeld onderzoeken of een voorspellingsmodel bijvoorbeeld voor drijfalg/blauwalg een oplossing is) en hierover afspraken te maken met de waterkwaliteitsbeheerders;
- Niet-fecale verontreinigingen die wellicht leiden tot gezondheidsklachten, zoals cyanobacteriën en zwemmersjeuk specifiek laten opnemen in het zwemwaterprofiel. De provincie kan geraadpleegd worden over klachtenpatronen van het huidige zwemseizoen en over afgelopen jaren;
- Het maken van nadere afspraken in 2007 met de water- en locatiebeheerders over de precieze aanpak om onze doelen te bereiken en over de bijbehorende fasering;
- Gedurende de planperiode onderzoeken of er nog meer locaties in aanmerking komen voor de kwalificatie officiële zwemlocatie (>10);
- De wensen van de nieuwe Zwemwaterrichtlijn zo veel mogelijk afstemmen met mogelijk conflicterende functies;
- Meedenken op de vertaling van de Europese richtlijn naar de Nederlandse wetgeving (o.a. op het gebied van cyanobacteriën, zwemmersjeuk, botulisme, veiligheid, verantwoordelijkheden en communicatie/voorlichting);
- Voorbereiden op de overgangperiode tussen het gebruik van 'oude' en 'nieuwe' parameters en de daarbij behorende normen, bemonstering en monitoring door de waterkwaliteitsbeheerders;
- Afspraken maken over benodigde maatregelen zwemwaterlocaties en kostenverdeling met waterkwaliteitsbeheerders en locatiebeheerders.

#### 1.4. Rollen en verantwoordelijkheden van betrokken partijen

De rol van de provincie bestaat uit het aanwijzen en afvoeren van zwemlocaties in niet-rijkswateren, en het analyseren van aangeleverde monitoringgegevens van zwemwaterlocaties in relatie tot het afgeven van zwemadviezen. Dit doet de provincie in nauw overleg met de waterkwaliteitsbeheerders en locatiebeheerders. Voor rijkswater doet de provincie een verzoek aan Rijkswaterstaat voor het aanwijzen en afvoeren. Monitoren van waterkwaliteit en het geven van zwemadviezen doet de provincie voor alle wateren. De waterkwaliteitsbeheerders zijn verantwoordelijk voor de waterkwaliteit, de provincie voor toezicht op de veiligheid en hygiëne.

#### 1.5. Wet- en regelgeving

De huidige wetten, beleid en regelgeving van belang voor zwemwater staan weergegeven in tabel 1.

**Tabel 1: Wet- en regelgeving voor zwemwater.**

Niveau	Beleid, wet-/regelgeving
Internationaal	<ul style="list-style-type: none"> <li>- Kaderrichtlijn water;</li> <li>- Zwemwaterrichtlijn (2006/7/EG) (oude Zwemwaterrichtlijn: 76/160/EEG);</li> </ul>
Nationaal	<ul style="list-style-type: none"> <li>- Wet hygiëne en veiligheid badinrichtingen en zwemgelegenheden;</li> <li>- Besluit hygiëne en veiligheid badinrichtingen en zwemgelegenheden;</li> <li>- Wet verontreiniging oppervlaktewater;</li> <li>- Wet op waterhuishouding (regelt functie aanwijzing);</li> <li>- Besluit kwaliteitsdoelstellingen en metingen oppervlaktewater;</li> <li>- NW4; 4e nota Waterhuishouding;</li> </ul>
Lokaal	<ul style="list-style-type: none"> <li>- Waterplan 2006-2010;</li> <li>- Waterbeheersplannen.</li> </ul>

De huidige Europese Zwemwaterrichtlijn (76/160/EEG) is in de Nederlandse wetgeving geïmplementeerd in de Wet hygiëne en veiligheid badinrichtingen en zwemgelegenheden (Whvbz), het Besluit hygiëne en veiligheid badinrichtingen en zwemgelegenheden (Bhvbz) en de Wet verontreiniging oppervlaktewateren (Wvo). De provincie is op basis van de Whvbz toezichthouder op zwemlocaties en geeft zwemwateradviezen.

De nieuwe Europese Zwemwaterrichtlijn (2006/7/EG) is de opvolger van de Zwemwaterrichtlijn uit 1976 (zie ook Bijlage 1). Implementatie in de Nederlandse wetgeving dient uiterlijk 24 maart 2008 te zijn afgerond. Het doel is het beschermen van de gezondheid van zwemmers in oppervlaktewateren. De nieuwe richtlijn geeft bepalingen met betrekking tot monitoring en de indeling van zwemwaterkwaliteit in kwaliteitsklassen (uitstekend, goed, aanvaardbaar en slecht) evenals de verstrekking van informatie over de kwaliteit aan het publiek en de Europese Commissie. Er wordt een pro-actief beheer van de zwemwaterkwaliteit voorgeschreven, risico's moeten in kaart gebracht worden en maatregelen uitgevoerd om een 'goede' zwemwaterkwaliteit te bereiken. De lidstaten worden beoordeeld op het behalen van de 'aanvaardbare' zwemwaterkwaliteit (vanaf 2015, toetsing op basis van 3 of 4 jaar, met andere woorden: in 2011 moet deze zwemwaterkwaliteit zijn bereikt; dit is een resultaatsverplichting) en hebben een inspanningsverplichting om te komen tot een 'goede' kwaliteit. Voor de klasse 'slecht' moet een permanent zwemverbod worden ingesteld als er geen haalbare maatregelen zijn te identificeren of als de maatregelen disproportionele kosten met zich meebrengen.

De nieuwe richtlijn hanteert andere normen voor verontreinigingen van fecale herkomst, die over het algemeen iets strenger zijn dan de normen uit de vorige richtlijn (zie Bijlage 1). Zo stelde de oude richtlijn normen ten aanzien van de totale hoeveelheid colibacteriën. In de nieuwe norm wordt alleen gekeken naar een specifiek soort colibacterie die voorkomt in menselijke ontlasting: de escherichia-colibacterie (en intestinale enterococci). Verder geeft de nieuwe Europese richtlijn meer aandacht aan het probleem van de cyanobacteriën: deze kunnen zowel visueel (drijfslagen) als door analyse van de door deze organismen geproduceerde gifstoffen worden aangetoond.

In Noord-Holland vindt afstemming plaats met het proces dat doorlopen wordt rond de implementatie van de Europese Kaderrichtlijn Water (KRW). In de KRW detailanalyse (uitwerken van doelen, maatregelen en kosten op het niveau van individuele waterlichamen) worden probleemlocaties meegenomen.

## **1.6. Leeswijzer**

In hoofdstuk 2 wordt kort weergegeven welke trajecten nodig zijn om in de toekomst aan de nieuwe Zwemwaterrichtlijn én aan de ambities van de provincie Noord-Holland ten aanzien van zwemwater(locaties) te voldoen. In hoofdstuk 3 staat beschreven wat de rol- en taakverdeling is tussen de betrokken waterpartners, onder meer rond communicatie en informatieoverdracht naar het publiek. Hoofdstuk 4 bevat een overzicht van de tijdsplanning en de prioriteiten van te nemen acties. In hoofdstuk 5 wordt een overzicht gegeven van de benodigde financiële en personele middelen om het plan van aanpak te realiseren.

## 2. Activiteiten voor binnenwateren en voor kust-/overgangswateren

In dit hoofdstuk wordt kort weergegeven welke trajecten nodig zijn om in de toekomst aan de nieuwe Zwemwaterrichtlijn én aan de in hoofdstuk 1 beschreven ambities te voldoen.

### 2.1. Opstellen zwemwaterprofielen

Voor elk zwemwater moet volgens de nieuwe richtlijn een zwemwaterprofiel worden opgesteld (zie Bijlage 1). Een zwemwaterprofiel is in eerste instantie bedoeld om inzicht te krijgen in de fecale verontreinigingsbronnen en –routes naar het zwemwater en richt zich op de indicatoren voor fecale verontreiniging: *Escherichia coli* (*E. coli*) en intestinale enterococci (parameters van de nieuwe EU-richtlijn) óf (thermotolerante) bacteriën van de coligroep en fecale streptococci (huidige parameters). Er is een handreiking voor waterkwaliteitsbeheerders ontwikkeld en een daarbij behorend spreadsheetmodel 'Zwemprof'. Deze handreiking zal als basis gebruikt worden om voor alle locaties een zwemwaterprofiel te maken. In het zwemwaterprofiel moeten ook andere parameters, welke gezondheidsklachten bij zwemmers kunnen veroorzaken, opgenomen worden. Het zwemwaterprofiel moet worden beoordeeld en geactualiseerd zoals bepaald in bijlage III van de Zwemwaterrichtlijn (zie Bijlage 1, Kader 'Het Zwemwaterprofiel').

### *Doelstellingen*

De waterkwaliteitsbeheerders van de regionale en rijkswateren zullen, gefaseerd, alle zwemlocaties volgens de nieuwe Europese Zwemwaterrichtlijn monitoren en zwemwaterprofielen opstellen. In Noord-Holland wordt gestreefd naar een compleet beeld van zwemwaterprofielen eind 2009<sup>2</sup>. Samen met de waterkwaliteitsbeheerders en de locatiebeheerders gaat de provincie na welke maatregelen voor de probleem- of risicolocaties nodig zijn en wat de haalbaarheid van deze maatregelen is. Wanneer sanering van een locatie niet haalbaar is, streven wij er naar de locatie af te voeren als officiële zwemlocatie. Het uitgangspunt is echter zoveel mogelijk locaties te behouden en afgevoerde locaties te vervangen door andere zwemlocaties.

### *Acties*

#### *Algemeen:*

- De waterschappen en Rijkswaterstaat monitoren de waterkwaliteit van de zwemlocaties, doen omgevingsonderzoek en rapporteren de resultaten aan de provincie Noord-Holland.
- De waterschappen en Rijkswaterstaat houden bij de uitvoering van hun taken voor zwemwater rekening met de nieuwe Europese Zwemwaterrichtlijn en gaan voldoen aan de verplichtingen die de richtlijn oplegt.

#### *Voor binnenwateren:*

- Voor 2009 hebben de waterkwaliteitsbeheerders voor elke locatie een zwemwaterprofiel opgesteld:
  - Eerst zwemwaterprofielen van locaties die niet voldoen aan de vereiste waterkwaliteit (start medio 2007);

---

<sup>2</sup> De nieuwe Europese Zwemwaterrichtlijn gaat uit van het opstellen van zwemwaterprofielen voor het eerst uiterlijk op 24 maart 2011.

- Daarna van zwemwaterlocaties die in de gevarenzone liggen (voor 2008);
- Als laatste zwemwaterprofielen van alle andere locaties (voor 2009);

*Voor kust- en overgangswateren:*

- Voor 2009 hebben de waterkwaliteitsbeheerders voor elke locatie een zwemwaterprofiel opgesteld;
- 2007-2008: Zwemwaterprofielen voor de kustlocaties uitvoeren (rijkswaterstaat).

Implementatie van de Europese Zwemwaterrichtlijn loopt naast het proces van de Europese Kaderrichtlijn Water. Ter voorkoming van conflicterende doelen is een goede afstemming nodig tussen beide trajecten.

- In beeld brengen van de verspreiding van probleem/risicolocaties (waterkwaliteitsbeheerders).
- In het proces van de Europese Kaderrichtlijn Water gaat de provincie samen met de waterkwaliteitsbeheerders na welke maatregelen voor de probleem- of risicolocaties nodig zijn en wat de haalbaarheid van deze maatregelen is.
- Waterschappen en rijkswaterstaat stellen in het Kaderrichtlijn Water proces uitvoeringsprogramma's op voor te nemen maatregelen op probleemlocaties (tot 2009). De provincie gaat toezien dat deze programma's worden uitgevoerd (tot 2011/2015).

## **2.2. Monitoring en rapportage**

De komst van een nieuwe richtlijn en nieuwe criteria voor de functie zwemwater is ook het moment om onder meer het huidige bemonsteringsprotocol te bekijken. Op basis van het zwemwaterprofiel en de begrenzing van de zwemwaterzones is te verwachten dat monsterpunten komen te vervallen of verplaatst zouden moeten worden om een beter beeld van de waterkwaliteit te krijgen. De rapportage over de zwemwaterkwaliteit naar de EU toe zal waarschijnlijk veranderen. De waterpartners in Noord-Holland vinden dat dit punt (=rapportage) landelijk opgepakt moet worden en wachten op deze ontwikkelingen.

De officiële zwemwaterlocaties in de provincie Noord-Holland zijn opgenomen in de provinciale databases. In Bijlage 2 is een overzicht hiervan opgenomen (stand van zaken 2006), dit zijn de categorie C en categorie D-locaties.

### ***Doelstellingen***

- Inzicht in welke locaties zullen voldoen, mogelijk voldoen of zeker niet voldoen onder de nieuwe richtlijn.
- Update van monsterpunten en bemonsteringsprotocol door alle waterkwaliteitsbeheerders. Monsterpunten liggen in zwemzone.
- In 2004 is in het rapport 'Zwemwater in Waterplan Noord-Holland' (2005) een aanzet gegeven voor een indeling voor categorie C en D inrichtingen. Verfijning van de bij categorie C en D inrichtingen behorende criteria/eisen/richtlijnen is wenselijk.

### ***Acties***

*Voor binnenwateren:*

- 2007: Zowel oude als de twee nieuwe parameters meten gedurende minstens één zwemseizoen (waterkwaliteitsbeheerders);



- (eind) 2007: Evalueren gegevens met 'oude' en 'nieuwe' parameters (Escherichia coli en intestinale enterococci) (provincie samen met waterkwaliteitsbeheerders);
- 2007-2009: De ligging van alle monsterpunten zijn geëvalueerd en punten liggen in de zwemzone (waterkwaliteitsbeheerders);
- 2007: Helderheid over inrichtingseisen locaties (cat. C en D) (provincie).

*Voor kust- en overgangswateren:*

- 2007: Zowel oude als nieuwe parameters meten gedurende minstens één zwemseizoen (Rijkswaterstaat);
- 2008: Evalueren gegevens met 'oude' en 'nieuwe' gegevens (provincie met waterkwaliteitsbeheerders).

### **2.3. In beeld brengen haalbaarheid potentiële nieuwe zwemwaterlocaties**

De provincie Noord-Holland gaat samen met recreatieorganisaties en waterkwaliteitsbeheerders potentiële nieuwe zwemlocaties selecteren en de haalbaarheid van het toevoegen van 10 locaties in beeld brengen. Hierbij worden ook de spontane zwemplekken betrokken. De provincie vraagt de waterkwaliteitsbeheerders ook deze potentiële locaties volgens de nieuwe Europese Zwemwaterrichtlijn te monitoren en hiervoor zwemwaterprofielen op te stellen. In 2007 maakt de provincie nadere afspraken met de water- en locatiebeheerders over de precieze aanpak om de doelen te bereiken en over de bijbehorende fasering en kosten.

Uit overleg op 21 september 2006 met de waterkwaliteitsbeheerders en de provincie Noord-Holland is gebleken dat er circa 15 locaties zijn die nog geen officiële zwemstatus hebben, maar waar wel veelvuldig gebruik van wordt gemaakt door de burgers (zie bijlage 5). Voorgesteld wordt om de inspanningen voor de nieuwe zwemlocaties (opstellen zwemwaterprofiel, bemonstering op nieuwe parameters) in eerste instantie te richten op deze locaties. In 2007 zal worden bekeken wat er moet gebeuren om van de potentiële zwemlocatie een officiële zwemlocatie te maken, en of toekenning van een officiële status haalbaar is. De provincie Noord-Holland is bereid hier een financiële bijdrage aan te leveren.

De provincie gaat deze planperiode onderzoeken of er nog meer locaties in aanmerking komen voor de kwalificatie officiële zwemlocatie. In 2004 heeft de provincie potentiële zwemwaterlocaties geïnventariseerd [DHV, 2005]. Hieruit zijn enkele locaties naar voren gekomen die in aanmerking kunnen komen voor officiële zwemwaterlocatie. Het is wenselijk deze quick scan te updaten (door de provincie directie SHV).

#### **Stappenplan aanwijzen nieuwe officiële zwemlocaties**

Wij onderschrijven het volgende stappenplan rond hoe om te gaan met nieuwe locaties. Onderscheid wordt gemaakt in zwemwaterlocaties waar al gezwommen wordt ('spontane zwemgelegenheid') en een nieuw aan te leggen zwemgelegenheid.

#### **Nieuw aan te leggen zwemgelegenheid:**

- Verzoek voor een nieuwe zwemwaterlocatie komt via de provincie richting de waterkwaliteitsbeheerder (de provincie wijst nu aan vanuit de Wet op de Waterhuishouding);

- De houder van een nieuw aan te leggen locatie voert een vooronderzoek uit naar de omgeving (omgevingsonderzoek)<sup>3</sup> en de waterkwaliteit van de locatie (meetgegevens voor ten minste twee badseizoenen)<sup>4</sup>. De houder overhandigt de informatie aan provincie en waterkwaliteitsbeheerder. De huidige parameters en de parameters van de nieuwe Europese Zwemwaterrichtlijn worden gemeten;
- De waterkwaliteitsbeheerder beoordeelt op basis van de verstrekte gegevens of het verantwoord is vanwege de waterkwaliteit en eventuele saneringskosten, om de locatie toe te voegen aan het monitoringprogramma (mede op basis van een eigen omgevingsonderzoek, (indicatief) zwemwaterprofiel, representativiteit van de locatie etc.). De provincie beoordeelt of de hygiëne en veiligheid in orde zijn;
- De provincie en waterkwaliteitsbeheerder voeren overleg over de voorlopige acceptatie van de locatie en leggen dit voor aan de initiatiefnemer;
- Na akkoord van de provincie en waterkwaliteitsbeheerder wordt de locatie toegevoegd aan het monitoringprogramma. Wanneer een locatie gedurende twee badseizoenen<sup>5</sup> voldoet aan de kwaliteitsnormen van de nieuwe EU-parameters, wordt de locatie als officiële zwemwaterlocatie aangewezen en opgenomen in de jaarlijkse zwemwaterrapportage aan de Europese Commissie.

#### 'Spontane zwemgelegenheid':

In de provincie zijn een aantal locaties aanwezig waar door burgers gezwommen wordt, maar die niet officieel zijn aangewezen als zwemlocatie. Voor deze locaties verlopen de stappen tot aanwijzing als officiële zwemwaterlocatie als volgt:

- De provincie verricht tellingen naar het aantal zwemmers en mogelijke zwemmers op de locatie, en beoordeelt de hygiëne en veiligheid;
- Wanneer er een groot aantal zwemmers is en de hygiëne en veiligheid goed is, verzoekt de provincie de waterkwaliteitsbeheerder om de locatie toe te voegen aan het monitoringprogramma om de waterkwaliteit vast te stellen op basis van de huidige parameters en de parameters van de nieuwe Europese Zwemwaterrichtlijn;
- De provincie en waterkwaliteitsbeheerder voeren overleg over de voorlopige acceptatie van de locatie en leggen dit voor aan een eventuele houder;
- Wanneer een locatie over twee badseizoenen<sup>6</sup> heeft voldaan aan de kwaliteitsnormen van de nieuwe EU-parameters, wordt de locatie als officiële zwemwaterlocatie aangewezen en opgenomen in de jaarlijkse zwemwaterrapportage aan de Europese Commissie.

#### **2.4. Criteria voor functie zwemwater: toekenning, sanering en onderliggende procedures**

In de Europese Zwemwaterrichtlijn staat (artikel 3) dat de lidstaten elk jaar alle zwemwateren aanwijzen en de duur bepalen van het badseizoen. Zij doen dit voor het eerst vóór de aanvang van het eerste badseizoen na 24 maart 2008. Hierbij dient tevens invulling te zijn gegeven aan de burgerparticipatie zoals in de nieuwe richtlijn wordt voorgestaan. Over de opzet en vorm, alsmede criteria wordt op dit moment binnen het LBOW nagedacht.

---

<sup>3</sup> Dit is niet wettelijk verplicht, maar afspraak tussen provincie Noord-Holland en de waterkwaliteitsbeheerders.

<sup>4</sup> Dit is een afspraak tussen provincie Noord-Holland en de waterkwaliteitsbeheerders.

<sup>5</sup> Idem.

<sup>6</sup> Idem.

Momenteel zijn er geen heldere toetsingscriteria geformuleerd om water de functie zwemwater toe te kennen. de provincie Noord-Holland gaat toetsingscriteria formuleren en vastleggen. Criteria die bij andere provincies of rijkswaterstaat reeds geformuleerd zijn of gebruikt worden zullen als startpunt worden genomen. Ook worden hierbij de landelijke ontwikkelingen gevolgd. Nadat de criteria zijn vastgesteld moet onderzocht worden of alle huidige zwemwaterlocaties gehandhaafd kunnen worden. Indien locaties niet voldoen aan de criteria zullen maatregelen geformuleerd worden, die technisch, financieel en maatschappelijk haalbaar zijn, zodanig dat deze locaties (op lange termijn) alsnog zullen voldoen. Indien verbetering van de locatie (ook op lange termijn) niet mogelijk is, zal zo'n locatie opgeheven worden. Onderzocht moet worden op welke manier sanering plaats kan vinden (juridische mogelijkheden, wettelijke bevoegdheden, invloed op beheerders, ruimtelijke spreiding van zwemlocaties, enzovoorts).

Toewijzing en sanering van de functie zwemwater aan een locatie/water zijn de verantwoordelijkheid van de provincie. Echter, ook de waterkwaliteitsbeheerders en de locatiebeheerders en mogelijk andere actoren hebben een rol indien een water de functie zwemwater krijgt (of gesaneerd wordt). De criteria zullen daarom gezamenlijk worden opgesteld met de provincie Noord-Holland als trekker. Derde partijen zullen inspraak hebben op het uiteindelijke resultaat. Zie verder Bijlage 3.

### *Doelstellingen*

- Vaststellen criteria door provincie, in overleg met rijkswaterstaat en waterschappen;
- In kaart brengen van te handhaven en mogelijk te handhaven locaties en de daarbij behorende inspanningen én af te voeren locaties, en een overzicht met de consequenties daarvan (Provincie);
- Waterkwaliteitsbeheerders nemen wateren met de functie zwemwater op in hun beheersplannen. Waterkwaliteitsbeheerders geven voor deze wateren aan wat hun inspanningen zijn die worden verricht om de waterkwaliteit te monitoren en de kwaliteit te beheren dan wel te verbeteren indien de waterkwaliteit niet voldoet aan de norm.

Via het Kaderrichtlijn Water proces (Register Beschermd Gebieden) nemen waterkwaliteitsbeheerders de zwemwateren, die binnen de Europese regels zijn aangewezen, op in hun beheersplannen.

### *Acties*

- 2006-2007: (Concept-)criteria opgesteld (provincie);
- 2006-2007: Consequentie in kaart gebracht (locaties wel of niet handhaven) (provincie);
- 2006- 2011: Waterkwaliteitsbeheerders nemen locaties met zwemwaterfuncties op in beheersplannen en geven aan wat de inspanningen zijn (monitoren waterkwaliteit, beheren/verbeteren waterkwaliteit) in uitvoeringsplan/maatregelplan;
- 2007: Evaluatie criteria en definitief vaststellen (provincie).

## **2.5. Begrenzing zwemwaterzones**

Het Ministerie van Verkeer & Waterstaat heeft in het project 'Beschermd gebieden voor zwemwater en voor oppervlaktewater bestemd voor drinkwaterbereiding onder de Europese Kaderrichtlijn Water (KRW); bepalen van de begrenzing en consequenties van aanwijzing' KRW-conforme protocollen opgesteld voor de begrenzing van

beschermingszones voor zwemwaterlocaties. Tevens worden de consequenties van het toepassen van deze protocollen voor het beleid aangegeven. Deze protocollen zullen in Noord-Holland gebruikt worden om de zwemwaterzones te begrenzen. In de huidige situatie wordt de drijflijn/zwembalk neergelegd door de beheerder van de zwemlocatie. De waterkwaliteitsbeheerder neemt zwemwatermonsters. De begrenzing van de zwemlocaties op basis van de protocollen zal plaatsvinden in nauw overleg tussen de waterkwaliteitsbeheerders, de provincie en de beheerders van de zwemlocaties. De provincie stelt de begrenzing voor en overlegt met de locatie- en waterkwaliteitsbeheerders.

### ***Doelstellingen***

- De waterkwaliteitsbeheerders zullen in de zwemwaterprofielen (zie 2.1) de begrenzingen van de huidige (en toekomstige) zwemwaterlocaties opnemen.
- De begrenzing zal worden vastgesteld door de provincie.

### ***Acties***

- 2007-2009: Begrenzingen zwemwaterzones uitzoeken (provincie in overleg met waterkwaliteitsbeheerders en locatiebeheerders);
- 2007-2009: Opnemen begrenzingen in zwemwaterprofielen (waterkwaliteitsbeheerders).

## **2.6. Veiligheid**

De veiligheid op en in een inrichting omvat vele aspecten. Er zijn nu nog geen heldere criteria gedefinieerd waaraan zwemwater qua veiligheid zal moeten voldoen. Belangrijke aspecten bij een veiligheidsonderzoek zijn gevaarlijke stroming, scheepvaart, conflicterende functies, gevaarlijke speeltoestellen, losse stenen, spijkers, glas, obstakels onder water, kuilen in de bodem, enz.. Veiligheidsaspecten zijn een belangrijk onderdeel in het protocol om de begrenzing van een zwemzone vast te stellen. Mogelijk moet de begrenzing van een zwemzone worden aangepast naar aanleiding van het veiligheidsonderzoek.

### ***Doelstellingen***

- Verbeteren veiligheidssituatie voor badgasten aan de Noordzeekust.
- Eventueel: begrenzing zwemwaterlocaties aanpassen.

### ***Acties***

- Jaarlijks: Veiligheidsonderzoek uitvoeren (provincie) en maatregelen nemen (locatiebeheerders).

## **2.7. Overige verontreinigingen**

*Voor binnenwateren:*

De nieuwe Europese Zwemwaterrichtlijn is gebaseerd op vermindering van voornamelijk fecale verontreinigingen en de daarbij behorende gezondheidslast. De Gezondheidsraad heeft aangegeven dat er ook nog andere oorzaken van gezondheidsproblemen kunnen voorkomen in zwemwater. Hiervoor zijn geen wettelijke normen vastgesteld. Enkele belangrijke (gezondheids)problemen die spelen in Noord-Holland worden hieronder beschreven.

- Cyanobacteriën: jaarlijks zijn enkele locaties in Noord-Holland verdacht van het voorkomen van cyanobacteriën. Bij die locaties moet het microcystinegehalte bepaald worden. Dit is vastgelegd in het Protocol voor cyanobacteriën/blauwalg. De handreiking

zwemwaterprofiel voor cyanobacteriën van het RIZA zal worden gebruikt bij het opstellen van een zwemwaterprofiel, resulterend in passende beheersmaatregelen zodat zwemmers adequaat zijn beschermd. De norm voor cyanobacterie komt overigens niet voor in de nieuwe Europese Zwemwaterrichtlijn (wel op zwemwaterprofiel niveau, artikel 8 ZWR).

- Zwemmersjeuk: Schistosoma dermatitis of zwemmersjeuk is een andere gezondheidsklacht die regelmatig voorkomt in de Noord-Hollandse zwemwateren. De werkgroep zwemmersjeuk heeft hiervoor een conceptprotocol gemaakt.
- Botulisme: botulisme is een andere verontreiniging die voorkomt in de Noord-Hollandse zwemwateren. Botulisme is een ziekte die voornamelijk door dode vogels overgebracht wordt.

*Voor binnenwateren en kust- en overgangswateren:*

Het kan zijn dat er aanleiding is om andere aspecten op te pakken op een zwemlocatie. Dit zijn bijvoorbeeld chemische verontreinigingen en vervuild slib/bagger. Deze aspecten worden dan opgenomen in het zwemwaterprofiel.

#### ***Doelstellingen***

- Cyanobacteriën plaats geven in zwemwaterprofiel (waterkwaliteitsbeheerders tot 2009);
- Zwemmersjeuk aandacht geven in zwemwaterprofiel (waterkwaliteitsbeheerders tot 2009). Indien zwemmersjeuk niet voorkomt op een locatie: dan er verder niets mee doen;
- Overige verontreinigingen opnemen in zwemwaterprofiel (waterkwaliteitsbeheerders tot 2009).

## 2 Verantwoordelijkheden en communicatie

### 3.1 Verantwoordelijkheden en taken van de verschillende actoren

Een evaluatie van de huidige rollen en taken tussen de waterpartners geeft inzicht in de juiste rol- en taakverdeling. Deze evaluatie kan de basis vormen om binnen de provincie heldere afspraken te maken over de rollen en verantwoordelijkheden van alle betrokken actoren. Afstemming vindt tevens plaats op het landelijk overleg met de Unie van waterschappen en het IPO. Zie verder Bijlage 4.

Europese Zwemwaterrichtlijn		EU
Implementatie	Juridisch	VROM
	Rest	LBOW-zwemwater
Whbvz	Rapporteur EU	V&W (RIZA, DG Water)
	Toezicht uitvoering beleid	Provincies
	Uitvoering beleid	Waterkwaliteitsbeheerders
Waterbeheersplan	Waterkwaliteit zwemwater	Waterkwaliteitsbeheerders
	Inrichting locaties	Gemeenten, recreatieschappen, etc.

Indien de rollen en taken goed verdeeld zijn, kan ook de kostenverdeling voor te nemen maatregelen worden afgestemd.

#### *Doelstellingen*

- Transparante en logische verdeling van rollen en verantwoordelijkheden tussen de verschillende waterpartners;
- Op basis van rol- en taakverdeling komen tot een evenwichtige kostenverdeling bij te nemen maatregelen.

#### *Acties*

- 2006-2007: Evaluatie huidige situatie door provincie;
- 2006-2007: Afspraken maken over rollen en verantwoordelijkheden;
- 2007: Afspraken maken over kostenverdeling.

### 3.2 Communicatie en informatieoverdracht

Aan de voorlichting aan het publiek worden in de nieuwe richtlijn strengere eisen gesteld dan in de huidige wetgeving. Er moet meer informatie aan het publiek beschikbaar worden gesteld dan volgens de huidige wetgeving (zoals de actuele indeling van het zwemwater, elk zwemverbod of negatief zwemadvies, een algemene beschrijving van het zwemwater, EU-symbolen op locatie en passende media).

Communicatie en voorlichting over Zwemwater in Noord-Holland wordt vanuit de provincie verzorgd. Belangrijke instrumenten hierbij zijn:

- De Zwemwatertelefoon (voor informatie, vragen en klachten tel. 0800-998 6734);
- De website van de provincie Noord-Holland: <http://www.noord-holland.nl>. Op de website zullen ook de andere betrokken partijen worden weergegeven. Op de internetsites van de waterkwaliteitsbeheerders wordt tevens verwezen naar zwemwater op de site van de provincie;
- Teletekst pagina 725.

Daarnaast wordt op de meeste locaties actuele informatie gegeven door middel van borden, wanneer de situatie daar om vraagt aangevuld met aanwijzingen door de plaatselijke beheerder. Het betreft met name actuele informatie met betrekking tot diepte, drijflijnen en toezicht, maar niet over bijvoorbeeld waterkwaliteit of aanwijzingen ten aanzien van veiligheid en/of hygiëne. Op de borden zullen de logo's van alle betrokken partijen worden weergegeven.

Communicatie is een belangrijk aandachtspunt om zorg te kunnen dragen voor een goed en veilig zwemwater in Noord-Holland. Alleen wanneer de rollen onderling duidelijk zijn en de communicatietrajecten tussen de partners helder zijn kan de informatieoverdracht naar het publiek helder worden uitgevoerd.

### *Doelstelling*

De juiste informatie op tijd bij de badgasten. Dit kan zijn op het strand, maar ook via internet, teletekst of via andere kanalen.

### *Acties*

- 2007-2011: Er zal op Europees niveau nog nader nagedacht worden over eenduidige communicatie en informatieoverdracht naar de badgasten<sup>7</sup>. Hierbij zullen belangenorganisaties en verenigingen worden betrokken;
- In Noord-Holland zal in afwachting van deze ontwikkelingen de provincie doorgaan met de reeds bestaande communicatietrajecten en – middelen;
- Communicatie door de provincie met burgers en locatiebeheerders over veranderingen ten gevolge van de Nieuwe Europese Zwemwaterrichtlijn, door:
  - Het organiseren van een voorlichtingsbijeenkomst over de Nieuwe Europese Zwemwaterrichtlijn met waterkwaliteitsbeheerders, provincie en locatiebeheerders, in februari 2007;
  - Schriftelijke voorlichting aan locatiebeheerders (o.a. brochure, flyer);
  - Communicatie gedurende het opstellen van zwemwaterprofielen en een presentatie van de resultaten;
  - Voorlichting aan het publiek (o.a. middels een persbericht, tv Noord-Holland);
  - Daarnaast: betrekken van mensen die zich bezighouden met communicatie binnen de provincie en/of waterkwaliteitsbeheerders in de werkgroep 'Implementatie Zwemwaterrichtlijn'.

---

<sup>7</sup> Binnen LBOW wordt ook nagedacht over informatievoorziening naar de badgast. Het RIZA trekt de werkgroep Publieks informatievoorziening, waarin ook een aantal provincies zitting hebben.

## 4 Tijdsplanning en prioritering

In dit hoofdstuk wordt een overzicht gegeven van de tijdsplanning en de prioriteiten.

### 4.1 Algemeen

In onderstaand schema is weergegeven in welk jaar welke acties ondernomen gaan worden. In groen staan de acties die voor de nieuwe Zwemwaterrichtlijn genomen moeten worden en in lichtblauw de acties die Noord-Holland wil gaan nemen.

Algemeen	2006	2007	2008	2009	2010	2011
Zwemwaterprofielen opstellen						
Voor locaties die nu niet voldoen	X	X				
Voor locaties in gevarenszone		X				
Voor rest locaties		X	X	X		
Maatregelenprogramma voor probleem-/risicolocaties		X	X	X	X	X
Monitoring en rapportage						
Monsterpunten updaten		X	X	X		
Meten nieuwe en oude parameters	X	X				
Evaluatie effecten nieuwe parameters		X				
Inrichtingseisen concreet voor locaties C&D		X				
In beeld brengen haalbaarheid nieuwe zwemlocaties						
Onderzoek nieuwe zwemlocaties	X	X				
Criteria voor functie zwemwater						
Opstellen concept criteria	X	X				
Locaties in kaart gebracht wel/niet handhaven	X	X				
Criteria vaststellen (definitief)		X				
Locaties in beheerplannen door waterkwaliteitsbeheerders (in KRW traject)	X	X	X	X	X	X
Begrenzing zwemzone						
Locaties begrenzen		X	X	X		
Opnemen in zwemprofiel	X	X	X	X		
Verantwoordelijkheden/communicatie						
Evaluatie huidige verdeling rollen/verantwoordelijkheden	X	X				
Vastleggen rollen/verantwoordelijkheden	X	X				
Vaststellen kostenverdeling maatregelen		X	X			
Communicatie en informatieoverdracht						
Informatie naar badgasten	X	X	X	X	X	X

### 4.2 Binnenwater, kust- en overgangswater

Naast bovenstaande acties die voor alle zwemwaterlocaties gelden zijn er nog aparte ambities/wensen voor binnenwater of kust- en overgangswater. Deze staan in onderstaand schema weergegeven.

Binnenwater	2006	2007	2008	2009	2010	2011
Veiligheid						
Onderzoeklocaties op veiligheid	X	X	X	X	X	X
Overige verontreinigingen						
Cyano opnemen in zwemwaterprofiel	X	X	X	X		
Overige verontreinigingen in profiel	X	X	X	X		



Zwemmersjeuk opnemen in zwemwaterprofiel	X	X	X	X		
--	---	---	---	---	--	--

Kust- en overgangswater	2006	2007	2008	2009	2010	2011
Veiligheid						
Verbeteren veiligheidssituatie/onderzoek	X	X				
Overige verontreinigingen						
Opnemen in zwemwaterprofiel, bijvoorbeeld chemische verontreinigingen en vervuild slib/bagger	X	X	X	X		

## **5 Inschatting benodigde financiële en personele middelen**

In dit hoofdstuk wordt een grof overzicht gegeven van de benodigde financiële en personele middelen om deze ambities te verwezenlijken.

Niet meegenomen zijn de kosten die voortvloeien uit de nieuwe Zwemwaterrichtlijn, die niet in dit Plan van aanpak worden genoemd. Dit zijn bijvoorbeeld kosten voor een uitgebreider monitoringprogramma dan momenteel onder de huidige Zwemwaterrichtlijn op locaties wordt uitgevoerd óf kosten die voortkomen uit andere voorlichtingseisen die mogelijk door de EU worden voorgeschreven.

### **5.1 Benodigde inspanning om Plan van Aanpak te realiseren**

De acties die per locatie genomen moeten worden zijn weergegeven in onderstaand schema, inclusief een indicatieve kostenraming tot 2011:

Actie	Kosten/tijd	Per waterkwaliteitsbeheerder			
		Provincie Noord-Holland	Waternet	HHNK	Rijnland
Opstellen zwemwaterprofielen (circa 100x), inclusief begrenzing zwemzones		15 profielen (à € 10.000) € 150.000	€ 300.000 (nu € 60.000/jaar, 40 profielen)	€ 170.000	€ 10.000 (probleemlocatie), € 3.000 (normale locatie)
Opstellen maatregelenprogramma voor probleem-/risicolocaties		3 probleemlocaties (kosten bovenop profiel € 5.000)	X**	€ 40.000*	X
Monitoring monsterpunten, updaten monsterpunten	60 uur (Directie SHV) 120 uur (Directie SHV)	Standaard monitoring: € 35.000. Extra met nieuwe para's: € 16.000		Standaard: € 35.000. Extra nieuwe para's: € 15.000.	X***
Bijdrage opstellen zwemwaterprofielen voor 10 nieuwe officiële zwemlocaties	€ 100.000 (Directie Beleid)				
Opstellen zwemwaterprofielen voor 10 nieuwe officiële zwemlocaties		X	X	X	X****
Vaststellen begrenzing	300 uur (Directie SHV)				
Onderzoek locaties op veiligheid	70 uur (Directie SHV)				

\* Rijnland heeft in Noord-Holland nu 17 officiële zwemwaterlocaties. Inschatting van Rijnland is dat opstellen van een zwemwaterprofiel gemiddeld € 10.000 kost. Bekend is dat 4 locaties probleemlocaties zijn (2 drijfvlagen, 1 zwemmersjeuk, 1 vage klachten). Voorzien wordt dat de kosten voor het opstellen van een maatregelprogramma voor probleemlocaties een behoorlijke bandbreedte zal hebben. Als de oorzaken van de problemen duidelijk zijn, dan wordt in het zwemwaterprofiel een extra hoofdstuk gewijd aan het maatregelpakket. Als de oorzaken niet duidelijk zijn, dan zal extra onderzoek nodig zijn voordat een maatregelpakket kan worden opgesteld. Voor de kostenschattning is in de tabel €10.000 per maatregelenprogramma voor 4 probleemlocaties opgenomen.

\*\* X = niet bekend.

\*\*\* In Noord-Holland onderzoekt RWS IJsselmeergebied 21 zwemwaterlocaties. Uitvoering van een meetprogramma, waarbij zowel de oude als nieuwe EU parameters worden onderzocht levert voor deze locaties een verhoging van de analysekosten op van ongeveer € 18.000 (incl. BTW) in 2007.

In Noord-Holland onderzoekt RWS Noordzee 19 officiële zwemwaterlocaties (en 1 potentiële: sea port marina). Uitvoering van een meetprogramma, waarbij zowel de oude als nieuwe EU parameters worden onderzocht levert voor deze locaties een post van de analysekosten op van ongeveer € 37.000 (incl. BTW) in 2007. De inzet van de meetdiensten zit daar nog niet bij in, maar komt neer op circa € 30.000 voor het badseizoen.

\*\*\*\* Voor het opstellen van zwemwaterprofielen in Noord-Holland is in de periode 2007 t/m 2009 extra budget nodig.

Uitgaande van 5 probleemlocaties en 16 gewone locaties bedragen de kosten voor RWS IJsselmeergebied ca. € 120.000 extra (incl. BTW). De huidige planning is erop gericht de stranden aan het Gooimeer (4) in 2007 te onderzoeken en de rest (17) in 2008. In 2009 volgt eventueel een vervolg in de vorm van een actualisatie.

Uitgaande van 2 probleemlocaties (plus 1 potentiële probleemlocatie) en 17 gewone locaties voor RWS Noordzee, bedragen de kosten ca. € 30.000 + € 68.000 = € 98.000 extra (incl. BTW). De huidige planning is erop gericht de stranden in Noord-Holland (12) in 2007 te onderzoeken en de rest (7) in 2008. In 2009 volgt eventueel een vervolg in de vorm van een actualisatie.

Aangenomen is dat een zwemwaterprofiel €5.000-15.000,- per locatie kost (én 3 dagen gegevens verzamelen en besprekingen). Daarnaast kunnen mogelijk een aantal locaties worden geclusterd voor het opstellen van zwemwaterprofielen wat de kosten kan drukken.

De acties die voor alle locaties gezamenlijk genomen moeten worden zijn weergegeven in onderstaand schema, inclusief een indicatieve kostenraming:

Actie	Kosten	Per waterkwaliteitsbeheerder			
		Provincie Noord-Holland	Waternet	HHNK	Rijnland*
Opstellen criteria voor functie zwemwater	40 uur (Directie SHV)				
Locaties in kaart brengen wel/niet handhaven	100 uur (Directie SHV)	16 uur (à € 90)			
Locaties in beheerplannen opnemen (in KRW traject)		30 uur (à € 90)	X**	0	X
Inrichtingseisen locaties C&D	100 uur (Directie SHV)	8 uur			
Evaluatie effecten nieuwe parameters	40 uur (Directie SHV)	16 uur	X	0	X
Cyano, zwemmersjeuk, overige verontreinigingen opnemen in zwemwaterprofiel		Is nog niet duidelijk (handreikingen zijn nog in concept) Nu ligt de microsysteme analyse op € 10.000/jaar	X	€ 30.000	X
Vaststellen verantwoordelijkheden en kostenverdeling maatregelen	16 uur (Directie SHV & Beleid)	30 uur	X	X	X
Communicatie en informatieoverdracht	60 uur (Directie SHV & Beleid)	4 uur			

\* Voor het opnemen van cyano, zwemmerjeuk en overige verontreinigingen in het zwemwaterprofiel is aangenomen dat dit voor ca. 30% van de locaties (17 bestaande en 3 nieuwe) in Rijnland nodig is (m.a.w. 6 locaties). Extra kosten voor monitoring en rapportage bedragen €5.000 per profiel.

\*\* X = niet bekend.

## 6 Literatuur

- Cyanobacteriën-werkgroep (2002): Veilig zwemmen: Cyanobacteriën in zwemwater.
- DHV (2005): KRW en oppervlaktewater: Bescherming van zwemwater en oppervlaktewater voor drinkwaterbereiding onder de Europese Kaderrichtlijn Water. Ministerie V&W / RWS / RIZA.
- DHV (2005): Zwemwater in Waterplan Noord-Holland. Eindrapportage.
- Foundation for Environmental Education (FEE): Criteria Blauwe Vlag.
- Ministerie van Verkeer en Waterstaat (1989): Wet op de waterhuishouding. Wet van 14 juni 1989, houdende regelen inzake de waterhuishouding.
- Ministerie van Volkshuisvesting, Ruimtelijke Ordening en Milieubeheer (1969): Wet hygiëne en veiligheid van badinrichtingen en zwemgelegenheden (Whvbz).
- Ministerie van Volkshuisvesting, Ruimtelijke Ordening en Milieubeheer (1984): Besluit hygiëne en veiligheid badinrichtingen en zwemgelegenheden (Bhvbz).
- Ministerie van Verkeer en Waterstaat (1991): Besluit Kwaliteitsdoelstellingen en Metingen Oppervlaktewateren (Staatsblad 1983, nr. 606, gewijzigd bij besluit van 22 januari 1991, Stb. 45 en besluit van 3 februari 1994, Stb 89).
- Provincie Noord-Holland (2006): Waterplan 2006-2011.
- Provincie Zuid-Holland (2006): Zuid-Holland leeft met zwemwater. Plan van aanpak. Den Haag.
- Richtlijn 76/160/EEG van de Raad van 8 december 1975 betreffende de kwaliteit van het zwemwater.
- Richtlijn 2006/7/EG van het Europees Parlement en de Raad van 15 februari 2006 betreffende het beheer van de zwemwaterkwaliteit.

## Bijlagen

### Bijlage 1: Europese Zwemwaterrichtlijn

#### Inhoud van de nieuwe Zwemwaterrichtlijn:

- De richtlijn geldt voor oppervlaktewater waar de bevoegde autoriteit een groot aantal zwemmers verwacht en waarvoor geen zwemverbod van kracht is. De infrastructuur, voorzieningen en activiteiten ter promotie van zwemmen worden daarbij meegewogen.
- Er zijn aparte normen voor kust- en binnenwateren. De indeling in kwaliteitsklassen (uitstekend, goed, aanvaardbaar en slecht) is hierop gebaseerd.
- Er worden andere parameters gebruikt. In plaats van thermotolerante en totaal bacteriën van de coligroep zijn *Escherichia coli* en intestinale enterococci als indicatoren voor fecale verontreiniging opgenomen. Ook zijn de analysemethoden voorgeschreven.
- Vijf jaar na het inwerking treden van de richtlijn moeten de zwemwaterprofielen zijn opgesteld (begin 2011).
- De lidstaten zorgen ervoor dat aan het einde van het badseizoen van 2015 alle zwemwateren ten minste "aanvaardbaar" zijn (art. 5 ZWR). Zij nemen realistische en evenredige maatregelen die naar hun oordeel passend zijn om het aantal als "uitstekend" of "goed" ingedeelde zwemwateren te doen toenemen. M.a.w. de lidstaten hebben een inspanningsverplichting om de zwemwaterkwaliteit van locaties in de klasse aanvaardbaar te verbeteren. Voor locaties in de klasse 'aanvaardbaar' wordt na het uitvoeren van de classificering een plan inclusief tijdsplanning opgesteld om de kwaliteit te verbeteren.
- De reikwijdte van de richtlijn wordt NIET uitgebreid van zwemwater tot recreatiewater
- De informatie die verstrekt moet worden aan het publiek over de te nemen maatregelen en het zwemwaterprofiel is versterkt (eenduidige symbolen, internet ook in Engels en Frans).
- Lidstaten moeten burgers betrekken bij het opstellen van maatregelen ter verbetering van de kwaliteit van zwemwater en betrekken bij het aanwijzen en afvoeren van zwemwaterlocaties.
- Indien een zwemwater vijf opeenvolgende jaren als "slecht" ingedeeld is, wordt een permanent zwemverbod ingesteld of een permanent negatief zwemadvies uitgebracht (art. 5 ZWR). Een lidstaat kan evenwel vóór het einde van de in de periode van vijf jaar een permanent zwemverbod instellen of een permanent negatief zwemadvies uitbrengen, indien hij van oordeel is dat de verwezenlijking van de kwaliteit "aanvaardbaar" onhaalbaar of onevenredig duur is.

De belangrijkste aspecten van deze nieuwe richtlijn worden hierna opgesomd. Veelal zijn dit ook de belangrijkste wijzigingen ten opzichte van de oude richtlijn.

- Parameters; beperking van het aantal parameters. Het voorstel is het aantal parameters te beperken van 19 parameters tot 2 essentiële microbiologische parameters, aangevuld met visuele inspectie (algenbloei, olie) en meting van de pH in zoet water. De 2 parameters zijn intestinale enterokokken (IE) en *Escherichia coli* (EC). Deze parameters leveren de best beschikbare koppeling tussen fecale verontreiniging en gezondheidseffecten in recreatieve wateren. Samengevat gaan de volgende parameters gelden (Bijlage 1 Europese Zwemwaterrichtlijn):
  - intestinale enterokokken (IE);
  - *Escherichia coli* (EC);
  - Fytoplanktonbloei of proliferatie van macroalgen;
  - Minerale olie;
  - Teerachtige residuen en drijvend materiaal;
  - pH.
- Parameterwaarden; met betrekking tot de concentratie van IE en E-coli worden juridisch bindende waarden voor "goede kwaliteit" en richtwaarden voor "uitstekende kwaliteit" voorgesteld (blz. 11

van de Toelichting op de Europese richtlijn). De normen zijn over het algemeen strenger dan in de huidige wetgeving.

- Monitoring; de frequentie van monitoring is in de nieuwe richtlijn afhankelijk van de kwaliteit van het zwemwater.

Zwemwaterindeling	„Goed”	„Aanvaardbaar”	„Slecht”
Beoordelingen vinden ten minste plaats om de	4 jaar	3 jaar	2 jaar
Aspecten die moeten worden beoordeeld (subpunten van punt 1)	a) tot en met f)	a) tot en met f)	a) tot en met f)

- Zwemwaterprofiel; voor elk zwemwater moet een zwemwaterprofiel worden opgesteld (overeenkomstig Bijlage III uit de richtlijn) binnen drie jaar na de datum die in de richtlijn vermeld staat.
- Voorlichting van het publiek. Hier worden meer eisen aan gesteld dan in de huidige wetgeving.
- De waterkwaliteit van het zwemwater kan worden ingedeeld in uitstekende, goede of slechte kwaliteit op basis van de resultaten van de jaarlijkse beoordeling van de reeksen van waterkwaliteitsgegevens.

### Het Zwemwaterprofiel (Europese Zwemwaterrichtlijn Bijlage III)

1) Het zwemwaterprofiel bestaat uit:

- een beschrijving van de fysische, geografische en hydrologische kenmerken van het zwemwater, en van andere oppervlaktewateren in het beïnvloedingsgebied van het betrokken zwemwater die een bron van verontreiniging zouden kunnen zijn, welke relevant zijn voor de doelen van deze richtlijn en als bedoeld in Richtlijn 2000/60/EG;
- een beschrijving en beoordeling van oorzaken van verontreiniging die het zwemwater kunnen aantasten en schade toebrengen aan de gezondheid van de zwemmers;
- een beoordeling van de mogelijke proliferatie van cyanobacteriën;
- een beoordeling van de mogelijke proliferatie van macroalgen en/of fytoplankton;
- de volgende gegevens indien de onder b) bedoelde beoordeling aantoont dat er een risico van een kortstondige verontreiniging bestaat:
  - de vermoedelijke aard, frequentie en duur van verwachte kortstondige verontreiniging;
  - nadere gegevens over alle resterende oorzaken van verontreiniging, waaronder de genomen beheersmaatregelen en het tijdschema voor het wegnemen van de verontreiniging;
  - de tijdens kortstondige verontreinigingsincidenten genomen beheersmaatregelen en de identiteit en contactgegevens van de instanties die met het nemen van de maatregelen belast zijn;
- de locatie van het controlepunt.

2) Voor zwemwater dat als "goed", "aanvaardbaar" of "slecht" is ingedeeld, wordt het zwemwaterprofiel regelmatig beoordeeld om na te gaan of de in punt 1 genoemde aspecten gewijzigd zijn. Indien nodig, moet het geactualiseerd worden. De frequentie en omvang van de beoordelingen worden vastgesteld op basis van de aard en de ernst van de verontreiniging. Zij moeten echter minstens voldoen aan de bepalingen en ten minste plaatsvinden met de in de onderstaande tabel aangegeven frequentie:

Zwemwaterindeling	"Goed"	"Aanvaardbaar"	"Slecht"
Beoordelingen vinden ten minste plaats om de	4 jaar	3 jaar	2 jaar

Aspecten die moeten worden beoordeeld (subpunten van punt 1)	a) tot en met f)	a) tot en met f)	a) tot en met f)
---	------------------	------------------	------------------

Het profiel van zwemwater dat als "uitstekend" was ingedeeld, moet alleen worden beoordeeld en, indien nodig, geactualiseerd, indien de indeling veranderd wordt in "goed", "aanvaardbaar" of "slecht". De beoordeling moet alle in punt 1 vermelde aspecten betreffen.

## Normen nieuwe Europese Zwemwaterrichtlijn

### Binnenwateren

	A	B	C	D	E
	Parameter	Uitstekende kwaliteit	Goede kwaliteit	Aanvaardbare kwaliteit	Referentiemethoden voor de analyse
1	Intestinale enterokokken (kve/100 ml)	200 (*)	400 (*)	330 (**)	ISO 7899-1 of ISO 7899-2
2	Escherichia coli (kve/100 ml)	500 (*)	1 000 (*)	900 (**)	ISO 9308-3 of ISO 9308-1

(\*) Gebaseerd op een beoordeling van het 95-percentiel. Zie bijlage II.

(\*\*) Gebaseerd op een beoordeling van het 90-percentiel. Zie bijlage II.

### Kustwateren en overgangswateren

	A	B	C	D	E
	Parameter	Uitstekende kwaliteit	Goede kwaliteit	Aanvaardbare kwaliteit	Referentiemethoden voor de analyse
1	Intestinale enterokokken (kve/100 ml)	100 (*)	200 (*)	185 (**)	ISO 7899-1 of ISO 7899-2
2	Escherichia coli (kve/100 ml)	250 (*)	500 (*)	500 (**)	ISO 9308-3 of ISO 9308-1

(\*) Gebaseerd op een beoordeling van het 95-percentiel. Zie bijlage II.

(\*\*) Gebaseerd op een beoordeling van het 90-percentiel. Zie bijlage II.



## Bijlage 2: Overzicht zwemwaterlocaties in Noord-Holland

### Categorie-indeling

Voor het zwemmen in oppervlaktewater zijn in de wet- en regelgeving (Bhvbz) 2 categorieën gedefinieerd;

- Categorie C (-badinrichtingen): badinrichtingen die zijn ingericht voor het zwemmen in oppervlaktewater. De term inrichting duidt erop dat er sprake moet zijn van verschillende bouwkundige voorzieningen ten behoeve van de zwemmers zoals douches, toiletten, een afrastering e.d. Veelal zal er ook sprake zijn van toezicht en entreeheffing. Er moet sprake zijn van een bedrijfsmatige exploitatie gericht op het zwemmen. Er moet een houder zijn die gelegenheid geeft tot zwemmen. De zweminrichting moet voor diens rekening en risico komen.
- Categorie D (-zwemgelegenheden): de zwemgelegenheden die niet zijn ingericht voor het zwemmen, doch waar wel door een aanmerkelijk aantal personen in oppervlaktewater pleegt te worden gezwommen.

Bij dergelijke vrije zwemgelegenheden zijn geen of slechts weinig voorzieningen aanwezig. Er vindt geen exploitatie door een houder plaats. De wet biedt geen basis om voor deze categorie zwemgelegenheden veiligheidseisen te stellen. Wel hebben GS de taak om jaarlijks een onderzoek in te stellen naar de veiligheid bij deze zwemgelegenheden.

### Categorie C badinrichtingen in oppervlaktewater, d.d. december 2006.

Naam	Adres	Plaats
<b>Hoogheemraadschap Rijnland</b>		
Het Oosterbad	Mr. J. Takkade 1	Oosteinde
Westeinderplassen, Vrouwentroost Aalsmeer	Stommeerkade bij de watertoren	Aalsmeer
Westeinderplassen, Zwemsteiger Herenweg	Herenweg t.o. nr.23	Kudelstaart
Nieuwe Meer, Noordoever	Nieuwe Meer, noord	Amsterdam
Nieuwe Meer, Oeverlanden		Amsterdam
't Wed	Tetterodeweg 25	Overveen
Veerplas onder Haarlem	Oude weg	Haarlem
Strand Houtrak (Oostzijde speelvijver)	Wethouder van Essenweg (Nabij)	Halfweg
Recreatieplas Toolenburg spartelvijver	Bennebroekerweg	
Haarlemmermeerse Bos Zuidstrand (zandwinplas)	Kruisweg	Hoofddorp
Spartelvijver Haarlemmermeerse Bos	Kruisweg	Hoofddorp
Binnenmeer/kennemerstrand	IJmuiderslag	IJmuiden
Naaktrecreatie	Spaarnwoude	Velsen
Peddelpoel speelvijver west, zijkanaal B	Oostbroekerweg	Velsen
Watergeus	Genieweg 46	Velsen
Westbroekplas Noordzijde	Westlaan	Velserbroek
<b>Rijkswaterstaat IJsselmeer</b>		
Vooroever/Koopmanspolder	Noorderdijk	Andijk
Stichtse Brug	Stichtseweg	Blaricum
Slobbeland Volendam	Slobbeland 1a	Volendam
Strand Edam	Zeevangszeedijk 7a	Edam
Enkhuizerzand	Kooizandweg	Enkhuizen
De Schelpenhoek Hoorn	Schellinkhouterdijk	Hoorn
Gooierhoofd	Zuiderzee	Huizen
Vooroever/Vlietsingel (kom)	Oosterdijk	Medemblik

Naam	Adres	Plaats
Recreatiepark Broekerhaven	Zuiderdijk 1b	Bovenkarspel
Schellinkhout	Zuiderdijk	Schellinkhout
Hemmeland Monnickendam (Waterlandstrand)	Waterlandse Zeedijk	Monnickendam
Mirrorstrand /Hemmeland Monnickendam	Park Hemmeland	Monnickendam
Monnickendamstrand	Waterlandse zeedijk	Monnickendam
Strand Uitdam	Zeedijk 2	Uitdam
Vooroever/Droge Wijmers	Onderdijk	Onderdijk
Vooroever/Het Nesbos	Oosterdijk	Wervershoof
Warder Strand	IJsselmeerdijk 5a	Warder
<b>Waternet</b>		
Loosdrecht Vuntus strandje	Vuntusplein	Loosdrecht
Loosdrecht, Nieuw Strandje (De Strook)	Nieuweweg	Loosdrecht
Speelvijver af betondeiker (Spiegelplas)	Blijklaan 3 (achter sporthal)	Nederhorst den Berg
Strandje Bergse Speeltuिन	(Achter) Dammerweg 13	Nederhorst den Berg
Zandstrand Ouderkerkerplas	Middenweg	Ouderkerk aan de Amstel
Sloterparkbad-Sloterplas	President Allendelaan 3	Amsterdam
Speelsloot (De Hoge Dijk)	Amsteldijk-Noord 55	Amstelveen
Speelvijver-noord (Gaasperplas)	Gaasperplaspark	Amsterdam
Strand (De Hoge Dijk)	Amsteldijk- Noord 55	Amstelveen
Strand Zuidoever (Gaasperplas)	Amsteldijk Noord 55	Amstelveen
<b>Hoogheemraadschap Hollands Noorderkwartier</b>		
Kure Janstrand ('t Twiske)	De Lange Jap	Den IJp
Speelsloot ('t Twiske)	De Lange Jap	Den IJp
Noordooststrand (Geestmerambacht plas)	Klaregroetweg 1	Noord-scharwoude
Zuidooststrand (Geestmerambacht plas)	Nauertogt	Broek op Langedijk
Zuidweststrand (Geestmerambacht plas)	Nauertogt	Broek op Langedijk
't Petje	Havenstraat (tussen)13-15	Zijdewind
't Skarpet	Skarpetweg 7a	Oude Niedorp
De Leyen	Gemaalweg 4	Hensbroek
Baaiegat ('t Twiske)	Noorderlaaik 1	Oostzaan
De Blauwe Poort ('t Twiske)	Noorderlaaik 1	Oostzaan
De Does ('t Twiske)	Noorderlaaik 1	Oostzaan
't Schoorstrand ('t Twiske)	Noorderlaaik 1	Oostzaan
Vennegat ('t Twiske)	Noorderlaaik 1	Oostzaan
Weezenland ('t Twiske)	Noorderlaaik 1	Oostzaan
Het Streekbos	Veilingweg 10	Bovenkarspel
Dorregeest	Parallelweg	Uitgeest
Zwaansmeer	Lagendijk 33	Uitgeest
Ursemmerplas	De Leet 28	Ursem
Lutjestrاند (Amstelmeer)	Lutjeweg 2	Westerland
De Fuut-Watersnip (Jagersveld)	Dr. H.G. Scholtenstraat	Zaandam
De Kuifeend (Jagersveld)	Dr. H.G. Scholtenstraat	Zaandam
De Smient (Jagersveld)	Dr. H.G. Scholtenstraat	Zaandam
<b>Overig</b>		
Strand IJburg	Bert Haanstrakade 2004	Amsterdam
Recreatiecentrum Mijnden	Bloklaan 22a	Loosdrecht

*Categorie D zwemgelegenheden in oppervlaktewater, d.d. december 2006.*

Naam	Adres	Plaats
<b>Rijkswaterstaat IJsselmeer</b>		
Zon en vreugd	Westerdijk	Hoorn
Vooroever/Andijk	Noorderdijk	Andijk
Harderwijkerzand	Harderwijkerzand	Huizen
Vooroever/Vlietsingel (surfstrand)	Oosterdijk	Medemblik
Muiderberg	Zeeweg	Muiderberg
Oud-Valkeveen	Oudhuizerweg 2	Naarden
Broekerhaven Oost	Zuiderdijk	Bovenkarspel
Strand Zuiderhaven Den Oever	A. de Visserstraat	Den Oever
Strand Schardam	IJsselmeerdijk	Schardam
<b>Rijkswaterstaat Noordzee</b>		
Bergen aan Zee	Strandslag Bergen-centrum	Bergen aan Zee
Camperduin	Strandafslag	Camperduin
Egmond aan Zee	Egmond-centrum	Egmond aan Zee
Beverwijk / Wijk aan Zee	Strandslag Wijk aan Zee	Wijk aan Zee
Bloemendaal aan Zee	Strandslag Bloemendaal aan Zee	Bloemendaal aan Zee
Castricum aan Zee	Standslag Castricum aan Zee	Castricum aan Zee
Huisduinen	Strandslag Huisduinen	Huisduinen
Julianadorp	Strandslag Julianadorp	Julianadorp
Heemskerk	Strandslag Zwarteweg	Heemskerk aan Zee
Bleekersvallei (Hoornderslag)	Jan Ayeslag	Den Hoorn
De Koog-centrum	Badweg	De Koog
De Krim	Krimweg	De Cocksdorp
Grote Vlak	Hoornderslag	Den Hoorn
Velsen, Kennemerstrand	Kennemerstrand	IJmuiden
Zandvoort	Zandvoort-noord	Zandvoort
Callantsoog	Strandslag Callantsoog	Callantsoog
Groote Keeten	Strandslag Groote Keeten	Groote Keeten
Petten	Strandslag eind H'B'Zeewering	Petten
Sint Maartenszee	Strandslag St.Maartenszee	St.Maartenszee
<b>Hoogheemraadschap Hollandse Noorderkwartier</b>		
De Hoorne	Klaas Hoornlaan	Akersloot
Veersloot	Veersloot 1	Dirkshorn
Havenstrand ('t Twiske)	Noorderlaaik 1	Oostzaan
De Groote Vliet	Oosterdijk	Wervershoof
<b>Waternet</b>		
Loosdrecht, Eiland De Meent	Nieuweweg	Loosdrecht
Loosdrecht, Eiland Markus Pos	Nieuweweg	Loosdrecht
Strandje eind Ankeveense pad (Spiegelplas)	Ankeveensche Pad	Nederhorst den Berg
Wijde Blick 't Strandje	Provincialeweg	Kortenhoef
Googpad groot strand	Googpad	Nederhorst den Berg

### **Bijlage 3: Aanzet tot toetsingskader zwemwaterlocaties**

Bron: DHV (2005): Zwemwater in Waterplan Noord-Holland.

#### ***Toetsingskader***

Om aan locaties de functie zwemwater toe te kunnen kennen is een set van toetsbare criteria nodig. Ook bestaande zwemwaterlocaties (categorie C en D) kunnen jaarlijks aan deze criteria getoetst worden om na te gaan of ze er nog aan voldoen. Deze criteria zijn niet eerder formeel vastgelegd binnen de provincie Noord-Holland. Verschillende aspecten spelen een rol bij zwemwaterlocaties, namelijk:

- Behoeft
- Veiligheid
- Waterkwaliteit
- Inrichting
- Beheer en onderhoud.

Onder deze aspecten vallen verschillende criteria. Deze criteria hangen nauw samen met de wetgeving, omgeving van de locatie, werkwijze van de betrokken partijen en beheer en onderhoud.

Op de volgende pagina is een toetsingskader opgenomen in de vorm van een beslisboom waarin de criteria zijn opgenomen. Hieronder wordt een korte toelichting gegeven op de criteria.

#### ***Behoeft***

Het is alleen zinvol om aan een locatie de functie zwemwater toe te kennen als er een bepaalde behoefte bestaat. Aan een officiële zwemwaterlocatie is veel werk verbonden, waaronder het frequent bemonsteren van de waterkwaliteit. Bij slechts een klein aantal zwemmers op een locatie is het niet wenselijk om er een officiële locatie van te maken vanwege het vele werk en de daarbij horende hoge kosten om de locatie te handhaven. Indien de betreffende locatie niet veilig is of niet hygiënisch kan de provincie maatregelen (laten) treffen en als deze niet doeltreffend zijn, deze locatie (laten) saneren. Voor de overige locaties geldt dat het zwemmen op eigen verantwoordelijkheid van de zwemmer is.

#### ***Veiligheid***

De locatie moet voldoen aan de wettelijke veiligheidsnormen (Whvbz en Bhvbz). Het gaat daarbij onder andere om diepte, bodemgesteldheid (kuilen, scherpe voorwerpen, modderbodem, steil aflopende bodem), vaargeul en stromingen.

Daarnaast mag het zwemwater niet conflicteren met andere functies en eigenschappen gelet op veiligheid, zoals een vaarweg, jachthaven, lozingsfunctie afvalwater en stromingen.

Alles wat met de veiligheid van en rond zwemwater te maken heeft, wordt onderzocht in een veiligheidsonderzoek. Indien een locatie niet veilig is of niet hygiënisch kan de provincie maatregelen (laten) treffen en als deze niet doeltreffend zijn, deze locatie (laten) saneren.

#### ***Waterkwaliteit***

Voordat uitspraken gedaan kunnen worden over de waterkwaliteit van het betreffende zwemwater, moet gedurende tenminste 1 badseizoen de waterkwaliteit gemeten zijn (met een monsterfrequentie van 1x per 2 weken). Vervolgens moet de waterkwaliteit aan de wettelijke normen voldoen (huidige Europese Zwemwaterrichtlijn, Whvbz, Bhvbz en Bkmo). Zodra de nieuwe Europese Zwemwaterrichtlijn in Nederlandse wetgeving is opgenomen, moeten de locaties aan deze nieuwe richtlijn voldoen.

Verder mogen de locaties geen (grote) risico's voor de gezondheid van de zwemmers met zich meebrengen. Concreet betekent dit het niet structureel aanwezig zijn van blauwalg en zwemmersjeuk. Beide aspecten zijn niet wettelijk geregeld en zijn daarom apart in deze beslisboom opgenomen. Indien de waterkwaliteit niet aan de normen voldoet of er risico's zijn voor de gezondheid kan de provincie maatregelen (laten) treffen en als deze niet doeltreffend zijn, de locatie (laten) saneren.

### ***Inrichting***

Een categorie D-locatie is niet ingericht voor het zwemmen. Aan deze categorie locaties worden behalve aan de waterkwaliteit geen verdere eisen gesteld. Een categorie C-locatie moet wel aan wettelijke inrichtingsnormen voldoen (Bhvbz), zoals voldoende toezicht, dagelijkse controle en drijflijnen.

### ***Beheer en onderhoud***

Als een locatie aan alle criteria voldoet, kan de locatie formeel aangewezen worden als zwemwaterlocatie (categorie D of C). In sommige gevallen wordt een locatie eerst aangewezen als categorie D-locatie en in een later stadium als categorie C. In dat laatste geval moet de inrichting gereed zijn.

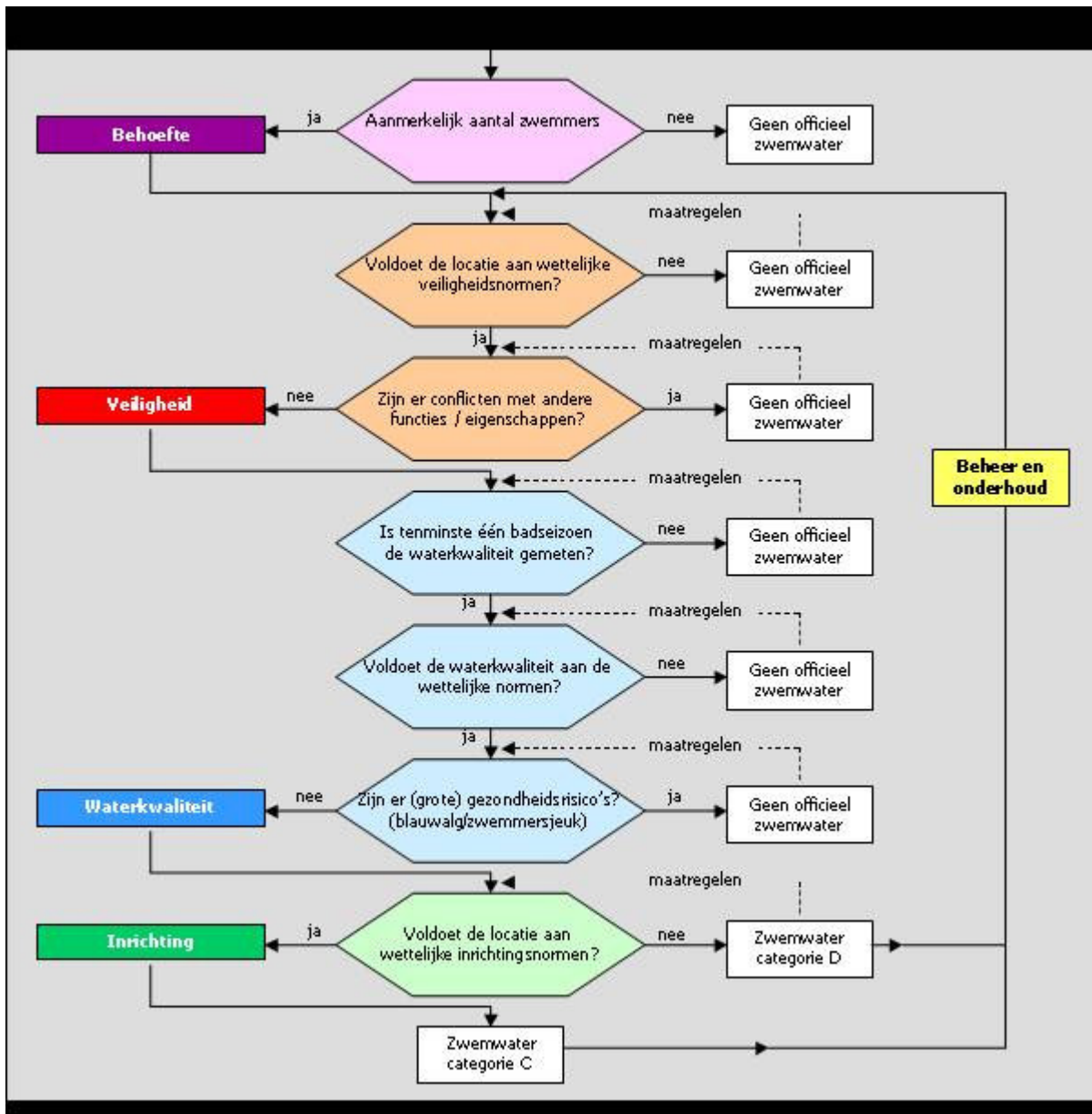
Vervolgens moet een locatie beheerd en onderhouden worden. Daarbij moet regelmatig (minimaal jaarlijks) de beslisboom opnieuw doorlopen worden, om na te gaan of de locatie nog aan de criteria voldoet.

### ***Potentiële zwemwaterlocaties***

In 2004 heeft de provincie potentiële zwemwaterlocaties geïnventariseerd [Inventarisatie zwemplaatsen in oppervlaktewater 2004, provincie Noord-Holland]. Hieruit zijn enkele locaties naar voren gekomen die in aanmerking kunnen komen voor officiële zwemwaterlocatie. Hiervoor moeten de betreffende locaties getoetst worden aan het toetsingskader. In de planperiode van het Waterplan zullen zeker 10 potentiële locaties geformaliseerd worden. Daarnaast is de verwachting dat dit aantal kan oplopen tot 20. Dit betekent dat deze 20 nieuwe locaties aan de criteria uit het toetsingskader moeten voldoen. Daarbij moet opgemerkt worden dat het commercieel verantwoord moet zijn om eventueel benodigde maatregelen te treffen. Er zijn ook potentiële locaties waar wel gezwommen wordt, maar waar dat qua veiligheid en/of hygiëne niet wenselijk wordt geacht. De houders van deze locaties dienen door de provincie te worden benaderd om de locaties te saneren of om maatregelen te treffen. Voor deze locaties wordt categorie D het hoogst haalbare geacht.

De kosten voor de bemonstering en analyse van één meetpunt bedragen ongeveer € 250,- per keer. Uitgaande van 10 bemonsteringen per jaar komt dit neer op € 2500,- per meetpunt per jaar. Dit betekent dat voor elke extra locatie rekening gehouden moet worden met deze kosten.

Om zowel de huidige locaties als de nieuwe locaties aan het toetsingskader te laten voldoen zullen maatregelen getroffen moeten worden. Voor de huidige locaties betreft dit vooral maatregelen ter verbetering van de waterkwaliteit. Voor de nieuwe locaties zullen daarnaast vaak ook maatregelen met betrekking tot de veiligheid of inrichting nodig zijn. In de planperiode van het Waterplan worden alle huidige en de geschikt geachte potentiële locaties getoetst aan het toetsingskader. Vervolgens kan een overzicht gemaakt worden van benodigde maatregelen en kosten en wie verantwoordelijk is voor het treffen van maatregelen. Potentiële zwemlocaties worden (voorlopig) opgenomen in de zwemwaterbemonstering, maar niet gerapporteerd aan de EU. Na 2 jaar meten beoordeelt de waterkwaliteitsbeheerder de waterkwaliteit en geeft advies aan de provincie over het al dan niet benoemen tot officiële zwemwaterlocatie.



Opmerking bij figuur: Voor nieuwe locaties geldt dat er minimaal 2 badseizoenen moet zijn gemeten.

## Bijlage 4: Verantwoordelijkheden en informatievoorziening

Bron: DHV (2005): Zwemwater in Waterplan Noord-Holland.

De drie belangrijkste verantwoordelijkheden van de provincie met betrekking tot zwemwater betreffen:

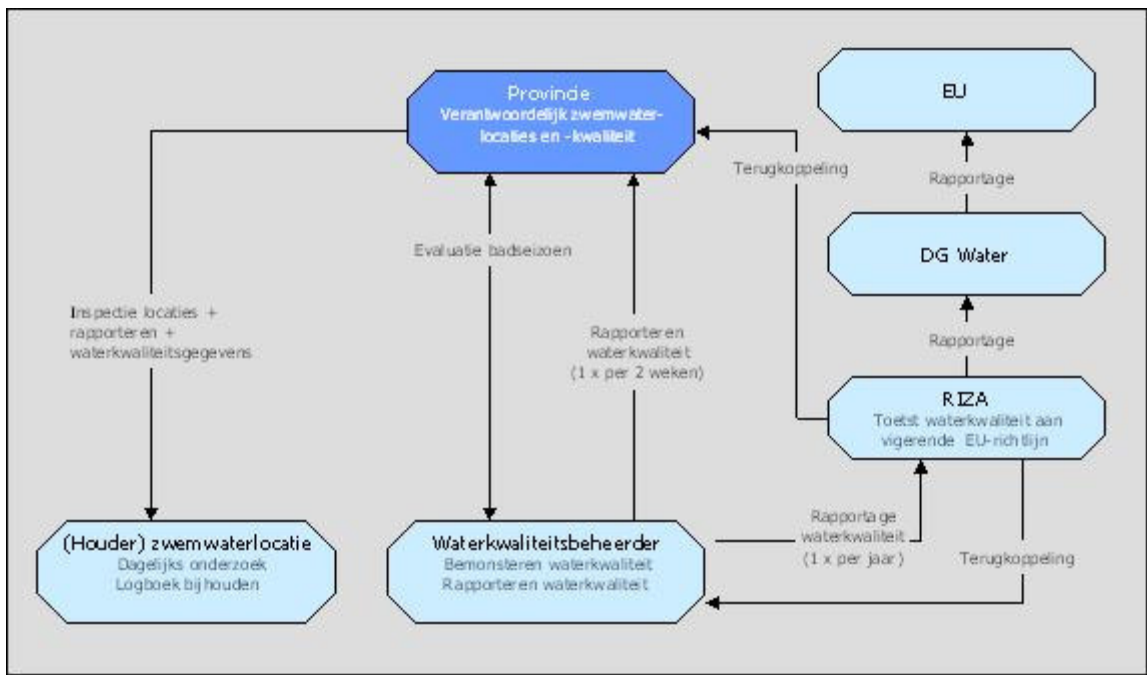
- het aanwijzen en afwijzen van zwemwaterlocaties; aanwijzen en afwijzen van zwemwaterlocaties: om aan locaties de functie zwemwater toe te kunnen kennen is een set van toetsbare criteria nodig. Deze criteria zijn niet eerder formeel vastgelegd binnen de provincie Noord-Holland.
- het monitoren van zwemwaterlocaties;
- het afgeven van zwemadviezen. Op grond van de resultaten van de bemonstering van de locaties door de waterkwaliteitsbeheerders en op basis van een toets aan de wettelijke criteria en inspectie van de locaties geeft de provincie zwemadviezen af (zoals zwemmen wordt ontraden of zwemmen is verboden).

Verder:

- Het informeren van het publiek;
- Uitvoeren van veiligheidsonderzoek op categorie D zwemlocaties.

De volgende partijen zijn betrokken bij het monitoren van zwemwater:

- Provincie;
- Waterkwaliteitsbeheerder;
- RIZA;
- DG-Water;
- Beheerder (houder) zwemwaterlocatie.



De provincie, ofwel het College van Gedeputeerde Staten, is verantwoordelijk voor het toezicht op de naleving van de voorschriften uit de Whvbz en het Bhvbz.

Uit vraaggesprekken met de provinciale uitvoerders van de Whvbz is de huidige werkwijze op het gebied van controle en handhaving van zwemwaterlocaties afgeleid. De provincie werkt bij het

monitoren van zwemwaterlocaties volgens het Protocol verantwoordelijkheden zwemwaterkwaliteit (Commissie Integraal Waterbeheer, dec. 2003). Hieronder worden de taken en verantwoordelijkheden opgesomd en op sommige punten verder uitgewerkt. Daarbij is naast de vraaggesprekken en het Protocol gebruik gemaakt van de Handleiding Zwemgelegenheden Duik er eens in (InfoMil, jan. 2004).

De provincie:

- houdt een lijst bij van categorie C-badinrichtingen en categorie D-zwemgelegenheden (degene die een badinrichting wil oprichten, wijzigen of uitbreiden dient dit te melden aan de provincie);
- maakt jaarlijks deze lijst van officiële zwemwaterlocaties met hun voorzieningen aan het publiek bekend, d.m.v. internet en met een folder;
- roept in oktober de waterkwaliteitsbeheerders bijeen voor evaluatie van het afgelopen badseizoen en voorbereiding op het komend seizoen;
- stelt badzones ter bespreking waarover aan de EU moet worden gerapporteerd;
- inventariseert/controleert de zwemwaterlocaties gedurende het badseizoen (1 mei tot 1 oktober);
- beoordeelt gedurende het badseizoen de zwemwaterkwaliteit (toetst aan de normen van Whvzb en de EU-richtlijn) en initieert zonodig nader onderzoek;
- zorgt dat er maatregelen worden getroffen als de waterkwaliteit onvoldoende is, zo kan de beheerder van de locatie ingeschakeld worden om borden te plaatsen (zwemmen wordt ontraden of zwemmen is verboden), de provincie controleert dit steekproefsgewijs, bij categorie D-locaties zonder beheerder moet de provincie een zwemverbod instellen (+zorgen voor bebording);
- stelt voor de categorie D-locaties en de potentiële zwemwaterlocaties jaarlijks een veiligheidsonderzoek\* in;
- zorgt voor de verdere informatievoorziening\* naar het publiek (zoals over de zwemwaterkwaliteit en eventuele zwemverboden);
- stelt een jaarrapportage zwemwaterkwaliteit op;
- coördineert het Protocol voor cyanobacteriën/blauwalg\*;
- Protocol zwemmersjeuk\*.

\*De items met een sterretje worden hieronder kort toegelicht.

### *Veiligheidsonderzoek*

Bij het veiligheidsonderzoek moet gekeken worden naar aspecten als stromingen, bodemgesteldheid of diepte van vaargeulen. Uitgaande van het jaarlijkse veiligheidsonderzoek zorgt de provincie ervoor dat het publiek ter plaatse wordt ingelicht omtrent de gevaren bij het zwemmen. Als het zwemmen uit veiligheidsoverwegingen niet verantwoord wordt geacht zal een zwemverbod worden ingesteld en zal dat ook aan het publiek kenbaar worden gemaakt door internet, borden en/of nieuwsberichten [Handleiding Zwemgelegenheden Duik er eens in].

### *Informatievoorziening*

De provincie verstrekt via verschillende kanalen informatie over zwemwater aan de burger, namelijk via de regionale dagbladen, huis-aan-huisbladen, Kabelkrant, NOS Teletekst, de zwemwatertelefoon, de zwemwaterfolder "Veilig zwemmen 2004" en Internet. Hieronder wordt de informatievoorziening via Internet nader belicht.

De website van de provincie Noord-Holland bevat een kaart met de officiële zwemwaterlocaties met per locatie informatie over de aanwezige voorzieningen en de zwemwaterkwaliteit. Deze informatie is alleen tijdens het zwemseizoen (van 1 mei tot 1 oktober) beschikbaar. Daarnaast bevat de site een verwijzing naar de zwemwatertelefoon en enkele tips en wetenswaardigheden voor het zwemmen. Tot slot kan de zwemwaterfolder gedownload of aangevraagd worden. In deze folder is dezelfde informatie opgenomen als op de website zelf, aangevuld met uitleg over blauwalg en botulisme en een toelichting op risico's/mogelijke gevaren bij het zwemmen.



De opbouw van de website van de provincie Noord-Holland is vergeleken met die van de provincies Zuid-Holland, Utrecht en Gelderland. Uit deze analyse is geconcludeerd dat een website over zwemwater voor de burger de volgende informatie zou moeten bevatten:

- Een overzicht van de zwemwaterlocaties én actuele informatie over de kwaliteit van het zwemwater op de locaties;
  - een kaart met daaraan gekoppeld
  - een lijst met de locaties
  - aangevuld met informatie over de locaties; de zwemwaterkwaliteit en de aanwezige voorzieningen
  - het type locatie (bijv. kust of binnenwater)
- Algemene informatie, over;
  - mogelijke verontreinigingen
  - gezondheidsklachten
  - tips/waarschuwingen waar niet te zwemmen (in het algemeen)
- Informatie over op welke wijze de kwaliteit wordt gewaarborgd:
  - Hoe wordt de kwaliteit gecontroleerd, op welke aspecten wordt gecontroleerd, hoe vaak en door wie?
  - Welke maatregelen worden getroffen als de kwaliteit slecht is en hoe wordt dit op de locatie aangegeven, bijvoorbeeld met een bord, zonodig kan de provincie een zwemverbod instellen.
- Verwijzing naar de zwemwater telefoon en mogelijkheid tot het sturen van een e-mail én verwijzing naar de GGD bij ziekte door het zwemmen in oppervlaktewater.
- Als het zwemseizoen voorbij is, een evaluatie van het afgelopen seizoen, met een overzicht van de problemen en getroffen maatregelen (zoals negatieve zwemadviezen en zwemverboden).

De website van de provincie Noord-Holland bevat al veel van deze informatie. Een deel van deze informatie is echter opgenomen in de folder die apart gedownload moet worden en het is voor de bezoeker van de website niet duidelijk dat deze informatie daarin is opgenomen. De volgende informatie zou rechtstreeks op de website te vinden moeten zijn:

- meer algemene informatie, over mogelijke verontreinigingen en gezondheidsklachten;
- informatie over de kwaliteitscontrole;
- een evaluatie van het afgelopen seizoen, waar waren problemen en welke maatregelen zijn getroffen;
- een kaart en complete lijst met de officiële zwemwaterlocaties, de waterkwaliteit per locatie, de voorzieningen en een aanduiding van het type locatie.

In de nieuwe Europese Zwemwaterrichtlijn zijn strengere eisen opgenomen ten aanzien van de voorlichting van het publiek. In het kader op de volgende pagina zijn deze eisen opgenomen. Als de nieuwe richtlijn definitief is, kan de informatie die in het kader van deze richtlijn aan het publiek moet worden verstrekt ook op de website worden weergegeven.

### **Werkwijze van de waterkwaliteitsbeheerder**

De kwaliteit van oppervlaktewater dat volgens het provinciale Waterhuishoudingsplan of het Beheersplan van Rijkswaterstaat de functie heeft van zwemwater, wordt onderzocht door de waterkwaliteitsbeheerder (bijvoorbeeld Rijkswaterstaat of Waterschappen).

Wanneer en hoe vaak het onderzoek plaatsvindt is geregeld in het Besluit kwaliteitsdoelstellingen en metingen oppervlaktewateren. Tijdens het zwemseizoen (van 1 mei tot 1 oktober) wordt de waterkwaliteit in beginsel twee keer per maand onderzocht.

Het Bkmo schrijft voor dat de waterkwaliteitsbeheerder jaarlijks een omgevingsonderzoek uitvoert. In het onderzoek wordt gelet op omstandigheden die van negatieve invloed kunnen zijn op de kwaliteit van het zwemwater. Het Bkmo schrijft een dergelijk omgevingsonderzoek één maal per jaar voor.

De waterkwaliteitsbeheerder:

- voert het afgesproken meetprogramma uit (dit meetprogramma wordt jaarlijks vastgesteld in november/december in overleg tussen de provincie en de waterkwaliteitsbeheerders aan de hand van het meest recente omgevingsonderzoek).
- past het herbemonsteringsprotocol toe;
- rapporteert zo snel mogelijk, bij voorkeur binnen 3 dagen na monsterneming, aan de provincie (1x per 2 weken);
- voert jaarlijks een omgevingsonderzoek uit voor de categorie C en D-locaties (in Noord-Holland wordt dit nu incidenteel al gedaan volgens het zwemwaterprofiel zoals vereist in de nieuwe Europese Zwemwaterrichtlijn);
- rapporteert uiterlijk voor 1 november de voor de EU benodigde gegevens aan het RIZA;
- voert het Protocol voor blauwalg uit.

#### **Werkwijze van het RIZA, DG Water en de Beheerder**

Het RIZA:

- houdt partijen op de hoogte van wijzigingen in de EU-informatiebehoefte (regelgeving);
- zendt voor het badseizoen de waterkwaliteitsbeheerders een overzicht van de verplichtingen en het rapportageformat;
- toetst de verkregen resultaten aan de vigerende EU-richtlijn en koppelt de beoordeling terug met de provincies en waterkwaliteitsbeheerders;
- zendt de rapportage naar DG Water;
- verstrekt de EU-publicatie over de zwemwaterkwaliteit in de Lidstaten aan provincies en waterkwaliteitsbeheerders.

DG Water:

- Biedt de zwemwaterrapportage officieel aan de EU aan.

De beheerder:

- onderzoekt dagelijks het doorzicht van het water, evenals een aantal visuele parameters (schuim, olie en vuil) om de kwaliteit te bewaken;
- houdt de resultaten bij in een logboek. In het logboek worden ook meer gegevens bijgehouden die voor de hygiëne van belang zijn, zoals bezoekersaantallen, aanwezigheid van (dode) watervogels en insectenplagen. Het logboek dient ten minste twee jaar bewaard te blijven en op verzoek aan de provincie ter inzage te worden gegeven.

Beheerders van zwemlocaties krijgen de blauwalgrapportages en 2-wekelijks de metingen van de waterkwaliteit toegezonden (door de provincie).

## Bijlage 5: Potentiële nieuwe zwemlocaties in Noord-Holland

Uit overleg op 21 september 2006 met de waterbeheerders en de provincie Noord-Holland is gebleken dat er circa 15 locaties zijn die nog geen officiële zwemstatus hebben, maar waar wel veelvuldig gebruik van wordt gemaakt door de burgers. In tabel 2 zijn per waterkwaliteitsbeheerder de potentiële nieuwe officiële zwemlocaties weergegeven.

**Tabel 2: Potentiële nieuwe zwemlocaties in Noord-Holland.**

Waterkwaliteitsbeheerder	Potentielle nieuwe zwemlocatie
Waternet	<ul style="list-style-type: none"><li>• De Vrijbuiten (nieuw);</li><li>• Ouderkerkerplas (Groenstrand, HBP012 (P));</li><li>• Spiegelplas (Googpad, Zuid-strandje SBP004 (P));</li><li>• Strandje achter sporthal SBP007 (P);</li><li>• Googpad NO-strandje SBP008 (P);</li><li>• Wijde Blik Kortenhoef (eiland 1 PKH014 (P) en eiland 4 PKH015 (P)).</li></ul>
Hoogheemraadschap Hollands Noorderkwartier	<ul style="list-style-type: none"><li>• 302006 De Schagerwiel, Schagen, zwembad 'de Wiel';</li><li>• 3N0601 Heerhugowaard, Park van Luna;</li><li>• 074002 Van Ewijksluis, De Brug, Binnenhaven;</li><li>• 125202 Broek op Lange Dijk, Prins Hendrikkade;</li><li>• 517080 Landsmeer, De Kerkebreek, Sportlaan (nabij parkeerplaats);</li><li>• 534028 Het Twiske, Oostzaan, De Leers.</li></ul>
Hoogheemraadschap Rijnland	<ul style="list-style-type: none"><li>• Vijver bij Camping Houtrak (ROP30608);</li><li>• Camping Weltevreden (ROP30914);</li><li>• Zijkanaal B-kanovijver (ROP30915).</li></ul>
RWS IJsselmeer	Geen.

De focus voor de periode tot en met 2009 is voor RWS IJsselmeergebied vooral gericht op de huidige locaties.

## Bijlage 6: Probleemlocaties zwemwater

In onderstaande tabel is een overzicht gegeven van zwemgelegenheden in oppervlaktewater die bij de provincie Noord-Holland bekend staan als locaties waar regelmatig het zwemmen wordt ontraden of verboden. Aangegeven is wat de reden hiervoor geweest is en in welke jaren zich dit heeft voorgedaan.

**Tabel 3: Probleemlocaties zwemwater (bestaande zwemgelegenheden).**

Locatie	Waterkwaliteitsbeheerder	Problematiek	Jaren
Stichtse Brug	RWS	blauwalg	03/04/05
't Wed	HHR	zwemmersjeuk	04/05
Twiske	HHNK	diverse strandjes blauwalg	03/04/05
Jagersveld	HHNK	diverse strandjes blauwalg	03/04/05
De Strook	Waternet	meerdere vage klachten	04/05
Oud-Valkeveen	RWS	bact.verontr. (vogels)	05
Sloterplas	Waternet	blauwalg/bact.verontr.	03/04
Ouderkerkerplas	Waternet	bact.verontr./blauwalg	03/04/05
Toolenburg	HHR	meerdere vage klachten	04/05
Gooierhoofd	RWS	blauwalg	03/04/05
Egmond aan Zee	RWS	riooloverstort	
Wijk aan Zee	RWS	riooloverstort	
<b>Mogelijk nieuwe zwemgelegenheid</b>			
Park van Luna	HHNK	zwemmersjeuk/blauwalg/bact.verontr.	05/06