

Het uitvoeringsprogramma
is opgesteld in samen-
werking met Nationaal
Landschap Laag Holland



UITVOERINGSPROGRAMMA

Nationaal Landschap Laag Holland 2007-2013

*Ten behoeve van de besteding van
de Rijksmiddelen voor het doel
Nationaal Landschap*



PROVINCIE



UITVOERINGSPROGRAMMA

Nationaal Landschap Laag Holland 2007-2013

*Ten behoeve van de besteding van
de Rijksmiddelen voor het doel
Nationaal Landschap*

Oktober 2006

Inhoudsopgave

- 5 **1 Inleiding**
 - 1.1 Waarom een uitvoeringsprogramma Nationaal Landschap Laag Holland
 - 1.2 Opbouw van het Uitvoeringsprogramma
 - 1.3 Financiële middelen
 - 1.4 Plangebied Nationaal Landschap Laag Holland

- 9 **2 Kernkwaliteiten en doelstellingen**
 - 2.1 Beschrijving Nationaal Landschap Laag Holland
 - 2.2 Kernkwaliteiten Laag Holland
 - 2.3 Prioriteiten
 - 2.4 Ruimtelijke doelstellingen

- 13 **3 Ruimtelijke doelstellingen**
 - 3.1 Uitwerking ruimtelijke doelstellingen in operationele doelstellingen

- 17 **Bijlagen**
 - 1 Samenvattende tabel Uitvoeringsprogramma Laag Holland
t.b.v. onderbouwing rijksbijdrage voor ILG-doel 'Nationaal Landschap'
 - 2 Samenvattende tabel UC 2005-2006 Laag Holland
Overzicht projecten die worden uitgevoerd in kader UC 2005-2006
 - 3 Beleidskader Landschap en Cultuurhistorie Noord-Holland

1 Inleiding

1.1 Waarom een uitvoeringsprogramma Nationaal Landschap Laag Holland

Het Rijk heeft in de Nota Ruimte op basis van een aantal specifieke kernkwaliteiten twintig Nationale Landschappen in Nederland aangewezen. Het Nationaal landschap Laag Holland is daar één van. Bij deze aanwijzing heeft het Rijk voor het ontwikkelen en behouden van de kernkwaliteiten een beperkt budget beschikbaar gesteld. Om gebruik te kunnen maken van deze middelen heeft het Rijk de Provincie verzocht om voor elk Nationaal landschap een uitvoeringsprogramma op te stellen.

Dit uitvoeringprogramma geeft invulling aan het verzoek van het Rijk en heeft alleen betrekking op de door het Rijk beschikbaar gestelde middelen voor het Nationaal Landschap. Bij het opstellen van het uitvoeringsprogramma zijn de volgende uitgangspunten gehanteerd:

- Het Nationaal Landschap Laag Holland kan voor de periode 2007-2013 in totaal over € 3,79 miljoen euro Rijksmiddelen beschikken. Dit wordt aangevuld met 50% co-financiering vanuit de regio;
- Het uitvoeringsprogramma Nationaal Landschap Laag Holland geeft alleen inzicht in de bestedingen die specifiek betrekking hebben op behoud en ontwikkeling van de kernkwaliteiten zoals benoemd in de Nota Ruimte, het opgestelde Visiedocument Laag Holland en de streekplanherziening Laag Holland.

1.2 Opbouw van het Uitvoeringsprogramma

In hoofdstuk 1 wordt verantwoord waarom het uitvoeringsprogramma is opgesteld en hoe het is opgebouwd. In hoofdstuk 2 worden de kernkwaliteiten van het Nationaal Landschap Laag Holland beschreven en de ruimtelijke doelstellingen vanuit de streekplanherziening benoemd. In hoofdstuk 3 zijn de ruimtelijke doelstellingen uitgewerkt in operationele doelstellingen.

In bijlage 1 zijn alle voorgenomen investeringen met bijbehorende doelen en prestaties in een overzichtstabel weergegeven. In bijlage 2 is een overzicht toegevoegd van de projecten die in het Uitvoeringscontract 2005 en 2006 zijn opgenomen. Deze projecten zijn nu in uitvoering. In bijlage 3 is vanuit het Beleidskader Landschap en Cultuurhistorie Noord-Holland een beschrijving opgenomen van de landschappelijke- en cultuurhistorische kwaliteiten van Laag Holland.

1.3 Financiële middelen

Er is voor het Nationaal Landschap Laag Holland voor de periode van 2007-2013 vanuit de rijksmiddelen € 3,79 miljoen beschikbaar gesteld. Een zelfde bedrag is aan cofinanciering beschikbaar in de regio. Het programma is samengesteld op basis van een inventarisatie van uitvoeringsinitiatieven van de partners in Laag Holland. Uitgangspunt is dat de uitvoeringsinitiatieven aansluiten bij de uitwerking van de kernkwaliteiten en de geformuleerde ruimtelijke doelstellingen.

Kwaliteit is kostbaar

Het door het Rijk beschikbaar gestelde budget is ruim onvoldoende om alle kernkwaliteiten in Laag Holland te behouden en te ontwikkelen. De Dienst Landelijk Gebied (DLG) heeft in het rapport Kwaliteit is kostbaar; advies financieringsbehoefte Nationale Landschappen 2007-2013 (augustus 2006) berekend dat voor het Nationaal Landschap Laag Holland in totaal 160 miljoen euro noodzakelijk is om de kernkwaliteiten te behouden en te ontwikkelen. In dit uitvoeringprogramma is er dan ook voor gekozen om de meest urgente zaken aan te pakken.

In dit uitvoeringsprogramma worden geen voorstellen gedaan voor volledige financiering van groot-schalige projecten of fysieke maatregelen zoals investeringen in reconstructie, natuur, recreatie en waterdoelen. Deze projecten en maatregelen worden zoveel mogelijk ondergebracht in het uitvoeringsprogramma voor het Investeringsbudget Landelijk Gebied (ILG), dat wordt opgesteld onder verantwoordelijkheid van de nog te formeren ILG gebieds-

commissie Laag Holland. De uitgangspunten voor dit programma worden geformuleerd door de provincie.

Dit uitvoeringprogramma geeft geen volledig beeld van alle activiteiten die de provincie samen met haar partners in Laag Holland onderneemt om het Nationaal Landschap te behouden en te ontwikkelen. Zo wordt er ondermeer gewerkt aan het ontwikkelen van nieuwe instrumenten om de landschappelijke doelen te ondersteunen. Deze kosten neemt het Nationaal landschap grotendeels voor eigen rekening. Dat geldt ook voor de kosten van communicatie, promotie en bekendheid. Dat maakt het mogelijk om de ILG-bijdrage voor een groot deel te besteden aan investeringsprojecten.

1.3 Plangebied Nationaal Landschap Laag Holland

In het najaar van 2006 wordt door Provinciale Staten door middel van een streekplanherziening de begrenzing van het Nationaal Landschap Laag





Holland vastgesteld. De streekplanherziening beslaat hierbij het streekplan Noord-Holland Zuid en het Ontwikkelingsbeeld Noord-Holland Noord. Het hierbij gevoegde kaartje geeft de conceptbegrenzing aan, zoals vastgesteld door Gedeputeerde Staten.

2 Kernkwaliteiten en doelstellingen

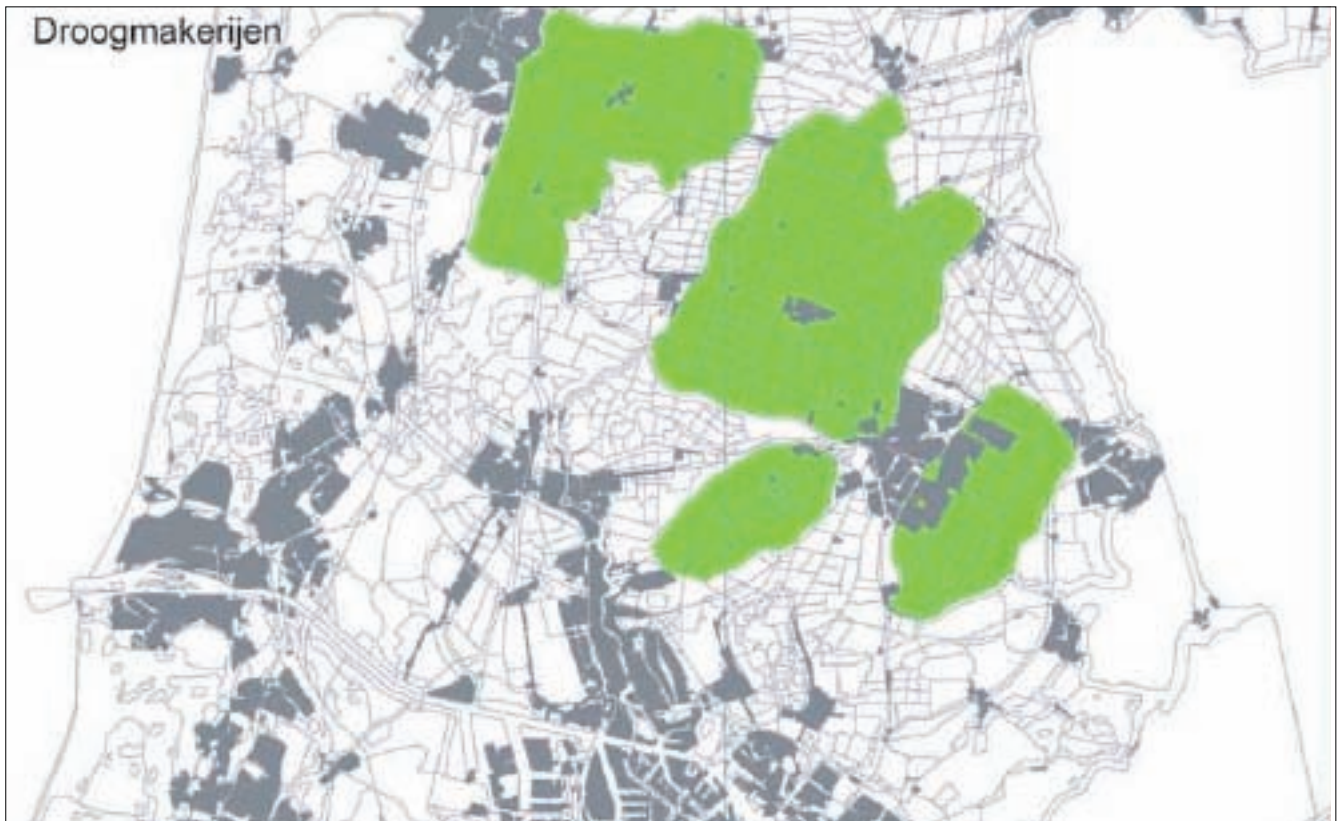
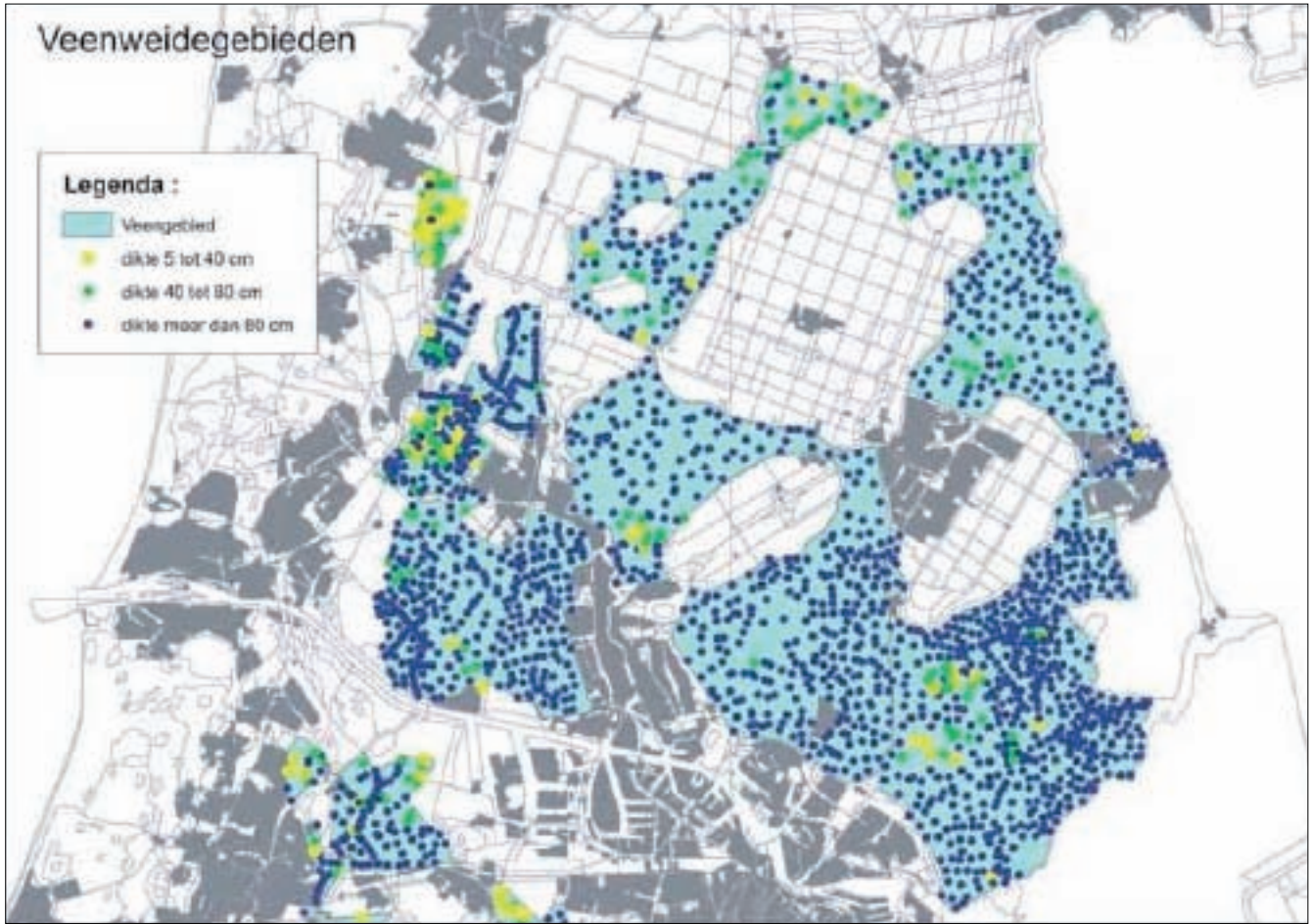
In dit hoofdstuk worden de kernkwaliteiten beschreven zoals ze zijn benoemd in de Nota Ruimte, het Visiedocument Laag Holland en de streekplanherziening Laag Holland. Voor een uitgebreide beschrijving van de cultuurhistorische- en landschappelijke kwaliteiten verwijzen we naar bijlage 3. Hierin is de tekst opgenomen van het beleidskader landschap en cultuurhistorie van de provincie Noord-Holland. In dit hoofdstuk worden verder de gekozen prioriteiten toegelicht en de ruimtelijke doelstellingen vanuit de streekplanherziening benoemd.

2.1 Beschrijving Nationaal Landschap Laag Holland

Laag Holland is een uniek oer-Hollands landschap tussen de steden Alkmaar, Hoorn, Amsterdam en Zaanstad. Het gebied kenmerkt zich door de afwisseling tussen de waterrijke veenweiden en de dieper

gelegen droogmakerijen. Daarbinnen liggen kleine dorpen die zich kenmerken door hun historisch door het landschap gevormde structuur. De veehouderij speelt een belangrijke rol. In het gebied ligt tevens een groot aantal rijksbeschermden gezichten, zoals Broek in Waterland, Middenbeemster en Westzaan. Het gebied heeft een oppervlakte van ongeveer





51.400 hectare en telt zo'n 110.000 duizend inwoners. Daarnaast maken ruim één miljoen inwoners uit omliggende stedelijke gebieden gebruik van het open cultuurlandschap en de recreatieve voorzieningen in het gebied. Daarmee is Laag Holland een belangrijk natuur- en recreatiegebied voor de inwoners van het noordelijk deel van de Noordvleugel.

2.2 Kernkwaliteiten Laag Holland

Voor Laag Holland zijn de volgende kernkwaliteiten benoemd:

- De grote openheid van het landschap.
- De vele weide- en moerasvogels.
- Het oude geometrische inrichtingspatroon in de droogmakerijen.
- De veenpakketten.
- De middeleeuwse strokenverkavelingen en de historische watergangen.
- Een groot aantal archeologische locaties.
- Karakteristieke dijk- en lintdorpen.

Deze kernkwaliteiten komen tot uiting in de veenweiden en de droogmakerijen. Deze zijn hieronder kort toegelicht. Voor een uitgebreidere beschrijving wordt verwezen naar het Beleidskader landschap en cultuurhistorie welke is opgenomen in bijlage 3.

Veenweidegebieden (zie kaart)

Deze gebieden zijn van nature zeer nat en bestaan voornamelijk uit veenpakketten in wisselende diktes. Kenmerkend is de strokenverkaveling, die is ontstaan door de sloten die werden gegraven om het veen te ontginnen. Het gebied is zowel nationaal als internationaal van zeer groot belang voor weide- en moerasvogels. Ruim 6.000 hectare van het veenweidegebied valt daarom onder de Habitat- en Vogelrichtlijn.

Droogmakerijen (zie kaart)

Deze gebieden zijn in de 17^e eeuw ontstaan door het droogleggen van meren. De droogmakerijen laten de

geschiedenis zien van de landwinning en de ruimtelijke inrichting die men destijds toepaste. De droogmakerijen maken dan ook onderdeel uit van ons nationaal cultureel erfgoed en zijn van groot cultuurhistorisch belang. De Beemster heeft bovendien een opvallende verkaveling met unieke boerderijtypen. Om die reden heeft deze droogmakerij de status van UNESCO-monument.

Rijke cultuurhistorie

Beide landschapstypen tellen een keur aan karakteristieke dorpen. De dorpen hebben een lange ontstaansgeschiedenis, die direct gekoppeld is aan het landschap. Dat is te zien aan zowel de bouwstijl als de verschillende dorpsvormen. De dorpen maken integraal onderdeel uit van het landschap. Het gebied kent een groot aantal rijksbeschermd gezichten.

Laag Holland bezit voorts belangrijke cultuurhistorisch monumenten, waaronder de Stelling van Amsterdam, de Beemster, het eiland Marken, de Zaanse Waterlandse houtbouw en het Noord-Hollands kanaal. Ook zijn er veel archeologische vindplaatsen, vooral aan de westkant van het gebied waar ooit het Oer-IJ stroomde en het veenweidegebied in de Zaanstreek. In dit gebied zijn allerlei archeologische resten te vinden die teruggaan tot de IJzertijd, de Romeinse tijd en de Middeleeuwen.

Laag Holland

Totale grootte 51.400 ha
Oppervlakte veenweidegebieden 26.000 ha
Droogmakerijen 13.800 ha
Stedelijk gebied 2.300 ha
Reservaat (begrensd natuurgebied) 6.600 ha
Habitat gebied 6.000 ha
Vogelrichtlijngebied 9.600 ha
Provinciaal Ecologische Hoofdstructuur (PEHS) 32.661 ha
UNESCO-monumenten: de Stelling van Amsterdam en de droogmakerij de Beemster 12.000 ha
Belvédère 29.400 ha
Aantal inwoners 110.000
Nationaal Landschap sinds 2004

2.3 Prioriteiten

Veenweiden

In dit uitvoeringsprogramma is er voor gekozen om te investeren op plekken met de meeste urgentie. Dit betekent dat de meeste investeringen worden gedaan in de veenweidegebieden. In de veenweidegebieden zijn de agrariërs in samenwerking met de natuurbeheerders de belangrijkste beheerders. Echter in veel gevallen neemt vanwege de weinig rendabele omstandigheden in deze gebieden het aantal agrariërs sterk af. Zonder agrariërs verzuigen deze gebieden en verdwijnen de kernkwaliteiten, zoals ondermeer (het behoud van) het open landschap. Om de unieke veenweidegebieden open te houden en daardoor geschikt te houden voor weidevogels is het van groot belang dat er maatregelen en projecten worden uitgevoerd die de agrariërs en natuurbeheerders bij dit beheer ondersteunen. Hieronder valt onder andere de begeleiding van agrariërs bij bedrijfsaanpassingen, zodat er op voldoende bedrijven overblijven voor het beheer.

Cultuurhistorie

Als tweede prioriteit is er voor gekozen om te investeren in cultuurhistorische projecten. Deze projecten zijn er op gericht het Nationaal Landschap zichtbaarder te maken. In Laag Holland zijn diverse bijzondere gebieden, locaties en objecten die nu onvoldoende bekend zijn maar wel degelijk bijdragen aan het unieke karakter van Laag Holland. Om te zorgen dat bij alle plannen en projecten rekening wordt gehouden met de kernkwaliteiten, zet dit uitvoeringsprogramma in op kennisvergroting over de kernkwaliteiten bij alle betrokkenen.

Recreatieve ontsluiting

In Laag Holland zijn de laatste jaren diverse projecten en initiatieven ontplooid die hebben bijgedragen aan de recreatieve ontsluiting van het gebied. In 2005 is het Recreatieplan Laag Holland opgesteld. In dit uitvoeringsprogramma wordt cofinanciering ter beschikking gesteld om projecten uit het Recreatieplan in uitvoering te brengen. Verder is er de ambitie om het aantal toeristen in Laag Holland sterk te ver-

hogen. Door middel van extra toeristen in laag Holland is het mogelijk om allerlei lokale initiatieven te ontplooiën die leiden tot meer bezoek aan dit unieke landschap en de die tevens de werkgelegenheid vergroten.

Overige doelen

Op basis van de beperkt beschikbaar gestelde financiering is het niet mogelijk om alle benoemde kernkwaliteiten en ruimtelijke doelstellingen in te vullen. Dit voorjaar heeft de Dienst Landelijk Gebied een overzicht gemaakt van de kosten die nodig zijn om de Nationale Landschappen te beheren, behouden en ontwikkelen. Die kosten bedragen een veelvoud van wat er beschikbaar is. Een deel van deze kosten kan worden ondergebracht in het ILG gebiedsplan.

2.4 Ruimtelijke doelstellingen

In het kader van de streekplanherziening Laag Holland, waarin de begrenzing van het Nationaal Landschap wordt vastgesteld, zijn de kernkwaliteiten uitgewerkt naar ruimtelijke doelstellingen. Deze ruimtelijke doelstellingen zijn hieronder weergegeven:

- 1 Het open houden van het veenweidenlandschap;
- 2 Behoud van de veenweidegebieden.
- 3 Het behoud en de ontwikkeling van ecologisch belangrijke gebieden, vooral de gebieden die onder de Habitatrictlijn vallen.
- 4 Het behoud van het cultuurhistorische karakter van het gebied.
- 5 Het vergroten van de toegankelijkheid van het Nationaal Landschap door realisatie van recreatieve verbindingen en toeristische voorzieningen (bijvoorbeeld fiets- en kano verhuur).
- 6 Realisatie van nieuwe natuur en recreatiegebieden.
- 7 Een duurzaam watersysteem dat de gebruiksfuncties ondersteunt.
- 8 Bedrijfsvergroting, structuurverbetering en specialisatie van agrarische bedrijven zodat het land duurzaam beheerd kan worden.

3 Ruimtelijke doelstellingen

In dit hoofdstuk zijn de ruimtelijke doelstellingen uitgewerkt naar operationele doelstellingen. Hierbij zijn alleen de operationele doelstellingen uitgewerkt waarvoor in dit uitvoeringsprogramma middelen zijn toegekend.

3.1 Uitwerking ruimtelijke doelstellingen in operationele doelstellingen

Voor het kiezen van de operationele doelen is gebruik gemaakt van een inventarisatie van initiatieven van de partners in het Nationaal Landschap Laag Holland. Gekozen is voor de initiatieven die het beste inspelen op de kernkwaliteiten. Voorrang is gegeven aan belangrijke lopende processen. Voorbeeld hiervan zijn de gebiedsplannen waaraan in diverse veenweidegebieden wordt gewerkt. De gebiedsplannen zijn een noodzakelijke stap om te kunnen bepalen welke maatregelen nodig zijn voor een doelgericht beheer met behoud van de specifieke kernkwaliteiten. De operationele doelen en de omvang ervan (hoeveelheid) zijn afgestemd op het beschikbare budget.

Doelstelling 1: Het open houden van het veenweidelandschap

*Kernkwaliteiten: grote openheid
landschap, veel weidevogels*

Operationele doelen 2007 t/m 2013:

- 1.1 Het cofinancieren van 10 integrale gebiedsplannen (gebiedsplannen waarin afspraken worden gemaakt tussen natuurbeheerders en agrariërs over duurzaam beheer van het veenweidegebied). Daarnaast maatregelen uit het gebiedsplan uitvoeren.
- 1.2 Voor 10.000 m² veenweidegebied de omstandig-



heden voor weidevogels verbeteren door het verwijderen van bosjes en opslag.

- 1.3 Op 350 ha. veenweiden de ecologische condities voor weidevogels herstellen door het verwijderen van pitrus, bekalken en aanwenden van ruige mest.
- 1.4 Het organiseren van 14 bijeenkomsten om de deskundigheid van agrariërs over weidevogelbeheer te vergroten. Belangrijk aandachtspunt is een optimale samenstelling en aanwending van ruige mest die wordt geproduceerd in potstallen.

Doelstelling 2: Behoud van de veenweidegebieden.

Kernkwaliteit: veenpakketten

Operationele doelen 2007 t/m 2013

- 2.1 Het beschrijven van maatregelen waardoor het veenpakket zo lang mogelijk wordt behouden



door te onderzoeken waar maatregelen nodig zijn, welke maatregelen dit zijn en wat dit betekent voor het beheer door agrariërs en natuurbeheerders. Deze maatregelen door middel van voorlichting bekend maken bij de beheerders en een aantal maatregelen door middel van een pilot toepassen

2.2 Het ontwikkelen van een vergoedingssystematiek die beheerders van de veenweiden stimuleert om het veenpakket te behouden.

Doelstelling 3: Behoud en ontwikkeling van ecologisch belangrijke gebieden, vooral de gebieden die onder de Habitatrictlijn vallen.

Deze doelstelling valt buiten het kader van dit uitvoeringsprogramma.

Doelstelling 4: Het behoud van het cultuurhistorische karakter van het gebied.

Kernkwaliteiten: grote openheid landschap, middeleeuwse strokenverkavelingen en historische watergangen, oude geometrische inrichtingspatroon in de droogmakerijen, groot aantal archeologische locaties, karakteristieke dijk- en lintdorpen.

Operationele doelen 2007-2013:

- 4.1 Uitvoeren van een programma voor het vergroten van de kennis over de specifieke kernkwaliteiten bij bestuurders, ambtenaren, ondernemers, beheerders en bewoners.
- 4.2 Het verstrekken van een stimuleringsbijdrage aan 10 gemeenten voor het opstellen van een beeldkwaliteitsplan voor hun gehele grondgebied met expliciete aandacht voor de kernkwaliteiten van Laag Holland.



4.3 Het inrichten en beleefbaar maken van 14 archeologische locaties .

4.4 Een financiële bijdrage geven voor het behoud en herstel van 8 kenmerkende monumenten of elementen.

Doelstelling 5: Het vergroten van de toegankelijkheid van het nationaal landschap door realisatie van recreatieve verbindingen en toeristische voorzieningen.

Operationele doelen 2007-2013:

5.1. Het co-financieren van 7 recreatieve verbindingen of onderdelen hiervan uit het Recreatieplan Laag Holland.

5.2 Het co-financieren van 2 recreatieve transferia uit het Recreatieplan Laag Holland

5.3 Het opstellen van twee actieplannen toerisme om het aantal overnachtingen in Laag Holland toe te laten nemen.

5.4 Het jaarlijks sluiten van een prestatieovereenkomst met de Agrarische Natuurvereniging Waterland met het doel het aantal boekingen van agrotouristische arrangementen aanzienlijk toe te laten nemen.

Doelstelling 6: Realisatie van nieuwe natuur- en recreatiegebieden.

Deze doelstelling valt buiten het kader van dit uitvoeringsprogramma.



Doelstelling 7: Een duurzaam watersysteem dat de gebruiksfuncties ondersteunt.

Kernkwaliteiten: oud geometrisch inrichtingspatroon in de droogmakerijen en middeleeuwse strokenverkaveling

Operationele doelen 2007-2013:

7.1 Het verstrekken van een stimuleringsbijdrage voor 3 projecten van het Hoogheemraadschap Hollands Noorderkwartier om bij waterbergingsprojecten rekening te houden met de landschappelijke inpassing, zoals het in stand houden van de historische verkavelingsstructuur.

Doelstelling 8: Bedrijfsvergroting, structuurverbetering en specialisatie van agrarische bedrijven zodat het land duurzaam beheerd kan worden.

Kernkwaliteiten: grote openheid, veel weidevogels, middeleeuwse strokenverkaveling.

Operationele doelen 2007-2013:

8.1 Het jaarlijks sluiten van drie prestatieovereen-

komsten met agrarische adviesorganisaties (steunpunten) om agrariërs te ondersteunen bij bedrijfsvergroting, verbreding, verbetering marktpositie en het opzetten van nieuwe samenwerkingsvormen. Doel is inkomensverbetering en daardoor behoud van agrariërs als beheerders van de veenweidegebieden.

8.2 Het jaarlijks co-financieren van 10 vernieuwende bedrijfsplannen van agrarische bedrijven of combinaties van agrarische en andere bedrijven. Doel is de drempel te verlagen om nieuwe ideeën in praktijk te brengen.

8.3 Het co-financieren (ca. 40%) van een regeling om de bereikbaarheid en bewerkbaarheid van landbouwpercelen te verbeteren, bijvoorbeeld door de aanleg van dammen, bruggen en kavelpaden, waardoor zonder aanpassing van de bestaande kavelstructuur efficiënter kan worden gewerkt. De uitvoering vindt plaats onder verantwoordelijkheid van de LTO.

8.4 Het aankopen van hectares voor de Beheergrondbank om hiermee de openheid van het veenweidenlandschap en het geometrische kavelpatroon van de Beemster te waarborgen.

Bijlagen



1 Samenvattende tabel Uitvoeringsprogramma Laag Holland

T.b.v. onderbouwing rijksbijdrage voor ILG-doel 'Nationaal Landschap'

Doelstellingen (zoals opgenomen in de betreffende streekplannen)	Operationele doelen 2007-2013	Prestatie indicator	Aantal in 2007-2013	Eenheidsprijs (in €)	Totale kosten
1 Openhouden van het veenweidenlandschap	1.1 Duurzaam beheer door gebieds- plannen, afspraken over samen- werking en nemen van maatregelen	Gebiedsplan	10	n.v.t.	€ 1.700.000
	1.2 Openheid herstellen, omstandig- heden weidevogels verbeteren	m ²	10.000	25	€ 250.000
	1.3 Ecologische condities voor weidevogels herstellen	ha	350	1.000	€ 350.000
	1.4 Vergroting deskundigheid weide- vogelbeheer agrariërs	Bijeenkomsten	14	5.000	€ 70.000
2 Behoud van de veenweidegebieden	2.1 Het beschrijven van maatregelen voor behoud veenpakket	Maatregelenpakket, één pilot voor toepassing maatregelen			€ 100.000
	2.2 Vergoedingensystematiek behoud veenpakket	Vergoedingensystematiek			€ 80.000
3 Behoud/ontwikkeling ecologisch waardevolle gebieden (m.n. Habitatrichtlijn)	<i>Buiten kader van dit uitvoerings- programma</i>				
4 Behoud cultuurhistorisch karakter	4.1 Kernkwaliteiten per deelgebied specificeren	Programma			€ 100.000
	4.2 Beeldkwaliteitsplan voor gehele gemeente met aandacht voor kern- kwaliteiten Laag Holland, door middel van stimuleringsbijdrage	Beeldkwaliteitsplan	10	35.000	€ 350.000
	4.3 Archeologische lokaties veilig- stellen en zichtbaar of kenbaar maken	Lokatie	14	10.000	€ 140.000
	4.4 Behoud en herstel van ken- merkende monumenten en elementen	Monument/element	8	100.000	€ 800.000

Doelstellingen (zoals opgenomen in de betreffende streekplannen)	Operationele doelen 2007-2013	Prestatie indicator	Aantal in 2007-2013	Eenheidsprijs (in €)	Totale kosten
5 Vergroten toegankelijkheid door realisatie toeristische verbindingen en voorzieningen	5.1 Realiseren recreatieve verbindingen door co-financiering	Onderdeel verbinding	7	150.000	€ 1.050.000
	5.2 Realiseren recreatieve transferia, door co-financiering	Transferium	2	100.000	€ 200.000
	5.3 Toename overnachtingen en werkgelegenheid toerisme	Actieplan	2	25.000	€ 50.000
	5.4 Toename boekingen arrangementen agrotourisme	Prestatieovereenkomst	7	50.000	€ 350.000
6 Realisatie nieuwe natuur- en recreatiegebieden	<i>Buiten kader van dit uitvoeringsprogramma</i>				
7. Realisatie duurzaam watersysteem dat gebruiksfuncties ondersteunt	<i>Uitvoering ligt buiten kader van dit UP. Wel ondersteunen bij totstandkomen van afspraken passen bij doelen Nat. Landschap</i>				
	7.1 Inpassing 'nieuw water' in de historische verkavelingsstructuur	Landschappelijke inpassing in integraal waterplan	3	100.000	€ 300.000
8. Bedrijfsvergroting, structuurverbetering en specialisatie van agr. bedrijven gericht op duurzaam beheer van het landschap	8.1 Advies en begeleiding agrariërs voor aanpassing bedrijfsvoering t.b.v. duurzame bedrijven (3 per jaar)	Prestatieovereenkomsten met Organisaties	21	50.000	€ 1.050.000
	8.2 Stimulering bedrijfsvernieuwingen t.b.v. duurzaam beheer (10 per jaar)	Vernieuwingsplannen	70	5.000	€ 350.000
	8.3 Co-financiering van regeling om de bereikbaarheid en bewerkbaarheid van landbouwpercelen te vergroten	n.v.t.	100.000 euro per jaar	n.v.t.	€ 700.000
	8.4.Aanpassing bedrijfsvoering t.b.v. duurzaam beheer door beïnvloeden grondtransacties, door middel van de Beheergrondbank	Aankoop hectares	p.m.	p.m.	p.m.*
Totaal					€ 7.990.000

* Hierover worden nadere afspraken gemaakt met het Rijk

2 Samenvattende tabel UC 2005-2006 Laag Holland

Overzicht projecten die worden uitgevoerd in kader uc 2005-2006

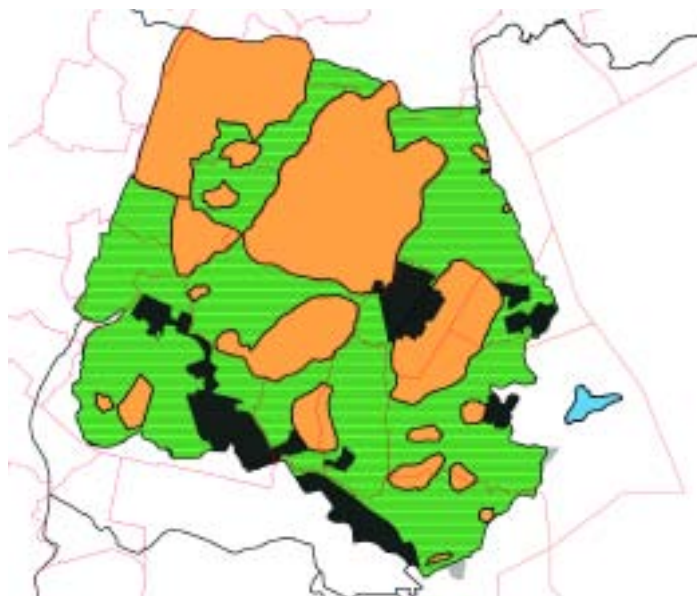
Doelstellingen (zoals opgenomen in de betreffende streekplannen)	Operationele doelen	Prestatie indicator	Aantal in 2005-2006	Eenheidsprijs (in €)	Totale kosten
1 Openhouden van het veenweidenlandschap	1.1 Duurzaam beheer door gebiedsplannen, afspraken over samenwerking en nemen van maatregelen	Co-financiering gebiedsplan	2 (Eilands- polder en Westwouder- polder)	n.v.t.	€ 670.000
	1.3 Maatregelen om ecologische condities te herstellen	Hectares met ruige mest	220	1.600	€ 350.000
4 Behoud cultuurhistorisch karakter	4.3 Archeologische lokaties inrichten en beleefbaar maken	Lokatie	1: inventari- satie Oer-IJ	n.v.t.	€ 120.000
	4.4 Behoud en herstel beeldbepalende monu- menten en elementen	Monument/element	2 (Wegsloot Jisp en Zerkenvloer Graft)	n.v.t.	€ 346.932
5 Vergroten toegankelijkheid door realisatie toeristische verbindingen en voorzieningen	5.1 Realiseren recreatieve verbindingen	Knooppuntbewegwijze- ring voor fietsers (deel)		n.v.t.	€ 28.113
	5.2 Realiseren recreatieve transferia	Fase 1 elektrisch varen		n.v.t.	€ 36.600
8 Bedrijfsvergroting, structuur- verbetering en specialisatie van agr. bedrijven gericht op duurzaam beheer van het landschap	8.0 Aanpassing bedrijfsvoering t.b.v. duurzaam beheer door beïnvloeden grondtrans- acties, door middel van de Beheergrondbank	Aankoop hectares	40	n.v.t.	€ 750.000
Totaal					€ 2.301.645

-
- 3 ■ **Beleidskader Landschap en**
- **Cultuurhistorie Noord-Holland**

Landschapstypen



overige symbolen



Structuurlijnen



overige symbolen



Rijksbeschermd gezichten



overige symbolen



4.5 Noord-Holland Midden

4.5.1 Regio

Al voor de 10^e eeuw trekken mensen het veengebied in om door het graven van ontwateringssloten het veen geschikt te maken voor landbouw. Kenmerkende overblijfselen van deze vroege bewoning zijn de onregelmatige, van richting wisselende verkaveling en de verlaten huisterpen. De Zaanstreek is in de Gouden Eeuw het grootste industriegebied van Europa, gericht op scheepsbouw voor de Amsterdamse handelsvloot. Kenmerkend zijn de scheepswerven, zaagmolens en houten gebouwen. Het vele hout dat door de zaagmolens werd verwerkt, werd niet alleen gebruikt voor de scheepsbouw, maar ook voor de bouw van huizen. Klei was weinig voor handen en hout verzakte op de drassige bodem minder snel dan steen. Een ander gevolg van de Gouden Eeuw was de totstandkoming van droogmakerijen. Met behulp van het stedelijk kapitaal werden grote watervlakten drooggemalen en ingericht als landbouwgebied. Deze vruchtbare landbouwgrond en de relatief grote landbouwbedrijven gaven een geweldige impuls aan de landbouwproductie, met name zuivelproducten. Alkmaar ontwikkelde zich tot de grootste kaasmarkt van het land en de faam van de Edammer kaasjes reikte tot in alle delen van Europa. Einde negentiende eeuw is door Noord-Holland Midden het noordelijk deel van de Stelling van Amsterdam aangelegd.

Behoud, versterken en ontwikkelen variatie en leesbaarheid

De geschiedenis van 'Noord-Holland Midden' wordt in belangrijke mate bepaald door:

- De vroege veenontginning.
- De droogmakerijen.
- De industriële ontwikkelingen in de Gouden eeuw.
- De aanleg van de Stelling van Amsterdam.

Voor het behoud van de archeologie is behoud van de veenterpen en andere archeologische vindplaatsen essentieel. Deze laten zich alleen conserveren met een daarop afgestemd peilbeheer.

Voor het behoud van de landschappelijke variatie is

het belangrijk dat het contrast tussen de veengebieden en de droogmakerijen behouden blijft en verder wordt ontwikkeld. De droogmakerijen vormen met hun diepe ligging, hun openheid en bovenal hun stelselmatige indeling een schitterend contrast met het hoger gelegen, veel onregelmatiger en extreem natte bovenland dat de droogmakerijen bijna letterlijk omspoelt. De droogmakerijen drijven als het ware in de omringende veensoep. Daarbij hoort het behoud van het verschil in verkavelings- en nederzettingenpatroon: lintdorpen op het onvergraven veen, kruisdorpen en de boerderijlinten (boerengrid) in de droogmakerijen.

Voor het behoud van de waterstaatkundige geschiedenis is, naast het behoud van de terpen, het behoud van de cultuurhistorisch waardevolle dijken van betekenis. Voor de afleesbaarheid van de bewoningsgeschiedenis is het behoud van de kenmerkende bebouwingslinten, met behoud van de kenmerkende architectuur (inclusief kleur- en materiaalgbruik, detaillering) van belang.

In de leesbaarheid van het landschap van Noord-Holland Midden neemt de herkenbaarheid van de industrialisatiegeschiedenis een centrale rol in. Het gaat daarbij om de industrialisatie van de zestiende tot de twintigste eeuw. Tot slot neemt in de leesbaarheid van het landschap de herkenbaarheid van de militair-strategische geschiedenis een belangrijke rol in. Het gaat hierbij om de herkenbaarheid van de Stelling van Amsterdam.

Er wordt groot belang gehecht aan de geleedende functie die het veengebied en de droogmakerijen vervullen ten opzichte van de omliggende steden en daarmee aan de openheid van Noord-Holland Midden.



4.5.2 Behoud, versterken en ontwikkelen per landschapstype

Het beleid ten aanzien van landschap en cultuurhistorie in Noord-Holland Midden is uitgewerkt naar landschapstype:

- Veenpolderlandschap.
- Droogmakerijenlandschap.

Daarbinnen behoeven de Stelling van Amsterdam en het Noordhollandsch Kanaal bijzondere aandacht. Deze worden in afzonderlijke paragrafen behandeld.

Veenpolderlandschap

Voor dit gebied is het waterrijke en onregelmatige veenlandschap, met haar langgerekte bebouwing-slinten, kenmerkend. Nergens in Nederland vindt men een zo waterig landschap als in Noord-Holland Midden. Polder Westzaan, Polder Oostzaan, de Kalverpolder, het Ilperveld, de Polder Wormer, Jisp en Neck, de Eilandspolder en de polder Mijzen spannen de kroon. De sloten zijn breed (als gevolg van kleinschalige turfwinning), de percelen smal en nat. De bebouwing is geconcentreerd in smalle linten. Daarbij is het lint van Graft-de Rijk, geboorteplaats van de ingenieur-architect Leeghwater, een aansprekend voorbeeld.

Daarnaast zijn er drie steden: Purmerend, strategische gelegen aan de Where, de waterloop die de watervlakten van de Beemster en de Purmer met elkaar verbond, en de 'dam'steden Edam en Monnickendam, handelsplaatsen die ontstonden op de plaats waar een geul werd afgesloten met een dam.

Zes steden, Amsterdam, Monnickendam, Edam, Purmerend, Hoorn en Alkmaar besloten in 1660 een stelsel van trekvaarten aan te leggen om de steden beter met elkaar te verbinden. Deze kunnen worden beschouwd als snelwegen 'avant la lettre'. In die tijd golden trekvaarten als een uiterst geavanceerde verbinding.

Direct ten noorden van Amsterdam ligt een waterrijk gebied. De weilanden worden omgeven door sloten met een hoog waterpeil, terwijl er ook grotere watervlakken voorkomen, zoals het Kinselmeer en de

zogenaamde dieën (Ransdorper Die, Holysloter Die, Uitdammer Die). Dit zijn natuurlijke veenstroompjes, die door turfwinning of oeverafslag zijn vergroot.

In de 19^e eeuw is een begin gemaakt met de aanleg van een kanaal van Durgerdam naar de haven van Amsterdam, om de toegankelijkheid van de Amsterdamse Haven te verbeteren. Men was al flink gevorderd met de werkzaamheden toen besloten werd een andere oplossing te kiezen: de aanleg van het Noordzeekanaal. De resten van dit nooit gebruikte kanaal liggen nu als rechtlijnige natuurelementen in een overigens onregelmatig landschap. Een aantal meertjes is aan het eind van de negentiende eeuw drooggelegd (Burkmeer 1872, Blijkmeer 1875, Durgerdammer Diepolder 1880).

Een bijzonderheid is de Zaanstreek, met Zaandam en de polders Assendelft, Westzaanpolder en Polder Oostzaan. Zaandam/Zaandijk is ontstaan op de oevers van de Zaan, en heeft een industriële ontwikkeling doorlopen.

De polder Assendelft wordt naar het westen begrensd door de machtige Assendelver Zeedijk. Deze hoge dijk beschermde de polder tegen het Wijkermeer.

De polders westelijk van Zaandam vallen goeddeels samen met het Oer-IJ.

Doordat hier vroeger het stroombed van het Oer-IJ lag, is er in de ondergrond van nature veel zout aanwezig. Dit heeft met name in Gruisveld geleid tot de aanwezigheid van zilt veen, een buitengewoon bijzonder milieu.

Binnen het veengebied komen de fraaiste dorpslinten van Noord-Holland voor. Durgerdam, Ransdorp, Holysloot, Zuiderwoude, Broek in Waterland, Edam, Monnickendam, Marken, De Rijk, Zaandijk, Westzaan en Haaldersbroek zijn rijksbeschermd dorpskernen. Watergang is een nog aan te wijzen beschermd dorpsgezicht.

4.5.e



4.5.f



4.5.a Renaissance stadhuis van De Rijp

(archieff Bosch Slabbers)

4.5.b Hoofdstraat van De Rijp

(archieff Bosch Slabbers)

4.5.c Eilandspolder zuidoosten van Noordeinde [archieff

(archieff Bosch Slabbers)

4.5.d Schermerhoorn

(archieff Bosch Slabbers)

4.5.e Molendijk oostkant van de Schermer

(archieff Bosch Slabbers)

4.5.f Stompetoren

(archieff Bosch Slabbers)

4.5.g Stompetoren

(archieff Bosch Slabbers)

4.5.h Zuidervaart (Schermer)

(archieff Bosch Slabbers)

4.5.g



4.5.h



Het beleid ten aanzien van landschap en cultuurhistorie is voor het veenweidegebied gericht op:

Behouden

- De Middeleeuwse verkavelingsstructuren en historische watergangen van Waterland, Zeevang, Marken, Polder Oostzaan, IJperveld, Polder Purmerland, Polder Wormer, Jisp en Neck, Kalverpolder, Polder Westzaan, Assendelpolders, Krommenieer Woudpolder, Eilandspolder, Polder Mijzen en Beetskoog. Op de structuurkaart is deze regio gedetailleerd weergegeven. Dit betekent niet dat elke lijnstructuur afzonderlijk van (zeer) hoge waarde is, maar wel dat het totale verkavelingspatroon van bijzonder waardevolle betekenis is.
- Nederzetting- en verkavelingspatronen van de Dorregeesterpolder, Westwouderpolder, de Uitgeester- en Heemskerkerbroekpolder.
- De kenmerkende structuur van de lange linten, waarbij aan het lint een verscheidenheid aan individuele woningen staat, die echter in hun verscheidenheid wel ‘familie’ van elkaar zijn, in verschijningsvorm aan elkaar verwant zijn.
- Structuren van de karakteristieke lint- en dijkdorpen met historische bebouwing, met doorzichten naar het open polderland: Graft-De Rijk, West-Graftdijk, Oost-Graftdijk, Schermerhorn, Grootschermer, Het Noordeinde van Graft, Driehuizen, Zuiderwoude, Watergang, IJpendam, Landsmeer, Broek in Waterland, Oosthuizen, Kwadijk, Warder, Middellie, Beets, Oostzaan (Noordeinde en de Heul), Jisp, Neck, Westzaan, Wormer, Assendelft, Zunderdorp, Holysloot, Durgerdam en Ransdorp.
- Beschermde stads- en dorpsgezichten: Edam, Monnickendam, Marken, Zuiderwoude, Broek in Waterland, De Rijk, Zaandijk, Westzaan, Haalderbroek en het nog aan te wijzen dorpsgezicht Watergang.
- Doorzichten vanuit het lint op het achterliggende polderland.
- Het open en waterrijk karakter.
- De karakteristieke verschijningsvorm van het water.

- Behouden en herstellen van brakwatermilieus.
- Niet zichtbare archeologische locaties met ontginningsboerderijen en bewoningskernen uit de middeleeuwen.
- Aardkundig waardevolle natuurlijke waterlopen en kreekkruggen.
- van (voormalige) dijkstructuren waaronder de Assendelver Zeedijk en de Nieuwedijk
- Behouden en benutten van het patroon van waterlopen, dijken en kades om de mogelijkheden van het recreatief medegebruik van het veenweidegebied te vergroten.
- Elementen/kenmerken die samenhangen met de ontginningsstructuur zoals boezemgebieden, landscheidingskaden, strokenverkaveling, gerende, knikkende en gebogen percelen.
- Behoud en herstel van cultuurhistorische elementen als kerkepaden, huisterpen, verlaten erven/dorpslinten, boerderijen, molens, bruggen, kerkhoven en kasteelterreinen.
- Behoud en herstel van kenmerkende beplantingen van wegen en kaden.
- Bodemarchief op archeologisch waardevolle vindplaatsen.
- Op sommige plaatsen langs de Zaan behouden van de openheid naar het omliggende landschap (onder meer ter hoogte van Knollendam, de Zaanse Schans en bij het station Wormerveer).
- Scheepshellingen en resten van andere industriële activiteiten (molens, traankokerijen, pakhuizen) uit de 17^e en 19^e eeuw langs de Zaan en in het achtergelegen veld.
- Industrieel erfgoed aan weerszijden van de Zaan.
- Infrastructuur als de Nauernasche Vaart, de Zesstedenvaart, het Noordhollandsch Kanaal en het tracé van Goudriaan (het kanaaltracé door Waterland en Marken).
- De Noorder IJ- en Zeedijken, met wielen en kleiputten.

Versterken

- De ruimtelijk kwaliteit door integrale samenwerking met Nationaal Landschap Laag Holland bij het opstellen van gebiedsprogramma's.
- De openheid van het veenweidelandschap (onder-

Oostzaan en het Oostzanerveld

(foto: Paul Paris)



meer polders Mijzen en Beetskoog) en bij eventuele invulling gebruik maken van karakteristieke kavel- en waterpatronen.

- Het contrast tussen de veenweiden en de droogmakerijen met behoud van dijken en boezems en verkavelingsstructuur.
- Aanpassing van de grondwaterstand in gebieden met hoge archeologische waarde en daar waar nog een gaaf bewaard ontginningslandschap aanwezig is.
- Archeologische vindplaatsen als de werven (terpen) op Marken, de resten van de 16^e en 17^e eeuwse industrie in het Wormer- en Jisperveld en de Eilandspolder en de resten van de middeleeuwse bewoningsplaatsen in het gehele veenweidegebied.
- De Assendelverpolder als overgangsgebied tussen veenweidegebied en duinstreek met kreek-ruggen, geulen en archeologische vindplaatsen vanaf de late IJzertijd.
- Aansluiten bij de indeling in waterstaatkundige eenheden en bij de zonering in voor- en achterkanten die binnen elke polder aanwezig is.
- Cultuurhistorische structuren van kleine kernen, door bij ruimtelijke ontwikkelingen de cultuurhistorie als uitgangspunt te nemen.
Nieuwe bebouwing een bijdrage laten vormen aan de cultuurhistorische identiteit van de locatie.
- Hergebruik van vrijkomende agrarische bebouwing, daarbij gebruik makend van cultuurhistorie.
- Verbrede landbouw met accent op natuur, veranderingen in waterbeheer en recreatie.
- Benutten van de Zaan en het Noordzeekanaal als culturele verbindingzones, gecombineerd met hergebruik van industrieel erfgoed.
- Accentueren van de monding van de Zaan.

Ontwikkelen

- Gebiedseigen natuurontwikkeling in aansluiting op cultuurhistorische waarden.
- Waterberging op plaatsen waar dat cultuurhistorisch verantwoord is.
- Herinrichting Hembrugterrein met stimulering van de herbesteding van industrieel erfgoed.
- Transformatie van gebieden achter de

Zaanwanden baseren op de oorspronkelijke structuur van kleinschalige bebouwing langs straten loodrecht op Zaanoevers.

Droogmakerijenlandschap

Kenmerkend voor dit gebied is het contrast tussen de kleinere droogmakerijen, de 'amuses' uit de Identiteitsvisie Noord-Holland (De Noordmeer, de Belmermeer, de Blijkmeer, de Burkmeer, de Monnikenmeer, Durgerdammer Diepolder) en de grotere stelselmatig ingerichte renaissancepolders (Beemster 1612, de Purmer 1622, Wijde Wormer 1626, de Schermer 1635). Kenmerkend zijn de herkenbare, rationele, geometrische verkavelingsstructuur, de stolpboerderijen als zeer kenmerkende bouwvorm en de herkenbaarheid van de waterstaatkundige geschiedenis.

Beemster

De Beemster staat, met zijn indeling in volkomen vierkanten, de verhoudingen van de gulden snede die in de hoofdopzet en in de pleinen is terug te vinden, en met zijn prachtige boerderijen bekend als het pronkstuk van de Hollandse renaissance.

In de Beemster lagen naast tal van herenboerderijen met heerschapvertrekken ook tal van buitenplaatsen en plantages. Van de herenboerderijen is de Eenhoorn het pronkstuk. Van de buitenplaatsen is alleen Rustenhoven overgebleven. In de Beemster zijn er, evenals in de Schermer, kleine gebieden waar de parcelering afwijkt van het rationele patroon. Dit zijn de resten van het oude veenland, die binnen de Ringdijk zijn komen te liggen en waar de oude perceelsindeling is gehandhaafd.

Wijde Wormer

De Wijde Wormer kent een spiegelsymmetrische indeling. De lengte-as werd gevormd door een brede vaart. De boerderijen stonden aan twee linten evenwijdig aan de Middenvaart. Deze linten lagen exact tussen de Middenvaart en de Ringdijk. Later is de snelweg precies over de Middenvaart aangelegd.

Purmer

Ook de Purmer kent van oorsprong een spiegelsymmetrische opbouw, met de spiegelas in de leng-

Stolpboerderij in de Beemster

(archief Bosch Slabbers)



Verdedigingswerk

(archief Bosch Slabbers)



terichting van de polder. Vanaf deze spiegelas zijn de blokken zo regelmatig mogelijk uitgezet.

Als gevolg van de verstedelijking aan de westkant is de oorspronkelijke structuur nog maar nauwelijks herkenbaar. Purmerend, gesticht op het bovenland, is tot diep in de polder uitgebreid. Hierdoor is het onderscheid tussen bovenland en droogmakerij verwaagd. Daarnaast is in de polder een uitgestrekt bosgebied aangelegd.

Schermer

De Schermer vroeg, door zijn onregelmatige contour, om een andere benadering. De omtrek van de polder maakte het niet mogelijk te werken met een systeem van volkomen vierkanten of een spiegelsymmetrische opzet. In plaats daarvan zijn een sterke noord-zuid as en een sterke oost-west as ontwikkeld, waaraan een zo regelmatig mogelijk stelsel van wegen, vaarten en tochten is gekoppeld.

Het beleid ten aanzien van landschap en cultuurhistorie is voor de droogmakerijen gericht op:

Behouden

- De droogmakerijen als ruimtelijke entiteit welke wordt gedragen door de ringdijken en ringvaarten.
- Behouden en versterken van de interne geometrische structuur.
- Behouden van en aansluiten bij de rationele indeling van de polders en van de landschappelijke kenmerken die met deze indeling samenhangen (bijvoorbeeld de hoofdrichting van het patroon van wegen en waterlopen, vorm van de ruimtes).
- De historische waterstaatkundige structuur van de twee binnenboezems van de Schermer en van de Noordschermerdijk.
- De open relaties van de droogmakerijen met de Kop van Noord-Holland en het IJsselmeer.
- De herkenbaarheid van het contrast tussen het veenweidegebied en de droogmakerijen.
- Het eigen karakter van de restanten bovenland in de droogmakerijen.
- UNESCO monument de Beemster.
- Het rijksbeschermd dorpsgezicht Middenbeemster.
- De totale droogmakerij Schermer, als rijks-

beschermd gezicht.

- Daliegaten.
- Resterende herenboerderijen en buitenplaatsen, het stimuleren van erfbeplantingen.
- Terreinen van verdwenen buitens.
- Molengangen en (voormalige) molenplaatsen.
- Het bodemarchief op archeologisch waardevolle terreinen.

Versterken

- De geometrische structuur van de Beemster, Schermer, de Wijde- en Enge Wormer, Starnmeer en Kamerhop, de Monnikenmeer, de Noordmeer en de Broekermeer.
- De cultuurhistorische structuur van woonkernen en het totaalconcept van de droogmakerij bij het ontwerpen van ruimtelijke ontwikkelingen als uitgangspunt nemen.
- Herstel van laanbeplantingen. Terugbrengen, vanuit de historische context van bomenrijen langs ringdijk en hoofdwegen.
- Grasland en openheid, ook tussen de gebouwen, zodat niet een aaneengesloten bebouwingslint ontstaat.
- De ruimtelijke ritmering van de stolpen, omgeven door boomsingels en soms ook dubbele grachten.
- De ruimtelijk kwaliteit, door integrale samenwerking met Nationaal Landschap Laag Holland
- De landschappelijke betekenis van waterlinies (Stelling van Amsterdam).

Ontwikkelen

- Nieuwe ontwikkelingen laten aansluiten op, of laten contrasteren met, dit stramien, zodanig dat recht wordt gedaan aan het geometrische, monumentale karakter van de droogmakerijen.
- Bij de vormgeving van wegen, waterlopen en ringkades gebruik maken van structuurlijnen en landschappelijke en cultuurhistorische elementen.
- Ruimtelijke ontwikkelingen inzetten voor versterking van de cultuurhistorische structuur van woonkernen.
- Doortrekken van de Noordervaart vanuit de Schermer naar de stad Alkmaar

Het Voorm Fort in de Beemster

(foto: Paul Paris)



- In de stedelijke ontwikkeling van de Omval benadrukken, dat deze locatie een eenheid vormt met de rest van de droogmakerij De Schermer en de cultuurhistorische kenmerken van deze droogmakerij gebruiken bij de planontwikkeling.
- Waterberging op plaatsen waar dat cultuurhistorisch verantwoord is.
- Hergebruik van vrijkomende agrarische bebouwing. Daarbij gebruik maken van cultuurhistorie.
- Ontwikkelen van nieuwe buitenplaatsen.

4.5.3 Stelling van Amsterdam

Binnen deze regio ligt een deel van de Stelling van Amsterdam. Zie voor een omschrijving en beleid paragraaf 3.4.8, pag. 51.

4.5.4 Noordhollandsch Kanaal

Belangrijk element is het 80 kilometer lange Noordhollandsch Kanaal dat in 1824 op initiatief van de toenmalige directeur-generaal van de waterstaat Jan Blanken is gegraven om de haven van Amsterdam een verbeterde verbinding met de Noordzee te geven. Bij de aanleg van het Noordhollandsch Kanaal zijn grote delen nieuw gegraven. Daarnaast is gebruik gemaakt van bestaande waterwegen (zoals de Ringvaart van de Schermer en de Beemster) die op de juiste breedte en diepte zijn gebracht.

Behouden

- De lijnstructuur.

Versterken

- Versterken van het kanaal als landschapsstructurend element.
- Waar het kanaal nieuw is gegraven en als een 'los' element over het landschap is gelegd moet het kanaal ook als een autonoom element worden opgevat. Hier ligt het accent op het versterken van het contrast tussen kanaal en omliggend landschap.
- Waar het kanaal elementen van de onderliggende landschapsstructuur heeft opgepakt kan aansluiting worden gezocht bij die landschapsstructuur. Hier ligt het accent op het versterken

van de samenhang tussen kanaal en omliggend landschap (verzoening).

Ontwikkelen

- Het Noordhollandsch Kanaal meer onderdeel maken van het lokale landschap door in te spelen op actuele locale behoeften, waardoor het kanaal meer van betekenis wordt in de plaatselijke identiteit. Het kanaal kan bijvoorbeeld fungeren als plek om aan te wonen of als onderdeel van een park.

Colofon

Uitgave

Provincie Noord-Holland

Postbus 123

2000 MD Haarlem

Tel.: (023) 514 31 43

Fax: (023) 514 40 40

Internetadres: www.noord-holland.nl

E-mailadres: post@noord-holland.nl

Eindredactie

Provincie Noord-Holland

Directie Beleid

Sector Natuur, Recreatie en Landschap

Fotografie

Programmabureau Laag Holland,

archief Bosch Slabbers

Grafische verzorging

Provincie Noord-Holland

MediaProductie

Papier

Hello matt, houtvrij MC

Oplage

300 exemplaren

Haarlem, oktober 2006