

# het Groene Hart

icoon

van

Nederland

Stuurgroep Groene Hart van de provincies



provincie :: Utrecht

oktober 2006

Eerder verschenen:

de Balans van het Groene Hart, maart 2005

Ontwikkelingsprogramma voor het Groene Hart, november 2005

Uitvoeringsplan voor het Groene Hart, mei 2006

ONTWERP -

UITVOERINGSPROGRAMMA 2007 - 2013

# Voorwoord

In 2004 heeft het kabinet-Balkenende II de Nota Ruimte uitgebracht. Hierin werd het rijksprogramma Groene Hart geïntroduceerd, met een aantal duidelijke doelen om dit grootste nationale landschap te behouden en te ontwikkelen. Nog datzelfde jaar heeft het rijk met de provincies afgesproken dat deze de doelen concreet en actiegericht zouden uitwerken. Met het uitbrengen van dit Uitvoeringsprogramma Groene Hart 2007-2013 is deze opgave vrijwel voltooid. De laatste stap die we nog moeten zetten, is het vaststellen van dit programma in onze Provinciale Staten. In dit voorwoord willen wij enkele politiek-bestuurlijke aspecten belichten die de komende maanden de aandacht verdienen van het kabinet, de Tweede Kamer en de politieke partijen.

## Draagvlak en momentum

De afgelopen decennia is het besef gegroeid dat het Groene Hart een onlosmakelijk onderdeel is van het stedelijke complex in het westen van Nederland. Het Groene Hart levert onomstreden een heel belangrijke bijdrage aan de leefkwaliteit en het vestigingsklimaat van de Randstad. Het Groene Hart is een icoon van de Nederlandse wordingsgeschiedenis en moet daarom gekoesterd worden.

Anderhalf jaar geleden, bij het verschijnen van de Balans van het Groene Hart, is vastgesteld dat op vele punten een ingrijpende omslag in het denken nodig was. Die conclusie heeft veel energie losgemaakt. Een groot aantal partijen heeft zich erop georganiseerd om die nieuwe benadering van het Groene Hart mogelijk te maken. Er zijn nieuwe vormen van samenwerking ontstaan die hier met name genoemd dienen te worden: de 61 gemeenten (verenigd in het Woerdens Beraad), het Groene Hart Pact (bestaande uit de ANWB, Natuurmonumenten, LTO-Noord, vier Kamers van Koophandel, Staatsbosbeheer, de Zuid-Hollandse Milieufederatie en de Neprom) en daarnaast de Stichting Groene Hart Kloppend Hart (de VVV's, vijftien agrarische natuurverenigingen, de Recron, LTO-Noord en de ANWB). Het momentum om het Groene Hart als één landschap te behandelen en de rijksdoelen dichterbij te brengen, is nog nooit zo groot geweest.

De focus van dit programma zijn tien icoonprojecten waarmee wij aansprekende en betekenisvolle resultaten willen bereiken. Achter elk van die projecten gaat weer

een wereld van samenwerking en overleg schuil tussen overheden (onder meer de gemeenten en de waterschappen), organisaties en ondernemers. Het Groene Hart is een zeer complex gebied en van iedereen die bij dit programma betrokken is, wordt veel gevraagd: er moet begrip en steun zijn voor de langetermijndoelen en vaak moet men zijn eigen (bedrijfs)doelen aanpassen aan ecologische en landschappelijke belangen. Wij hebben vastgesteld dat de Groene Hart belangen bij veel betrokkenen geïnternaliseerd zijn. Wij zijn ook blij met de vaststelling van het kabinet in de Groene Hart brief dat de provincies 'op adequate wijze invulling (hebben) gegeven aan de Nota Ruimte'.

De icoonprojecten waar dit Uitvoeringsprogramma om draait, doen vaak een groot beroep op medewerking van agrarische ondernemers, van gemeenten, van water- en natuurbeheerders. Ondernemers moeten in veel gevallen hun bedrijfsvoering en soms hun persoonlijke leven aanpassen. Een overheid kan dat alleen van mensen vragen wanneer zij ook uitzicht biedt op een nieuwe situatie die een goede toekomst en zekerheid biedt.

## De Groene Hartbrief

Het kabinet heeft eind september een aantal besluiten genomen over de financiering van het Uitvoeringsprogramma tot een bedrag van ruim € 350 miljoen. Daarmee kunnen we een begin maken met een aantal concrete activiteiten die we de afgelopen jaren hebben voorbereid. Dat gaat met name om de herinrichting van De Venen en de Krimpenerwaard. Ook is er in principe financiering toegezegd voor de Groene Uitweg tussen Amsterdam en 't Gooi. Het kabinet heeft helaas niet expliciet de inspanningsverplichting herhaald om € 700 miljoen beschikbaar te stellen voor de periode 2007-2013, maar bevestigt wel dat er op den duur een grotere rijksbijdrage moet komen, naast de € 300 miljoen die de regionale partijen bereid zijn op te brengen.

Wij zullen ons de komende maanden inspannen om het financiële, bestuurlijke en politieke fundament onder dit Uitvoeringsprogramma te versterken. Dat kan met een rijksbijdrage uit de algemene middelen en uit het Fonds Economische Structuurversterking (FES). Er bestaat bij ons geen twijfel aan de intenties van de

rijksoverheid om het Groene Hart te beschermen en te ontwikkelen. Daarom zullen wij ons sterk maken voor de financiering van Groene Hart projecten uit de FES-middelen (€ 250 miljoen) die op korte termijn beschikbaar komen. Voor de FES-beoordeling is het relevant dat het Groene Hart een niet weg te denken functie heeft voor het economische klimaat van de steden van de Randstad. Samen met die steden zullen wij het belang benadrukken van een evenwichtige ontwikkeling van stad en land.

De brief van het kabinet geeft volgens ons geen correct antwoord op de Kamerbreed aanvaarde Groene Hart-motie (motie-Dittrich) die de regering vroeg € 15 miljoen per jaar (zonder een beperking in het aantal jaren) vrij te maken voor het versterken van de stad-land relaties. Dit bedrag is tot nog toe slechts voor twee jaar beschikbaar gesteld.

### Iconen

Door de financiële middelen van het ILG en de toezeggingen van het kabinet kunnen wij concreet een begin maken met het Veenweidepact Krimpenerwaard en met de urgente verduurzaming van het waterbodemsysteem in De Venen. Aanvullende middelen voor de veenweideproblematiek blijven hier echter wel noodzakelijk. Ook met de aanleg van delen van de Natte As wordt in deze iconen en in Noord-Holland een begin gemaakt. Dat geldt ook voor de Horstermeerpolder. De Groene Uitweg kan van start, maar moet voor veel onderdelen het kabinetsbesluit afwachten over de infrastructuur tussen Almere, Amsterdam en Schiphol.

Een aantal andere iconen zijn afhankelijk van het structureel worden van de gelden voor de stad-landrelatie waarover Kamerbreed een motie is aangenomen en van de gelden van de voormalige Kwaliteitsimpuls Groene Hart. Dit betreft de Strategie voor Merk en Marketing en het icoon Recreatief Routenetwerk. Voor Merk en Marketing zullen we dit najaar alvast de initiatieffase gaan uitvoeren. Beide iconen zijn -juist dankzij de impuls van de middelen uit de Groene Hart-motie op een aantal onderdelen uitvoeringsgereed. Bij een derde groep iconen is de uitvoering afhankelijk van het inwilligen van een FES-claim, dan wel van de bijdragen uit de algemene middelen van het rijk. Ook de bijdrage van

de regionale partijen is hier van belang. Bij deze iconen gaan we in elk geval door met de planvoorbereiding. Voor de Oude Rijnzone en Groot-Mijdrecht Noord zullen we ons concentreren op het 'FES-waardig' maken van deze iconen, zodat uit dat fonds de benodigde middelen kunnen worden betrokken voor de beoogde kwaliteit. Ook zullen wij inzetten op FES-middelen voor enkele veenweideprojecten. Dit gebeurt in samenwerking met het rijk.

Bij het Venster Bodegraven-Woerden zal het bestuurlijke initiatief om tot integrale gebiedsontwikkeling te komen dit najaar tot afspraken leiden.

De brief van het kabinet leidt tot een geschakeerd beeld voor de uitvoerbaarheid van de iconen.

Wij vinden het van het grootste belang dat politiek Den Haag de komende maanden, bijvoorbeeld in het regeerakkoord, duidelijk herhaalt dat het voldoende geld beschikbaar zal stellen om de uitvoering mogelijk te maken van plannen waar het rijk zelf om heeft gevraagd. Er is een solide basis nodig voor het intensieve en moeilijke overleg dat de vele publieke en private partijen met elkaar moeten voeren om tot goede plannen te komen. Er is altijd een reëel gevaar aanwezig, dat de bodem aan het overleg ontvalt wanneer er geen zicht is op financiële medewerking van de rijksoverheid.

De Stuurgroep Groene Hart,  
Lenie Dwarshuis-Van de Beek, voorzitter  
Jan Pieter Lokker  
Patrick Poelmann  
Leen van der Sar

Oktober 2006



# Inhoud

<b>1 Inleiding</b>	<b>5</b>
<b>2 Collectief investeren in kwaliteit</b>	<b>7</b>
2.1 Rijksprogramma Groene Hart	7
2.2 Kwaliteit als centrale opgave	8
2.3 Een perspectief, geen plan	8
2.4 Gezamenlijk aan het werk	9
<b>3 Vier uitvoeringsaccenten</b>	<b>13</b>
3.1 Ontwikkelingsperspectief	13
3.2 Het Groene Hart nationaal en internationaal op de kaart	14
3.3 Groene Hart-kwaliteit bij wonen en werken	15
3.4 Transitie van de veenweidegebieden	17
3.5 Nieuwe toekomst voor de droogmakerijen	18
<b>4 Projecten</b>	<b>21</b>
Strategie voor merk en marketing	22
Recreatief routenetwerk	23
Groene Uitweg	25
Oude Rijnzone	26
Venster Bodegraven-Woerden	27
Natte As	28
De Venen	29
Krimpenerwaard	30
Horstermeerpolder	31
Groot-Mijdrecht Noord	32
Kandidaat-iconen	33
Potentiële iconen	34
<b>5 Programmamanagement</b>	<b>39</b>
5.1 Gebiedsontwikkeling als uitvoeringsfilosofie	39
5.2 Planologisch-juridische sturing	40
5.3 Kwaliteitsatlas	41
5.4 Financieringsstrategie	41
5.5 Monitoring en voortgangsrapportages	43
5.6 Communicatie	43
5.7 Bestuurlijke organisatie	44
5.8 Actieplan 2007	45

# 1 Inleiding

Regionale overheden, maatschappelijke organisaties en het rijk hebben elkaar gevonden in een nieuw ontwikkelingsperspectief voor het Groene Hart. Zij gaan gezamenlijk een uitvoeringsproces in dat vier accenten kent:

- het Groene Hart nationaal en internationaal op de kaart,
- Groene Hart-kwaliteit bij wonen en werken,
- de transitie van de veenweidegebieden,
- een nieuwe toekomst voor de droogmakerijen.

Hiermee geven ze invulling aan de centrale en gemeenschappelijke ambitie, die de drie betrokken provincies hebben geformuleerd nadat zij van het rijk de opdracht ontvingen om een uitvoeringsprogramma voor het Groene Hart te maken: 'De provincies Zuid-Holland, Utrecht en Noord-Holland ontwikkelen samen met andere partijen een landschappelijk mooi, ecologisch waardevol en economisch vitaal Groene Hart, waarin het voor inwoners en recreanten goed toeven is'. Om dat waar te maken, zijn op negentien punten omslagen noodzakelijk, zo bleek aan het begin van het gezamenlijke proces.

## Omslagen in het beleid voor het Groene Hart (conform de Balans, februari 2005)

### In de ruimtelijke opgave

- naar het Groene Hart als integraal onderdeel van de Randstad
- naar een strategie voor behoud én ontwikkeling
- naar het erkennen en benutten van de dynamiek van wonen, werken en mobiliteit
- naar een differentiatie in ruimtelijke kwaliteit en opgaven
- naar een geconcretiseerde kwaliteitszoning per deelgebied en naar realisatie
- naar een focus op de grote opgaven (de toekomst van het veenweidelandschap, de transformatieopgave, de wateropgave, de recreatieve potenties, de Natte As en de synergie met de Nieuwe Hollandse Waterlinie en de Stelling van Amsterdam)
- naar een cultuur van 'afpraak is afspraak'
- naar een actief landschapsbeheer

### In de uitvoeringsthema's en projecten

- naar een focus op projecten die ertoe doen, in het licht van de kwaliteitszoning en de grote ruimtelijke opgaven

- naar een gezaghebbend pakket van projecten en programma's met heldere doelstellingen en te bereiken resultaten, een duidelijke probleem-eigenaar en voldoende commitment
- naar programmamanagement en een goede regie op de uitvoering
- naar ruimte voor experimenten

### In de financiering en het instrumentarium

- naar een investeringsstrategie waarin ook de markt participeert
- naar rood voor groen
- naar een innovatieve investeringsstrategie waarin beheer een integraal onderdeel is
- naar vernieuwing in instrumenten
- naar langjarige financiële zekerheid

### In de uitvoeringsorganisatie en het proces

- naar commitment en niet-vrijblijvende afspraken van bestuurlijke en maatschappelijke partners onderling
- naar verinnerlijking door partijen en versterking van het imago bij burgers

Het Uitvoeringsprogramma *het Groene Hart*, icoon van *Nederland* scheidt de voorwaarden om de omslag op al deze negentien punten waar te maken. Overheidspartijen en maatschappelijke organisaties staan in de startblokken. De structuur voor een vruchtbare samenwerking en de gemeenschappelijke koers liggen klaar. Lopende projecten hebben een impuls gekregen en voor ontbrekende onderdelen zijn nieuwe projecten geformuleerd. Als het rijk in de rol van opdrachtgever, de provincies als opdrachtnemers en alle andere partijen als samenwerkingspartners erin slagen om deze verbondenheid lange tijd vol te houden en ook in de uitvoering tot uitdrukking te laten komen, is het Groene Hart over vijftien tot twintig jaar veranderd. Dan is het getransformeerd tot een duurzaam, vitaal en sterk polderlandschap, populair bij bewoners en bezoekers, rendabel voor agrarische ondernemers en voorzien van hoge natuurwaarden. Nog meer dan nu zal het een cultuurhistorisch waardevol laagland zijn met een geheel eigen karakteristiek, dat optimaal bijdraagt aan de kwaliteit van leven in het verstedelijkte westen van Nederland.

### Drie bestuurlijke werkdocumenten

Het werkproces dat leidde tot het Uitvoeringsprogramma, concentreerde zich rond drie bestuurlijke werkdocumenten. In maart 2005 verscheen de Balans van het Groene Hart. Hierin maakten de provincies de stand van zaken op, om het gesprek met het rijk en andere samenwerkingspartners mogelijk te maken en te verkennen op welke manier de opgave het beste zou kunnen worden uitgevoerd. Hieruit kwamen de negentien noodzakelijke omslagen naar voren. In de aanpak stonden samenwerking en commitment centraal. Dat was voor de stuurgroep aanleiding om de communicatie rond het opzetten van het Uitvoeringsprogramma structureel vorm te geven. Met de Balans als basis definieerden overheden, maatschappelijke organisaties en het bedrijfsleven opnieuw de eigen rol in de ontwikkeling van het Groene Hart en zijn nieuwe bestuurlijke coalities opgericht, zoals het Groene Hart Pact van maatschappelijke organisaties en het Woerdens Beraad van gemeenten.

Het Ontwikkelingsprogramma verscheen in november 2005. Hierin is het perspectief voor de lange termijn beschreven. Het document kwam onder meer tot stand dankzij gebiedsanalyses en werkplaatsen met de belangrijkste samenwerkingspartners. Deze stap in het werkproces heeft de kern van de opgave in het Groene Hart blootgelegd. Bodem en water, cultuurhistorie en het stedelijk netwerk van de Randstad kwamen naar voren als dominante factoren in de toekomst van het ruimtegebruik. Daaruit konden de vier bovengenoemde uitvoeringsaccenten en tien icoonprojecten (de projecten met een voorbeeld- of aanjaagfunctie voor het hele Groene Hart) worden afgeleid. Deze gaven richting aan het derde bestuurlijke werkdocument, het Uitvoeringsplan uit mei 2006. Dat beschrijft het proces waarin aan het ontwikkelingsperspectief gewerkt zal worden. Centraal daarin staan de uitvoering van de icoonprojecten en het programmamanagement. In deze fase konden bestuurlijke en financiële afspraken over de uitvoering worden gemaakt.



# 2 Collectief investeren in kwaliteit

## 2.1 Rijksprogramma Groene Hart

Weinig wereldsteden beschikken over een uitgestrekt nationaal landschap middenin het stedelijk gebied. De Randstad wel. De zes miljoen inwoners van de Randstad leven rondom een polderlandschap van 180 duizend hectare, een landschap waarvan de bijzondere ontstaansgeschiedenis op veel plaatsen nog uitstekend te ervaren is. Een levend cultuurlandschap, waar voedsel wordt geproduceerd, waar liefhebbers van kunnen genieten en waar historische steden en dorpen een vitaal sociaal en economisch klimaat bieden. Tezamen vormen Randstad en Groene Hart een contrastrijke leefomgeving en bieden zij vestigingsmogelijkheden in vrijwel alle denkbare woon- en werkmilieus. Juist de combinatie van een stedenring en een levend cultuurlandschap kan de Randstad een unieke kwaliteit geven in de Europese concurrentie tussen regio's.

Om te komen tot een samenhangende ontwikkeling van de Randstad en het Groene Hart, heeft het rijk in de uitvoeringsagenda van de Nota Ruimte drie rijksprogramma's opgenomen: voor de Noordvleugel, de Zuidvleugel en het Groene Hart. Overeenkomstig de sturingsfilosofie van de Nota Ruimte (decentraal wat kan, centraal wat moet) heeft het rijk de drie Groene Hart-provincies verzocht om de regie op de uitwerking en de uitvoering op zich te nemen. Dit Uitvoeringsprogramma zet daar de lijnen voor uit. Het rijk behoudt een bijzondere verantwoordelijkheid bij de financiering van de uitvoering.

### Thema's en projecten in het rijksprogramma Groene Hart

- Nationaal landschap Groene Hart
- Nationaal landschap Nieuwe Hollandse Waterlinie
- Nationaal landschap Stelling van Amsterdam
- Westelijke veenweidegebieden
- Natte As
- Transformatiezone Alphen-Leiden (Oude Rijnzone)
- Rijn-Gouwelijn Oost
- Routeontwerp A12
- Water
- Toekomst grondgebonden landbouw

Het rijksprogramma voor het Groene Hart bestaat uit acht projecten en twee thema's, waarvan een groot deel in het Uitvoeringsprogramma is opgenomen. Daaronder valt ook het project 'Nationaal Landschap Groene Hart'. De status van nationaal landschap schept mogelijkheden voor het Groene Hart en stelt voorwaarden aan de ontwikkeling. Het Uitvoeringsprogramma moet bijdragen aan een aantal kernkwaliteiten van het landschap, zoals genoemd in de Nota Ruimte. Daarnaast stelt het rijk de maximale ontwikkelruimte voor woningbouw in nationale landschappen vast op de omvang die nodig is bij een migratiesaldo van nul. Niet in dit Uitvoeringsprogramma opgenomen zijn de twee projecten binnen het rijksprogramma voor aanpalende en deels overlappende nationale landschappen: de Stelling van Amsterdam en de Nieuwe Hollandse Waterlinie. Hiervoor zijn afzonderlijke projectorganisaties actief. Met beide is inhoudelijke en procesmatige afstemming bereikt. De samenwerking zal tijdens de uitvoering worden geïntensiveerd.

### Kernkwaliteiten van het Groene Hart volgens de Nota Ruimte

Hollands-Utrechts veenweidegebied

- grote mate van openheid,
- strokenverkaveling met hoog percentage water-land,
- veenweidekarakter.

De waarden (Alblasserwaard, Krimpenerwaard, Lopikerwaard)

- verkavelingspatroon,
- groen karakter door beplante dijken en kades,
- grote mate van openheid.

De plassen (met name de Vinkeveense, Loosdrechtse, Nieuwkoopse en Reeuwijkse Plassen)

- besloten oeverwal met vele buitenplaatsen,
- open veenplassen,
- veenweidekarakter.

## 2.2 Kwaliteit als centrale opgave

De statistieken over de bevolkingsontwikkeling en de werkgelegenheid wijzen uit dat het restrictief beleid van de afgelopen decennia effectief is. Het aantal inwoners van het Groene Hart groeide tussen 2000 en 2004 met 0,8%, aanmerkelijk minder dan het landelijk gemiddelde van 2,7%. De bevolkingstoename ligt onder de natuurlijke groei. Er vertrekken dus meer mensen uit het Groene Hart dan zich er vestigen. Dat verschil bedroeg in die periode ruim 3000 personen per jaar. Ook de werkgelegenheid groeit trager dan in de Randstad. Tussen 2000 en 2005 nam het aantal banen in het Groene Hart toe met 1,2%, tegenover 4,0% in de Randstad.

Het restrictief beleid kent echter ook zijn beperkingen. Het is hoofdzakelijk gericht op het beheersen van de getalsmatige groei, veel minder op het stimuleren van de ruimtelijke kwaliteit. Het breed gedeelde gevoel dat het vijf voor twaalf is voor het Groene Hart, dat er spoedig iets moet gebeuren wil het Groene Hart zijn functie voor de Randstad en voor heel Nederland blijven waarmaken, hangt sterk samen met het ontbreken van een dergelijk kwaliteitsbeleid.

Dit Uitvoeringsprogramma voegt de kwaliteitscomponent toe. Kwaliteit wordt opgevat over de volle breedte: de landschappelijke kwaliteit (waaronder de cultuurhistorische waarde), de sociaaleconomische vitaliteit, de aansluiting met de omliggende stedelijke gebieden, de duurzaamheid van het bodem- en watersysteem, de proceskwaliteit, enzovoort. Het ontwikkelingsperspectief legt de basis en een samen met alle partijen op te stellen Kwaliteitsatlas zal houvast en inspiratie bieden bij de uitwerking.

Kwaliteit vereist investeringen. Die worden alleen gepleegd als ze rendabel zijn. Kwaliteit hangt dus rechtstreeks samen met de vitaliteit van het gebied, van de kernen, de economische structuur, het voorzieningenniveau, de agrarische sector en de mogelijkheid om natuur en landschap op een financieel verantwoorde manier te beheren. Het Uitvoeringsprogramma kiest om die reden voor een aanpak die, meer dan in het verleden, vraaggeoriënteerd is en mikt op ontwikkeling van nieuwe waarden. Daarvoor is een strategie van integrale gebiedsontwikkeling geformuleerd, waarin uitvoerende partijen in onderlinge samenwerking een in alle opzichten hoge kwaliteit kunnen realiseren. Centraal staan de maatschappelijke behoeften, onder meer aan cultuurlandschappen die geschikt zijn als ruimte voor

voedselproductie en vrijetijdsbesteding, aan een effectief en betaalbaar waterbeheer, en aan groene of dorpse woon- en werkmilieus in aanvulling op het aanbod in de Randstad. Dat vraagt van veel partijen een omslag in het denken en een actieve, flexibele opstelling. Het Uitvoeringsprogramma is daarop ingericht.

## 2.3 Een perspectief, geen plan

Het Uitvoeringsprogramma bestaat uit een ontwikkelingsperspectief met vier uitvoeringsaccenten, enkele tientallen projecten plus een set afspraken over de gemeenschappelijke aansturing. Er zijn geen eindbeelden in opgenomen waaruit blijkt welke bestemmingen op welke plekken gerealiseerd moeten worden of behouden moeten blijven. Provincies en gemeenten nemen dat soort beslissingen in ruimtelijke projecten en in streek- en bestemmingsplannen. Het ontwikkelingsperspectief schetst de richting waarin het Groene Hart zich kan ontwikkelen, als alle uitvoerende partijen hun investeringen bundelen. Het wijst ook op de urgentie daarvan. Er zijn vier uitvoeringsaccenten geformuleerd die uitvoerende partijen niet kunnen of mogen negeren. Deze werkwijze biedt uitvoerende partijen voldoende speelruimte om flexibel te opereren en maatwerk af te leveren, terwijl de kernkwaliteiten van het Groene Hart onverminderd overeind blijven en zelfs versterkt worden.

### Vier uitvoeringsaccenten voor het Groene Hart

- 1 Het Groene Hart nationaal en internationaal op de kaart:** het verbeteren van de bekendheid met de kwaliteiten van het landschap, onder meer door de bereikbaarheid en toegankelijkheid te vergroten en door de toeristische en recreatieve mogelijkheden beter in de markt te zetten.
- 2 Wonen en werken met Groene Hart-kwaliteit:** het zodanig vormgeven en inpassen van nieuwe woon- en werkfuncties dat deze bijdragen aan de landschappelijke kwaliteit, de betekenis voor de het stedelijk netwerk van de Randstad en de sociaaleconomische vitaliteit van het Groene Hart zelf.
- 3 Transitie van de veenweidegebieden:** het in samenhang benaderen van alle opgaven die bijdragen aan de karakteristiek en de vitaliteit van deze landschappen (waaronder in elk geval de waterhuishouding, de landbouw, de natuur, de leefbaarheid, de cultuurhistorie en de toeristisch-recreatieve structuur).
- 4 Een nieuwe toekomst voor de droogmakerijen:** het ontwikkelen van ruimtelijke strategieën die recht doen aan de positie van de droogmakerijen in het aan te passen watersysteem en hun kansen in het stedelijk netwerk.



Het Uitvoeringsprogramma is een aanvulling op de drie streekplannen voor het Groene Hart. Het is regionaal en uitvoeringsgericht. Dat wil zeggen dat het zich concentreert op onderwerpen die om investeringen vragen en bovenlokaal van aard zijn.

Het uitvoeringsproces richt zich in sterke mate op de realisatie van een aantal icoonprojecten. Dit zijn projecten die essentieel zijn voor het Groene Hart-beleid (vanwege hun ruimtelijke betekenis of vanwege het mobiliseren van het netwerk dat nodig is voor de uitvoering). Zij hebben een voorbeeld- of aanjaagfunctie voor het hele Groene Hart en een reëel zicht op uitvoering. De iconen zijn bedoeld om de maatschappelijke energie, menskracht en middelen vooral in te zetten op een selectief aantal kansrijke projecten. De icoonstatus verzekert ze van extra bestuurlijke aandacht bij de drie Groene Hart-provincies, gericht op het versterken van de beleidsmatige en operationele voorwaarden voor de uitvoering. In 2013 moet zichtbaar resultaat zijn geboekt. Voor ieder icoon is een bestuurlijke trekker benoemd. De lijst iconen is dynamisch, periodiek kunnen er projecten aan toegevoegd of aangetrokken worden. De extra aandacht voor de icoonprojecten gaat niet ten koste van de overige projecten in het Groene Hart.

### Tien iconen en hun bestuurlijke trekker

Strategie voor merk en marketing	Stuurgroep Groene Hart
Recreatief routenetwerk	Stuurgroep Groene Hart
Groene Uitweg	Provincie Noord-Holland
Oude Rijnzone	Provincie Zuid-Holland
Venster Bodegraven-Woerden	Stuurgroep Groene Hart
Natte As	Stuurgroep Groene Hart
De Venen	Provincie Utrecht
Krimpenerwaard	Provincie Zuid-Holland
Horstermeerpolder	Provincie Noord-Holland
Groot-Mijdrecht Noord	Provincie Utrecht

### Drie kandidaat-iconen

Schelluinen-West  
Vechtstreek  
Boomteelpact Boskoop

## 2.4 Gezamenlijk aan het werk

Om het uitvoeringsproces vruchtbaar te laten zijn, is samenwerking een eerste voorwaarde. Alle betrokken partijen werken samen aan een gemeenschappelijk resultaat, elk met eigen middelen en vanuit de eigen verantwoordelijkheden. Dat gebeurt op programma-niveau (het Groene Hart als geheel) en op project-niveau. Voor de meeste gebiedsgerichte iconen en projecten zijn al coalities gesloten, meestal in de vorm van een stuurgroep of een gebiedscommissie. Bij andere iconen moet dat nog gebeuren. Het is van groot belang dat niet alleen overheden onderling samenwerken (gemeenten, provincies, waterschappen, rijk), maar dat ook de ontwikkelende partijen en terreinbeheerders daarbij worden betrokken.

Gedurende de voorbereiding van het Uitvoeringsprogramma zijn nieuwe samenwerkingsvormen op gang gekomen. Verwante partijen hebben zich georganiseerd. Alle betrokkenen staan klaar om hun rollen en verantwoordelijkheden bij de uitvoering waar te maken. Om die samenwerking te bezegelen, is een procesconvenant in voorbereiding.

De 61 gemeenten in het Groene Hart hebben zich via hun samenwerkingsverbanden georganiseerd in het Woerdens Beraad. De samenwerking met het Woerdens Beraad is essentieel om het gewenste gebiedsgerichte maatwerk mogelijk te maken. Gemeenten hebben een spilfunctie in de programmering van woningbouw en bedrijfsfuncties, de communicatie met gebruikers van het gebied en de handhaving. Via het Woerdens Beraad zijn of worden afspraken met gemeenten gemaakt over de invulling en uitvoering van beleidsregels en projecten.

Het Groene Hart Pact is een werkverband van ANWB, Zuid-Hollandse Milieufederatie, Vereniging Natuurmonumenten, Staatsbosbeheer, LTO-Noord, de Kamers van Koophandel en de Neprom. Het Pact manifesteert zich in het ontwikkelen en uitvoeren van projecten die het ontwikkelingsperspectief ondersteunen. In oktober 2005 heeft het Pact een brochure gepubliceerd, getiteld 'Nationaal Landschap Groene Hart: economisch vitaal, landschappelijk aantrekkelijk en ecologisch waardevol'. Hierin benoemt het Pact vijf projectthema's:

- het Groene Hart economisch en landschappelijk vitaal,
- ruimte voor water, natuur en recreatie,
- een recreatieve rand in het agrarische land,

- een kwaliteitsimpuls voor de asvorming tussen de grote steden,
  - een kwaliteitsatlas Nationaal Landschap Groene Hart.
- Inmiddels heeft het Pact ook projectvoorstellen uitgewerkt voor de thema's natuur- en landschapsbeheer als onderdeel van agrarisch ondernemerschap, nieuwe economische dragers en regionale vermarkting van streekproducten. In dit Uitvoeringsprogramma is een verbinding gelegd met deze initiatieven. Het idee van een kwaliteitsatlas is inmiddels overgenomen door de Stuurgroep Groene Hart.

Ook de waterschappen zal gevraagd worden om zich bij het procesconvenant aan te sluiten. De toekomst van het Groene Hart is nauw verbonden met de duurzaamheid van het watersysteem. Waterschappen hebben een belangrijke rol in bijna alle gebiedsgerichte iconen en projecten en in de Agenda Westelijke Veenweiden.

Bij de G4, de vier grote steden rondom het Groene Hart, is het besef sterk aanwezig dat het leefmilieu en de internationale concurrentiekracht van de steden nauw zijn verbonden met de kwaliteit van het Groene Hart. De G4 en de Stuurgroep Groene Hart werken samen aan een programmaplan dat concrete samenwerkingsprojecten bevat. Daarmee worden bijvoorbeeld ontbrekende schakels in de recreatieve en ecologische verbindingen tussen stad en landschap verbeterd of krijgt de overgang van stad naar land een duurzame inrichting. De stuurgroep juicht ook samenwerkingsverbanden toe met andere nabijgelegen stedelijke gemeenten op projectniveau, zoals gebeurt in het Land van Wijk en Wouden bij Leiden.

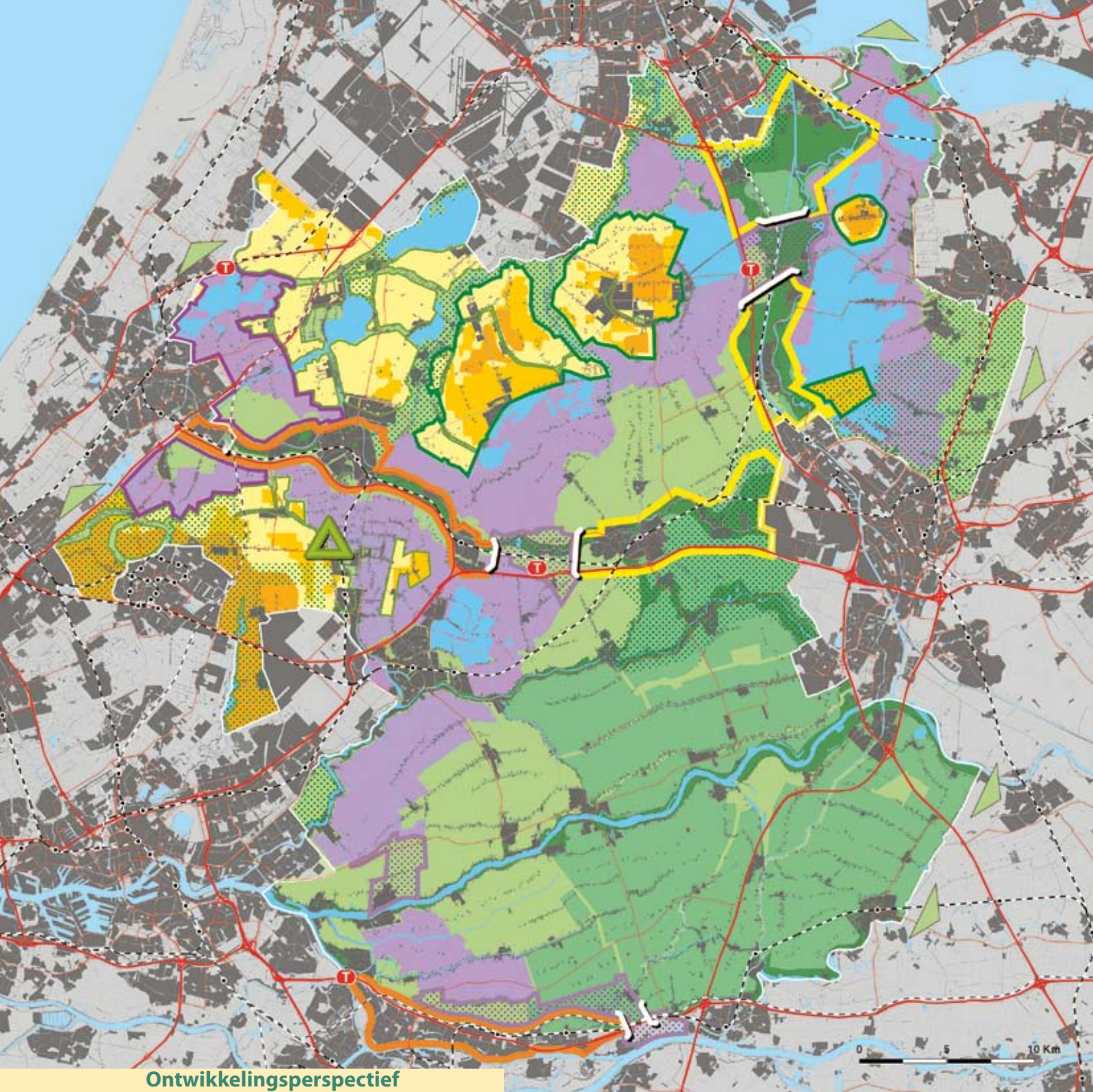
Een veelbelovende samenwerking is die met Groene Hart, Kloppend Hart. Hierin werken agrarische natuurverenigingen en maatschappelijke organisaties intensief samen aan het stimuleren van het toerisme en de ontwikkeling van streekproducten. Het netwerk is eind 2005 opgericht en is bedoeld om meer rendement uit het plattelandstoerisme te halen, bezoekers langer dan 24 uur in het gebied vast te houden en meer herhalingsbezoek te bewerkstelligen. Een speerpunt is Fort Wierickerschans bij Bodegraven, dat wordt gerestaureerd en herontwikkeld tot bezoekerscentrum en inmiddels een veelbelovende start heeft gemaakt. Het icoon 'Strategie voor merk en marketing' sluit aan op Groene Hart, Kloppend Hart.

Op projectniveau zijn de gebiedscoalities onmisbare samenwerkingspartners. Regionale partners hebben

de kennis en de instrumenten in huis die nodig zijn om tot breed gedragen maatwerkplannen te komen. Bij veel gebiedsgerichte projecten sluiten zij de gebiedsafspraken.

De mogelijkheid wordt onderzocht om op Groene Hart-niveau te komen tot samenwerking met woningbouwcorporaties, zowel in het Groene Hart zelf als de grote corporaties in de Randstad. Zij kunnen een belangrijke rol spelen bij een woningbouw die is afgestemd op de lokale behoefte, bijvoorbeeld voor jongeren, voor ouderen en voor de doorstroming op de plaatselijke woningmarkt.





## Ontwikkelingsperspectief

### Landschappelijke zonerings

- laaggelegen veengebieden met sterke bodemdaling
- hoger gelegen veengebieden met matige bodemdaling
- veengebieden met dik kleidek en rivierkleigebieden
- droogmakerijen met brakke kwel
- droogmakerijen met veel (zoete) kwel
- droogmakerijen met minder (zoete) kwel
- rivieroverwallen

### Gebruikszone

- transformatiezones in westflank
- transformatiezones in oostflank
- vensters in transformatiezones
- toegevoegde schakels in de Natte As
- kleine kernen en linten
- stedelijke uitloopgebieden en groene wiggen
- veenparken in de westflank

- prioritaire droogmakerijen in de oostflank
- Greenport Boskoop
- recreatietransferia
- blauw netwerk
- poorten naar omliggende landschappen

# 3 Vier uitvoeringsaccenten

## 3.1 Ontwikkelingsperspectief

Landschapstype, waterhuishouding, bodem en infrastructuur vormen de belangrijkste onderscheidende factoren in het ontwikkelingsperspectief voor het Groene Hart. Veenweiden, droogmakerijen en de rivieren bepalen het aanzien van het landschap. Toekomstperspectieven voor het veen hangen sterk samen met de bodemdaling. Waar de bodem snel daalt en het veen dun is, zijn maatregelen nodig om het veenweidelandschap te behouden en verdroging van natuur tegen te gaan. De toekomst van droogmakerijen is verbonden aan de waterhuishouding. De hoeveelheid opkwellend grondwater en de kwaliteit ervan, brak of zoet, zijn sterk bepalend voor de ontwikkelingsrichting en de urgentie van eventuele maatregelen. In beide landschapstypen, veenweiden en droogmakerijen, is en blijft de landbouw de belangrijkste vorm van ruimtegebruik. Niet alleen is de landbouw vanouds de belangrijkste economische drager van het landschap, inmiddels hebben boeren zich ook ontwikkeld als de belangrijkste beheerders van het groene erfgoed.

Kansen voor stedelijk gebruik zijn verbonden met het landschap en met de positie in het stedelijk netwerk van de Randstad, waarbij de infrastructuur een belangrijke rol speelt. Een combinatie van transformatiezones en vensters zorgt voor het perspectief van infrastructuurlijnen die een structurerende werking hebben op de verstedelijking, maar tegelijk voldoende ruimte laat voor doorkijken op het open landschap. Ontwikkeling van kleinschalige stedelijke functies sluit aan bij de karakteristieke structuur van kleine kernen en bebouwingslinten. De Greenport Boskoop is het enige economische complex in het Groene Hart met een internationale reikwijdte. Het complex ligt aan de grens van een veenweide- en een droogmakerijenlandschap. In de toekomstige ontwikkeling moet de greenport aansluiting zoeken bij deze landschapsstructuur.

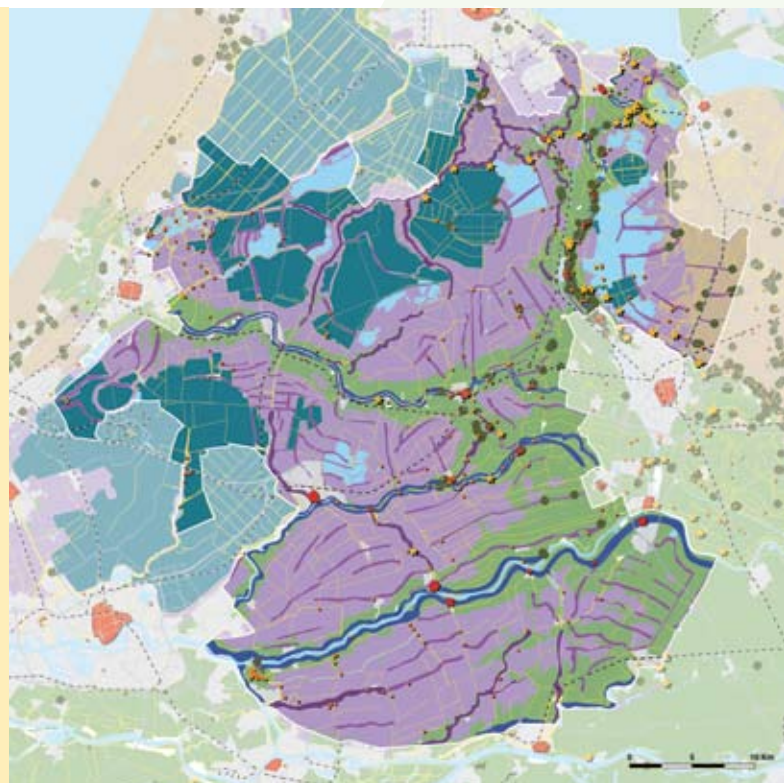
-  rivierenlandschap
-  veengebieden
-  droogmakerijen
-  oude bebouwingslinten langs rivieren
-  oude bebouwingslinten langs veenstroompjes
-  ontginningslinten in het veengebied
-  historische stads- en dorpsgezichten
-  historische landschapslijnen (achterkaden, tiendwegen, weteringen, kavelgrenzen en kerkenpaden)
-  forten
-  molens
-  landgoederen en buitenplaatsen

### Landschapstypen en ontginningsgeschiedenis

Drie landschapstypen domineren het Groene Hart. Het meest karakteristieke landschapstype is het veenweidegebied. De ontginningsgeschiedenis is herkenbaar in de langgerekte verkavelingsstructuur en de kavelgrenzen in de vorm van rechte weteringen. Langs de kromme veenstromen liggen de oudste agrarische nederzettingen, later uitgegroeid tot bebouwingslinten. Plassen in het Groene Hart zijn soms natuurlijk, maar vaker afgegraven veengebieden die niet zijn drooggemaakt. Waar het veen is afgegraven en het water is weggemalen, zijn de droogmakerijen ontstaan. Deze diepgelegen akkers en weilanden hebben een rationele verkavelingsstructuur. Op de kleigrond langs de rivieren liggen eveneens lange bebouwingslinten. In het oosten rust een dik kleidek op het veen. Dit is, naast de agrarische functie, het domein van landgoederen en buitenplaatsen.

### Cultuurhistorische waardenkaart

bron: cultuurhistorische waardenkaart Zuid-Holland, Utrecht en Noord-Holland



Op het raakvlak van landschappelijke en stedelijke functies liggen recreatie en toerisme. Vooral aan de randen van het Groene Hart bij de grote steden, bestaan goede perspectieven op de ontwikkeling van toeristisch-recreatieve functies. Stedelijke uitloopgebieden en groene wiggen bieden kansen voor een parkachtig vrijetijdslandschap met een dicht netwerk van recreatieve routes. Het open veenlandschap bij Leiden vraagt om een veenpark: een waterrijke inrichting met veel recreatieve functies. Voor andere randen is het perspectief dat van een 'poort', een verbinding, met andere landschappen.

### De wateropgave

De wateragenda voor het Groene Hart is zwaar, divers en sterk in beweging. Onderdelen zijn de bescherming tegen wateroverlast, verbetering van de waterkwaliteit, vernieuwing van het peilbeheer en het creëren van voldoende bergingsruimte. Water speelt dan ook een hoofdrol in het ontwikkelingsperspectief voor het Groene Hart. Met name in de uitvoeringsaccenten 'transitie van de veenweidegebieden' en 'een nieuwe toekomst voor de droogmakerijen' werkt de wateropgave door. Parallel aan de uitvoering van het Groene Hart-beleid wordt gewerkt aan een aanpak waarmee de waterproblematiek in al zijn facetten een volwaardige positie in de ruimtelijke afwegingen krijgt. Daaronder valt ook het voldoen aan de Europese Kaderrichtlijn Water, die in 2015 tot een betere waterkwaliteit moet hebben geleid. Op dit moment is nog niet duidelijk of en in hoeverre deze tot aanscherpingen van het Uitvoeringsprogramma Groene Hart zal leiden.

## 3.2 Het Groene Hart nationaal en internationaal op de kaart

### Wat is er aan de hand?

Met het authentieke en internationaal unieke landschap, zes miljoen inwoners in de directe omgeving en internationale topattracties binnen en net buiten de grenzen heeft het Groene Hart ruimschoots de potentie voor een bloeiend recreatief-toeristisch bedrijfsleven. Het landschap is echter onvoldoende ontsloten, zowel voor recreanten uit de Randstad zelf als voor andere bezoekers. Weliswaar ligt er 1700 kilometer aan onverharde wandelpaden en vrijliggende fietspaden, maar deze vormen geen samenhangend netwerk en ontsluiten niet alle recreatief aantrekkelijke landschappen. Alleen voor de toervaart vormen de belangrijkste routes een samenhangend netwerk. Andere voorzieningen voor dag- en verblijfsrecreatie vormen evenmin een samenhangend aanbod.

### Cultuurhistorie en toerisme

De geschiedenis draagt de streekidentiteit van het Groene Hart. Over het gebied verspreid liggen monumentale complexen uit verschillende perioden: middeleeuwse stadskernen, kastelen, molenensembles, industrieel erfgoed, enzovoort. De Republiek der Zeven Verenigde Nederlanden gebruikte de lage ligging van het land in de zeventiende en achttiende eeuw als verdedigingssysteem, door grote delen bij vijandelijke dreiging onder water te zetten. Van deze (oude) Hollandse Waterlinie zijn nog restanten waarneembaar in de vorm van versterkingen, civieltechnische werken en inundatievelden. De Limes, de oude grens van het Romeinse Rijk, houdt zich voorsnog verborgen in het landschap. Veel van deze elementen zijn, behalve cultuurhistorisch waardevol, ook (potentiële) attracties voor het publiek. Ze kunnen beter worden benut, als ze duidelijker onderdeel vormen van een compleet toeristisch-recreatief aanbod in het Groene Hart. Dat kan voor individuele ondernemers weer aanleiding zijn om nieuwe initiatieven te nemen.



-  molenensembles
-  waterlinies
-  Romeinse Limes
-  kastelen en landgoederen
-  historische steden
-  netwerk van fiets- en wandelpaden

Een tekortschietend voorzieningenniveau voor toerisme en recreatie is niet alleen nadelig voor de potentiële bezoekers. Het is schadelijk voor de maatschappelijke waardering van het nationale landschap en het draagvlak voor de investeringen in de toekomst van het landelijk gebied. Het beeld van het Groene Hart wordt te veel bepaald door de delen die in het zicht van de grote infrastructuur liggen, en daardoor de zwaarste verstedelijkingsdruk kennen. De fraaie landschappen verderop zijn nauwelijks bekend - en onbekend maakt onbemind.

## Wat doen we eraan?

### Actief op de markt zetten

Een recreatieve hoofdstructuur legt de fysieke basis, maar om tot een maatschappelijk hoogwaardig recreatiegebied uit te groeien, is ook een organisatorische en communicatieve inspanning nodig. Bezoekers moeten weten wat er in het Groene Hart mogelijk is en moeten ter plekke geïnformeerd worden over onder meer de cultuurhistorische achtergronden. Ondernemingen in de toeristisch-recreatieve sector zijn vaak kleinschalig. Zij zijn gebaat bij een netwerk waarmee ze potentiële klanten aan zich kunnen binden en waarbinnen ze aansluiting vinden bij collega-ondernemers, bijvoorbeeld in de vorm van gezamenlijke arrangementen of promotiemiddelen. Aan de ruimtelijke ontwikkeling is een actieve opstelling verbonden in het op de markt zetten van het Groene Hart als samenhangend toeristisch-recreatief product met internationale allure. Het project 'strategie voor merk en marketing' is daarop gericht.

### Investeren in een recreatief routenetwerk

Het is noodzakelijk om te investeren in de toegankelijkheid van het landschap voor toeristen en recreanten. De historische landschapslijnen (houtkaden, tiendwegen, jaagpaden, boezemkaden en andere) bieden uitgelezen kansen om een fijnmazig netwerk tot stand te brengen van routes voor recreatief, langzaam verkeer. Daaronder vallen onder meer wandelaars, fietsers, ruiters en skaters. Ook het bestaande toervaartnet wordt verder versterkt. Essentieel voor het functioneren van het recreatief routenetwerk zijn goede verbindingen met het stedelijk gebied, bijvoorbeeld via waterlopen, dijken, lanen en parken. Bij gebiedsgerichte projecten in het Groene Hart vormen recreatieve routes een vast onderdeel. Om de samenhang te waarborgen, start de stuurgroep

ook een afzonderlijk project voor het recreatieve routenetwerk.

### Realiseren van transferia

Het netwerk wordt compleet met een aantal opstapplaatsen, punten waar het netwerk voor recreatief langzaam verkeer raakt aan de infrastructuur voor auto's en openbaar vervoer. Met een koppeling aan voorzieningen (zoals informatieverstrekking, verhuur, verkoop van streekeigen producten, excursies, horeca) krijgen deze opstapplaatsen het karakter van 'recreatietransferia'. Zeker gekoppeld aan topattracties zoals Kinderdijk en het informatiecentrum Fort Wierickerschans met de bijbehorende bezoekersstromen, ontstaat het draagvlak voor goed uitgeruste recreatietransferia.

## 3.3 Groene Hart-kwaliteit bij wonen en werken

### Wat is er aan de hand?

Op internationale schaal manifesteren de Randstad en het Groene Hart zich als één samenhangend netwerk. De gebieden vullen elkaar met hun specifieke kwaliteiten aan. Tezamen vormen zij een contrastrijke leefomgeving en bieden zij vestigingsmogelijkheden in vrijwel alle denkbare woon- en werkmilieus. Het vestigingsmilieu van het Groene Hart versterkt de concurrentiekracht van de Randstad als geheel. Juist de combinatie van een stedenring en een toegankelijk, groen middengebied geeft de Randstad Holland een unieke kwaliteit in de concurrentie tussen regio's die zich in Europa afspeelt. Die nationale en internationale betekenis van het Groene Hart rechtvaardigt extra kwaliteitsambities bij het ontwikkelen van woon- en werklocaties. De sturing van de overheid was de afgelopen decennia echter eenzijdig gericht op de aantallen.

Tegelijk staat de sociaaleconomische vitaliteit van het Groene Hart onder druk. Veel jongeren verruilen het Groene Hart voor de steden in de Randstad. De bevolking vergrijsd relatief snel. Kleine kernen hebben te maken met een teruglopend voorzieningenniveau en een afnemende bereikbaarheid, onder invloed van de demografische ontwikkeling en processen van schaalvergroting. In economisch opzicht is de vitaliteit van het Groene Hart voor een belangrijk deel afhankelijk van traditionele bedrijfssectoren als handel, bouwnijverheid, industrie, transport en communicatie. Ongeveer duizend hectare bedrijventerrein is aan herstructurering toe en relatief veel bedrijven zijn niet op

### Stedelijke netwerk

De infrastructuur weerspiegelt de intensiteit van het stedelijk netwerk. Infrastructuur roept economische activiteit op: vroeger langs de rivieren, tegenwoordig bij stations en langs autowegen. De stedelijke dynamiek is het grootst waar de bereikbaarheid het best is: langs de infrastructuur en dan vooral aan de binnenring van de Randstad.

bedrijventerreinen gevestigd. Zakelijke dienstverlening en andere vormen van dienstverlening groeien relatief hard, maar blijven ver achter bij het aandeel in de Randstad. In toerisme en recreatie stagneert de groei.

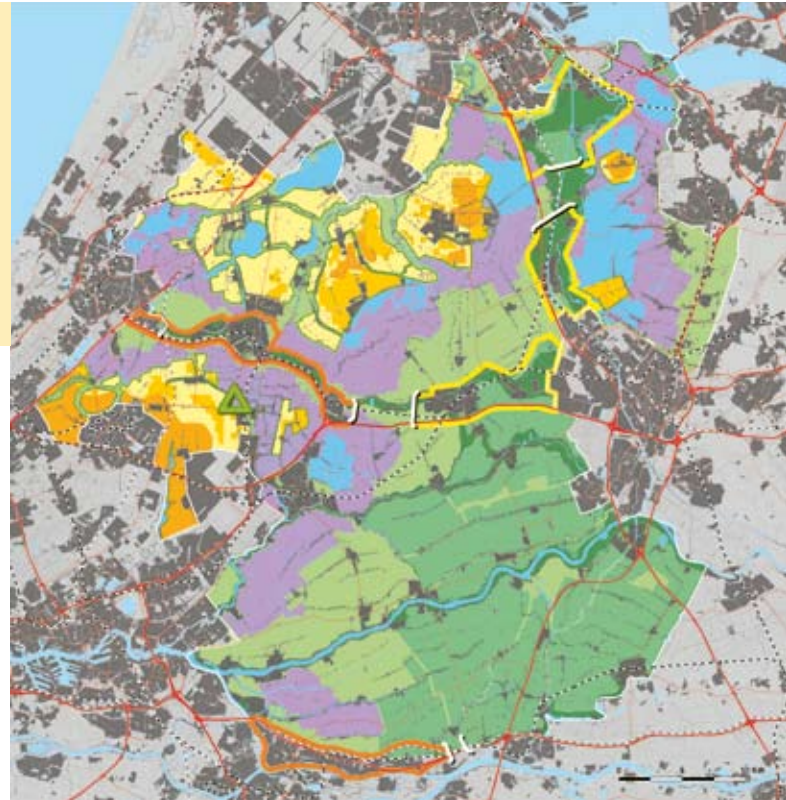
### Wat doen we eraan?

#### Bouwen met kwaliteit

Het algemene uitgangspunt voor het Groene Hart-beleid is dat kwaliteit gaat voor kwantiteit. In aantallen uitgedrukt is de ontwikkelruimte voor woningbouw gelijk aan de productie die nodig is bij een migratiesaldo van nul (conform de Nota Ruimte). Dat is meer dan de afgelopen jaren is gebouwd. Maar daarbij horen wel uitgangspunten over kwaliteit. De inzet is dat woningbouwplannen een bijdrage leveren aan de kwaliteit van het Groene Hart en financiële middelen opleveren voor natuur- en landschapsontwikkeling.

#### Economisch actieplan

Ook bij bedrijventerreinen gaat kwaliteit voor kwantiteit. Het bedrijfsleven moet zich evenwichtig kunnen ontwikkelen, bijdragen aan de vitaliteit van de kernen en aan de kwaliteit van Groene Hart. Daarvoor is het noodzakelijk om de opgaven voor de herstructurering van verouderende terreinen, de aanleg van nieuwe terreinen en de problematiek van de verspreide bedrijvenlocaties in samenhang te bezien. Dit kan alleen op regionale schaal. Bedrijfssectoren die een rol kunnen hebben als economische drager van het landelijk gebied (naast de grondgebonden landbouw) zijn vaak kleinschalig en gericht op dienstverlening. Dat blijkt ook uit de pilot 'Ondernemen vanuit huis'. Ondersteuning van netwerken van deze groep ondernemers, door of in samenwerking met de Kamers van Koophandel, is gewenst. Om de economische vitaliteit van het Groene Hart te verbeteren, zal de stuurgroep een economisch actieplan opstellen.



#### Landschappelijke zoner

- laaggelegen veengebieden met sterke bodemdaling
- hoger gelegen veengebieden met matige bodemdaling
- veengebieden met dik kleidek en rivierkleigebieden
- droogmakerijen met brakke kwel
- droogmakerijen met veel (zoete) kwel
- droogmakerijen met minder (zoete) kwel
- rivieroeverwallen

#### Gebruikszone

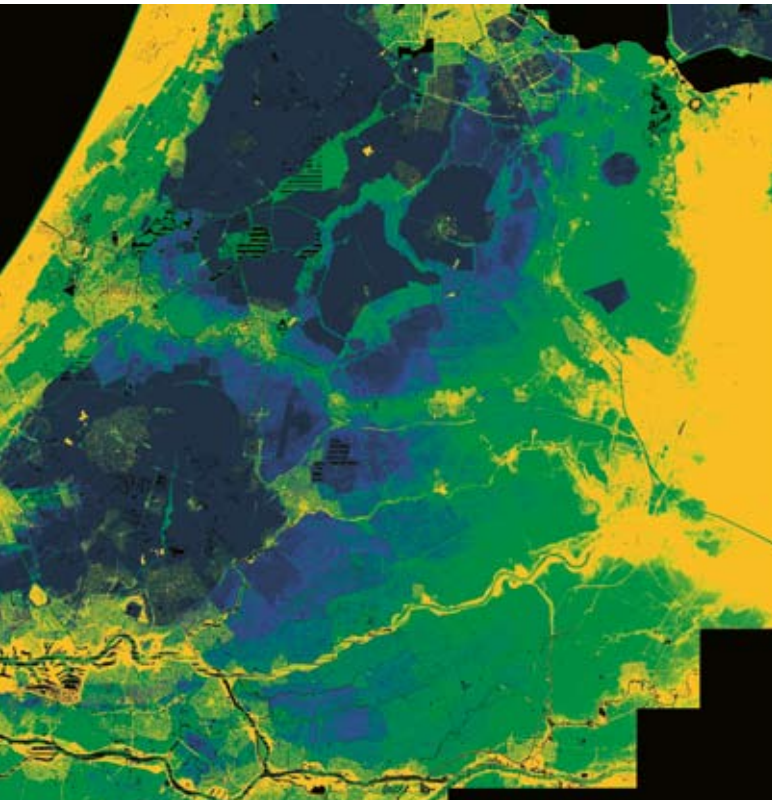
- transformatiezones in westflank
- transformatiezones in oostflank
- vensters in transformatiezones
- kleine kernen en linten
- Greenports

#### Gebiedsontwikkelingsplannen en kwaliteitsatlas

Deze inzet op kwaliteit voor wonen en werken vraagt om nadere afspraken met alle betrokken partijen. De afspraken worden vastgelegd in gebiedsontwikkelingsplannen en de kwaliteitsatlas. Na twee jaar wordt bezien of de streekplannen erop aangepast moeten worden. Hoofdstuk 5 gaat dieper op deze instrumenten in.







### Hoogteverschillen in het veen

Nabij de westelijke droogmakerijen zijn de veenbodems het laagst. Dat is te zien op deze kaart, waarop de droogmakerijen donkerblauw zijn en het laaggelegen veen helder blauw is gekleurd. Oorspronkelijk lag het veen juist hoger, naarmate de afstand tot de rivieren groter was. Omdat deze hogere gebieden het makkelijkst ontwaterd konden worden en het veen verder van de rivieren af minder slib bevat, is de bodem hier relatief snel gedaald.

(Bron: Rijkswaterstaat)

## 3.4 Transitie van de veenweidegebieden

### Wat is er aan de hand?

De wijze waarop de waterhuishouding in de afgelopen decennia ten dienste stond van het grondgebruik, is op lange termijn onhoudbaar. De grote variatie in droogleggingseisen leidt tot een versnippering van waterbeheer, waardoor het kwetsbaar en steeds duurder wordt. Daarnaast leidt voortzetting van het huidige waterbeheer tot hogere eisen aan de veendijken, op straffe van grotere overstromingskansen met alle veiligheidsrisico's en economische schade van dien. Ook de waterkwaliteit in de veengebieden van het Groene Hart is niet overal voldoende. Dat komt onder meer door de inlaat van gebiedsvreemd water, agrarisch gebruik (via vermessing en gewasbeschermingsmiddelen) en oxidatie van het veen. In sommige gevallen worden te hoge concentraties geloosd op de boezem.

Door inklinking en oxidatie daalt de bodem in veenweidegebieden met 0,5 tot 1,5 centimeter per jaar, met uitschieters tot drie. Vooral veenbodems met een laag kleigehalte dalen snel. Zolang het waterpeil het agrarische grondgebruik volgt, leidt de bodemdaling vervolgens weer tot een verdere peilverlaging. Gemid-

deld elke tien jaar worden de peilen aangepast om de bodemdaling te volgen. Dat werkt door in andere gebieden, waar het verlaagde waterpeil tot verdroging van de natuur en het wegvallen van archeologische resten kan leiden. In de hogere veengebieden met een matige bodemdaling is die invloed minder sterk.

In de toekomst zal terughoudend moeten worden omgegaan met peilaanpassingen. Dat heeft consequenties voor de landbouw. Maar agrarische bedrijven zijn de belangrijkste beheerders van de karakteristieke veenweiden en droogmakerijen. Het Groene Hart kan de grondgebonden landbouw niet missen, niet als steunpilaar voor de economie van het landelijk gebied en evenmin als beheerder van het landschap.

### Wat doen we eraan?

#### Conditie scheppen voor agrarische ontwikkelingsstrategieën

De grondgebonden veehouderij kan plaatselijk te maken krijgen met veranderende productiecondities. Recente projecten anticiperen op een toekomst als een multifunctioneler landschap, waarbij alle relevante aspecten integraal en gebiedsgericht worden aangepakt (de landbouw, de waterhuishouding, de economische vitaliteit, de ecologische kwaliteit, de leefbaarheid, de cultuurhistorie, de toeristisch-recreatieve voorzieningen, enzovoort). Daarin zijn drie agrarische ontwikkelingsstrategieën te onderscheiden: een strategie waarbij de hoofdfunctie productielandbouw blijft, een strategie die daarnaast mikt op natuurbeheer en plattelandsverbreding, en een strategie waar natte natuurontwikkeling centraal staat. Welke strategie of mix van strategieën wordt gevolgd, kan per gebied en zelfs per landbouwbedrijf verschillen. De keuze hangt samen met de productieomstandigheden ter plaatse. In

relatief natte gebieden wordt het grondgebruik extensiever. Daar liggen meer kansen op het gebied van beheer van natuur, landschap en water. Dat vraagt van de landbouw een omslag van productie-optimalisatie naar kostenreductie en systeeminnovaties. Steun van de overheden, in de vorm van het scheppen van de juiste condities, is hiervoor onontbeerlijk.

### *Agenda Westelijke Veenweiden*

Provincies, rijk, waterschappen en gemeenten gaan een langjarig commitment aan in de Agenda Westelijke Veenweiden. In dit project werken zij aan een duurzame inrichting van de veenweidegebieden in het Groene Hart en in het nationaal landschap Laag-Holland, gericht op het beperken van de snelheid van de bodemdaling, een robuuster watersysteem in combinatie met herstructurering van de landbouw en de natuuropgave. Voor de Agenda Westelijke Veenweiden wordt een afzonderlijk uitvoeringsprogramma opgesteld. Onderdeel daarvan is een claim bij het FES (Fonds Economische Structuurversterking). Dit uitvoeringsprogramma is gericht op een robuuster watersysteem in combinatie met herstructurering van de landbouw en de natuuropgave. De regie op de uitvoering krijgt gestalte in onder meer een ontwikkelingsstrategie en een financieringsstrategie, waarbij veel ruimte is voor lokaal initiatief. In de Agenda Westelijke Veenweiden zijn ook de voorwaarden geformuleerd waaronder het principe 'functie volgt peil' toepasbaar is: maatwerk, participatie van betrokkenen, systeeminnovaties, een uitwerkingsnota waarin de belangen van betrokkenen en de financiële dekking zijn opgenomen, een breed draagvlak, gebiedsgericht werken en het benutten van positieve ervaringen in reconstructies elders.

## **3.5 Nieuwe toekomst voor de droogmakerijen**

### **Wat is er aan de hand?**

Vanuit waterhuishoudkundig oogpunt kunnen er directe relaties bestaan tussen de droogmakerijen en de veenweidegebieden. Ze werken als communicerende vaten: de diepe droogmakerijen ontvangen kwelwater van hoger gelegen veengebieden. In sommige delen wordt het zoete kwelwater gemengd met zout grondwater van mariene oorsprong. Door de lage ligging en bemaling komt in een aantal droogmakerijen brak kwelwater aan de oppervlakte. De verziltingsdruk neemt verder toe door de stijgende zeespiegel en de oprukkende zouttong in de rivieren. Voor de landbouw

en voor een aantal natuurtypen is dat ongunstig; deze vormen van grondgebruik hebben meestal baat bij zoet water. Voor waternatuur zijn vooral de fluctuaties in zoutconcentraties funest. Verzilting kan bovendien ongunstige effecten hebben op het watersysteem als geheel. Brakke kwel wordt doorgaans met zoet water doorgespoeld. Dat betekent een extra behoefte aan inlaat van het relatief schaarse zoete water en een aantasting van de kwaliteit van boezemwateren waarin zoet met brak water wordt vermengd.

### **Wat doen we eraan?**

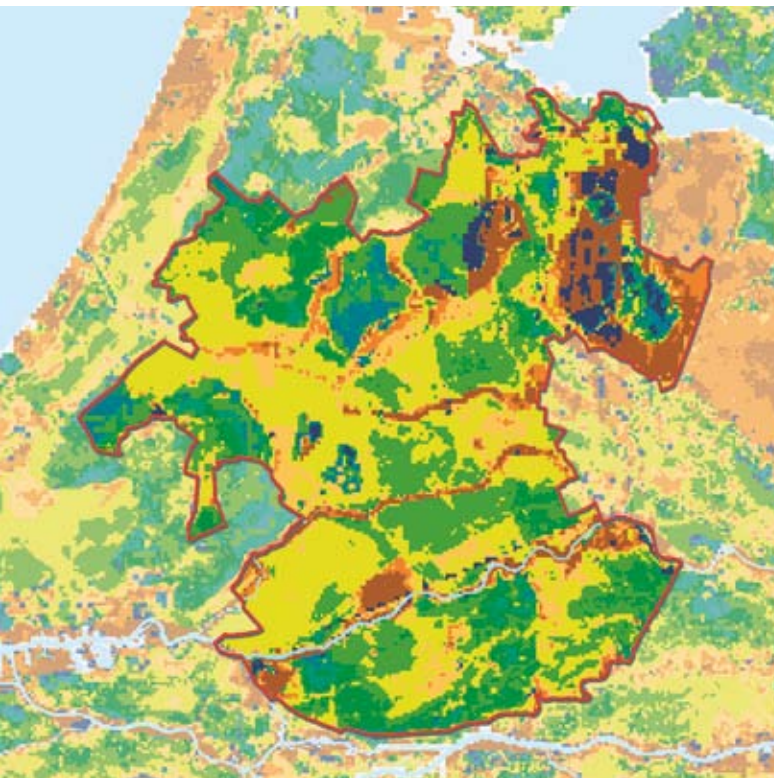
#### *Innovatieve oplossingen ontwikkelen*

Aanpassingen aan het watersysteem leiden op lange termijn tot een nieuwe ontwikkelingsstrategie voor de droogmakerijen. Het werken hieraan moet resulteren in een visie op nieuwe functies en functiecombinaties in deze gebieden, in het licht van de eisen die het watersysteem stelt, de ontwikkelingsmogelijkheden voor de landbouw en de kansen die het stedelijk netwerk biedt. Dat kan tot onorthodoxe oplossingen leiden. Eerste ontwerpstudies wijzen op vergezichten zoals peilverhogingen tot het niveau van de boezem (inundatie) in combinatie met grootschalige ophogingen, bijvoorbeeld in de vorm van duinen of zandeilanden. Er zijn ook oplossingen die verzilting juist als strategie inzetten. Of het ooit zover komt, is nog lang niet zeker. De ervaringen met twee icoonprojecten, Horstermeerpolder en Groot-Mijdrecht Noord, kunnen het denken over de toekomst van droogmakerijen belangrijk verder brengen.

#### *Alternatieven voor de korte termijn*

Op korte termijn ligt per droogmakerij een keuze voor uit twee:

- de grondgebonden landbouw kan zich verder ontwikkelen, zolang dat de realisatie van een duurzame waterhuishouding niet bemoeilijkt;
- integraal herinrichten waar transformatie van landbouwgrond urgent of wenselijk is. Over het algemeen zal dat neerkomen op een gecombineerde ontwikkeling van een duurzame waterhuishouding, een actieve landschaps- en natuurontwikkeling en nieuwe toeristisch-recreatieve functies.



### Kwel en wegzijging

Droogmakerijen zijn overwegend kwelgebieden (blauw en groen), de veengebieden en rivieroeverwallen overwegen wegzijgingsgebieden (geel en bruin). Vooral de Horstermeerpolder, de Bethunepolder en de Polder Groot-Mijdrecht hebben te maken met sterke kwel, vanwege de relatief doorlatende ondergrond. De plassen en veengebieden ten oosten van de Vecht en in De Venen verliezen relatief veel water aan deze aangrenzende diepe droogmakerijen. (Bron: RIZA)





## Iconen van het Groene Hart

### het Groene Hart nationaal en internationaal op de kaart

1. Strategie voor merk en marketing
2. Recreatief routenetwerk

### Groene Hart-kwaliteit bij wonen en werken

3. De Groene Uitweg
4. Venster Bodegraven-Woerden
5. Oude Rijnzone

### de transitie van de veenweidegebieden

6. Natte As
7. De Venen
8. Krimpenerwaard

### een nieuwe toekomst voor de droogmakerijen

9. Horstermeerpolder
10. Groot-Mijdrecht Noord

# 4 Projecten

In het Uitvoeringsprogramma zijn tien icoonprojecten en 22 andere, gebiedsgerichte projecten opgenomen. Iconen zijn projecten die essentieel zijn voor het Groene Hart-beleid (vanwege hun ruimtelijke betekenis of vanwege het mobiliseren van het netwerk dat nodig is voor de uitvoering), die een voorbeeld- of aanjaag-functie hebben voor het hele Groene Hart en waarvoor een reëel zicht op uitvoering bestaat. De iconen zijn verdeeld naar de vier uitvoeringsaccenten.

Jaarlijks wordt kritisch beoordeeld welke ruimte er voor iconen is en welke projecten daarvoor het meest in aanmerking komen. Dan wordt beoordeeld welke iconen blijvend extra aandacht nodig hebben en welke projecten door kunnen zonder het predicaat 'icoon'. Op dat moment ontstaat er ook ruimte voor nieuwe iconen. In principe kan iedere initiatiefnemer een project voordragen voor de iconenlijst, daar hoeft niet altijd een

positie als kandidaat-icoon of potentieel icoon aan vooraf te gaan. Potentiële iconen kunnen doorschuiven naar de kandidatenlijst als de projectuitwerking getuigt van de ambitie om een bredere voorbeeld- of aanjaag-functie te hebben en aantoonst dat die in potentie ook aanwezig is. Zodra er ook een reëel zicht bestaat op uitvoering, kan een project op de iconenlijst worden geplaatst.

De lijst 'potentiële iconen' bestaat uit projecten die, ondanks hun regionale belang, vooralsnog minder gezichtsbepalend zijn voor de ontwikkeling van het Groene Hart als geheel. Ze kunnen dat wel worden. Het is de kraamkamer van kansrijke nieuwe projecten. Er staan ook projecten op die hun afronding naderen (bijvoorbeeld de landinrichtingsprojecten). De potentiële iconen en de kandidaat-iconen draaien voluit mee in provinciale afwegingen over middelen en prioriteiten.

Iconen	Kandidaat-iconen	Potentiele iconen
projecten met een voorbeeld- of aanjaag-functie en een reëel zicht op uitvoering	projecten met de potentie en ambitie om op korte termijn een icoonstatus te verwerven	projecten die kunnen doorgroeien tot icoon of waarvan de afronding nadert
<p>Het Groene Hart nationaal en internationaal op de kaart</p> <ul style="list-style-type: none"> <li>• Strategie voor merk en marketing</li> <li>• Recreatieve routenetwerk</li> </ul> <p>Wonen en werken met Groene Hart-kwaliteit</p> <ul style="list-style-type: none"> <li>• De Groene Uitweg</li> <li>• Oude Rijnzone</li> <li>• Venster Bodegraven-Woerden</li> </ul> <p>Transitie van de veenweidegebieden</p> <ul style="list-style-type: none"> <li>• De Venen</li> <li>• De Natte As</li> <li>• Krimpenerwaard</li> </ul> <p>Nieuwe toekomst voor de droogmakerijen</p> <ul style="list-style-type: none"> <li>• Horstermeerpolder</li> <li>• Groot-Mijdrecht Noord</li> </ul>	<ul style="list-style-type: none"> <li>• Regionaal bedrijventerrein Schelluinen-West</li> <li>• Vechtstreek</li> <li>• Boomteeltpact Boskoop</li> </ul>	<p><b>in uitvoering</b></p> <ul style="list-style-type: none"> <li>• Amstelland</li> <li>• LI Vechtstreek</li> <li>• Loosdrechtse Plassen</li> <li>• LI Noorderpark</li> <li>• Land van Wijk en Wouden</li> <li>• Alblasserwaard-Vijfheerenlanden</li> <li>• SGP Zoetermeer Zuidplas</li> <li>• LI Leidschendam</li> <li>• LI groengebied Utrecht-West</li> <li>• Hollandsche IJssel West</li> <li>• Hollandsche IJssel Oost</li> </ul> <p><b>in voorbereiding</b></p> <ul style="list-style-type: none"> <li>• De Ronde Hoep</li> <li>• De Groene Driehoek</li> <li>• Veenweidepact Gouwe-Wiericke</li> <li>• Kinderdijk</li> <li>• Amstelgroen</li> <li>• Aar- en Amstelzone</li> <li>• Rijn- en Veenstreek</li> <li>• Merwedezone</li> </ul>

## Strategie voor merk en marketing

De strategie voor merk en marketing van het Groene Hart moet tot één sterke merknaam leiden, die voor de volgende doelen kan worden ingezet:

- promoten van de toeristisch-recreatieve sector in het Groene Hart en van Groene Hart-producten;
- promoten van het Groene Hart in Nederland als grootste nationale landschap en als recreatiegebied voor de Randstad;
- promoten van het Groene Hart op internationale schaal als een toeristisch aantrekkelijke kwaliteit van de Randstad.

### Bestuurlijke trekker:

Mevrouw H.M.C. Dwarshuis - van de Beek

### Prestatiedoelen

- Het opbouwen van een aantekkelijke merknaam waar de verschillende partijen in het Groene Hart graag gebruik van maken. Het merk moet zo krachtig zijn dat iedereen in Nederland weet dat het Groene Hart grote landschappelijke en recreatieve betekenis heeft, zoals nu al het geval is met bijvoorbeeld de Wadden en de Veluwe.
- Het in het leven roepen van een stichting die eigenaar wordt van het merk en die opdrachtgever wordt van de organisatie die het merk gaat exploiteren. Dat biedt de beste garantie voor continuïteit.



De stichting ('Stichting Merk en Marketing Groene Hart') zal ook zelf de financiële middelen moeten verzamelen bij publieke en private partijen.

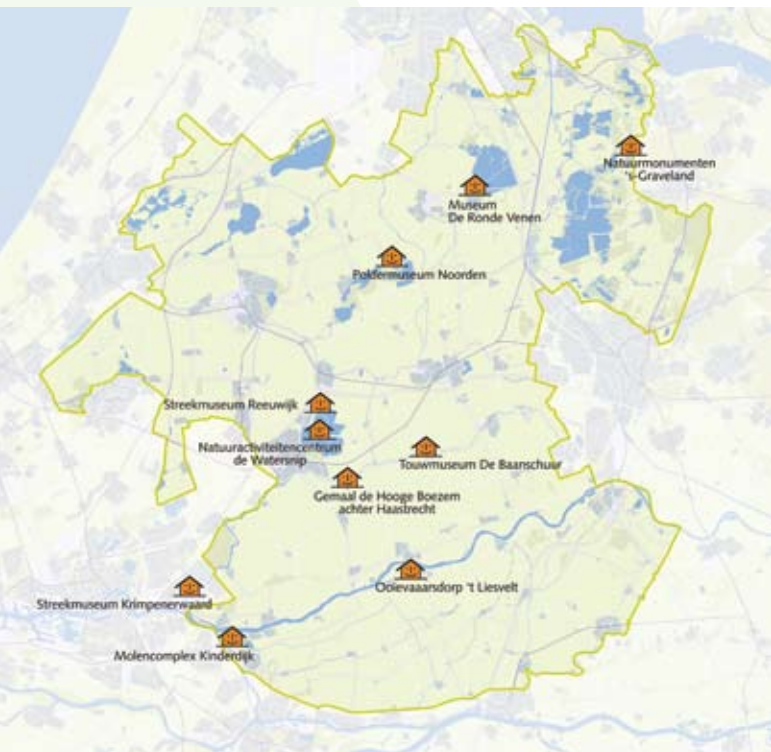
- De stichting kan optreden als uitgever van een (huis-aan-huis)magazine in het Groene Hart en als beheerder van de webportal [www.groene-hart.nl](http://www.groene-hart.nl). De bedoeling is dat deze portal niet alleen informatie geeft voor externe bezoekers, maar ook binnen het Groene Hart een rol krijgt als bindmiddel tussen burgers en organisaties die zich voor het Groene Hart inzetten. Tot de nieuwe opzet is geëffectueerd, blijft de website in zijn huidige vorm in stand, met dien verstande dat voor bestuurlijk-organisatorische zaken de aparte website [www.toekomstgroenehart.nl](http://www.toekomstgroenehart.nl) zal worden geopend.

### Acties op korte termijn

In het najaar van 2006 wordt een projectbeschrijving gemaakt. Deze gaat in op de eisen waaraan het merk 'Groene Hart' moet voldoen, de wijze waarop de organisaties het voor hun eigen activiteiten kunnen toepassen en de middelen waar deze organisaties behoefte hebben om het merk te gebruiken. Bij deze projectomschrijving zal de stuurgroep in elk geval betrekken:

- de toeristisch-recreatieve sector en de agrarische sector, verenigd in Groene Hart Kloppend Hart,
- LTO-Noord (beheerder van het huidige beeldmerk),
- VVV's, Kamers van Koophandel, Koninklijke Horeca Nederland, de bezoekerscentra, de grote toeristische trekkers in het Groene Hart,
- de natuurbeheerders,
- het Woerdens Beraad,
- de promotiebureaus van de grote steden, het Nationaal Bureau voor Toerisme en Congressen.

In de eerste helft van 2007 besluit de stuurgroep over het laten ontwikkelen van een merk en de eisen waaraan het moet voldoen, de organisatie die het merk



moet beheren, het financiële kader en de noodzakelijke bijdragen van alle partijen. In deze fase zijn ook quick wins te realiseren zoals borden bij de randen van het Groene Hart en langs de A12. Dit gebeurt in samenwerking het Ontwerpatelier A12. De daadwerkelijke opdracht om het merk te ontwikkelen en de organisatie op te bouwen zal medio 2007 worden aanbesteed.

### Investeringsbehoefte (in mln euro, 2007-2013)

Projectdefinitie en organisatie van de overgangssituatie	0,2
Oprichting stichting en ad hoc-acties ter ondersteuning merk en marketing	0,3
Bijdrage aan de Stichting Merk en Marketing Groene Hart	5,0
<b>Totaal</b>	<b>5,5</b>

*Na 2013 zijn geen investeringen voorzien*

## Recreatief routenetwerk

Om de toegankelijkheid en bereikbaarheid van het Groene Hart systematisch te versterken, moet gewerkt worden aan een samenhangend netwerk van recreatieve routes op het niveau van het Groene Hart als geheel. Een fijnmazig netwerk rond de steden behoort daar evenzeer toe als routes die het hele landschap doorkruisen. Ook de aansluiting met de toeristisch-recreatieve voorzieningen en attracties in het gebied maakt er deel van uit.

### Bestuurlijke trekker:

De heer P.J.M. Poelmann

### Prestatiedoelen

Het ontwikkelen en uitvoeren van een visie op het totale routenetwerk, met inbegrip van:

- de ontwikkeling van een fijnmazig netwerk rond de stedelijke gebieden,
- de koppeling aan bestaande en nog te ontwikkelen voorzieningen zoals horeca, bezoekerscentra, openbaar vervoer, parkeerplaatsen en recreatieve knooppunten,
- aanleg en verbetering van doorgaande fietsroutes Amsterdam-Rotterdam en Utrecht-Den Haag,
- de aansluiting bij de recreatieve structuur van de overlappende nationale landschappen Nieuwe Hollandse Waterlinie en Stelling van Amsterdam,
- goede sociale en fysieke veiligheid,
- een goede bewegwijzering, aansluitend op het landelijk systeem van Lange-Afstand-Wandelpaden en het systeem van knooppuntbewegwijzering voor fietsers,
- onderzoek naar de kansen voor een recreatietransferium in het zuidwesten van de provincie Utrecht.



### Acties op korte termijn

Om de bekendheid met de landschappelijke kwaliteiten van het Groene Hart te vergroten, zal de aandacht in eerste instantie vooral uitgaan naar het verbeteren van de toegankelijkheid vanuit de steden:

- inventarisatie van huidige knelpunten in de toegankelijkheid vanuit de steden en bepalen welke knelpunten binnen twee jaar kunnen worden opgelost, o.m. door fysieke maatregelen of bewegwijzering vanuit de steden naar het Groene Hart (najaar '06),
- zichtbaarheid van het routenetwerk vergroten, o.m. door het openen van de knooppuntbewegwijzering voor fietsers in diverse deelgebieden (najaar 2006),

- nieuwe kaarten maken voor fietsers, wandelaars, skeelers en cultuurminnaars (voorjaar 2007),
- organiseren van de manifestatie Oplloop Fietsroutes Waterrijk, een initiatief van de Vereniging Deltametropool en de Stuurgroep Groene Hart (voorjaar 2007),
- routes markeren voor de bereikbaarheid van het Groene Hart per fiets en skeeler vanuit de stedelijke gebieden (najaar 2007),
- knelpunten in de toegankelijkheid vanuit de steden oplossen en routes vanuit stedelijk gebied aanleggen (2008-2010).

### Organisatie

De organisatie voor dit icoon moet gestalte krijgen in samenwerking met de partners van het Groene Hart Pact (die 'een recreatieve rand in het agrarische land' en 'ruimte voor water, natuur en recreatie' ook tot de eigen prioriteiten rekenen), de waterschappen en het Woerdens Beraad. Voor de fietsroutes tussen de vier grote steden wordt aansluiting gezocht bij het initiatief daarvoor van de ANWB en de Vereniging Deltametropool. Organisaties die specifiek in de recreatie actief zijn, zoals de VVV, de recreatieschappen, de Stichting Landelijk Fietsplatform, de Stichting Wandelplatform-LAW en de Hiswa, hebben ook een rol in de uitvoering. Overleg met deze organisaties staat aan de basis van een inventarisatie van wensen en knelpunten, aan de hand waarvan de in te stellen Begeleidingsgroep Recreatief Routenetwerk een Actieplan kan samenstellen.

### Investeringsbehoefte (in mln euro, 2007-2013)

Toeristische toegankelijkheid en infrastructuur	100
Procesmanagement en communicatie	4
<i>Totaal</i>	<i>104</i>

*Na 2013 is een investeringsbehoefte van 105 mln euro geraamd*

*(Recreatieve routes die niet expliciet onderdeel zijn van de planning in gebiedsgerichte iconen, worden financieel aan het icoon 'Recreatieve routenetwerken' toegedeeld).*





## Groene Uitweg

Het open gebied tussen Amsterdam en Bussum is cruciaal voor de toekomst van de Noordvleugel. Vanwege de groei van Almere moet de infrastructuur in deze streek verbeterd worden. Omdat dit niet ten koste mag gaan van de landschappelijke kwaliteit, is het programma 'Groene Uitweg' opgesteld. Dat loopt gedurende de periode 2007-2013. Het programma omvat een ontwikkelingsrichting voor het gebied (een duurzaam open en groene buffer die recreatief aantrekkelijk is) en een veelheid aan projecten en maatregelen die hieraan kunnen bijdragen.

### Bestuurlijke trekker:

de heer P.J.M. Poelmann

### Prestatiedoelen

- behoud en versterking van bestaande natuur, inpassing van nieuwe natuur en investeren in een goed systeem van natuurgebieden en robuuste verbindingen,
- ontwikkelen en uitvoeren van een visie op de afweging van landbouw en natuur in relatie tot het waterbeheer teneinde het landschap minder kwetsbaar te maken, verbeteren van de beleefbaarheid en leesbaarheid van de cultuurhistorie (waaronder de Stelling van Amsterdam en de Nieuwe Hollandse Waterlinie),
- het veiligstellen van de bestaansmogelijkheid van de landbouw als drager van het landschap,
- meer ruimte voor water, betere waterkwaliteit, waterbeheer afstemmen met andere functies,
- het verbeteren van de bereikbaarheid per fiets of te voet van grootschalige groene en agrarische gebieden, het ontwikkelen van attracties en bezienswaardigheden, het uitbreiden van de mogelijkheden voor watersport en waterrecreatie.

### Acties op korte termijn

Het uitvoeringsprogramma voor de Groene Uitweg bevat een verscheidenheid aan grotere en kleinere projectvoorstellen. Momenteel wordt het operationeel gemaakt met een concrete fasering van de uitvoering, te beginnen in 2007. Een belangrijk, richtinggevend moment voor de uitvoering is het kabinetsbesluit over de infrastructuur tussen Almere, Amsterdam en Schiphol.



### Organisatie

Er functioneert een breed bestuurlijk overleg bestaande uit provincies (Noord-Holland, Utrecht), gemeenten (Amsterdam, Ouder-Amstel, Diemen, Muiden, Weesp, Naarden, Abcoude, Loenen, Wijdemeren), Natuurmonumenten, Staatsbosbeheer, LTO-Noord, het Gewest Gooi en Vechtstreek, de agrarische natuurvereniging Vechtvallei, hoogheemraadschap AGV, ANWB, VNO-NCW, milieufederaties en rijksdepartementen (LNV dir. West, VROM, Rijkswaterstaat) als adviseur. Hieronder functioneert een brede ambtelijke task-force met deelnemers uit deze organisaties. Na het gereedkomen van het programma, heeft dit overleg een bestuurlijke kerngroep samengesteld met vertegenwoordigers namens alle partijen (Noord-Holland, Gooi en Vechtstreek, Natuurmonumenten, LTO, AGV en DLG). Dit overleg staat onder leiding van een onafhankelijk voorzitter. Ook hieronder functioneert een ambtelijke kerngroep met vertegenwoordigers van dezelfde partijen. In de tweede helft van 2006 wordt bezien in hoeverre deze organisatie op kan gaan in de organisatie voor de uitvoering van het ILG.

### Investeringsbehoefte (in mln euro, 2007-2013)

Gebieds(her)inrichting m.n. gericht op natuur	34
Herstructurering landbouw	13
Versterking landschap en cultuurhistorie	16
Toeristische toegankelijkheid en infrastructuur	59
Aanpassing watersystemen	89
Innovatiestimulering en verbreding landbouw	6
Procesmanagement en communicatie	7
<b>Totaal</b>	<b>224</b>

*Na 2013 zijn geen investeringen voorzien; kosten voor Natte As en Horstermeerpolder zijn hier niet in opgenomen*

## Oude Rijnzone

De Oude Rijnzone is een van de twee transformatiezones in de westflank van het Groene Hart. Het gebied tussen Leiden en Bodegraven raakt verrommeld door de combinatie van grootschalige bedrijven en kleinschalige infrastructuur, een omvangrijk planologisch programma en gebrekkige aansluitingen tussen stad en land. De komst van de Rijn-Gouwelijn biedt nieuwe perspectieven voor de herstructurering van het stedelijk gebied en het realiseren van hoogwaardige woon- en leefmilieus. In 2002 is een bestuursovereenkomst gesloten tussen de provincie Zuid-Holland en de gemeenten in het gebied.

### Bestuurlijke trekker:

Mevrouw H.M.C. Dwarshuis - van de Beek

### Prestatiedoelen

- integrale transformatie: nieuwe woningen geconcentreerd rond haltes van de Rijn-GouweLijn, herstructurering van bestaand en aanleg van nieuw bedrijventerrein, groene woon-werklandschappen en stedelijke rivieroeveren,
- een doorgaande recreatieve route langs de Oude Rijn, met toeristische attracties gekoppeld aan cultureel erfgoed (molens, industrie en limes),
- ecologische en recreatieve dwarsverbindingen tussen de veenweidegebieden ten noorden en zuiden van de Oude Rijnzone, gekoppeld aan nieuwe en bestaande landschapselementen,
- een ecologische en recreatieve verbinding langs de N11,
- de belevingswaarde: behoud van zichtbare cultuurhistorie, de rivier als samenhangend element, zichtassen vanaf de Oude Rijn naar het buitengebied;
- een goede inpassing van nieuwe bebouwing in het Groene Hart-landschap, zoveel mogelijk gebundeld op de oeverwal.

### Acties op korte termijn

Het icoon Oude Rijnzone verkeert in het stadium van de planvorming. Er komen uitwerkingen voor drie deelgebieden: Zoeterwoude-Oost/Rijnwoude-West, Rijnwoude-Oost/Alphen-West en Bodegraven-Oost (ook onderdeel van het icoon Venster Bodegraven-Woerden). Deze worden eind 2006 verwacht.

### Organisatie

In de bestuursovereenkomst uit 2002 zijn procesafspraken gemaakt over visievorming en uitvoering van het



project. Na oplevering van de deelgebiedsuitwerkingen zal naar een nieuwe bestuursovereenkomst of een uitvoeringsconvenant worden toegewerkt, gekoppeld aan een streekplanwijziging. Ook wordt onderzocht of een uitvoeringsorganisatie kan worden opgezet.

### Investeringsbehoefte (in mln euro, 2007-2013)

Gebieds(her)inrichting gericht op groen bij de stad	48
Herstructurering bedrijventerreinen	46
Toeristische toegankelijkheid en infrastructuur	30
Procesmanagement en communicatie	2
<i>Totaal</i>	<i>126</i>

*Na 2013 zijn geen investeringen voorzien*



## Venster Bodegraven-Woerden

Dit project speelt zich af midden in het Groene Hart, waar de Natte As de rijksweg tussen Utrecht en Den Haag kruist. Op de schaal van het Groene Hart is het Venster cruciaal voor de landschappelijke samenhang. Het vormt de enige open verbinding van redelijk formaat tussen de grote landschappen in het noorden en in het zuiden. Het globale beeld waar dit nieuwe project toe moet leiden, bestaat uit een hoogwaardige overgang tussen enerzijds het stedelijk gebied van Bodegraven en Woerden en anderzijds de openheid van het Venster, een beeldbepalend panorama op het veenweidelandschap vanaf de rijksweg, ruimte voor Fort Wierickerschans als toegangspoort naar het Groene Hart en een provinciegrens die geen rol meer speelt in de ruimtelijke ontwikkeling.

### Bestuurlijke trekker:

De heer L.E. van der Sar

### Prestatiedoelen

- **De Vensterfunctie.** Het doel en de functie van het venster is om vanaf de beide stedelijke gebieden, de Wierickerschans, de rijksweg A12 en de spoorweg uitzicht te bieden op het Groene Hart. Het Venster biedt een gevarieerd beeld, waarin zowel het cultuurhistorisch waardevolle landschap thuishoort, als wonen en werken passend bij de schaal en de maat van het gebied. Opgaven zijn de versterking van de visuele kwaliteit en de landschapsbeleving.
- **De stad-landrelatie.** Deze relatie zal zichtbaar moeten worden in een hoogwaardige en robuuste overgang van de openheid van het Venster naar het stedelijk gebied, die de komende decennia maatgevend is voor de ruimtelijke ontwikkeling van het gebied.
- **De ontwikkeling van een robuuste ecologische verbinding.** Deze verbinding (onderdeel van de Natte As) krijgt een stevige plaats in het Venster en draagt bij aan een duurzame verbinding tussen het noorden en het zuiden van het Groene Hart.
- **Fort Wierickerschans als toegangspoort tot het Groene Hart en recreatief knooppunt.** Dat vereist een goede (recreatieve) toegang tot het fort vanaf de hoofdinfrastructuur en vanuit de gemeenten Bodegraven en Woerden, de Reeuwijkse Hout en de Nieuwkoopse Plassen. Het vraagt ook een kwaliteitsslag in de inrichting van de omgeving, rekening houdend met de Oude Hollandse Waterlinie. Dit onderdeel is gerelateerd aan de iconen Strategie voor Merk en Marketing en Recreatief Routenetwerk.



### Acties op korte termijn

De eerste fase van het project, een verkenning, is in augustus door de Stuurgroep Groene Hart geacordeerd. Besloten is om in overleg te treden met de betrokken gemeenten om te bezien of en hoe het vervolg kan worden aangepakt.

### Organisatie

Voor dit project is, mede gezien de startfase, nog geen formele organisatie ingesteld. Dit is mede afhankelijk van de vervolgstappen die gezet worden.

### Investeringsbehoefte (in mln euro, 2007-2013)

Gebieds(her)inrichting gericht op groen bij de stad	8
Sanering verspreid glas en bedrijvigheid	13
Toeristische toegankelijkheid en infrastructuur	6
Gebiedsbeheer en instandhouding	6
Procesmanagement en communicatie	3
<b>Totaal</b>	<b>35</b>

*Na 2013 is een investeringsbehoefte van 41 mln euro geraamd. Investerings in gebieds(her)inrichting t.b.v. natuur zijn ondergebracht bij het icoon Natte As.*



## Natte As

Tussen het Lauwersmeer en de Zeeuwse delta komt een robuuste ecologische verbinding voor natte natuur: de Natte As. Deze is opgenomen in de Nota Ruimte van het rijk. De aanleg van de natuur kan tegelijk andere perspectieven in het gebied versterken, zoals recreatie, het waterbeheer en plattelandsverbreding. Binnen het Groene Hart loopt deze verbinding globaal van het IJmeer via de Groene Uitweg, De Venen, de Reeuwijkse Plassen en de Waarden naar de Merwede bij Gorinchem, grotendeels door het laaggelegen veengebied. Volgens planning is de Natte As in 2018 volledig aangelegd.

### Bestuurlijke trekker:

De heer J.P.J. Lokker

### Prestatiedoelen

In het Groene Hart moet de robuuste ecologische verbinding:

- de belangrijkste natte natuurgebieden onderling verbinden,
- ingepast worden binnen het integrale ontwikkelingsperspectief van de gebieden waar de zone doorheen loopt,
- waar mogelijk begrensd worden overeenkomstig het principe 'functie volgt peil',
- waar mogelijk ook met agrarisch (mede)beheer gerealiseerd worden,
- mogelijkheden bieden voor beleving door recreanten door het aanleggen van recreatieve verbindingen en voorzieningen,
- in de vormgeving aansluiten bij waardevolle verkavelingspatronen en andere landschappelijke en cultuurhistorische structuren en elementen,
- de aanwezige openheid zo min mogelijk aantasten.

Bij de start van de uitvoering moet helder zijn of de waterkwaliteit die nodig is, binnen de diverse watersystemen ook gerealiseerd kan worden.



### Acties op korte termijn

In De Venen is de grondvererving gestart. In 2007 wordt voor het hele gebied de begrenzing vastgesteld. Voor de begrenzing van het Noord-Hollandse deel is een belangrijk, richtinggevend moment het kabinetsbesluit over de infrastructuur tussen Almere, Amsterdam en Schiphol. Als de begrenzing gereed is, starten de grondvererving en de inrichting ook in de overige delen van de Natte As. Vanaf 2008 kan worden begonnen met gedeelten in Utrecht en de Krimpenerwaard.

### Organisatie

De Natte As is een interprovinciaal icoon. De geografische aansluiting op de provinciegrenzen komt op korte termijn rond. In de inhoudelijke afstemming tussen de drie provincies ligt nog een opgave. De uitvoering is geïntegreerd met de uitvoering van een aantal gebiedsgerichte iconen: de Groene Uitweg, De Venen en de Krimpenerwaard. Met het icoon Venster Bodegraven-Woerden volgt een integratieslag. Voor de onderdelen van de Natte As die buiten deze gebieden vallen, nemen de provincies de uitvoering als afzonderlijk project onder hun hoede.

### Investeringsbehoefte (in mln euro, 2007-2013)

Gebieds(her)inrichting m.n. gericht op natuur	120
Toeristische toegankelijkheid en infrastructuur	78
<i>Totaal</i>	<i>198</i>

*Na 2013 is een investeringsbehoefte van 37 mln euro geraamd*

## De Venen

Sinds 1998 loopt de uitvoering van het Plan van Aanpak De Venen. In een groot aantal deelprojecten wordt gewerkt aan een duurzame inrichting van de veenweiden en de droogmakerijen tussen de regio's Amsterdam, Utrecht en Alphen aan den Rijn. De bedoeling is om binnen twintig jaar meer natuur en recreatie en een betere toekomst voor de landbouw te realiseren. Dat gebeurt in principe op basis van vrijwilligheid en het meewerken aan lokale initiatieven. Op basis van een evaluatie uit 2004 wordt het Plan van Aanpak nu herijkt. Doelen daarvan zijn het versterken van de uitvoering en het toevoegen van nieuwe opgaven vanuit waterbeheer, de Agenda Westelijke Veenweiden en het natuurbeleid (waaronder de Natte As).

### Bestuurlijke trekker:

De heer J.P.J. Lokker

### Prestatiedoelen

- realisatie van 3500 hectare nieuwe natuurgebieden: moerasnatuur, veenweidenatuur en ecologische verbindingzones, aan te vullen met circa 600 hectare voor de robuuste verbinding met omliggende natuurgebieden (zie icoon Natte As);
- het ontwikkelen van recreatieve routes, knooppunten en een bezoekerscentrum;
- het ontwikkelen van Marickenland: bijna 500 hectare recreatie- en natuurgebied in combinatie met circa 950 woningen tussen Mijdrecht, Wilnis en Vinkeveen;
- sociaaleconomische vitalisering, onder meer het versterken van de landbouwstructuur door kavelruil, bedrijfsvergroting en het stimuleren van innovatie in de landbouw;
- verbeteren van de waterhuishouding: een actieve aanpak in deelgebieden volgens het principe 'functie volgt peil', een dynamisch peilbeheer om bodemdaling en peilversnippering tegen te gaan, het stimuleren van onderwaterdrainage en het stimuleren van alternatieve vormen van landgebruik.



### Acties op korte termijn

Inmiddels is eenderde deel van de grond verworven en is er een aantal recreatieve routes gerealiseerd. Ook zijn investeringen in agrarische structuurversterking gestart, waaronder kavelruil. De eerste nieuwe natuurgebieden worden in 2006 en 2007 ingericht. De herijking van het Plan van Aanpak leidt volgens de planning begin 2007 tot een gebiedsovereenkomst. De Venen werkt met jaarlijkse uitvoeringsprogramma's.

### Organisatie

Voor de uitvoering is de Stichting Ontwikkeling de Venen opgericht. In het Algemeen Bestuur (AB) zijn 22 publieke en maatschappelijke organisaties vertegenwoordigd. Het AB adviseert het Dagelijks Bestuur (DB), dat verantwoordelijk is voor de besluitvorming. Het DB bestaat uit vertegenwoordigers van de provincies Utrecht en Zuid-Holland, de gemeenten De Ronde Venen en Nieuwkoop en de hoogheemraadschappen van Amstel, Gooi en Vecht en Rijnland.

### Investeringsbehoefte (in mln euro, 2007-2013)

Gebieds(her)inrichting m.n. gericht op natuur	93
Gebieds(her)inrichting gericht op groen nabij de stad	7
Herstructurering landbouw	10
Versterking landschap en cultuurhistorie	2
Toeristische toegankelijkheid en infrastructuur	15
Aanpassing watersystemen	53
Procesmanagement en communicatie	4
<b>Totaal</b>	<b>184</b>

Na 2013 is een investeringsbehoefte van 81 mln euro geraamd. Bedragen exclusief de Natte As en de extra investeringen in het icoonproject Groot-Mijdrecht Noord.

## Krimpenerwaard

De Krimpenerwaard loopt voorop in een wijze van herinrichting waarbij het grondgebruik het waterpeil volgt. In het noorden, in het laaggelegen en snel zakkende veengebied, is veelal natte natuur voorzien. In het zuiden ligt het veen hoger en is het minder gevoelig voor bodemdaling. Met het 'Veenweidepact' hebben de betrokken partijen afspraken gemaakt over de hoofdrichting van de gebiedsontwikkeling, onder meer over waterbeheer, natuur, landbouw en recreatie. Op basis van een duurzame inrichting wordt er gestreefd naar een robuuste waterhuishouding, een robuuste landbouwstructuur en een robuuste ecologische structuur.

### Bestuurlijke trekker:

De heer L.E. van der Sar

### Prestatiedoelen

- een meer natuurlijk gedifferentieerd landschap, door het principe 'functie volgt peil' in de strategie op te nemen: de delen van het gebied die het meest gevoelig zijn voor bodemdaling worden ingericht als waterrijk natuur- en recreatielandschap en de minder gevoelige gronden als open landschap voor extensieve grondgebonden landbouw met nevenfuncties voor beheer van natuur en landschap, agrotourisme en zorg,
- een impuls aan de recreatie, onder meer door aanleg van een fijnmazig paden- en vaar netwerk met goede aansluitingen op het stedelijk gebied,
- het behoud van waardevolle verkavelingspatronen, weteringen, tiendwegen, bebouwingslinten en specifieke elementen zoals de Stolwijkersluis.

### Acties op korte termijn

Om het Veenweidepact te kunnen uitvoeren, is een vervolproces van planvorming nodig. In 2007 wordt gestart met de aanpassing van het streekplan, de bestemmingsplannen, het landinrichtingsplan en het natuurgebiedsplan.

### Organisatie

In het Veenweidepact zijn de hoofdlijnen van de nieuwe aanpak (waaronder de herbegrenzing van natuur) ondertekend door de partijen in de regio: vijf gemeenten, landbouw- en natuurorganisaties, het Hoogheemraadschap Schieland en Krimpenerwaard, de Landinrichtingscommissie en de provincie Zuid-Holland. Hier zijn nog geen afspraken in opgenomen over prestaties en financiering.



### Investeringsbehoefte (in mln euro, 2007-2013)

Gebieds(her)inrichting m.n. gericht op natuur	174
Procesmanagement en communicatie	2
<i>Totaal</i>	<i>176</i>

## Horstermeerpolder

Aanpassing van het watersysteem is de drijvende kracht achter de herinrichting van de Horstermeerpolder, een diepe droogmakerij middenin het laaggelegen veengebied van de Vechtstreek (en onderdeel van het projectgebied Groene Uitweg). Dat is nodig om verdroging in het Vechtplassengebied tegen te gaan, de waterkwaliteit te verbeteren en ruimte te hebben om in extreem natte periodes voldoende water te bergen. Er zijn drie scenario's in onderzoek voor een duurzame combinatie van waterberging, natuurontwikkeling en landbouw, passend bij de waterhuishouding.

### Bestuurlijke trekker:

De heer P.J.M. Poelmann

### Prestatiedoelen

- extra waterbergingscapaciteit (850.000 m<sup>3</sup>),
- extra natuur (250 hectare),
- een blijvende functie voor de landbouw,
- versterking van de recreatieve en cultuurhistorische kwaliteiten,
- een wijze van uitwerking en uitvoering die 'droog' is (geen wateroverlast buiten het bergingsgebied veroorzaakt), 'duidelijk' is (wat betreft het toekomstbeeld voor de bewoners) en 'duurzaam' is (voorlopig geen nieuwe plannen noodzakelijk maakt).

### Acties op korte termijn

Medio 2007 wordt, volgens de planning, de voorbereiding van de uitvoering afgerond met een keuze voor een van de scenario's. Daarna kan tot grondverwerving en inrichting worden overgegaan.

### Organisatie

Het project is formeel een module van de landinrichting Vechtstreek, maar is daar tijdelijk van losgekoppeld. Het is de bedoeling om beide projecten in de uitvoeringsfase weer te integreren. Een gebiedscommissie uit de landinrichtingscommissie trekt het en organiseert de betrokkenheid van bewoners, gemeenten, het waterschap en maatschappelijke organisaties.



### Investeringsbehoefte (in mln euro, 2007-2013)

Gebieds(her)inrichting m.n. gericht op natuur	8
Aanpassing watersystemen	18
<i>Totaal</i>	<i>26</i>

*Na 2013 zijn geen investeringen voorzien*

## Groot-Mijdrecht Noord

In het noorden van het projectgebied De Venen ligt de polder Groot-Mijdrecht Noord. Het is onvermijdelijk dat deze diepe droogmakerij op termijn van karakter verandert. De bodem daalt nog steeds en verdere peilverlaging is niet verantwoord. Dit maakt op termijn landbouw geleidelijk aan onmogelijk. De kwel zorgt voor aanzienlijke waterproblemen. In de regio is een tekort aan waterbergend vermogen. Er ligt een natuuropgave. Vooral nog leidt aankoop van grond tot versnippering van het landschap.

### Bestuurlijke trekker:

De heer J.P.J. Lokker

### Prestatiedoelen

Komen tot de aanpak van de waterproblematiek en de realisatie van de ecologische hoofdstructuur in samenhang met andere ruimtelijke opgaven op het gebied van landschap, cultuurhistorie, wonen, werken en recreëren. Het project is gestart met een integrale verkenning naar de mogelijkheden van vijf potentiële strategieën voor de aanpak van de problematiek:

- 'Plan De Venen': uitvoering van het bestaande Plan De Venen, met name het realiseren van 395 hectare natte natuur in het oostelijk deel van de polder en de schakel in de Natte As,
- 'technisch': gelijk aan 'Plan De Venen', maar aangevuld met technische maatregelen,
- 'ophogen': het ophogen van de polder,
- 'plas': realisatie van een multifunctionele plas in 2025,
- 'meegroei': realisatie van een multifunctionele plas via een geleidelijk proces in 2050.

### Acties op korte termijn

Rond de jaarwisseling 2006-2007 wordt een voorkeursstrategie gekozen. Daarna volgt de planstudie voor een definitief besluit. Lopende de planstudie gaat de aankoop van grond en opstellen in het kader van het icoon De Venen door en kan deze mogelijk worden uitgebreid.

### Organisatie

Het proces vindt plaats op een uitvoeringsgerichte en innovatieve wijze, onder aansturing van een stuurgroep bestaande uit de provincie Utrecht, het hoogheemraadschap Amstel, Gooi en Vecht en de gemeente De Ronde Venen in samenwerking met het expertisenetwerk gebiedsontwikkeling Habiforum. Aanvullend vinden



gesprekken plaats met bewoners, ondernemers en lokale belangenorganisaties. Er functioneert een klankbordgroep bestaande uit onder meer de LTO, de Vereniging Natuurmonumenten, NMU, De Groene Venen, De Leefbare Venen, de regionale historische vereniging, ANWB, Recron en Kamer van Koophandel.

### Investeringsbehoefte (in mln euro, 2007-2013)

Gebieds(her)inrichting m.n. gericht op natuur	15
Versterking landschap en cultuurhistorie	10
Toeristische toegankelijkheid en infrastructuur	10
Aanpassing watersystemen	65
<i>Totaal</i>	<i>100</i>

*Na 2013 is een investeringsbehoefte van 200 mln euro geraamd. Voor de bedragen van 2007-2013 en daarna is voorlopig uitgegaan van het gemiddelde van de vijf voorkeursstrategieën.*





## Kandidaat-iconen

### Schelluinen-West

#### Uitvoeringsaccent

Groene Hart-kwaliteit bij wonen en werken

#### Projectdoelstellingen

Het aan te leggen regionale bedrijventerrein Schelluinen-West (bruto 35 hectare) is bedoeld voor transport- en distributiebedrijven die verspreid over de regio Alblasserwaard-Vijfheerenlanden liggen. De herontwikkeling van de vrijgekomen locaties is ook onderdeel van het project. Voor zover ze buiten de rode contour van het streekplan liggen, gaan ze terug naar de natuur of de landbouw.

#### Organisatie

De groeiende intergemeentelijke samenwerking is een van de grote verdiensten van dit project. Als alle gemeenten tot een akkoord kunnen komen, toont dit project aan tot welke landschapsversterking een regionale aanpak kan leiden.

#### Kandidaat-status

Het bedrijventerrein geldt als kandidaat-icoon voor 'Groene Hart-kwaliteit bij wonen en werken', omdat het de economische ontwikkeling direct koppelt aan herstel van het landschap. Dit is een veelbelovend initiatief met een potentiële voorbeeldwerking, maar de benodigde bestuurlijke samenwerking moet nog worden bezegeld.



### Boomteeltpact Boskoop

#### Uitvoeringsaccent

Groene Hart-kwaliteit bij wonen en werken

#### Projectdoelstellingen

Versterking van het boomteeltgebied met inachtneming van de voorwaarden die verband houden met de situering in het Groene Hart. De greenportontwikkeling wordt in verband gebracht met water- en landschapsopgaven. Er is een visie ontwikkeld, die wordt uitgewerkt in een actie-agenda voor de periode 2006-2010.

#### Investeringsbehoefte

De geschatte investeringen omvatten 22,3 miljoen, waarvan 2 miljoen voor waterberging en 14 miljoen voor recreatieve verbindingen. Er is een klein aantal specifieke financieringsbronnen, samen goed voor ongeveer 6 miljoen: de ontwikkeling van een landgoed, een bijdrage van de kwekers (onder meer via dempingsrechten) en een grondbank.

#### Organisatie

De gemeente Boskoop trekt het project. In februari 2005 is een pact afgesloten tussen publieke en private partijen (de gemeenten Boskoop, Reeuwijk, Waddinxveen en Rijnwoude, het Hoogheemraadschap Rijnland, het Platform Sierteelt Boskoop en de Kamer van Koophandel Rijnland).

#### Kandidaat-status

Als internationaal boomteeltcentrum draagt het complex rond Boskoop onmiskenbaar bij aan de sociale en economische kwaliteit van het Groene Hart. De opgave rond Boskoop is echter zo specifiek dat een bredere aanjaag- of voorbeeldfunctie niet vanzelf spreekt. Afhankelijk van de gekozen oplossing kan deze alsnog ontstaan.

## Vechtstreek

### Uitvoeringsaccent

Transitie van de veenweidegebieden

### Projectdoelstellingen

Ontwikkelen van een integrale gebiedsvisie Vechtstreek in Utrecht. Deze vormt een overkoepelend kader voor lopende projecten: de projectenveloppe Vechtstreek-Zuid van de Nieuwe Hollandse Waterlinie, de ontwikkeling van de Natte As, de samenhang met de Groene Uitweg en andere lokale projecten. De doelstellingen richten zich op ecologische en recreatieve structuren, economische activiteit, bouwen en cultuurhistorie, water en de samenhang met het opnieuw beleefbaar maken van de Nieuwe Hollandse Waterlinie. De gebiedsvisie zal bestaan uit een ambitiedocument (februari 2007) en een uitvoeringsprogramma (zomer 2007).

### Investeringsbehoefte

Het totale investeringsbedrag voor het al uitgewerkte deel, de projectenveloppe Vechtstreek-Zuid, wordt geraamd op 12,5 tot 14,5 miljoen euro, waarvan 6,5 miljoen voor 2013.

### Organisatie

Het project wordt getrokken door de provincie Utrecht. Er vindt samenwerking plaats met de Liniecommissie voor de Nieuwe Hollandse Waterlinie en met de Stuurgroep Groene Hart.

### Kandidaat-status

Het programma voor de Vechtstreek als geheel is nog niet uitgewerkt. Daar moet het project zijn voorbeeldfunctie voor de opgaven in het Groene Hart aan ontleen. Op dit moment is alleen de projectenveloppe voor de Nieuwe Hollandse Waterlinie uitgewerkt.



## Potentiële iconen

### Projecten in uitvoering

#### Amstelland

De landinrichting Amstelland nadert de afronding. Binnen het project gaat de aandacht uit naar de ontsluiting, de waterbeheersing, landschapsbouw en de verkaveling. De uitvoering vindt plaats binnen het bredere kader van de Groene Uitweg. Op initiatief van de gemeente Amsterdam is daarnaast het intergemeentelijke project Toekomst Amstelland uitgevoerd, dat heeft geleid tot een aantal projecten met een recreatief karakter. Deze projecten versterken de in het ontwikkelingsperspectief aangegeven kwaliteit als stedelijk uitloopgebied.

#### Landinrichting Vechtstreek

Voor de Vechtstreek loopt een landinrichtingsproject met een doorlooptijd van 2001 tot 2013. Het raamplan bevat verscheidene uitvoeringsmodules, elk met een looptijd van vier jaar. De uitvoering vindt plaats binnen het bredere kader van De Groene Uitweg. Een groot deel van het plangebied bestaat uit laaggelegen veengebieden met sterke bodemdaling, waarbij volgens het ontwikkelingsperspectief een hoog waterpeil past. Dat is ongunstig is voor een bedrijfseconomisch rendabele productielandbouw. Het project hanteert de doelstelling 'duurzame landbouw', maar heeft desondanks te maken met draagvlakproblemen onder de boeren, omdat er geen ruimte aanwezig lijkt te zijn voor bedrijfsvergrotingen. De Horstermeerpolder is wegens de afwijkende opgave (met een sterk accent op waterberging) tijdelijk uit de landinrichting gelicht. Deze droogmakerij is aangemerkt als icoonproject.

#### Loosdrechtse Plassen

Het project voor de Loosdrechtse Plassen heeft een specifiek doel: het beter bevaarbaar maken van plassen en het herstel van de helderheid van het water. Dat is bevorderlijk voor het recreatieve gebruik en de ecologische waarde van de plassen.

#### Landinrichting Noorderpark

De herinrichting Noorderpark is sinds 1995 in uitvoering en voor een groot deel gerealiseerd. Het plan voorziet in versterking en uitbreiding van natuur en van recreatiegebieden en -paden, in versterking van de agrarische structuur en in verbetering van de waterbeheersing. De uitvoering loopt tot 2012 door. De restantopgave betreft de aanleg van een aantal

recreatiepaden en de uitvoering van het recreatiegebied Ruigenhoek, waarvoor de planologische procedure bij de gemeente en de provincie is afgerond. Daarnaast worden de landschaps- en natuurgebieden volgens het plan ingericht. Voor het deelgebied de Bethune is nog aanvullende financiering nodig voor de natuurinrichting die verder gaat dan het landinrichtingsplan. Het gebied is van grote betekenis voor de stad Utrecht, het maakt deel uit van de groengebieden rond de stad Utrecht.

### Land van Wijk en Wouden

De gebiedscommissie is vooral actief met het versterken van de nu aanwezige kwaliteiten (groene diensten, recreatieve ontsluiting, enzovoort). Voor een deel sluiten deze goed aan bij het ontwikkelingsperspectief. Voor termijn van het uitvoeringsprogramma (2003 - 2007) kan de gekozen aanpak voortgezet worden. Voor de aanpak van de laaggelegen veenweidegebieden en de droogmakerijen stelt de stuurgroep voor om met de gebiedscommissie te overleggen op welke termijn een nieuwe aanpak geïntroduceerd kan worden.

### Alblasserwaard-Vijfheerenlanden

Na een periode van actieve uitvoering door de gezamenlijke partijen, wordt er in de Alblasserwaard-Vijfheerenlanden gewerkt aan een nieuw beleidsplan voor plattelandontwikkeling en burgerparticipatie. De gezamenlijke gemeenten stellen dit op in samenspraak met de maatschappelijke organisaties verenigd in het gebiedsplatform. Het beleidsplan zal zich primair richten op water, landschap, natuur en landbouw, met raakvlakken naar recreatie en cultuurhistorie. Voor het grootste deel sluiten de projecten die nu uitgevoerd worden, aan bij het ontwikkelingsperspectief. De huidige plannen voorzien niet in een aangepast waterpeil voor enkele laaggelegen veenweidegebieden in het westen van het gebied die deel uitmaken van de robuuste ecologische verbindingzone (Natte As). De provincie Zuid-Holland zal de opgaven die voortvloeien uit het Uitvoeringsprogramma Groene Hart, met name voor dit westelijke deel, inbrengen in het proces voor het nieuwe beleidsplan.

### Zoetermeer-Zuidplas

In dit project wordt een aantal groengebieden in de Zuidplas gerealiseerd: het Bentwoud, de Rottewig, de Eendragtspolder en de groenzone Goudse regio. Met hun recreatieve bestemmingen sluiten deze gebieden aan op het ontwikkelingsperspectief, die het Groene Hart-gedeelte van Zoetermeer-Zuidplas grotendeels als

uitloopgebied of groene wig benoemt. Het Bentwoud is het enige onderdeel dat zich in de uitvoeringsfase bevindt. De uitvoering loopt echter achter bij de planning. De belangrijkste oorzaak is het beginsel om grond alleen op basis van vrijwilligheid aan te kopen. Ook schort het aan bestuurlijk draagvlak bij enkele betrokken gemeenten.

### Landinrichting Leidschendam

Dit project maakt inmiddels deel uit van de Groenblauwe Slinger, een ecologisch-recreatieve groenstructuur tussen Leiden en Rotterdam. Het vastgestelde raamplan heeft tot doel de versterking van het landschap in de stedelijke omgeving, waarbij de landbouw de voornaamste gebiedsbeheerder blijft. Het is in lijn met het ontwikkelingsperspectief. In 2012 moet het raamplan uitgevoerd zijn.

### Groengebied Utrecht-West

Deze landinrichting kenmerkt zich door de grote betekenis voor de stad Utrecht. Het maakt deel uit van de groengebieden rond de stad Utrecht. In de deelgebieden Haarzuilens en IJsselbos staat met name recreatie voorop, en in de deelgebieden Reyerscop en Harmelen de agrarische functie. De inrichtingsopgave en de financiering is in de gebiedsperspectieven tussen rijk en provincie overeengekomen. In een door de provincie vastgesteld en door het rijk geaccordeerd Raamplan zijn de uitvoeringsmogelijkheden daarvoor nader verkend. Inmiddels is voor het deelgebied Haarzuilens een landinrichtingsplan voorbereid en in 2006 door GS vastgesteld. De uitvoering kan na vaststelling van de module dit jaar starten. Voor de rest van het groengebied zal het raamplan gericht op de uitvoering worden uitgewerkt. De uitvoering loopt volgens de afspraken door tot in 2013, maar op basis van de ruimte in het ILG moet worden geconcludeerd dat hier tenminste nog de volgende uitvoeringsperiode van het ILG op zal moeten volgen.

### Hollandsche IJssel West

Het project voor het westelijke deel van de Hollandsche IJssel is gericht op sanering van de waterbodembodem en de zellingen en het opheffen van vervuilende bronnen. Zo kan een goed woon-, werk- en recreatieklimaat ontstaan en kunnen nieuwe natuur- en landschapswaarden worden ontwikkeld. Uit het ontwikkelingsperspectief volgen geen nieuwe opgaven voor de ontwikkeling van de rivier en de oeverwallen. Uitvoering kan conform planning plaatsvinden. De voltooiing is te verwachten in 2010.

## Hollandsche IJssel Oost

In 2005 is het Integraal Ontwikkelingsperspectief Hollandse IJssel en de bijbehorende gebiedsovereenkomst 2005-2020 vastgesteld door de gemeenten Montfoort, Oudewater, IJsselstein en Vlist, hoogheemraadschap De Stichtse Rijnlanden, de provincies Zuid-Holland en Utrecht en Rijkswaterstaat. Hierin zitten projecten gericht op recreatie, landschap/cultuurhistorie, natuur en uiteraard water. De uitvoering van projecten is van start gegaan.

## Projecten in voorbereiding

### De Ronde Hoep

Dit project behelst een pilotstudie over nut en noodzaak van calamiteitenberging om de schade bij overstromingen te beperken. Calamiteitenberging is daarbij bedoeld voor zeer extreme hoeveelheden neerslag, die het reguliere watersysteem niet kan opvangen. De Ronde Hoep ligt ten zuiden van Ouderkerk aan de Amstel en zou voor zo'n opvangfunctie van watercalamiteiten in aanmerking kunnen komen. De pilot dient als voorbeeld voor het Noord-Hollands beleid op het raakvlak van rampbestrijding en waterberging. Uitgangspunt is behoud van het open landschap en een duurzame landbouw. Langs de linten aan de rand van de polder, waar alle bedrijven staan, is een redelijke drooglegging mogelijk, terwijl in het midden van de polder meer kansen liggen voor landschaps- en natuurbeheer.

### De Groene Driehoek

Voor de Groene Driehoek (Montfoort, Lopik, Oudewater) is een gebiedscommissie in oprichting, die samenhangende gebiedsafspraken zal maken met de provincie Utrecht over de uitvoering van het landelijk gebied. Het accent ligt op versterking van de landschappelijke en cultuurhistorische kwaliteit in samenhang met landbouw en recreatie. Vertrekpunt vormen het Landschapsontwikkelingsplan en het Uitvoeringsprogramma Groene Driehoek van de betrokken gemeenten, opgesteld in samenspraak met het hoogheemraadschap en maatschappelijke organisaties (2005). Er worden concrete projecten uitgevoerd gericht op de recreatie, landschap/cultuurhistorie, natuur, water en landbouw. Een deelgebied is het project Linschoterwaard, vastgesteld door de provincie Utrecht en betrokken overheden en organisaties voor de periode 2005-2010. Hierin zitten projecten gericht op landschap/cultuurhistorie, natuur, water, landbouw, recreatie en sociaal-economische vita-

lisering. De uitvoering van projecten is in 2005 gestart. Een ander project dat deel uitmaakt van de Groene Driehoek is het LEADER+ project Weidse Veenweiden, waar vanuit de Plaatselijke Groep van onderop diverse gebiedsprojecten gericht op leefbaarheid en sociaal-economische vitalisering zijn uitgevoerd.

### Veenweidepact Gouwe-Wiericke

In het Veenweidepact Gouwe-Wiericke maken verschillende partijen afspraken over de hoofdrichting van de gebiedsontwikkeling. Partners zijn de provincie Zuid-Holland als trekker, gemeenten, waterschappen en maatschappelijke organisaties. Na een eerste probleem-analyse in 2005 is overleg opgestart over de 'strategische agenda' voor het gebied. De belangrijkste opgaven voor het gebied zijn de toekomst voor de landbouw, de ontwikkeling van de robuuste ecologische verbinding (Natte As) en verbetering van de recreatieve ontwikkeling. De overleggen kunnen ertoe leiden dat in maart 2007 een veenweidepact wordt ondertekend.

### Kinderdijk

Kinderdijk staat op de Werelderfgoedlijst van de Unesco. De activiteiten zijn gericht op het duurzaam instandhouden van de negentien molens voor toekomstige generaties, door het molencomplex een functie te geven op het terrein van educatie, recreatie en toerisme. De Stichting Werelderfgoed Kinderdijk (SWEK) werkt aan het behoud van dit erfgoed en het vergroten van de toegankelijkheid. Opwaardering van het voorzieningenniveau, een betere aansluiting op recreatieve routestructuren (met name over water), een passende herinrichting van het omringende landschap en het actief promoten van het gebied via moderne communicatietechnieken zullen de uitstraling van Kinderdijk op de rest van het Groene Hart aanzienlijk vergroten.

### Amstelgroen

Het project Amstelgroen heeft primair de doelstelling om 550 hectare recreatief groen aan te leggen, gekoppeld aan de verstedelijking ten zuiden van Amsterdam. Het omvat vier deelgebieden, deels buiten het Groene Hart: Haarlemmermeer, Bovenkerkerveld, Thamerpolder en Vuurlinie. In 2002 is een Gebiedsperspectief verschenen. Sindsdien zijn knelpunten aan het licht gekomen in met name de snelheid van de grondverwerving en de medefinanciering (voor inrichting en beheer) door de regio. Een probleem bij de grondverwerving is dat het rijk uitgaat van de lage agrarische grondwaarde, terwijl de feitelijke grondprijs hoger ligt.

### Aar- en Amstelzone

Voor de Aar- en Amstelzone is een transformatievisie gemaakt. De bedoeling hiervan is om het landschap te verbeteren en verrommeling tegen te gaan, onder meer door verspreide glastuinbouwgebieden te herstructureren. Voor nieuwe woningen, gekoppeld aan het saneren van glas, zijn onder meer de bestaande bebouwingslinten en dorpskernen in beeld. Dit lijkt bij te kunnen dragen aan de Groene Hart-kwaliteit. Tijdens de uitwerking is wel alertheid vereist (bijvoorbeeld op de inrichting van de waterhuishouding op de grens van hoog en laag).

### Rijn- en Veenstreek

Door de verspreide glastuinbouw te saneren en te bundelen in drie concentratiegebieden (Roelofarendsveen, Nieuwkoop Oost en de Aar- en Amstelzone), wordt landschappelijke winst bereikt. Gemeenten zullen hier afzonderlijk plannen van aanpak voor opstellen.

### Merwedezone

Het project Merwedezone bevindt zich in de fase van visievorming. Het is gericht op de verbetering van de leefomgevingskwaliteit in zowel stedelijk als landelijk gebied en een duurzame ruimtelijke inrichting. Centraal staat het verbeteren van de overgang van het stedelijk gebied naar het landelijk gebied. Het programma bestaat onder meer uit een opwaardering van de huidige spoorlijn tot light-train met nieuwe haltes, natuur, waterberging, recreatieve voorzieningen, windturbines, woningen en (herstructurering van) bedrijventerreinen.





# 5 Programmamangement

Werken aan de ontwikkeling van het Groene Hart betekent samenwerking. In de eerste plaats is dat het geval bij de uitvoering van projecten. Binnen de kaders van het beleid krijgen gebiedscommissies, stuurgroepen en andere uitvoerende partijen maximaal de ruimte om gebiedsgericht maatwerk te leveren. Projecten staan niet op zichzelf, ze zijn onderdeel van integrale gebiedsontwikkeling. De Stuurgroep Groene Hart tekent voor de gezamenlijke regie, in de vorm van het centraal programmamangement.

De stuurgroep zal jaarlijks overleggen met de programmaminister Groene Hart over de condities voor en voortgang van de uitvoering. De stuurgroep zal tevens minimaal driemaal per jaar overleggen met de vertegenwoordigers van samenwerkingspartners (het Groene Hart Pact, het Woerdens Beraad, Groene Hart Kloppend Hart en de waterschappen). Structurele knelpunten die bijvoorbeeld te maken hebben met de uitgangspunten of randvoorwaarden van het Uitvoeringsprogramma, kunnen in dit overleg aan de orde worden gesteld. Ook met de G4 wordt, zoveel mogelijk in Randstadverband, naar een structurele samenwerking toegevoerd, gericht op het mobiliseren van geldstromen en uitvoeren van gezamenlijke projecten.

## 5.1 Gebiedsontwikkeling als uitvoeringsfilosofie

Voorop stellen we dat deze visie is gericht op de uitvoering van lopende en nieuwe plannen. Eerder is echter in de Balans geconstateerd dat een aantal goede plannen nog onvoldoende financieel draagvlak kennen en dat tegelijk de kwalitatieve ambitie met het Groene Hart een stevige impuls verdient. De realisatie van de kwaliteitsambities in het Groene Hart moet in de toekomst vorm gaan krijgen in een proces van integrale gebiedsontwikkeling. Daarmee wordt aangesloten op het motto van de Nota Ruimte 'behoud door ontwikkeling'. Aan de regionale samenwerkingsverbanden (dat kan een combinatie zijn van intergemeentelijke samenwerkingsverbanden, gemeenten, de provincies en/of de waterschappen) wordt gevraagd om, in goed overleg met de andere uitvoerende partijen, binnen twee jaar een integraal gebiedsontwikkelingsplan voor het eigen

deelgebied op te stellen. Hierin geven zij aan hoe zij het ontwikkelingsperspectief en de kwaliteitsambities daarvan verder uitwerken en hoe dit aansluit bij de lopende projecten.

De gebiedsontwikkelingsplannen moeten uitwijzen op welke manier Groene Hart-kwaliteit wordt gerealiseerd. Zij bieden aan alle regionale en lokale partners een duidelijk kader, waarbinnen tevens de iconprojecten moeten worden gepositioneerd. In de gebiedsontwikkelingsplannen worden de gestelde doelen van het Groene Hart uitgewerkt. Zij maken duidelijk hoe op veel plaatsen in het Groene Hart de aanwezige kansen worden benut om - soms op innovatieve wijze - door middel van woningbouw of bedrijventerreinen nieuwe kwaliteiten in het landschap te ontwikkelen. Daarbij moet aangegeven worden hoe eventuele woningbouw en de ontwikkeling van de bedrijvigheid financieel bijdraagt aan de ontwikkeling van natuur en landschap. De ontwikkeling van het stedelijk netwerk in het Groene Hart krijgt ook aandacht. Voorstellen voor de vitaliteit en de leefbaarheid van de kernen maken deel uit van de gebiedsontwikkelingsplannen. Dat geldt in het bijzonder voor de transformatiezones. Met name in de oostflank van het Groene Hart liggen er kansen die nog moeten worden uitgewerkt. Deze zijn vergelijkbaar met de Oude Rijnzone Leiden - Alphen aan de westkant. Er moet zicht worden geboden op het realiseren van Groene Hartdoelen door middel van ontwikkeling en herstructurering van woongebieden en bedrijventerreinen. Het debat over de kwaliteit in de gebiedsontwikkelingsplannen wordt expliciet gevoerd en de afspraken daarover worden vastgelegd in de Kwaliteitsatlas (zie paragraaf 5.3).

De Nota Ruimte geeft de programmatische uitgangspunten: de groei van de woningvoorraad moet voor het gehele Groene Hart worden beperkt tot een omvang die leidt tot een migratiesaldo van nul. Naar de huidige inzichten van het rijk houdt dit een aantal in van 35.700 woningen in de periode 2004 - 2020. De ontwikkelruimte voor de bedrijvigheid is gekoppeld aan de in het Groene Hart aanwezige lokale en regionale bedrijvigheid. De provincies zullen deze programmatische uitgangspunten uitwerken in een kader dat richting geeft aan de intergemeentelijke gebiedsontwikkelingsplannen.

De bestaande streekplannen bieden reeds het planologisch juridische kader. Zij zijn alle recentelijk op basis van de Nota Ruimte vastgesteld.

In een convenant worden hier begin 2007 afspraken over gemaakt. Dat legt de gezamenlijke inzet van provincies en gemeenten vast, dat in het Groene Hart alleen wordt gebouwd als op basis van integrale gebiedsontwikkelingsplannen blijkt, dat de kwaliteit aan de eisen voldoet en er medefinanciering voor natuur en landschap aan kan worden ontleend. De provincies spreken in het convenant onderling af welke ontwikkelruimte per provincie als kader wordt gehanteerd. Van te voren wordt ook bepaald welke plannen dermate ver gevorderd zijn, dat ze niet meer tot deze ruimte zijn toe te rekenen.

Voorwaarde voor deze uitvoeringsstrategie is de gezamenlijke bereidheid van alle partijen (gemeenten, andere overheden en markt) om energie te steken in de kwaliteit en in de vitaliteit in het Groene Hart. Dit kan mogelijk op basis van de gebiedsontwikkelingsplannen leiden tot een herverdeling van ontwikkelruimte. Het past in deze strategie dat de gebiedsontwikkelingsplannen worden beschouwd als uitwerking van de streekplannen en deze zullen zo nodig op basis van uitkomsten partieel worden gewijzigd.

De provincies willen met het rijk en het gebied in gesprek blijven over de daadwerkelijke ontwikkeling van woningvoorraad, bedrijvigheid, vitaliteit en kwaliteit. Daarom worden de feitelijke ontwikkelingen gemonitord (zie paragraaf 5.5). Wat betreft de woningbouw wordt daarbij bekeken hoe deze zich ontwikkelt in het licht van migratiesaldo nul. De conclusies van de monitoring zullen jaarlijks door de Stuurgroep Groene Hart worden verwerkt in een voortgangsrapportage. Deze vormt de basis voor overleg met het rijk over de wijze waarop de randvoorwaarden van de Nota Ruimte in de praktijk worden ingevuld. Tevens vormt de voortgangsrapportage de basis voor afspraken van de drie provincies onderling over de verdere uitwerking van het Uitvoeringsprogramma Groene Hart en de afstemming die tussen de vleugels in Randstadverband plaatsvindt. Daarmee wordt invulling gegeven aan de actieve afstemming met de verstedelijkingsopgave voor de langere termijn van de regio NV Utrecht, die in het Ontwikkelingsprogramma werd geagendeerd\*. Uit de voortgangsrapportage vloeien concrete afspraken voort van de drie provincies in de regionale samenwerkingsverbanden over hun gebiedsontwikkelingsplannen (doorwerking in bestemmingsplannen etcetera). En tot

slot zal uiteraard worden vastgesteld in hoeverre het uitvoeringsprogramma zelf en de aanwijzing van de iconen aan de ontwikkeling moeten worden aangepast.

\* De NV Utrecht voert hierover nog overleg met de minister van VROM.

## 5.2 Planologisch-juridische sturing

De resultaten van de gebiedsontwikkelingsplannen kunnen leiden tot het aanpassen van een of meer streekplannen (al dan niet, conform de nieuwe Wet ruimtelijke ordening, in provinciale structuurvisies). Over twee jaar zal worden beoordeeld of de optelsom van de gebiedsontwikkelingsplannen en de verwerking ervan in de kwaliteitsatlas daar aanleiding toe geven.

In eerste instantie bieden de huidige drie streekplannen en de bijbehorende kaders voor planbeoordeling het planologisch-juridische kader voor de ontwikkeling van het Groene Hart. Zij zijn vastgesteld op grond van de Nota Ruimte. Het ontwikkelingsperspectief voor het Groene Hart zal op korte termijn zijn weg vinden naar de streekplanherzieningen en -uitwerkingen die al in gang zijn gezet of zijn aangekondigd, zoals de streekplanuitwerking voor de Oude Rijnzone in Zuid-Holland.

Naar verwachting treedt de nieuwe Wet ruimtelijke ordening in 2007 met een overgangsregeling in werking. De Wro biedt nieuwe kansen om de planologische samenhang in het Groene Hart te borgen. Zo kan de eventuele noodzaak om streekplannen aan te passen, leiden tot de keuze om toe te werken naar één structuurvisie voor het Groene Hart. Ook gaat een op het Groene Hart toegesneden verordening tot de mogelijkheden behoren, ter vervanging van de huidige kaders voor planbeoordeling. De nieuwe wet bevat ook instrumenten voor een efficiëntere uitvoering, zoals provinciale projecten en provinciale inpassingsplannen. Deze kunnen een waardevolle aanvulling zijn op de uitvoeringsmiddelen buiten de Wro, zoals de WILG (waarin het ILG zijn wettelijke basis vindt) en het landinrichtingsinstrumentarium.

De uitvoering van het nieuwe Groene Hart-beleid zal voor een niet onbelangrijk deel leunen op privaatrechtelijke instrumenten, zoals convenanten. Bij een gezonde samenwerking is de inzet van publiekrechtelijke doorzettingsmacht niet nodig. Zo kan de overheid met de nieuwe Grondexploitatiewet ontwikkelende partijen dwingen om bij te dragen aan groenontwik-



keling. Maar dat kan beter op basis van vrijwilligheid, in zakelijke onderhandelingen geregeld worden. Evenmin zijn de provincies op voorhand van plan om corrigerende planologische instrumenten (zoals de aanwijzing) te gebruiken of om gedwongen grond te onteigenen. Maar incidenteel kunnen die instrumenten nodig blijken.

### 5.3 Kwaliteitsatlas

Het debat over de kwaliteit en de afspraken daarover in de gebiedsontwikkelingsplannen worden vastgelegd in een op te stellen kwaliteitsatlas. Deze biedt houvast en inspiratie bij de opgave om meer kwaliteit in het Groene Hart te brengen. Op den duur zal de kwaliteitsatlas doorwerken in de formele ruimtelijke plannen, zoals structuurvisies en bestemmingsplannen, zodat op die manier ook een borging ontstaat. Kwaliteit wordt opgevat over de volle breedte, met als startpunt de kernkwaliteiten uit de Nota Ruimte, het ontwikkelingsperspectief voor het Groene Hart en de cultuurhistorische waardenkaarten van de provincies. De integrale Groene Hart-kwaliteit omvat naast de landschappelijke kwaliteit ook de aansluiting met de omliggende stedelijke gebieden, de kwaliteit van bedrijventerreinen en de kansen van elders gevestigde bedrijvigheid, de sociaaleconomische structuur van het Groene Hart, de duurzaamheid van het bodem- en watersysteem, de wijze waarop betrokkenen kunnen participeren in projecten voor gebiedsontwikkeling, enzovoort.

De kwaliteitsatlas wordt opgesteld onder bestuurlijke verantwoordelijkheid van de stuurgroep, maar is een gezamenlijke activiteit van alle samenwerkende partijen. Het ministerie van VROM draagt bij aan het samenstellen van de kwaliteitsatlas en zet zo de eigen kwaliteitsambities kracht bij. Het opstellen van de kwaliteitsatlas wordt bestuurlijk getrokken door een gedeputeerde Ruimtelijke Ordening, in eerste instantie van de provincie Utrecht.

De atlas krijgt minimaal de vorm van een website, mogelijk met ondersteuning van andere media. De vulling komt voort uit het gebied zelf, staat voortdurend open voor actualisatie en aanvulling en is gebieds-specifiek. Het is de bedoeling dat lokale bestuurders en gemeenschappen, ondernemers en andere investeerders elkaar aan afgesproken kwaliteiten kunnen houden en zich kunnen spiegelen aan elkaars ambities. Ook studies en visies met een grotere reikwijdte, zoals

routeontwerpen voor rijkswegen, kunnen suggesties voor kwaliteitsverbetering opleveren. Een verwacht neveneffect is dat de beeldvorming over het gebied zal verbeteren, omdat de kwaliteitsatlas verborgen kwaliteiten boven water haalt en er een brede bekendheid aan geeft.

Bij de project- of gebiedsgerichte uitwerking van het Groene Hart-beleid, kunnen de betrokken uitvoerders zich laten adviseren door een te formeren kwaliteits-team. De constructie hiervoor wordt in 2007 ontwikkeld, waarbij zo mogelijk aansluiting wordt gezocht bij bestaande vormen van kwaliteitszorg (zoals gebiedsateliers in Zuid-Holland en de provinciale adviseurs ruimtelijke kwaliteit in Noord-Holland en Utrecht). Het aanbod van het rijk om een initiatief op dit vlak te ondersteunen, wordt daarbij betrokken.

### 5.4 Financieringsstrategie

De financieringsstrategie betreft investeringen en beheer. Voor de investeringen zijn twee inspanningen nodig:

- een hard fundament leggen voor de financiering en op basis daarvan coalities sluiten om resterende gaten in de financiering te dichten,
- een optimale flexibiliteit in de besteding van de middelen.

De investeringen zijn voor een deel gericht op het beperken van toekomstige beheerkosten, vooral van het waterbeheer. Landschaps- en natuurbeheer wordt verder geregeld via de reguliere kanalen, maar zal wel een zwaardere financiële inspanning vragen.

#### Fundament

Met het gehele pakket aan projecten is een investeringsbedrag van 1,76 miljard euro tot 2013 gemoeid. Dit bedrag is nodig om alle iconen, kandidaat-iconen en potentiële iconen, zoals opgenomen in dit uitvoeringsprogramma, en het programmamanagement uit te voeren. Actualisering die op het moment in het kader van de programmering van het ILG plaatsvinden, leiden niet tot fundamenteel andere inzichten.

De programmaminister Groene Hart en de Colleges van Gedeputeerde Staten zijn het in april 2006 eens geworden over deze ambitie. Rijk en provincies zijn een inspanningsverplichting aangegaan om allereerst een dekking van 1 miljard euro te realiseren, waarvan 700 miljoen rijksgeld en 300 miljoen regionaal geld. Als deze dekking rond is, kan een actieve en vertrouwen-

wekkende start met de uitvoering worden gemaakt. De stuurgroep zal zich sterk blijven maken om het benodigde investeringskapitaal te verwerven en ook van het rijk, de afzonderlijke provincies, de icoonpartners en de Groene Hart-partners zijn inspanningen noodzakelijk.

Een belangrijk deel van de publieke investeringen is afkomstig uit het Investeringsbudget Landelijk Gebied (ILG), waarin het rijk zijn investeringsmiddelen in het landelijk gebied heeft gebundeld. Een klein deel hiervan is expliciet gekoppeld aan het Groene Hart (het Budget Nationale Landschappen, de gelden die voortvloeien uit de motie-Dittrich en de Kwaliteitsimpuls Groene Hart, regelingen die allemaal geïntegreerd zijn in het ILG). Daarnaast wordt een belangrijk deel van de reguliere ILG-middelen voor Zuid-Holland, Utrecht en Noord-Holland in het Groene Hart geïnvesteerd. Het rijk stelt 35 miljoen euro beschikbaar voor de transitie van de veenweidegebieden. Bovendien kan een beroep gedaan worden op de FES-gelden van de Nota Ruimte; een gedeelte daarvan zou ten goede kunnen komen aan het Groene Hart. Provincies dragen bij in de vorm van eigen middelen bij projecten en een bijdrage in de kosten van de organisatie en het programmamanagement. Ook van de Europese Unie wordt een bijdrage verwacht, onder meer via het EFRO (het Europese fonds voor regionale ontwikkeling), het programma POP-II en Interreg.

## Sturing

De fasering in het Uitvoeringsprogramma is gelijk aan die van het ILG en van de Europese structuurfondsen, beide belangrijke financieringsbronnen voor het Groene Hart. Dat betekent een fasering in perioden van zeven jaar, waarvan de eerstvolgende in 2007 begint. In de ILG-contracten worden voor die periode de verlangde prestaties vastgelegd. Per jaar volgt een concreet uitvoeringsplan, met daarin de uit te voeren projecten. Voor het Groene Hart betekent dit, dat de stand van zaken per icoon jaarlijks tot nieuwe afwegingen over de financiële prioriteiten kan leiden.

Bij de afspraken over de ILG-middelen met het rijk zijn de provincies de gesprekspartner. Gelden worden daarom in principe per provincie toegedeeld. De Stuurgroep Groene Hart adviseert in het Uitvoeringsprogramma en de toekomstige voortgangsbesluiten over de omvang en inzet van ILG-middelen voor het Groene Hart, onder meer via de programmering van iconen. De stuurgroep zal zich inspannen om tot een

daarop afgestemde inzet van de provinciale cofinanciering te komen. Daarnaast adviseert de stuurgroep over de besteding van de ILG-middelen die expliciet aan het Groene Hart als geheel zijn gekoppeld. Middelen worden per project toegekend. De betreffende projectorganisaties blijven verantwoordelijk voor het rondkrijgen van het project binnen het overeengekomen budget.

Op termijn is een verdere flexibiliteit in de financieringsstrategie wenselijk. Fondsvorming speelt daarin een centrale rol. Op projectniveau kunnen gebiedsfondsen daar een rol in spelen. Middelen worden dan toegekend aan een deelgebied binnen het Groene Hart, waarbij een projectorganisatie op grond van overeengekomen prestatiedoelen een grotere vrijheid heeft in de besteding van het geld.

## Financiële arrangementen

Een deel van de financiering zal afkomstig moeten zijn uit financiële arrangementen op projectniveau. Private financiering kan daar deel van uitmaken. Dat is zeker het geval wanneer een project woningbouw bevat. Bij het invullen daarvan kan gebruik worden gemaakt van onderzoeksresultaten van de Neprom, partner in het Groene Hart Pact. De Neprom ontwikkelt investeringsstrategieën waarbij de opbrengsten van stedelijke functies benut worden voor verbetering van de landschappelijke kwaliteit ('rood-voor-groenconstructies'). Voor drie landschapstypen worden inspiratiebeelden ontwikkeld:

- bosrijke oeverwallen met nieuwe landgoederen en groene woon- en werklandschappen,
- natuurlijke veengebieden met kleinschalige inzet van subtiele rood-voor-groenprojecten,
- waterrijke droogmakerijen met integrale landschapsvernieuwing.

## Beheer

Naast de middelen om te investeren in het Groene Hart, zijn structurele middelen nodig voor het beheer. Uit het advies over de financiering van nationale landschappen van de Dienst Landelijk Gebied ('Kwaliteit is kostbaar'), blijkt dat daar een grotere financiële inspanning voor nodig is. Daarvoor moet nog voldoende financiering worden geregeld. Het beheer is in handen van agrarische ondernemers en natuur- en landschapsbeherende organisaties. Het rijk biedt ondersteuning via de landschapspakketten in het Programma Beheer (ondergebracht in het ILG) en via de offerte van Staatsbosbeheer. Voor landbouwbedrijven die te maken hebben met ongunstige

productie-omstandigheden als gevolg van landschappelijke condities, is een vergoeding mogelijk conform de Europese regeling Landbouw met Natuurlijke Handicaps. Dat geldt onder meer voor grondgebonden agrarische bedrijven in laaggelegen veengebieden. De Groene Hart-provincies zullen overwegen om, conform de oproep van het rijk, de maximale drooglegging waarbij toepassing van de regeling mogelijk is op te trekken tot een hoger niveau dan de huidige zestig centimeter.

## 5.5 Monitoring en voortgangsrapportages

De voortgangsrapportage die ieder jaar zal verschijnen, is het belangrijkste instrument om Provinciale Staten en de programmaminister over de voortgang te informeren en om onderlinge afspraken en afspraken met partijen periodiek te herijken en actualiseren. De stuurgroep legt die afspraken jaarlijks vast in een voortgangsbesluit.

Aan de basis van deze rapportages staat een systematische monitoring. Hiervoor zullen de doelstellingen voor icoonprojecten en voor het Groene Hart als geheel vertaald worden in indicatoren en meetbare parameters. Het te ontwerpen systeem wordt zoveel mogelijk opgehangen aan al bestaande informatiebronnen en monitoringssystemen, zoals de door het rijk benoemde indicatoren voor de voortgangsrapportages voor het ILG en al functionerende provinciale systemen. De monitoring voorziet onder meer in de informatie die het ministerie van VROM voor het monitoringsprogramma bij de Nota Ruimte verlangt.

Het systeem zal informatie genereren op vijf onderdelen:

- 1 De ruimtelijke kwaliteit. Hieronder vallen het feitelijke ruimtegebruik en de belangrijkste maatschappelijke, ecologische en landschappelijke ontwikkelingen, zoals de bouwproductie in relatie tot migratiesaldo-nul, de werkgelegenheid, de vitaliteit van het bedrijfsleven en de natuurontwikkeling.
- 2 De voortgang van de projecten, waarbij in elk geval de icoonprojecten en de kandidaat-icoonen in beeld zijn. De voortgang wordt bijgehouden aan de hand van de geleverde prestaties, het uitvoeringsproces (het tempo, de oorzaken van eventuele optredende of dreigende vertraging, de randvoorwaarden) en de financiering.

- 3 De voortgang van het uitvoeringsproces op het niveau van het Groene Hart als geheel. Hierbij zijn onderwerpen aan de orde zoals de samenwerking, de kwaliteitszorg, de communicatie en de implementatie en uitvoeringsorganisatie. In het bijzonder komt hierbij de voortgang van de kwaliteitsatlas aan de orde.
- 4 De financiering op Groene Hart-niveau. Dit gaat onder meer over de kosten van het centrale programmamanagement, de geaggregeerde geldstromen vanuit de verschillende financieringsbronnen en de doelmatigheid van de besteding.
- 5 De Groene Hart-brede beleidsvoorwaarden voor de uitvoering, waaronder de doorwerking in formele ruimtelijke plannen.

## 5.6 Communicatie

De communicatiestrategie is gericht op drie doelen:

- Extern: het organiseren van steun voor dit programma. Dat gebeurt door het actief uitdragen van het belang van een vitaal Groene Hart voor de eigen inwoners, de Randstad en Nederland.
- Intern: het zorgen voor optimale communicatie tussen alle partijen die bij het Uitvoeringsprogramma betrokken zijn, met name de Stuurgroep, het Woerdens Beraad, het Groene Hart Pact, Groene Hart Kloppend Hart, de G4, de waterschappen en de ministeries.
- Het zorgen voor consistentie tussen de centrale doelstellingen van het Uitvoeringsprogramma en de activiteiten die bij dit programma horen, in het bijzonder de iconen.

Inhoudelijk zal de strategie zich concentreren op het zo beeldend mogelijk communiceren van de waarde van het Groene Hart voor de Randstad en voor Nederland. Hoe dat het beste kan worden vormgegeven, zal blijken bij het ontwikkelen van het icoon Merk en Marketing.

Het programmabureau Groene Hart regisseert de communicatie, onder leiding van de stuurgroep. Het belang van het communicatieproces is zo groot dat deze functie permanent in het programmabureau op professioneel niveau aanwezig zal zijn. Om de hierboven beschreven doelen te bereiken werkt het programmabureau aan de volgende activiteiten en middelen:

- Het vinden van steun voor het programma in politiek en ambtelijk Den Haag en met het oog op de verkiezingen voor Provinciale Staten in 2007.

- Het gebruiken van de website [www.toekomstgroenehart.nl](http://www.toekomstgroenehart.nl) om alle bestuurlijke en organisatorische informatie beschikbaar te stellen aan iedereen die met de ontwikkeling van het Groene Hart bezig is. Dat gebeurt op drie manieren: door te informeren over de voortgang van het Uitvoeringsprogramma en van de iconen, door communicatiefaciliteiten aan de samenwerkingspartners te bieden en door te functioneren als virtueel kantoor. Voor de interne communicatie blijft ook Nieuwsbrief Groene Hart regelmatig verschijnen.
- Een actieve persbenadering, door de regionale media in het Groene Hart op te zoeken en optimaal van dienst te zijn opdat zij de inwoners kunnen informeren over discussies en ontwikkelingen, en door de landelijke media te benaderen om zo het belang van het Groene Hart voor de Randstad en Nederland voor het voetlicht te brengen.
- Het waar nodig ondersteunen van de communicatie van de iconen.
- Gestructureerd communicatieoverleg met de provincies en de partners.

Dit overzicht is niet uitputtend. In de nabije toekomst zullen nieuwe communicatiemiddelen en -activiteiten voortkomen uit de strategie voor merk en marketing, een van de icoonprojecten.

## 5.7 Bestuurlijke organisatie

Met dit Uitvoeringsprogramma wordt het Groene Hart als een eenheid benaderd. De provincies doen dat, maar ook andere partijen hebben zich georganiseerd. Voor een succesvol Groene Hart moet die eenheid in stand blijven en zichtbaar zijn. De stuurgroep blijft daarom bestaan, ondersteund door een managementteam van de drie provincies en een klein programmabureau dat de sturing, de informatievoorziening en de samenwerking faciliteert. Het programmabureau bestaat uit een programmadirecteur, provinciale programmamanagers, projectleiders voor de Groene Hart-brede iconen en een kleine hoeveelheid ondersteunend personeel. De programmamanagers leggen de verbinding met het centrale programmabureau en de stuurgroep aan de ene kant, en de projectorganisaties van de iconen en andere projecten aan de andere kant. Provincies zijn ieder voor zich verantwoordelijk voor een stevige ambtelijke inzet binnen de eigen organisatie. De stuurgroep opereert ook in de toekomst dus als aanvulling op de reguliere bestuurlijke structuur.

Het management van iconen en andere projecten ligt in principe niet bij de stuurgroep. Iconen hebben een bestuurlijke en een ambtelijke opdrachtgever, doorgaans bij een van de drie provincies. Namens de stuurgroep wordt per icoon een bestuurlijke trekker benoemd, die de samenhang met het Uitvoeringsprogramma bewaakt. Een uitzondering vormen de Groene Hart-brede iconen, op dit moment de Strategie voor Merk en Marketing, het Recreatief Routenetwerk, de Natte As en het Venster Bodegraven-Woerden. Hiervoor neemt de stuurgroep wel het opdrachtgeverschap op zich. De betreffende projectleiders leggen hun verantwoording direct af aan de programmadirecteur en de stuurgroep. Projectorganisaties van andere iconen en projecten leggen verantwoording af aan de eigen opdrachtgevers en voorzien het programmabureau van informatie ten behoeve van de monitoring.

Aan het voortgangsbesluit koppelt de stuurgroep jaarlijks een eigen actieplan. Het eerste actieplan, dat voor 2007, is opgenomen in de slotparagraaf van dit Uitvoeringsprogramma. Acties zullen steeds te herleiden zijn tot de volgende structurele verantwoordelijkheden:

- het continueren van de samenwerking op Groene Hart-niveau en het organiseren van regulier overleg met de samenwerkingspartners (waaronder het rijk als hoofdverantwoordelijke voor de publieke financiering);
- het bewaken van de doorwerking van het ontwikkelingsperspectief, de gebiedsontwikkelingsplannen en de kwaliteitsatlas in de formele ruimtelijke plannen (streekplannen en structuurvisies) en het nemen van initiatieven om de planologische samenhang verder te bevorderen,
- het laten opstellen en bijhouden van de kwaliteitsatlas (onder de bestuurlijke aansturing van een gedeputeerde Ruimtelijke Ordening);
- het verwerven van financiële middelen, het ondersteunen van andere partijen bij het verwerven van financiële middelen en het bewaken van de samenhang in de inzet van financiële middelen;
- het opstellen van periodieke voortgangsrapportages op grond van een systematische monitoring en, op basis daarvan, het nemen van een voortgangsbesluit (met daarin een actualisatie van de projectenagenda met iconen, kandidaat-iconen en potentiële iconen);
- de interne en de externe communicatie, het consistent houden van de communicatie en het bieden van één aanspreekpunt voor de samenwerkingspartners en andere betrokken partijen;
- het management van Groene Hart-brede projecten;
- het ondersteunen van de overige iconen.

## 5.8 Actieplan 2007

Na vaststelling van het Uitvoeringsprogramma door de colleges van Provinciale Staten en accordering door het kabinet, ziet de stuurgroep in 2007 voor zichzelf ten minste de volgende taken (uitgezonderd de taken binnen de iconen, die bij het betreffende icoon zijn geformuleerd):

### Continueren van de samenwerking

- opstellen van een procesconvenant,
- organiseren van structureel en periodiek overleg met het rijk, het Groene Hart Pact, het Woerdens Beraad, de G4, de waterschappen en Groene Hart Kloppend Hart,
- implementeren van het organisatiemodel in de provinciale organisaties,
- begeleiden en faciliteren van het opstellen van integrale gebiedsontwikkelingsplannen.

### Nadere uitwerking

- doorwerken aan een integrale aanpak van de wateropgave, in samenwerking met onder meer de waterschappen en in aansluiting op landelijke initiatieven, in lijn met de tijdsplanning rond de implementatie van de Europese Kaderrichtlijn Water,
- bereiken van overeenstemming met alle betrokkenen over de Agenda Westelijke Veenweiden en het implementeren van het uitvoeringsprogramma voor de westelijke veenweiden in het Groene Hart.

### Kwaliteitsatlas

- lanceren van de kwaliteitsatlas op internet,
- de werkconstructie voor een kwaliteitsteam vaststellen, de werkwijze ervan definiëren en geschikte deelnemers werven.

### Financiële middelen

- richting geven aan een afgestemde inzet van rijksmiddelen en provinciale middelen,
- acties inzetten om de vooralsnog ontbrekende of onzekere investeringsbedragen zeker te stellen, onder meer door het onder de aandacht te brengen van het nieuwe kabinet,
- komen tot en implementeren van een financieringsmodel waardoor de middelen gemakkelijker hun weg vinden naar de projecten.

### Voortgangsrapportage en -besluit

- vaststellen van de systematiek voor de monitoring en de nulmeting laten uitvoeren,
- actualiseren van de positie van de projecten op de drie icoon-lijsten (icoon, kandidaat-icoon, potentieel icoon), eventueel nieuwe projecten toevoegen of voltooide projecten verwijderen,
- het eerste voortgangsbesluit nemen.

### Communicatie

- steun vinden voor het programma in politiek en ambtelijk Den Haag,
- lanceren van de website: [www.toekomstgroenehart.nl](http://www.toekomstgroenehart.nl),
- publiceren van de nieuwsbrief,
- een actieve persbenadering.



## Colofon

De provincies Zuid-Holland, Utrecht en Noord-Holland ontwikkelen samen met andere partijen een landschappe-lijk mooi, ecologisch waardevol en economisch vitaal Groene Hart als nationaal landschap in de Randstad.

### *Stuurgroep Groene Hart*

Lenie Dwarshuis	voorzitter (gedeputeerde provincie Zuid-Holland)
Jan Pieter Lokker	gedeputeerde provincie Utrecht
Patrick Poelmann	gedeputeerde provincie Noord-Holland
Leen van der Sar	gedeputeerde provincie Zuid-Holland

### *Managementteam Groene Hart*

Guus van de Hoef	voorzitter (programmabureau Groene Hart)
Corné Paris	Ruimte en Groen (provincie Utrecht)
Huub Goumans	Groen, Water en Milieu (provincie Zuid-Holland)
Bregje Beekvelt	Natuur, Recreatie en Landschap (provincie Noord-Holland)

### *Programmabureau Groene Hart*

Guus van de Hoef	directeur (Investeren in Ruimte)
Jantien Oostijen	programmamanager
Bianca van Eck	secretaris
Jaap van Meijgaarden	gebiedsmanager provincie Zuid-Holland
Marianne Scheepstra	gebiedsmanager provincie Utrecht
Arne Distel	gebiedsmanager provincie Noord-Holland
Pieter Maessen	communicatieadviseur (Maessen Beleidscommunicatie)
Miriam Damen	communicatie en organisatie (DamenVanDerSar)
Saskia Rolsma	secretaresse

### *Redactie*

Peter Paul Witsen (Westerlengte)

### *Fotografie*

Ashwin Snel, Joop Reyngoud, Paul Ridderhof, Ad Jansen

### *Vormgeving*

Mijs + Van der Wal

### *Cartografie*

Mijs + Van der Wal, Vista

### *Drukwerk*

Veenman drukkers

### *Nadere informatie:*

Programmabureau Groene Hart  
p/a Provinciehuis Utrecht, Pythagoraslaan 101, Utrecht  
Postbus 80300, 3508 TH, Utrecht  
Telefoon 030-2582431; fax 030-2582130; [www.groene-hart.nl](http://www.groene-hart.nl)

Utrecht, oktober 2006



