

# ‘Aanscherping handhaving provinciale ISV gelden versie 2012’

## *Aanleiding*

De provincie kiest met de inzet van eigen gelden voor stedelijke vernieuwing voor een faciliterende, soms aanjagende rol. Dat heeft erin geresulteerd dat de provincie veelal coulant is geweest in het handhaven van de aan de subsidie verbonden voorwaarden en verplichtingen. Dit heeft als gevolg dat de provincie vaak jarenlang geld reserveert voor projecten die maar niet van de grond komen. Bedoeling is om in deze bijlage over de aanscherping van de handhaving aan te geven hoe het geld sneller haar werk kan doen en de provincie een bewustere keuze maakt van haar rol bij de inzet van ISV. Ook is het een signaal richting gemeenten over de verzakelijking van de relatie met gemeenten.

## *Over welk geld gaat het?*

In 1999 trad de Wet stedelijke vernieuwing in werking. Een wet die, gepaard met een rijksbudget, ervoor zorgde dat gemeenten subsidies konden krijgen voor stedelijke vernieuwingsprojecten. De wet voorziet in een periode van vijf jaar, net als het budget.

Aan het begin en het einde van de eerste periode, in respectievelijk 2000 en 2004, besloot de provincie ook eigen middelen in te zetten om stedelijke vernieuwing door gemeenten te stimuleren. Gelden uit de verkoop van de energiecentrale zijn hiervoor ingezet. Zo ontstonden de UNA-ISV reserves. In 2008 is er provinciaal geld vrijgemaakt onder de noemer P-ISV. Alle gemeenten in de provincie konden aanspraak maken op provinciaal geld. Bij elke bijdrage zijn dezelfde uitgangspunten gehanteerd, maar per geldstroom, soms zelfs per gemeente, zijn de aan de subsidie verbonden voorwaarden en verplichtingen net iets anders.

Dit memo gaat over lopende stedelijke vernieuwingsprojecten die worden gefaciliteerd met deze provinciale geldstromen. Het memo gaat niet over in de toekomst in te stellen subsidieregelingen voor stedelijke vernieuwing. Het is wel raadzaam om dit memo en de aanleiding voor dit memo mee te laten wegen bij de manier waarop in de toekomst budgetten beschikbaar worden gesteld voor stedelijke vernieuwing.

## *Overzicht periodes/provinciale bijdrage stedelijke vernieuwing*

Van al het tot nu toe ingezette provinciaal geld is hier het overzicht:

<b>Naam</b>	<b>Tijdperk</b>	<b>Omvang in €</b>
UNA-ISV 1	2000-2004	21,8 miljoen
UNA-ISV 2, 1 <sup>e</sup> tranche	2005-2009, aanvragen 2006	35 miljoen (1e + 2 <sup>e</sup> tranche samen)
UNA-ISV 2, 2 <sup>e</sup> tranche	2008-2010, aanvragen 2008	
P-ISV	2009-2011	8,5 miljoen

De provinciale middelen voor stedelijke vernieuwing zijn, net als de rijksmiddelen, bedoeld om als vliegwiel te werken: net dat duwtje in de rug geven om voor een project andere financiering van de grond te krijgen. De subsidie voor een project op grond van provinciale middelen bedraagt maximaal 1/12<sup>e</sup> resp. 1/15<sup>e</sup> van de kosten van een project.

### ***Voorwaarden en verplichtingen aan provinciale bijdragen***

Aan elke geldstroom vanuit de provincie voor stedelijke vernieuwing zijn voorwaarden en verplichtingen verbonden. Deze komen per geldstroom min of meer overeen, maar tussen de geldstromen zitten verschillen.

De overeenkomsten zijn de volgende.

- Er is een limiet gesteld aan de startdatum voor het project. Het gaat dan om 'de schop in de grond' en niet om voorbereidende werkzaamheden, zoals bouwrijp maken;
- Er wordt om bewijs gevraagd van kredietbesluiten;
- Bewijs van contracten met derden;
- Bewijs van het doorlopen van alle RO-procedures.

### ***Wat betekent aanscherping van de handhaving?***

Hoewel de voorwaarden en verplichtingen duidelijk zijn, blijkt bij de handhaving dat gemeenten zich er niet altijd aan houden. Het intrekken van provinciale subsidies is slechts af en toe aan de orde. Maar het uitblijven van de resultaten van die gemeenten zou eigenlijk wel moeten leiden tot intrekking. Als gereserveerde gelden worden ingetrokken, kunnen immers met datzelfde geld andere projecten, die wel op kortere termijn realiseerbaar zijn, van de grond komen.

Door voortaan uit te gaan van twee mogelijkheden bij stedelijke vernieuwing geeft de provincie op heldere wijze invulling aan haar rol:

1. Provincie is sluitstuk (net als bijv. bij BDU of cultuur); provincie geeft het laatste beetje ontbrekende geld voor die projecten die eigenlijk startklaar zijn maar net iets tekort komen
2. Provincie werpt zich op als facilitator bij een project, maar investeert dan ook met meer dan geld in het project. Denk aan ondersteuning in de totstandkoming van projecten, regie voeren in een gemeente, zo nodig overgaan tot inpassingplannen, etc.

Voor projecten die onder 1. vallen, wordt de subsidierelatie tevoren duidelijk ingekleurd en worden de gestelde voorwaarden en verplichtingen gehandhaafd. De rolverdeling is helder: provincie is subsidiegever en gemeente autonoom opdrachtnemer. Terugtrekken van geld bij gemeenten wordt zo een gewoon onderdeel van de handhaving.

Voor projecten bedoeld onder 2. kan de provincie projecten daadwerkelijk van de grond helpen komen door middel van een financiële impuls vanuit ISV-gelden en daarnaast ondersteuning op andere fronten. Daardoor raakt de provincie echt betrokken in een project en is er geen sprake van een duidelijke rolverdeling tussen de provincie als subsidiegever en de gemeente als opdrachtnemer. De provincie is in deze vorm facilitator.

### ***Welke stappen worden doorlopen voor er een besluit over een project wordt genomen?***

Bij een advies over een lopend project dat de deadline voor de start niet heeft gehaald of niet gaat halen, zijn drie lagen aan de orde:

- a. **ISV-matige afweging;** wat zouden we doen als er alleen sprake was van een zakelijke subsidierelatie met de betreffende gemeente (dus als bedoeld 1). Indien de uitkomst hiervan positief is (er is vertrouwen in het project), dan krijgt het project nog een kans. Indien de uitkomst negatief is (er is geen vertrouwen in het project), dan volgt stap b, het integraal advies. Hoe de puur ISV-matige afweging wordt bepaald, is na deze drie lagen uitgewerkt.
- b. **Integraal advies:** indien de uitkomst onder a. negatief is zetten we de provinciale ISV-subsidie af tegen de provinciale belangen en beleidsdoelen in de gemeente. De onderwerpen die worden meegenomen in de integrale afweging, zijn hieronder uitgewerkt.
- c. **Politieke afwegingen;** daarover adviseren we niet, die brengen we niet in kaart, die laten we over aan de gedeputeerde en indien gewenst aan GS.

*Ad a. ISV-matige afweging*

Als een lopend project de deadline niet heeft gehaald of niet kan halen, kijken we bij de ISV-matige afwegingen naar de criteria die allen even zwaar wegen:

- Startdatum. Vindt de geplande start van het project plaats binnen twee jaar na afloop van de provinciale subsidieperiode?
- Politieke wil van de gemeente. Gekeken wordt naar heldere uitspraken van de gemeenteraad (liefst unaniem, maar in elk geval met een duidelijke meerderheid, bijvoorbeeld een kredietbesluit).
- Committent van meebetalende partners. Dit moet blijken uit overeenkomsten met ontwikkelaars (woningbouwcorporaties), beleggers, toekomstige gebruikers waaruit naar voren komt dat zij bereid zijn om hun deel van de kosten te dragen.
- Geen andere barrières. Zijn er geen andere situaties die het project belemmeren van de grond te komen (wetten, rijksregelingen, gerechtelijke uitspraken, maatschappelijke ontwikkelingen)? NB de grootte van de barrière moet hierbij worden meegewogen. Bij barrières is het van belang of ze oplosbaar zijn en zo ja, hoeveel tijd het kost.

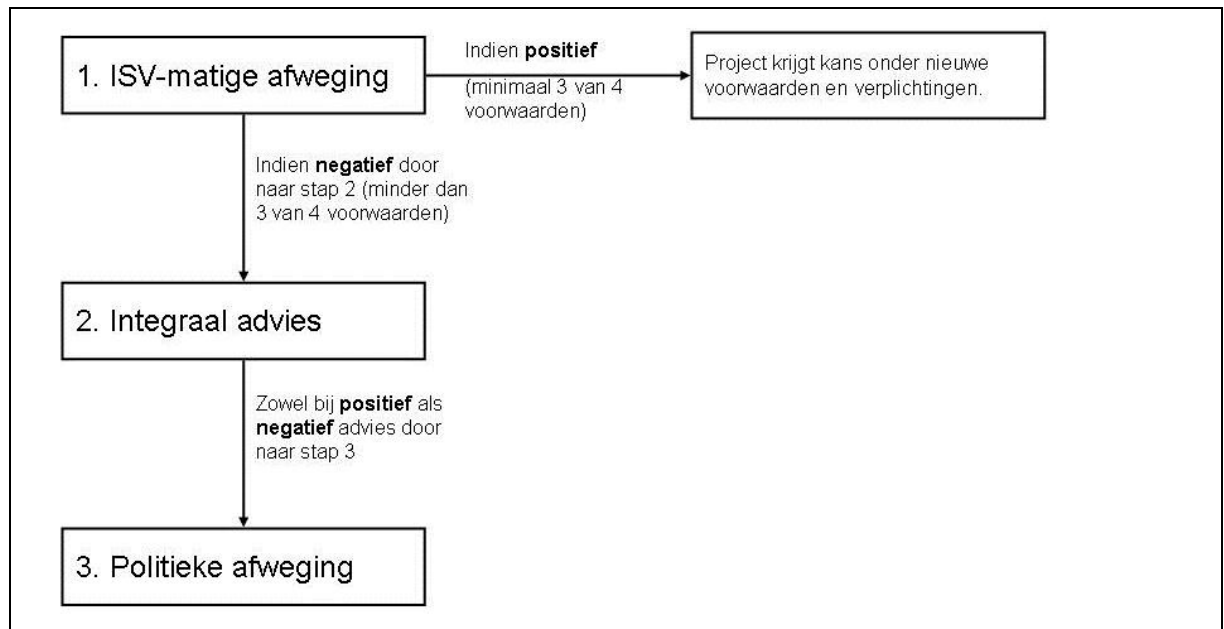
Dit leidt tot twee mogelijke uitkomsten voor wat betreft de puur ISV-matige afweging:

- Positief advies. Als op tenminste drie van de vier vragen een positief antwoord gegeven kan worden, gaan we er vanuit dat uitstel mogelijk is. De gemeente moet zelf een verzoek tot uitstel indienen. Het advies is de reservering of verlening van het geld te handhaven. Er worden nieuwe voorwaarden en verplichtingen aan de gemeente gesteld, waaraan ijkmomenten worden gekoppeld. Als een ijkmoment niet wordt gehaald, wordt de reservering of verlening alsnog ingetrokken. Gemeenten wordt gevraagd bij een verzoek om uitstel te zorgen dat het eerstvolgende ijkmoment dat ze opgeven (bijv. start project) gebaseerd is op een realistische planning. Als de gemeente zelf niet komt met een realistische planning, zal de provincie die inschatten en zelf ijkmomenten opleggen in haar beschikking over uitstel.
- Negatief advies. Als op minder dan drie van de vier vragen positief geantwoord kan worden, gaan we er vanuit dat de kans dat het project nog gerealiseerd kan worden, te klein is. In dat geval wordt puur ISV-matig geadviseerd geen uitstel meer te verlenen en de reservering in te trekken dan wel de verleende subsidie terug te vorderen. In dit geval is nog wel een integraal advies noodzakelijk.

### Ad b. Integraal advies

Historie, de relatie met de gemeente en onze inzet in de gemeente op andere terreinen wordt meegenomen om te komen tot een integraal advies. Een voorbeeld hiervan is als de provincie al diep in een project betrokken is door jarenlange ondersteuning op andere dan financiële fronten. Ook wordt gekeken naar de aard van het project. Is het project dusdanig bijzonder, dat er sprake is van een unieke situatie of een groot maatschappelijk belang? Bij 'unieke situatie' kun je denken aan een zeer bijzonder historisch monument of de enige in zijn soort. Bij 'maatschappelijk belang' kun je denken aan wat de consequenties zijn voor de regio als het project niet van de grond komt. Ook kijken we welke andere provinciale subsidiestromen aan de gemeente zijn gegeven en hoe de stand van zaken is ten aanzien van deze subsidies (ILG, BDU, RES, HIRB etc.). Zo wordt gekeken of er aanleiding is voor de faciliterende rol als bedoeld bij 2. Dit integraal advies leggen we altijd, samen met de puur ISV-matige afweging, voor aan de gedeputeerde.

Schematische weergave van de te doorlopen stappen:



### **Extra aandachtspunt: aanscherping in afronding van projecten**

In het beleid waarop provinciale geldstromen voor ISV worden ingezet, wordt alleen aandacht besteed aan de start van projecten. Hierover zijn in de beschikking voorwaarden en verplichtingen opgenomen. Maar sommige projecten lijken nooit te worden afgerond. Ofwel de voortgang in het project is na de start gestagneerd, ofwel het project is afgerond, maar de gemeente verzoekt niet om vaststelling van de subsidie. De verlening van de subsidie blijft bij ons openstaan en wij doen per saldo onze uitgaven voor stedelijke vernieuwing niet. Op deze manier halen we onze doelen niet.

Daarom worden bij het opstellen van voorwaarden en verplichtingen voor een gemeente, ook de afronding meegenomen. Binnen drie maanden na afronding van een project, dient een verzoek tot vaststelling (met alle benodigde gegevens) te worden ingediend bij de provincie. Mocht die termijn niet worden gehaald, dan wordt een nieuwe termijn opgelegd. Die nieuwe termijn wordt gebaseerd op de eigen, realistische planning van de gemeente die uiterlijk twee jaar na de oorspronkelijke afronding van het project ligt. Wordt die nieuwe termijn niet gehaald, dan wordt de reservering of verlening alsnog ingetrokken. Wanneer de activiteiten waarvoor de subsidie is verleend in het geheel niet worden uitgevoerd binnen deze nieuwe termijn is de gemeente verplicht om het subsidiebedrag aan ons terug te betalen. Wanneer de activiteiten niet geheel worden uitgevoerd, zal de subsidie naar rato lager worden vastgesteld. In bijzondere omstandigheden kan de gedeputeerde hiervan afwijken. Van intrekking van de verlening wordt de gedeputeerde en de gemeente van tevoren op de hoogte gebracht.

Op het moment dat de provincie naar aanleiding van een jaarlijks voortgangsgesprek merkt dat een project stagneert (wijzigingen in het project plaatsvinden) en de einddatum nooit gehaald zal worden, wijst ze de gemeente erop dat ze, zoals opgenomen in de verleningsbrief, verplicht is de provincie hiervan op de hoogte te stellen. De gemeente dient hierover een officiële brief toe te zenden. Vervolgens heeft de provincie de mogelijkheid om ook dergelijke projecten langs de provinciale meetlat te leggen, op de wijze die eerder in deze memo is beschreven. Op die manier kan een afgewogen beslissing worden genomen ten aanzien van een project.

***Wat als een gemeente niet aan de voorwaarden en verplichtingen van start van een project voldoet, of de voortgang zodanig vertraagt dat de afgesproken datum van afronding van een project niet wordt gehaald, of een project wordt ingetrokken?***

De volgende stappen worden genomen als blijkt dat de gemeente niet aan de voorwaarden en verplichtingen voldoet of als het project is teruggetrokken:

- a. Per project waarbij de gemeente niet voldoet aan de voorwaarden en verplichtingen, kijkt de provincie of er aanleiding is voor een meer betrokken rol van de provincie als facilitator bij het project. Indien dit niet het geval is, dan geeft de provincie een voornemen dat we de subsidie gaan intrekken als het eerstvolgende ijkmoment niet wordt gehaald.
- b. In het voornemen bieden we de mogelijkheid om het verzoek in te dienen de subsidie aan te wenden voor een ander ISV project binnen dezelfde gemeente, dat startklaar is, maar nog net geld tekort komt. Het alternatieve project komt bij stagnatie niet meer voor uitstel of vervanging in aanmerking. Het project waarvoor we het voornemen tot intrekken van de subsidie kenbaar hebben gemaakt, mag geen onderdeel zijn van het nieuw in te dienen project. Voorwaarden en verplichtingen zijn:
  - De gemeente dient binnen acht weken nadat het voornemen kenbaar is gemaakt met een aanvraag te komen. Is op die datum geen aanvraag ingediend, dan wordt de subsidie alsnog ingetrokken;
  - Het project past binnen de ISV-doelstellingen en is SMART geformuleerd.
  - Het project waarvoor het wordt ingezet, dient binnen 1 jaar na de indiening van de aanvraag te starten;
  - Er dient politieke wil te zijn, commitment van meebetalende partners, realistische planning, draagvlak bij betrokkenen en geen andere barrières, zoals hierboven bij 'ISV-matige afweging' beschreven;

- De inzet van het ISV-geld mag niet meer dan 1/12<sup>e</sup> respectievelijk 1/15<sup>e1</sup> van de totale kosten van het project dekken;
- Met het ISV geld moet de begroting van het project sluitend zijn. De beoordeling of de begroting sluitend is, laten we door een expert beoordelen. De uitkomst van deze beoordeling is leidend voor ons.

#### *Verdere procedure*

- Verzenden brief aan gemeenten;
- Nieuwsbericht op de internetsite van de provincie;
- Analyse van alle projecten waarin provinciaal ISV-geld is gestoken om te achterhalen wat zogenaamde 'probleemprojecten' zijn, voor zover dit nog niet bekend is. De uitkomst hiervan wordt in de staf Wonen besproken. De uitkomst wordt vervolgens gecommuniceerd met de gemeenten die het betreft;
- Verscherping van de handhaving in de contacten met de gemeenten.

---

<sup>1</sup> Dit vereisten noemen we de zgn. "multiplier" en is opgenomen in het beleidskader waarop P-ISV en UNA-ISV 1 en 2 zijn gebaseerd.