

Provinciaal
Meerjarenprogramma
Infrastructuur
2013-2017



INFRA

VERKEER EN VERVOER

Provinciaal Meerjarenprogramma Infrastructuur

2013-2017

Colofon

Uitgave

Provincie Noord-Holland
Postbus 123 | 2000 MD Haarlem
Tel.: 023 514 31 43 | Fax: 023 514 40 40
www.noord-holland.nl
post@noord-holland.nl

Eindredactie

Provincie Noord-Holland
Directie Beleid | Sector Verkeer en Vervoer

Fotografie

Provincie Noord-Holland

Grafische verzorging

Provincie Noord-Holland
MediaProductie

Oplage

500 exemplaren

Haarlem, december 2012



INHOUD

3		1	Inleiding
5		2	Provinciale rol bij bereikbaarheid
7		3	Ambitie van Gedeputeerde Staten
11		4	Provinciaal verkeers- en vervoersbeleid en het PMI
13		5	Opname en prioritering van projecten in het PMI
17		6	Projecten in de studie-, plan- en realisatiefase
33		7	Kasritme studie-, plan- en realisatiefase
39		8	Gerealiseerde projecten
41		9	Geschrapte projecten
45		10	Geprioriteerde studiefase
47		11	Geprioriteerde planfase
49		12	Meerjarenraming PMI
Bijlage: Kaart met projecten (<i>achterin omslag</i>)			

INLEIDING

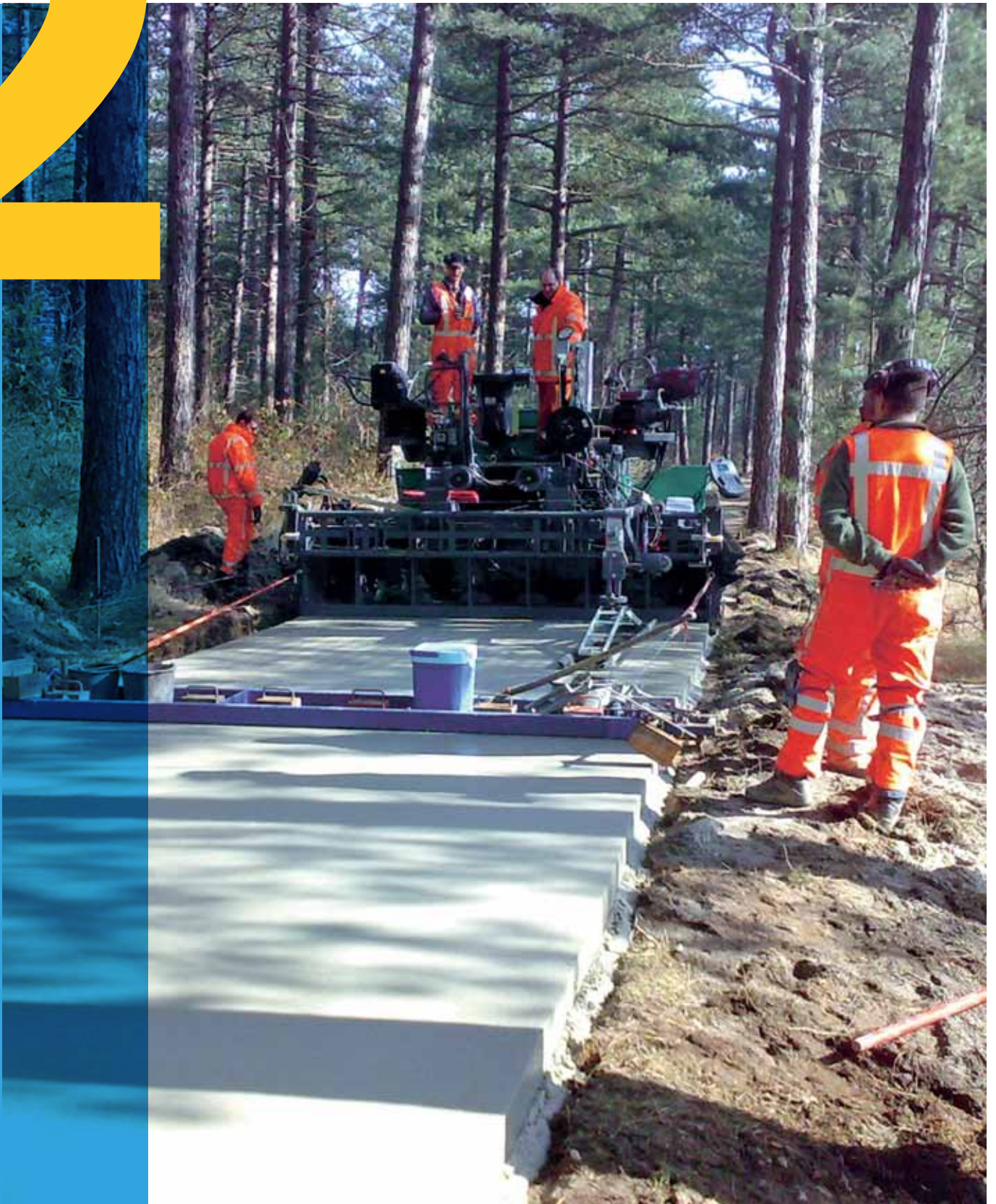


De provincie heeft circa 250 km vaarwegen, circa 625 km wegen en circa 35 km vrijliggende OV-banen in eigendom. Langs een groot deel van deze N-wegen liggen fietspaden (circa 390 km) die ook eigendom van de provincie zijn.

Naast het beheer en onderhoud van deze infrastructuur heeft de provincie een groot aantal projecten in voorbereiding en uitvoering om de provinciale infrastructuur te verbeteren en uit te breiden. Al deze projecten zijn opgenomen in het Provinciaal Meerjarenprogramma Infrastructuur (PMI). Het PMI is een voortschrijdend vijfjarenprogramma dat jaarlijks wordt herzien.

Voor u ligt het PMI 2013-2017 dat in november 2012 door Provinciale Staten is vastgesteld.

PROVINCIALE ROL BIJ BEREIKBAARHEID



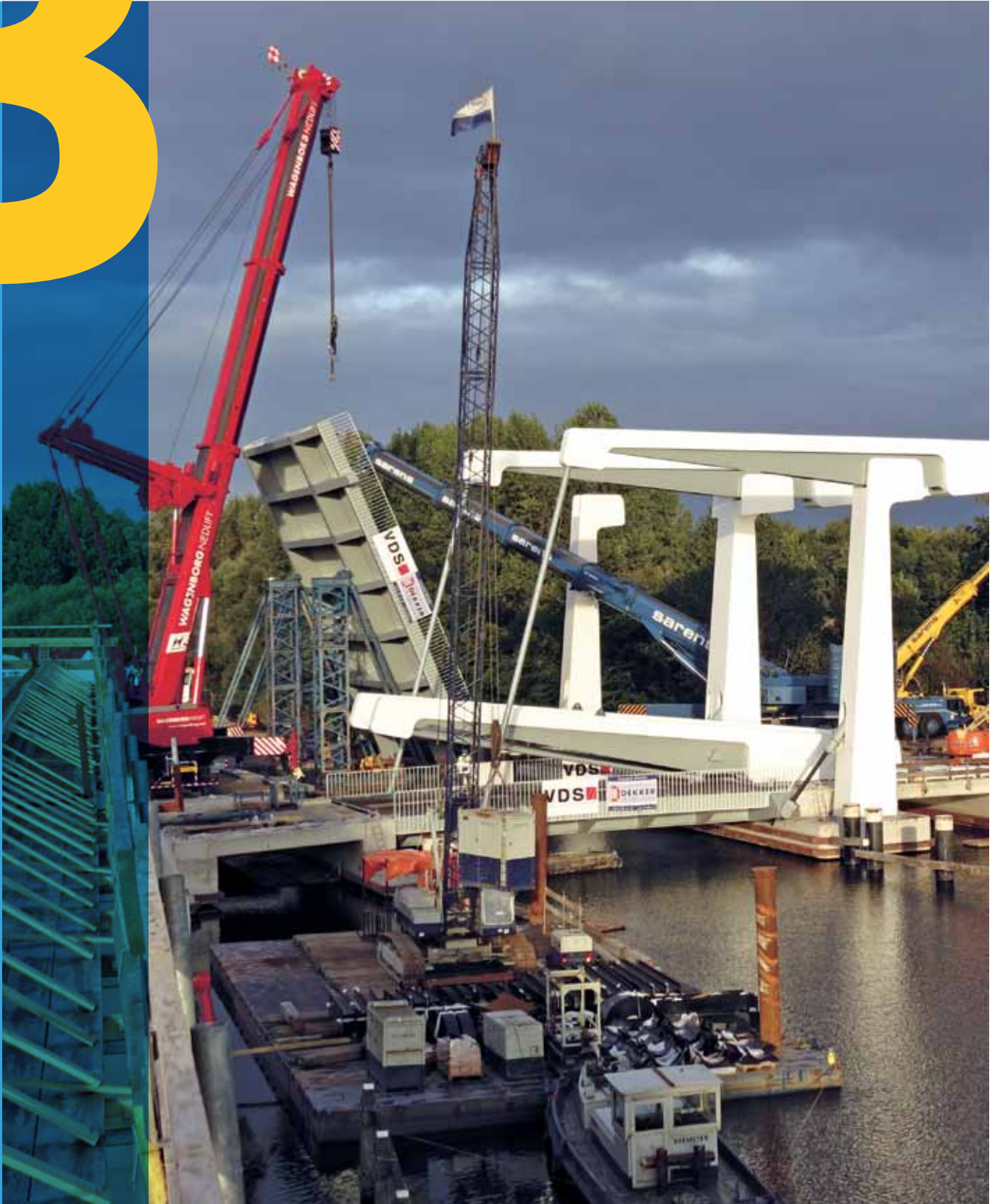
Het rijk, de provincie, de stadsregio Amsterdam, de gemeenten en het hoogheemraadschap Hollands Noorderkwartier hebben een gedeelde verantwoordelijkheid voor het bieden van een goede bereikbaarheid in de provincie Noord-Holland. Het rijk is verantwoordelijk voor de hoofdverbindingssassen en de overige rijksinfrastructuur. De provincie, de gemeenten en het hoogheemraadschap zijn verantwoordelijk voor de regionale en lokale infrastructuur.

De rol van de provincie hierbij is:

- Verantwoordelijkheid voor provinciale wegen en het openbaar vervoer.
- Coördinerende rol bij regionale verkeers- en vervoersaangelegenheden.
- Vertegenwoordigende rol naar rijksoverheid.
- Rol als krachtig pleitbezorger van de wensen van de provincie op verkeers- en vervoersgebied richting Kabinet, Tweede Kamer en Europa.

3

AMBITIE VAN GEDEPUTEERDE STATEN



UIT HET COLLEGEPROGRAMMA 2011-2015 'VERANTWOORD EN DUIDELIJK GERICHT OP DE TOEKOMST'

In onze steeds drukker provincie is een goede bereikbaarheid belangrijker dan ooit. De toekomst van Noord-Holland valt of staat met robuuste verbindingen. Bereikbaarheid is een essentiële voorwaarde voor een goede economische en sociale ontwikkeling. Het verbeteren van de (provinciale) infrastructuur, zodat de bereikbaarheid in de provincie toeneemt -te realiseren al dan niet samen met het Rijk, gemeenten en bedrijfsleven- is een kerntaak van de provincie. Wij zetten ons de komende vier jaar in voor een uitstekend wegennet in Noord-Holland. Juist in tijden waarin de economische groei achterblijft, is het investeren in de goede bereikbaarheid meer dan ooit noodzakelijk. Wij streven daarom naar een volledig, aanvullend en ontsluitend onderliggend wegennet ter bevordering van de doorstroming op het rijkswegennet. Uitgangspunt voor ons is en blijft de vrijheid van keuze voor de burger om gebruik te maken van het vervoermiddel dat hem of haar het beste past. Het is aan de overheid de mogelijkheden auto, openbaar vervoer (OV) of fiets te bieden en bereikbaar te maken en gebruik van duurzame vervoersmiddelen te stimuleren.

Voor de provinciale infrastructuur heeft het college de komende jaren de volgende voornemens:

- **Trajectbenadering:** Het beperken van overlast voor weggebruikers bij wegwerkzaamheden door het zoveel mogelijk combineren van onderhoudswerkzaamheden en PMI-projecten en het afstemmen van werkzaamheden met medewegbeheerders.
- **Eerst infrastructuur, dan architectuur:** Bij het realiseren van woonwijken, bedrijventerreinen en andere verkeersaantrekkende objecten dient de infrastructuur op het moment van ingebruikname aangelegd te zijn zodat er geen bereikbaarheids-problemen ontstaan.
- **Verkeersmanagement:** Het invoeren van verkeersmanagement, gekoppeld aan nieuwe infrastructuur- en bereikbaarheidsprojecten. Hierbij dienen de technologische mogelijkheden optimaal te worden benut.
- **N23:** Het op korte termijn realiseren van de Westfrisia-weg. De sterke kansen die de aanleg van deze weg biedt voor de economie in de regio's Alkmaar en West-Friesland geven hier alle aanleiding toe.
- **N201:** Naar aanleiding van de Vervolgstudie N201 inzetten op het oplossen van de in de studie geschetste problemen. Deze problemen liggen met name op de toe- en afvoerwegen naar en van de omgelegde N201. De oplossingsrichtingen moeten verder worden uitgewerkt met de gemeenten. Bij voldoende draagvlak voor deze oplossingsrichtingen dan wel alternatieven, zullen deze samen met de regionale partners verder worden uitgewerkt tot concrete maatregelen en financieringsvoorstellen.
- **Verbinding A8-A9:** In samenwerking met het Rijk inzetten op de realisatie van een verbinding tussen de A8 en de A9, waarbij door de ligging van de Stelling van Amsterdam de landschappelijke inpassing onze aandacht heeft.
- **Verbinding N205-N206:** In samenwerking met het Rijk, de provincie Zuid-Holland en overige partners inzetten op de verbinding van de N205-N206, ten behoeve van de Westflank Haarlemmermeer.
- **Contracten infrastructuurprojecten:** Het afronden van een onderzoek naar nieuwe contracteringsvormen bij grootschalige renovatie van infrastructuur en de aanleg van nieuwe infrastructuur en een besluit nemen over de uitkomsten. Het gaat daarbij onder meer om Design, Build, Finance & Maintenance-contracten (DBFM).
- **Spitssluiting bruggen:** Gestreefd wordt om bruggen tijdens de spits niet te openen om te voorkomen dat het wegenverkeer door brugopeningen te veel wordt gehinderd in de doorstroming.
- **24-uurs brug- en sluisbediening:** Om een goede doorstroming op de (water)wegen te waarborgen wordt gestreefd naar een 24-uurs bediening van de bruggen en sluisen.
- **Hoogwaardig Openbaar Vervoer (HOV):**
 - Het realiseren van de oosttak van de Zuidtangent (Hoofddorp-Aalsmeer/ Uithoorn).
 - Het realiseren van de HOV-verbinding Amstelveen-Uithoorn
 - Het afronden van de tracéstudie voor de verbinding Hoofddorp-Schiphol Oost.
 - In overleg met de provincie Zuid Holland inzetten op het doortrekken van de Zuidtangent naar Sassenheim,
 - Het aanleggen van een vrije busbaan in Velsen.
 - Het onverminderd inzetten op de aanleg van vrijliggende HOV-infrastructuur tussen Huizen en Hilversum. In Blaricum/Huizen kiezen wij voor het zogenaamde Meenttracé.
 - Het vasthouden aan de ambitie om de Zuidtangent op termijn te vertrammen.

4

PROVINCIAAL VERKEERS- EN VERVOERSBELEID EN HET PMI



In februari 2006 is de Nota Mobiliteit van het rijk vastgesteld. Naar aanleiding van deze nota is in 2007 het in 2003 opgestelde Provinciaal Verkeers- en Vervoersplan (PVVP) geactualiseerd.

Door de stijgende mobiliteitsvraag kent de provincie een groeiende uitdaging. De (auto)netwerken zijn op piekmomenten verzadigd. Naast het continueren van de uitbreiding van de wegcapaciteit wordt ingezet op het efficiënter gebruik maken van alle netwerken tezamen. Daarnaast krijgt het verbeteren van het vervoerproduct op de netwerken en de totale keten meer aandacht. Het openbaar vervoer kan kwalitatief beter en optimaler worden gebruikt en de verkeersveiligheid blijft een belangrijk aandachtspunt.

Nieuwe uitdagingen staan voor de deur, zoals onder meer een bijdrage van verkeer en vervoer aan het verbeteren van de luchtkwaliteit en het klimaat en het versterken van de ruimtelijke kwaliteit.

Een goede bereikbaarheid is cruciaal voor de provincie, zowel voor de economie, als voor de leefkwaliteit van haar inwoners. De provincie zet zich in om die bereikbaarheid te kunnen waarborgen. Om deze aanpak vorm te geven zijn er speerpunten in het PVVP geformuleerd:

- ketenmobiliteit en mobiliteitsmanagement
- impuls fiets
- hoogwaardig openbaar vervoer
- verkeersmanagement en ICT
- aanpak goederenvervoer
- invloed op ruimtelijke ontwikkelingen

Bij de aanpak van infrastructurele voorzieningen is in het PVVP een aantal corridors benoemd. Bij de geplande infrastructurele voorzieningen binnen deze corridors zal worden gekeken in hoeverre de speerpunten het beoogde effect kunnen ondersteunen.

OPNAME EN PRIORITERING VAN PROJECTEN IN HET PMI



Als uitwerking van het collegeprogramma 2011-2015 Verantwoord en duidelijk gericht op de toekomst wordt naast een visie op het Openbaar Vervoer een Investeringsstrategie Noord-Hollandse Infrastructuur opgesteld. In deze strategie zal worden aangegeven waarin de provincie tot 2020 wil investeren. Voor de investeringsstrategie wordt gekeken naar zowel de doorstroming als de leefbaarheid en verkeersveiligheid. Deze drie elementen worden nu verder uitgewerkt, zodat een knelpuntenanalyse op het provinciale wegennet kan plaatsvinden. De knelpuntenanalyse laat zien welke knelpunten het meest urgent zijn op aan te pakken.

Tot die tijd worden de infrastructuurprojecten op de volgende wijze geprioriteerd.

Bij de vaststelling van het PMI 2008-2012 is besloten tot een veranderde werkwijze voor de opname van nieuwe projecten in de studiefase van het PMI.

Het grootste deel van de projecten wordt door onszelf als wegbeheerder aangemeld, maar ook gemeenten, hoogheemraadschap of burgers kunnen een verzoek tot opname indienen, omdat er mogelijk een probleem is op het gebied van verkeersveiligheid, doorstroming of leefbaarheid.

Voor 2008 werden alle projecten opgenomen in het PMI en in de studiefase werd onderzocht of en wat het probleem was en werd een oplossing gekozen. Dit kon ook betekenen dat een project op grond van deze verkenning werd geschrapt.

Vanaf nu wordt -voordat een project wordt opgenomen- nagegaan of het probleem zodanig is dat de provincie er tijd en geld in dient te investeren.

Elk mogelijk studieproject wordt gescoord met behulp van het prioriteringsmodel op de criteria verkeersveiligheid, doorstroming en leefbaarheid. Als een project hoger of gelijk scoort dan 6, wordt het project opgenomen in de studiefase.

Met deze werkwijze wordt scherper afgebakend welke projecten in de studiefase van het PMI worden opgenomen. Het is de bevoegdheid van Gedeputeerde Staten om een project wel of niet op te nemen in het PMI.

Alle infrastructuurprojecten doorlopen drie fases, te weten de studie-, plan- en realisatiefase.

In de studiefase wordt onderzoek gedaan naar de gemelde problematiek en worden mogelijke oplossingen uitgewerkt, waarbij standaard wordt bekeken of doorstromings- knelpunten kunnen worden opgelost door middel van openbaar vervoer of andere maatregelen. Aan het eind van de studiefase wordt een besluit genomen over de oplossingsrichting en promoveert het project naar de planfase.

Het is ook mogelijk dat aan het einde van de studiefase de conclusie wordt getrokken dat het project niet verder hoeft te worden uitgewerkt om wat voor reden dan ook. In zo'n geval wordt een project geschrapt.

De promotie van projecten van de studie- naar de planfase en/of het schrappen van projecten wordt twee keer per jaar door Provinciale Staten vastgesteld.

In de planfase wordt de gekozen oplossing uitgewerkt tot een aanbestedingsgereed project en wordt vastgesteld wanneer gestart kan worden met de daadwerkelijke uitvoering. Daarna besluiten Provinciale Staten over het beschikbaar stellen van een uitvoeringskrediet en promoveert het project naar de realisatiefase.

Op basis van de voorkeur van Provinciale Staten worden keuzes gemaakt welke projecten bij voorrang worden gerealiseerd. Hiervoor wordt gebruik gemaakt van

een prioriteringsmodel. De uitkomsten van de prioritering moeten gezien worden als een richtinggevend advies aan de politiek. De politieke invloed op de uiteindelijke keuze blijft volledig bestaan. De in de studie- en planfase van het PMI opgenomen projecten worden met behulp van het model geprioriteerd en door Provinciale Staten vastgesteld. Het prioriteringsmodel geeft een beoordeling van projecten op basis van een aantal criteria. Deze zijn van te voren vastgelegd. Aan deze criteria zijn gewichten gekoppeld. Na scoring op criteria bepaalt het model vervolgens de prioritering.

In het prioriteringsmodel zijn drie categorieën projecten, namelijk bereikbaarheid, leefbaarheid en verkeersveiligheid. De projectenlijsten in het PMI zijn ook volgens deze systematiek opgesteld. Inmiddels hebben Provinciale Staten in 2012 de redeneerlijn voor de Investeringsstrategie Noord-Hollandse infrastructuur vastgesteld. Voor de investeringsstrategie wordt gekeken naar zowel de doorstroming als de leefbaarheid en verkeersveiligheid. Deze drie elementen worden nu onder de vlag van de investeringsstrategie verder uitgewerkt, zodat een knelpuntenanalyse op het provinciale wegennet kan plaatsvinden. De knelpuntenanalyse laat zien welke knelpunten het meest urgent zijn om aan te pakken.

Totdat deze analyse gereed is en er een nieuwe prioritering van de provinciale wegen is, worden de projecten in de studie- en planfase geprioriteerd conform het door Provinciale Staten vastgestelde beleid, waarbij verkeersveiligheid de grootste prioriteit heeft en daarna leefbaarheid.

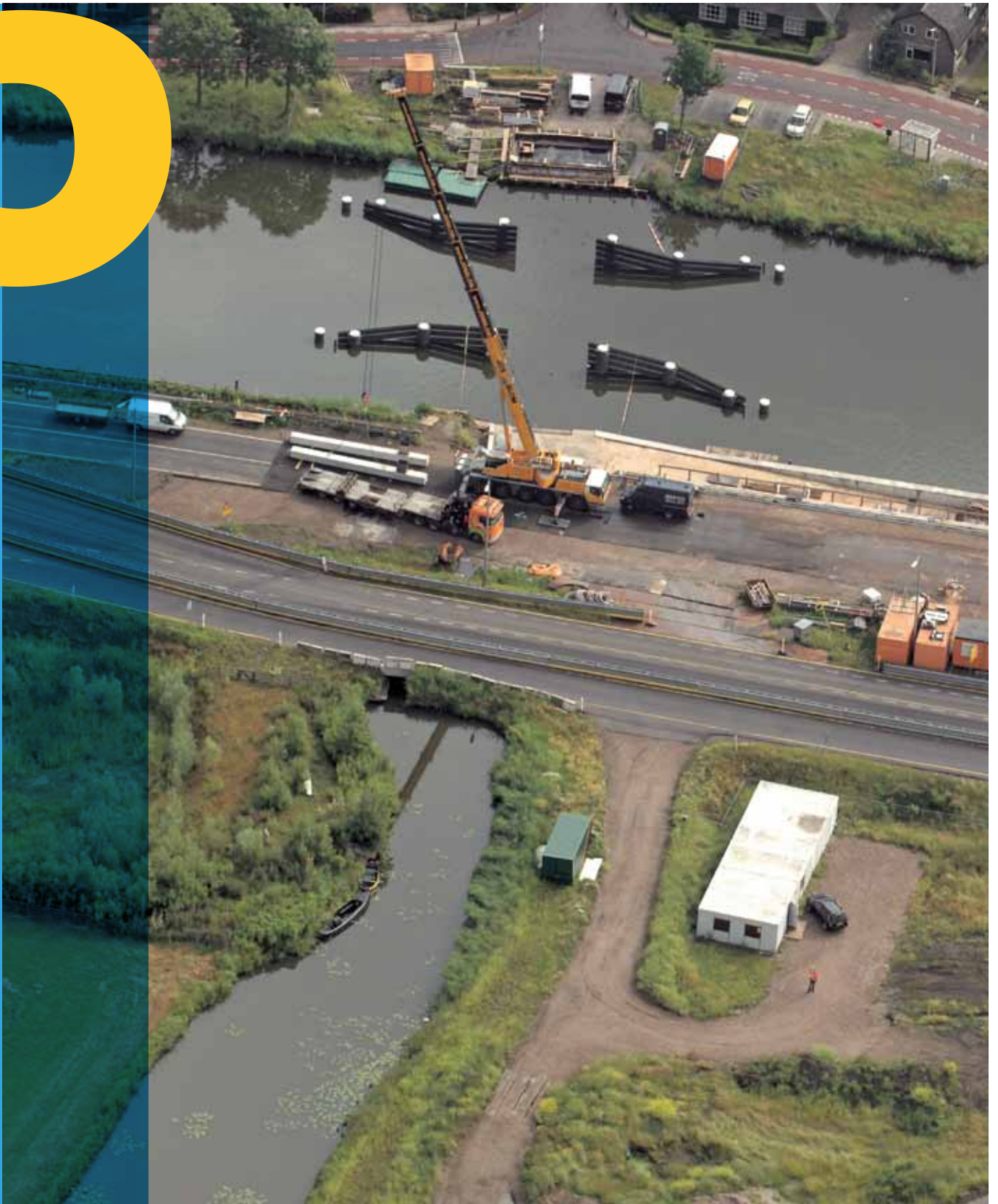
De projecten worden in de volgorde van de geprioriteerde lijsten aangepakt. Dit betekent niet dat de hoogst geprioriteerde projecten als eerste worden gerealiseerd. Dit is immers afhankelijk van de grootte van een project en de voorbereidings- en uitvoeringstijd.

De trajectstudies zijn niet opgenomen in de prioritering, omdat voorafgaand aan de studie niet kan worden vastgesteld of er een probleem is op het gebied van verkeersveiligheid, leefbaarheid of bereikbaarheid en wat de mogelijke oplossingen zijn. Op z'n vroegst kan een traject in de planfase worden geprioriteerd als duidelijk is wat de maatregelen zijn.





PROJECTEN IN DE STUDIE-, PLAN- EN REALISATIEFASE



Nr	Project nr	Soort project	Omschrijving project	Fase	(mogelijke) Uitvoering
1	alg-04	verkeersveiligheid	<p>Locaties alternatieve verlichting</p> <p>Uit de 'Top 20 onveilige wegvakken bij duister' is aantal wegvakken geselecteerd die zijn voorzien van alternatieve verlichting. Het gaat om een combinatie van innovatieve verlichtingsystemen, dimbare systemen en traditionele verlichting met een zuinige insteek. Tevens wordt een monitoringsystematiek opgezet om de verwachte energiebesparing in kaart te brengen.</p> <p>Op de N235 is de alternatieve verlichting nog niet aangebracht, maar wordt dit gecombineerd met het groot onderhoud dat in 2012/2013 wordt uitgevoerd.</p>	realisatie	2010-2013
2	alg-13	bereikbaarheid	<p>Nieuwe aansluiting op de A9, gemeente Heiloo</p> <p>Uit een studie naar de verkeersveiligheid en doorstroming op de N203 is gebleken dat de beste oplossing voor deze problemen een nieuwe aansluiting op de A9 ter hoogte van de Kanaalweg/Lagelaan is. Daar komt bij dat voor de ontsluiting van het te ontwikkelen bedrijventerrein Boekelermeer (gemeente Alkmaar) een zuidelijke aansluiting op de A9 zeer gewenst is. De provincie heeft het initiatief genomen om deze zaken te koppelen en samen met de regio en RWS te werken aan een aansluiting op de A9.</p>	studie	2014
3	alg-15	leefbaarheid	<p>Ontsniperingsplan</p> <p>Daar waar de provinciale wegen en vaarwegen fysieke barrières in de ecologische hoofdstructuur zijn, worden maatregelen genomen. Deze maatregelen worden gelijktijdig met de reconstructies van wegen uitgevoerd.</p>	studie/ plan/ realisatie	doorlopend
4	alg-21	verkeersveiligheid	<p>Verwijderen rechtsaffers</p> <p>Om de verkeersveiligheid te vergroten worden op ongeregelde kruispunten de rechtsafvakken verwijderd. Dit gebeurt gelijktijdig met het onderhoud. Uitzonderingen hierop zijn: autowegen, de rijbaan heeft meer dan 1 rijstrook, het fietspad langs de hoofdweg is niet uitgebogen of binnen twee jaar wordt overgegaan tot plaatsing van een verkeersregelinstallatie.</p>	realisatie	2007 e.v.
5	alg-25	bereikbaarheid	<p>Netwerkmanagement Noord-Holland</p> <p>Verkeersmanagement is een belangrijk instrument om het verkeer beter te geleiden, zodat de doorstroming van het verkeer wordt geoptimaliseerd. Tegelijkertijd wordt de verkeersveiligheid en de leefbaarheid verbeterd. Samen met andere overheden wordt onderzocht hoe knelpunten in het wegennetwerk kunnen worden opgelost. Daarnaast is een samenhangend pakket van maatregelen opgesteld dat de komende jaren wordt gerealiseerd. Daardoor wordt het mogelijk om op basis van feitelijke informatie de weggebruiker te informeren door middel van informatiepanelen en de doorstroming te optimaliseren door aansturing van verkeerslichten.</p>	realisatie	2009-2013
6	alg-29	bereikbaarheid	<p>Nieuwbouw Wilhelminasluis en Zaanbrug, gemeente Zaanstad</p> <p>De Zaan is een belangrijke vaarweg in het basisnet voor de beroepsvaart in Noord-Holland. Doel van het programma 'Vaart in de Zaan!' is de bevaarbaarheid van de Zaan te verbeteren, zodat bedrijven de modaliteit vervoer over water blijvend kunnen benutten en uitbreiden. De provincie heeft het eigendom en het beheer van de Wilhelminasluis begin 2010 van het hoogheemraadschap Hollands Noorderkwartier overgenomen en realiseert vernieuwing van de Wilhelminasluis te Zaandam, alsook van de Zaanbrug tussen Wormer en Wormerveer. De projecten dragen bij aan de opwaardering van de Zaan tot een volwaardige CEMT-klasse Va vaarweg.</p>	realisatie	2013-2015
7	alg-30	bereikbaarheid	<p>Plaatsing DRIS-zuilen R-net</p> <p>Op alle haltes van het R-net worden in principe DRIS-zuilen geplaatst conform de uitgewerkte productformule. Uiteindelijk wordt er een compleet uitvoeringsprogramma opgezet, zodat ook op andere OV-haltes de reizigers 'real-time' informatie zal worden aangeboden.</p>	realisatie	2010 e.v.

* Dit zijn projecten die door derden op provinciale wegen worden uitgevoerd

Nr	Project nr	Soort project	Omschrijving project	Fase	(mogelijke) Uitvoering
8	alg-36	bereikbaarheid	Verbinding N205/N206-A4 (Duinpolderweg) De N205-N206-A4 is de verbinding tussen De Zilk en de A4, waarbij N205-N206 het ontbrekende gedeelte is (van de Zilkerduinweg naar Zwaanshoek). Dat gedeelte voorziet in een ontbrekende schakel tussen twee provincies. Nationaal levert de weg een belangrijke bijdrage aan de economische ontwikkeling van de Bollenstreek, de Greenport Aalsmeer en de mainport Schiphol. Regionaal zorgt de weg voor een nieuwe heldere oost-west structuur en lokaal verbetert de leefbaarheid in de kernen. In de MIRT-verkenning van Greenport tot Mainport van 2010 is nut en noodzaak van de weg aangetoond en is een (noordelijk) voorkeustracé aangegeven. Dit project heeft een relatie met project N205-05.	studie	na 2017
9	alg-37	leefbaarheid	Toepassing SolaRoad op provinciaal fietspad <i>nieuw project</i> De provincie neemt deel aan de ontwikkeling van SolaRoad. De ambitie is een wegdek/wegconstructie te maken die elektrische energie (zonnestroom) opwekt en zichzelf daarmee in de toekomst terugverdient. Binnen de EU zijn internationale afspraken tot energiebeperking gemaakt, die zijn uitgewerkt in het Klimaat- Energieakkoord. De provincie werkt mee aan de nationale doelstellingen van 30% reductie van CO ₂ -uitstoot in 2020 (t.o.v. 1990) en 2% energiebesparing per jaar. De locatie van het fietspad staat nog niet vast.	realisatie	2013
10	HOV-01	bereikbaarheid	Hoogwaardig Openbaar Vervoer Amstelveen-Uithoorn Er wordt een busbaan gerealiseerd tussen het busstation Uithoorn en de halte Poortwachter in Amstelveen. Het eerste gedeelte van de busbaan tot aan de J.C. van Hattumweg wordt aangelegd op de voormalige spoorbaan. Het gedeelte (busstation tot afbuiging ter hoogte van de Weegbree) is inmiddels gereed (aangelegd bij het project ZT-04). Vanaf de J.C. van Hattumweg tot de halte Poortwachter wordt de busbaan ingepast in samenhang met de verkeersinfrastructuur. Tussen Poortwachter en het busstation Amstelveen gaat het om doorstromingsmaatregelen ten gunste van het openbaar vervoer.	studie / plan	2013-2014
11	HOV-03	bereikbaarheid	Hoogwaardig Openbaar Vervoer Huizen-Hilversum Er wordt een HOV-verbinding tussen busstation Huizen en NS-station Hilversum gerealiseerd. De provincie heeft in samenwerking met de vijf betrokken gemeenten, ProRail en GNR het voorkeustracé (Meenttracé) vastgesteld.	studie	2015-2017
12	HOV-04	bereikbaarheid	Hoogwaardig Openbaar Vervoer Haarlem-Velsen Het opwaarderen van de busverbinding tussen Haarlem-Noord en IJmuiden tot een R-net lijn. Het gaat hierbij om doorstromingsmaatregelen op de gemeentelijke wegen in Velsen. Daarnaast wordt op het oude spoortracé tussen IJmuiden en Santpoort-Noord een busbaan aangelegd inclusief een onderdoorgang bij de spoorlijn Haarlem - Uitgeest.	realisatie	2012-2015
13	HOV-05	bereikbaarheid	Hoogwaardig Openbaar Vervoer Fokkerweg-Schiphol Rijk, gemeente Haarlemmermeer Er wordt een busbaan gerealiseerd tussen de N201 en de A9 parallel aan of op de Fokkerweg. Het project is gesplitst in 2 delen: noordelijk deel vanaf Schiphol-Oost Stationsplein tot Fokker Logistics Park (fase 1) en zuidelijk deel vanaf Logistics Park tot Schiphol-Rijk oude N201 (fase 2).	studie	2014-2015
14	HOV-06 (v/h ZT-02)	bereikbaarheid	Hoogwaardig Openbaar Vervoer Beukenhorst-Schiphol Logistics Park, gemeente Haarlemmermeer (v/h Oosttak Zuidtangent (Hoofddorp-Uithoorn), cluster 2 Schiphol Logistics Park) Het tracé loopt vanaf Beukenhorst naar het toekomstige Schiphol Logistics Park (SPL) Westlob. Het kruist de Aalsmeerderweg en buigt af naar de N201. Bij het SLP Oostlob komt een halte met een voetgangersbrug over de N201. Aanvullend nader onderzoek zal uitwijzen of de halte en brug gerealiseerd worden op deze plaats.	realisatie	2010-2013
15	HOV-07 (v/h ZT-03)	bereikbaarheid	Hoogwaardig Openbaar Vervoer Fokkerweg-Poelweg, gemeenten Haarlemmermeer, Aalsmeer en Uithoorn (v/h Oosttak Zuidtangent (Hoofddorp-Uithoorn), cluster 3 Tracé Ringvaart-Legmeerdijk) Het tracé loopt van de Fokkerweg in de Haarlemmermeer naar de Poelweg in Uithoorn. Binnen de gemeente Aalsmeer is gekozen voor de aanleg van een busbaan op de oude N201 met medegebruik van bestemmingsverkeer.	studie	2014
16	HOV-08 (v/h ZT-15)	verkeersveiligheid	Verkeersanalyse Zuidtangent kruispunten Haarlemmermeer In een recent uitgevoerd verkeersveiligheidsonderzoek Zuidtangent blijkt dat op de drukke kruispunten bij de vrijliggende busbaan van de Zuidtangent verkeersonveilige situaties ontstaan. Door de hoge verkeersintensiteiten op de kruispunten is er ook sprake van een doorstromingsprobleem voor zowel het HOV als het overige wegverkeer. Op basis van een verkeersanalyse van de kruispunten van de Zuidtangent op de Kruisweg en de Van Heuven Goedhartlaan in Hoofddorp worden maatregelen gedefinieerd. Het varieert van kleinschalige tot -indien noodzakelijk - grootschalige maatregelen.	studie	2014

* Dit zijn projecten die door derden op provinciale wegen worden uitgevoerd

Nr	Project nr	Soort project	Omschrijving project	Fase	(mogelijke) Uitvoering
17	HOV-09 (v/h ZT-16)	verkeersveiligheid	Verkeersveiligheid Abdijtunnel uit planfase De Abdijtunnel is onderdeel van het kerntraject van de Zuidtangent en kruist de A4. Als gevolg van de eisen in de Tunnelwetgeving dienen een aantal installaties in de Abdijtunnel te worden toegevoegd. Op basis van deze maatregelen zal het bevoegd gezag een openstellingsvergunning kunnen verstrekken.	realisatie	2013-2014
18	HOV-10	bereikbaarheid	Aanpassing halte Beukenhorst en aansluiting kerntraject op onderliggend wegennet <i>nieuw project</i> In 2013 zal naar verwachting de busbaan Hoofddorp-Aalsmeer worden geopend. Deze busbaan is onderdeel van de HOV-baan die loopt van Hoofddorp naar Mijdrecht, de zogenaamde oosttak Zuidtangent. Na openstelling zal buslijn 140, die thans nog via Schiphol Rijk rijdt, worden omgelegd naar de nieuwe busbaan en als lijn 340 ook de R-nethalte Beukenhorst aandoen. De halte Beukenhorst is ingericht op Zuidtangentbussen (perronhoogte 24 cm i.v.m. vertrammen) en daarmee te hoog om te halteren voor de 'gewone' bussen waar lijn 340 mee wordt gereden (perronhoogte 18 cm). Daarnaast zal bus 140 tussen de halte Beukenhorst en de halte Station NS de HOV-baan moeten kunnen verlaten, dan wel moeten kunnen invoegen op die baan.	studie	2013
19	K20-05	bereikbaarheid	Onderzoek vlotbruggen Noordhollandsch Kanaal <i>nieuw project</i> De vlotbruggen worden regelmatig aangevaren en ook komt het voor dat te zwaar vrachtverkeer gebruik maakt van de bruggen. Om deze problematiek te onderzoeken wordt een studie gestart naar de kwetsbaarheid van de vlotbruggen voor zowel voer- als vaartuigen.	studie	2014
20	N023-01	bereikbaarheid	Westfrisiaweg uit planfase De Westfrisiaweg is een stroomweg en wordt Duurzaam Veilig ingericht. Het westelijke deel wordt via de N243 en de N507 met een noordelijke omleiding om Heerhugowaard aangesloten op de N242. Ten oosten van de A7 tot aan de Markerwaardweg wordt de N302 verbreed naar 2x2 rijbanen. Bij Drechterland is gekozen voor de westelijke variant; een doorsteek van de N302 naar de N506 ten westen van Hoogkarspel.	realisatie	2013-2017
21	N197-02	leefbaarheid	Reconstructie Velsertaverse (vanaf hmp. 3,5) tot en met de oostelijke aansluiting op de A22 De Milieudienst IJmond werkt aan een plan voor reconstructie om de doorstroming en daarmee de luchtkwaliteit te verbeteren. De gemeente Velsen wil de Velsertaverse overdragen aan de provincie.	studie	2014-2015
22	N197-03	bereikbaarheid	Fietstunnel Westelijke Randweg Beverwijk <i>nieuw project</i> Er wordt een fietstunnel onder de N197 ter hoogte van de Kleine Houtweg gerealiseerd. Deze fietstunnel was onderdeel van het project N197-01 Westelijke Randweg Beverwijk.	realisatie	2013
23	N200-04	trajectbenadering	Trajectbenadering groot onderhoud N200a, gemeenten Zandvoort en Bloemendaal <i>nieuw project</i> Er staat groot onderhoud gepland op de N200, gedeelte rotonde Zandvoort - bebouwde kom Overveen. In het kader van trajectbenadering wordt gestreefd eens in de 12 jaar grootschalige werkzaamheden op een wegvak uit te voeren. Daarom is dit onderhoudsproject opgenomen in de studiefase van het PMI, zodat onderzocht kan worden of er gelijktijdig met het groot onderhoud aanpassingen aan het traject worden gerealiseerd. Op deze manier wordt de overlast voor de weggebruiker zoveel mogelijk beperkt.	studie	2015
24	N201-01	bereikbaarheid	Masterplan N201 - Oostelijke link & Aansluitingen A4, gemeente Haarlemmermeer Er wordt een parallelstructuur langs de A4 aangelegd in combinatie met twee nieuwe aansluitingen ten zuiden van de huidige N201. De oostelijke link, de verbinding tussen de omlegging Aalsmeer en de A4 sluit aan op de noordelijke aansluiting. De huidige aansluiting op de A4 vervalt.	realisatie	2009-2013
25	N201-02	bereikbaarheid	Masterplan N201 - Verbreding Kruisweg 2x3, gemeente Haarlemmermeer Als gevolg van de ontwikkeling van nieuwe bedrijventerreinen dient de verkeersafwikkeling op de N201 te worden verbeterd. De bestaande rijbaan wordt verbreed door aanleg van een extra rijstrook per richting tussen de A4 en de Fokkerweg. De huidige kruising met de Aalsmeerderweg vervalt. Voor langzaam verkeer wordt een brug gerealiseerd.	realisatie	2007-2012

* Dit zijn projecten die door derden op provinciale wegen worden uitgevoerd

Nr	Project nr	Soort project	Omschrijving project	Fase	(mogelijke) Uitvoering
26	N201-03	bereikbaarheid	Masterplan N201 - Fokkerweg 2x2, gemeente Haarlemmermeer Uitgangspunt van het Masterplan is het verkeer zo snel mogelijk naar het hoofdwegennet te leiden. Voor de verbinding naar de A9 is gekozen voor de Fokkerweg. De Fokkerweg, inclusief de aansluiting op de A9 dient daarvoor te worden opgewaardeerd. Onderdeel van de opwaardering is de verbreding van de Fokkerweg van het 2x1 deel naar 2x2 rijstroken.	realisatie	2009-2012
27	N201-04	bereikbaarheid	Masterplan N201 - Aansluiting Fokkerweg-A9, gemeente Haarlemmermeer Uitgangspunt van het Masterplan N201 is het verkeer zo snel mogelijk naar het hoofdwegennet te leiden. Voor de verbinding naar de A9 is gekozen voor de Fokkerweg. Het noordelijke deel van de Fokkerweg wordt opgewaardeerd. Onderdeel van de opwaardering is de realisatie van een additionele aansluiting op de A9.	realisatie	2009-2012
28	N201-20	leefbaarheid	Masterplan N201 - Omlegging Schiphol-Rijk, gemeente Haarlemmermeer Dit projectdeel bestaat uit een nieuwe verbindingsweg tussen de Aalsmeerderweg en de omlegging Aalsmeer-Uithoorn. Deze weg wordt uitgevoerd in maaiveldligging direct naast de bestaande Fokkerweg, vervolgens via een S-bocht om Schiphol-Rijk heen en ongelijkvloers over de Beechavenue en de Kruisweg naar de Aalsmeerderweg. De weg wordt volledig 2x2 strooks uitgevoerd.	realisatie	2010-2013
29	N201-05	leefbaarheid	Masterplan N201 - Omlegging Aalsmeer/Uithoorn Het bestaande tracé van de N201 door de kern van Aalsmeer en Uithoorn veroorzaakt veel overlast (uitstoot, geluidhinder, verkeersonveiligheid en barrièrewerking) en filevorming. Het doel van de omlegging is deze problemen op te lossen. De weg wordt omgelegd naar een tracé ten noorden van Aalsmeer en Uithoorn. Dit deeltraject betreft de omlegging tussen de Amstel en de Fokkerweg, inclusief de aansluiting op de Fokkerweg. De Zijdeweg wordt ongelijkvloers gekruist.	realisatie	2007-2013
30	N201-06	leefbaarheid	Masterplan N201 - Omlegging Amstelhoek, gemeenten Uithoorn en De Ronde Venen Dit deelproject betreft de aanleg van een aquaduct onder de Amstel en het vervolgtracé van de omlegging in de provincie Utrecht, direct ten oosten van Amstelhoek aansluitend op de bestaande N201.	realisatie	2009-2013
31	N201-13	verkeersveiligheid	Reconstructie kruispunt N201-Van Heuven Goedhartlaan oost, gemeente Haarlemmermeer Dit kruispunt is opgenomen in het rapport Top 20 geregelde kruispunten. Het kruispunt heeft door de vele voorsorteerstroken forse afmetingen, waardoor het verkeer met hoge snelheid het kruispunt nadert. De bocht in de N201 en het spoorwegviaduct beperken het uitzicht van en voor (brom)fietsers. In onderzoek is de verplaatsing van de fietsoversteek naar de Rijnlanderweg. Gedacht wordt aan een ongelijkvloerse kruising.	studie	2014
32	N201-24	verkeersveiligheid	Verbreding fietspad langs de N201, Heemstede-Hoofddorp Het fietspad wordt in twee richtingen bereden en is te smal voor het grote aantal fietsers. Door het fietspad te verbreden wordt de verkeersveiligheid verbeterd. De mogelijke reconstructie van de aansluiting N201-Spieringweg wordt hierbij betrokken.	studie	2014
33	N201-29	trajectbenadering	Trajectbenadering groot onderhoud N201a, gedeelte Heemstede-Fokkerweg, gemeenten Heemstede en Haarlemmermeer Er staat groot onderhoud gepland op de N201, gedeelte Heemstede-Fokkerweg. In het kader van trajectbenadering wordt gestreefd eens in de 12 jaar grootschalige werkzaamheden op een wegvak uit te voeren. Daarom is dit onderhoudsproject opgenomen in de studiefase van het PMI, zodat onderzocht kan worden of er gelijktijdig met het groot onderhoud aanpassingen aan het traject worden gerealiseerd. Op deze manier wordt de overlast voor de weggebruiker zoveel mogelijk beperkt.	studie	2014
34	N201-30	bereikbaarheid	Ontsluiting A9/A2 Eén van de deelprojecten, gedefinieerd naar aanleiding van de Vervolgstudie N201, is de Ontsluiting A9/A2. Een aantal alternatieven zal worden verkend in plaats van een rondweg Amstelveen.	studie	na 2016

* Dit zijn projecten die door derden op provinciale wegen worden uitgevoerd

Nr	Project nr	Soort project	Omschrijving project	Fase	(mogelijke) Uitvoering
35	N202-03	bereikbaarheid	Verbeteren doorstroming knooppunt IJmuiden, gemeente Velsen Ter hoogte van de aansluiting van de A22 en de A208 op de N202 bij IJmuiden dreigt de doorstroming van het wegverkeer op dit kruispunt door de hoge verkeersdruk verder te stagneren. Gelijktijdig met het groot onderhoud zijn een paar kleine infrastructurele maatregelen gerealiseerd om de doorstroming te verbeteren. Gekeken zal worden wat de effecten van deze maatregelen zijn en welke vervolgstappen er genomen worden.	studie	2016
36	N203-01	bereikbaarheid	Verbinding A8/A9 In het gebied tussen de A8 en A9 is aanvullende infrastructuur noodzakelijk om de problemen op het gebied van bereikbaarheid, verkeersveiligheid en leefbaarheid aan te pakken. De Heemskerk-variant en de Golfbaan-variant, uitgevoerd als 80 km/uur-weg, zijn aangemerkt als nader uit te werken varianten in de planfase. De verbinding A8-A9 is opgenomen in het MIRT-onderzoek Noordkant Amsterdam. De financiering is in beginsel een gemeenschappelijke opgave van rijk en regio.	studie	2015-2017
37	N203-07	verkeersveiligheid	Reconstructie N203, gedeelte op/afrit N246-Lindenlaan, gemeente Zaanstad Het kruispunt N203-Lindenlaan is opgenomen in het rapport Top 20 onveilige kruispunten 2002. Om de verkeersveiligheid te verbeteren wordt dit gedeelte van de N203 versmald tot 1 rijstrook per richting en worden de kruispunten met de Lindenlaan en de Paul Krugerstraat worden ovondes aangelegd. Op verzoek van de gemeente Zaanstad wordt een oversteek gerealiseerd bij de op/afrit van de N246 naar een nieuw aan te leggen gemeentelijk fietspad aan de noordzijde van de N203.	plan	2013-2014
38	N203-11	verkeersveiligheid	Verkeersveiligheid N203, gedeelte Uitgeest-Castricum Op dit wegvak gebeuren veel verkeersongevallen, voornamelijk rij-ongevallen, kop-staartaanrijdingen, ongevallen ter hoogte van de uitritten en ongevallen tussen langzaam verkeer onderling op het fietspad. Er wordt een onderzoek gedaan naar de oorzaken en de mogelijke oplossingen. Tevens wordt de verkeersveiligheid ter hoogte van het benzinstation in Uitgeest onderzocht.	studie	2013
39	N203-14	trajectbenadering	Trajectbenadering groot onderhoud N203c, gedeelte A9-N513, gemeenten Uitgeest en Castricum <i>nieuw project</i> Er staat groot onderhoud gepland op de N203, gedeelte A9-N513. In het kader van trajectbenadering wordt gestreefd eens in de 12 jaar grootschalige werkzaamheden op een wegvak uit te voeren. Daarom is dit onderhoudsproject opgenomen in de studiefase van het PMI, zodat onderzocht kan worden of er gelijktijdig met het groot onderhoud aanpassingen aan het traject worden gerealiseerd. Op deze manier wordt de overlast voor de weggebruiker zoveel mogelijk beperkt.	studie	2015
40	N205-05	bereikbaarheid	Verdubbeling N205, gedeelte Nieuwe Bennebroekerweg-N207, gemeente Haarlemmermeer Door de grote drukte is de A4 zeer gevoelig voor kleine verstoringen. De N201, N205 en N207 kunnen worden gebruikt als vervangende route met behulp van verkeersmanagement om verstoringen op de A4 op te vangen. Hiermee ontstaat een veel robuuster netwerk, dat beter bestand is tegen verstoringen in de verkeersafwikkeling. Mede hiervoor dient de N205, gedeelte Nieuwe Bennebroekerweg-N207 verdubbeld te worden. Een andere reden is de woningbouwontwikkeling in het westen van de Haarlemmermeer. Dit project heeft een relatie met project alg-36.	studie	n.n.b.
41	N207-03	bereikbaarheid	Verdubbeling N207, gedeelte A4-N205, gemeente Haarlemmermeer De verkeersintensiteit op de N207 is vooral bij de aansluiting op de A4 de laatste jaren toegenomen. De N207 wordt tussen de A4 en de N205 verdubbeld. Door de grote drukte is de A4 zeer gevoelig voor kleine verstoringen. De N201, N205 en N207 kunnen worden gebruikt als vervangende route met behulp van verkeersmanagement om verstoringen op de A4 op te vangen. Hiermee ontstaat een veel robuuster netwerk, dat beter bestand is tegen verstoringen in de verkeersafwikkeling.	realisatie	2009-2014
42	N208-05	bereikbaarheid	Aanleg fietsverbinding langs de N208, gemeenten Haarlem en Bloemendaal Er wordt een fietsverbinding gerealiseerd tussen de Spoorzichtlaan in Haarlem en de Houtvaartkade in Aerdenhout. Deze verbinding voorziet in de ontbrekende schakel langs de N208.	studie	2014

* Dit zijn projecten die door derden op provinciale wegen worden uitgevoerd

Nr	Project nr	Soort project	Omschrijving project	Fase	(mogelijke) Uitvoering
43	N208-06	bereikbaarheid	Fietspad N208, gedeelte Randwegbrug-Wagenweg, gemeente Haarlem Samen met de gemeente Haarlem wordt onderzocht of de ontsluiting van de scholengemeenschap aan de zuidzijde van de Randweg kan worden verbeterd.	studie	2014
44	N208-07	bereikbaarheid	Verbeteren doorstroming openbaar vervoer over de N208 De doorstroming van het openbaar vervoer (lijn 73) op de N208 richting de Velsertunnel is tijdens de spits slecht. De bus staat stil in de terugslaande file vanuit de tunnel. Samen met RWS en de gemeente Velsen worden er 2 varianten onderzocht: een vrije busbaan op de huidige vluchtstrook en het realiseren van een lang weefvak. De laatste variant heeft waarschijnlijk ook een positief effect op het autoverkeer richting de N202.	studie	2014
45	N231-11	bereikbaarheid	Aanleg linksafstrook naar manege, gemeente Aalsmeer* Er is een nieuwe manege gerealiseerd langs de N231. Om de manege op een verkeersveilige manier te ontsluiten, wordt een linksafstrook op de N231 gerealiseerd.	realisatie	n.n.b.
46	N231-12	bereikbaarheid	Verbreding Bosrandbrug, gemeente Aalsmeer In het kader van het VIK-programma (Vervangingsinvestering Kunstwerken) is besloten de Bosrandbrug in zijn geheel te vervangen. Op basis van verkeersprognoses, die zijn gemaakt in het kader van de Vervolgstudie N201, wordt de nieuwe brug functioneel uitgebreid met een extra rijstrook in beide richtingen.	realisatie	2011-2012
47	N231-13	bereikbaarheid	Aansluiting Bosrandweg/Nieuwe Meerlaan, gemeente Amstelveen De aansluiting van de Bosrandweg en de Nieuwe Meerlaan kent een directe relatie met de vervanging en verbreding van de Bosrandbrug. Onderzocht wordt of ook deze aansluiting gereconstrueerd dient te worden. Dit project maakte oorspronkelijk deel uit van het project Vervanging en verbreding Bosrandbrug (N231-12).	studie	2015
48	N231-14	bereikbaarheid	Legmeerdijk Noord Een van de deelprojecten, gedefinieerd naar aanleiding van de Vervolgstudie N201, is Legmeerdijk Noord. De noodzakelijk geachte reconstructies zullen in beeld worden gebracht in samenhang met de besluiten over de Ongestoord Logistieke Verbinding. Tevens is het project N231-10 Aansluiting FloraHolland op de N231 in dit project opgenomen.	studie	2016
49	N231-15	bereikbaarheid	Legmeerdijk Zuid Op grond van de Vervolgstudie N201 is geconcludeerd dat er meer inzicht nodig is in de samenstelling van het verkeer op de Legmeerdijk Zuid. Pas dan kan worden bepaald of de grootschalige oplossingen (zoals verdiepte ligging) die in de Vervolgstudie worden gesuggereerd, ook gewenst en nodig zijn.	studie	na 2016
50	N231-16	trajectbenadering	Trajectbenadering groot onderhoud N231b, gedeelte N201-N232, gemeente Aalsmeer nieuw project Er staat groot onderhoud gepland op de N231, gedeelte N201-N232. In het kader van trajectbenadering wordt gestreefd eens in de 12 jaar grootschalige werkzaamheden op een wegvak uit te voeren. Daarom is dit onderhoudsproject opgenomen in de studiefase van het PMI, zodat onderzocht kan worden of er gelijktijdig met het groot onderhoud aanpassingen aan het traject worden gerealiseerd. Op deze manier wordt de overlast voor de weggebruiker zoveel mogelijk beperkt. De trajectbenadering wordt geïntegreerd in project N231-14.	studie	2016
51	N232-06	bereikbaarheid	Verkeersafwikkeling kruispunt N232-Hoofdweg, gemeente Haarlemmermeer Het linksafslaande verkeer op de N232 richting Hoofdweg-westzijde moet voor de brug over de Hoofdvaart voorsorteren. De opstelstrook is echter niet lang genoeg, zodat het rechtdoorgaande verkeer op de N232 ook niet door kan rijden. Onderzocht moet worden hoe dit probleem kan worden opgelost.	studie	2015
52	N232-08	bereikbaarheid	Herinrichting N232 (Schipholweg), gemeente Haarlemmermeer De N232 gaat bij de kruising Badhoevedorp West onder de omgelegde A9 en T106 door. Tevens wordt er een fietstunnel onder de op/afrit van de A9 gerealiseerd. Voor de realisatie van de nieuwe HOV-knoop Schiphol Noord wordt de Hugo de Grootstraat verlegd, waardoor er een nieuw kruispunt op de N232 komt. Het huidige kruispunt van de Hugo de Grootstraat wordt aangepast en de doorsteek van de Zuidtangent met de N232 komt te vervallen. Voor de HOV A9 wordt bij de Sloterweg wordt een R-net halte gerealiseerd.	studie	2014

* Dit zijn projecten die door derden op provinciale wegen worden uitgevoerd

Nr	Project nr	Soort project	Omschrijving project	Fase	(mogelijke) Uitvoering
53	N235-01	bereikbaarheid	Bereikbaarheid Waterland, deelproject 1: Kortetermijnmaatregelen N235 De bereikbaarheid van Waterland verslechtert. De N235 is zwaar belast met zowel autoverkeer als openbaar vervoer. Daarnaast ligt de weg in een kwetsbaar gebied en doorkruist diverse landelijk gelegen kernen. Het pontje bij Watergang wordt verplaatst om de doorstroming te verbeteren. Ook wordt de busbaan vanaf Watergang doorgetrokken naar het kruispunt met de N247. Deze maatregelen worden in combinatie met het groot onderhoud in 2012/2013 uitgevoerd.	realisatie	2012-2013
54	N235-03	bereikbaarheid	Bereikbaarheid Waterland, deelproject 2: Langetermijnmaatregelen N235 De bereikbaarheid van Waterland verslechtert. De N235 is zwaar belast met zowel autoverkeer als openbaar vervoer. Daarnaast ligt de weg in een kwetsbaar gebied en doorkruist diverse landelijk gelegen kernen. De mogelijkheid om tussen IJpendam en Purmerend een busbaan aan te leggen wordt onderzocht. Op het zuidelijke deel van de N235 komen diverse snelheidsregimes voor. Onderzocht wordt wat de consequenties zijn van het zoveel mogelijk homogeniseren van de verschillende maximumsnelheden, waarbij 80 km/uur het uitgangspunt is.	studie	2014
55	N236-06	verkeersveiligheid	Reconstructie N236, deel 1: Loosdrechtdreef-Gein Zuid, gemeente Amsterdam uit studiefase Binnen de provinciale eigendomsgrenzen wordt de verkeersveiligheid op dit wegvak verbeterd. Tevens wordt het kruispunt van de N236 met het Gein en het Zandpad in Driemond gereconstrueerd. De verkeersveiligheid en de doorstroming worden verbeterd door de aansluitingen Gein Noord en Gein Zuid samen te voegen. De Geinbrug wordt vervangen en om de reconstructie van het kruispunt mogelijk te maken, moet de Geinbrug worden verlengd.	plan	2014-2015
56	N236-09	verkeersveiligheid	Reconstructie N236, deel 2: Gein Zuid-Verlengde Rijnkade, gemeenten Amsterdam en Weesp De weg wordt gereconstrueerd binnen de provinciale eigendomsgrenzen. Rijkswaterstaat vervangt de brug over het Amsterdam-Rijnkanaal en deze wordt verhoogd. Het betreft hier voornamelijk groot onderhoud van de weg.	plan	2013
57	N236-10	verkeersveiligheid	Reconstructie N236, deel 3: Verlengde Rijnkade-Wiefferingdreef (oost), gemeente Weesp Het wegvak wordt Duurzaam Veilig ingericht. De verbreding kan worden gerealiseerd binnen de provinciale eigendomsgrenzen. Tevens wordt het kruispunt met de Van Houtenlaan/Wiefferingdreef (west) aangepast om de doorstroming te verbeteren.	plan	2013
58	N236-07	verkeersveiligheid	Reconstructie N236, deel 4: Wiefferingdreef (oost)-Faunapassage (hmp. 11,0) gemeente Weesp uit studiefase Het wegvak wordt Duurzaam Veilig ingericht. Op de kruispunten met de Lage Klompweg en de Dammersweg (N523) worden rotondes gerealiseerd. Tevens wordt de Vechtbrug vervangen. Er wordt een bredere brug aangelegd, die voldoet aan de huidige eisen. De nieuwe brug wordt zuidelijk van de huidige brug aangelegd, waardoor ook een deel van de N236 dient te worden omgelegd.	plan	2014-2015
59	N236-03	leefbaarheid	Reconstructie N236, deel 5: Faunapassage (ecologische verbindingzone Naardermeer-Ankeveense Plassen), gemeente Wijdemeren De ecologische samenhang tussen het Naardermeer/Hilversumse Bovenmeent en de Ankeveense Plassen dient te worden versterkt door middel van een ecologische verbindingzone. De N236 en de 's-Gravelandse Vaart vormen tezamen een grote barrière tussen deze beide natuurgebieden. Er worden twee faunapassages (viaducten) aangelegd. Het project neemt ook een belangrijke plaats in binnen de programma's Natte As en Groene Uitweg.	realisatie	2011-2013
60	N236-11	verkeersveiligheid	Reconstructie N236, deel 6: Faunapassage (hmp. 13,2)-Noordereind, gemeente Wijdemeren Binnen de provinciale eigendomsgrenzen wordt de verkeersveiligheid op dit wegvak verbeterd.	plan	2013
61	N236-08	verkeersveiligheid	Verkeersveiligheid Franse Kampweg en N524, gemeenten Bussum en Hilversum Door de hoge verkeersintensiteit op dit wegvak is het oversteken voor fietsers lastig. Het gaat hierbij niet alleen om recreanten, maar ook om scholieren. Het Goois Natuurreservaat wil het dag- en seizoenskampeerterrein op één locatie concentreren en ontsluiten vanaf de bestaande rotonde, waardoor twee aansluitingen worden opgeheven. Bij de bestaande fietsoversteek wordt mogelijk een middengeleider gerealiseerd, zodat fietsers in twee fasen kunnen oversteken. Tevens wordt gekeken naar de aanleg van faunapassages. De studie wordt uitgebreid met de verkeersveiligheid op de N524.	studie	2014

* Dit zijn projecten die door derden op provinciale wegen worden uitgevoerd

Nr	Project nr	Soort project	Omschrijving project	Fase	(mogelijke) Uitvoering
62	N239-03	bereikbaarheid	Ontsluiting Agriport A7 en reconstructie kruispunten N239/op- en afritten A7, gemeenten Medemblik en Hollands Kroon De hoofdontsluiting van het Agriport A7-gebied is voorzien bij het kruispunt N239-Coppershorn. De op- en afritten van de A7 naar de N239 liggen op korte afstand van dit kruispunt. Om een goede doorstroming op dit wegdeel te verkrijgen en de verkeersveiligheid te waarborgen worden deze drie kruispunten met behulp van drie gekoppelde verkeersregelininstallaties op elkaar aangesloten.	studie	2013-2014
63	N239-05	verkeersveiligheid	Reconstructie kruispunt N239-Langereis, gemeente Hollands Kroon Om de verkeersveiligheid te verbeteren wordt op dit kruispunt een rotonde gerealiseerd.	plan	2013
64	N239-06	verkeersveiligheid	Herinrichting N239, gedeelte Coppershorn-N240, gemeenten Medemblik Het wegvak wordt Duurzaam Veilig ingericht en op het kruispunt met de Almersdorperweg wordt een rotonde aangelegd. Dit project was in de studiefase onderdeel van project N240-05.	plan	2013
65	N239-08	trajectbenadering	Trajectbenadering groot onderhoud N239a, gedeelte N242-A7, gemeenten Opmeer en Medemblik <i>nieuw project</i> Het traject loopt van de N242 naar de A7, maar er staat groot onderhoud gepland op het gedeelte tussen de Westfriesedijk en de A7. In het kader van trajectbenadering wordt gestreefd eens in de 12 jaar grootschalige werkzaamheden op een wegvak uit te voeren. Daarom is dit onderhoudsproject opgenomen in de studiefase van het PMI, zodat onderzocht kan worden of er gelijktijdig met het groot onderhoud aanpassingen aan het traject worden gerealiseerd. Op deze manier wordt de overlast voor de weggebruiker zoveel mogelijk beperkt. De trajectbenadering sluit aan op project N239-05.	studie	2015
66	N240-04	verkeersveiligheid	Herinrichting N240, gedeelte N248-Kon. Emmaweg, gemeente Hollands Kroon Tussen de rijbaan en het fietspad is een te smalle tussenberm aanwezig, wat gevaarlijke situaties oplevert voor het (brom)fietsverkeer. Om de verkeersveiligheid te verbeteren wordt het wegvak heringericht tussen de N248 en de aan te leggen rotonde op de kruising met de Den Oeverseweg. Ook het gedeelte binnen de bebouwde kom tussen de Den Oeverseweg en de Kon. Emmaweg wordt heringericht	realisatie	2012-2014
67	N240-05	verkeersveiligheid	Doortrekken N240 naar kruispunt N239-N240, gemeenten Medemblik en Hollands Kroon De N240 slingert bij Medemblik door de bebouwde kom. Onderzocht wordt of het mogelijk is de N240 door te trekken naar het kruispunt N239-N240, zodat het doorgaande verkeer niet meer door de kern van Medemblik hoeft. Op het kruispunt N239-N240 wordt een rotonde aangelegd.	studie	2014-2015
68	N240-09	verkeersveiligheid	Reconstructie N240, gedeelte Medemblik-A7, gemeente Hollands Kroon Als gevolg van de doortrekking van de N240 zal er een toename zijn van het verkeer op de N240 tussen Medemblik en Wieringerwerf. De huidige N240 voldoet niet aan de standaardisen die de provincie aan haar wegen stelt. De weg is te smal en ook ligt het fietspad te dicht op de weg.	studie	2014-2015
69	N240-10	verkeersveiligheid	Reconstructie kruispunt N240-Droge Wijmersweg, gemeente Medemblik Om de verkeersveiligheid te verbeteren wordt op dit kruispunt een rotonde aangelegd.	plan	2014
70	N240-11	verkeersveiligheid	Fietsoversteek N240-Opperdoezerpad/Oosteinde, gemeente Medemblik uit planfase Bij de fietsoversteek is geen middengeleider aanwezig. Onderzocht wordt hoe de fietsoversteek N240-Opperdoezerpad/Oosteinde kan worden aangepast. Het project is opgenomen in de Fietsimpuls. Dit project was onderdeel van project N240-05.	studie	2014
71	N240-12	trajectbenadering	Trajectbenadering groot onderhoud N240c, gedeelte N239-N302, gemeente Medemblik Er staat groot onderhoud gepland op de N240, gedeelte N239-N302. In het kader van trajectbenadering wordt gestreefd eens in de 12 jaar grootschalige werkzaamheden op een wegvak uit te voeren. Daarom is dit onderhoudsproject opgenomen in de studiefase van het PMI, zodat onderzocht kan worden of er gelijktijdig met het groot onderhoud aanpassingen aan het traject worden gerealiseerd. Op deze manier wordt de overlast voor de weggebruiker zoveel mogelijk beperkt.	studie	2014

* Dit zijn projecten die door derden op provinciale wegen worden uitgevoerd

Nr	Project nr	Soort project	Omschrijving project	Fase	(mogelijke) Uitvoering
72	N240-13	traject-benadering	Trajectbenadering groot onderhoud N240a, gedeelte De Haukes-A7, gemeente Wieringermeer <i>nieuw project</i> Het traject loopt van De Haukes naar de A7, maar er staat groot onderhoud gepland op het gedeelte tussen De Haukes-Slootdorp. In het kader van trajectbenadering wordt gestreefd eens in de 12 jaar grootschalige werkzaamheden op een wegvak uit te voeren. Daarom is dit onderhoudsproject opgenomen in de studiefase van het PMI, zodat onderzocht kan worden of er gelijktijdig met het groot onderhoud aanpassingen aan het traject worden gerealiseerd. Op deze manier wordt de overlast voor de weggebruiker zoveel mogelijk beperkt. De trajectbenadering sluit aan op project N240-04.	studie	2016
73	N240-14	traject-benadering	Trajectbenadering groot onderhoud N240b, gedeelte A7-Medemblik, gemeente Wieringermeer <i>nieuw project</i> Er staat groot onderhoud gepland op de N240, gedeelte A7-Medemblik. In het kader van trajectbenadering wordt gestreefd eens in de 12 jaar grootschalige werkzaamheden op een wegvak uit te voeren. Daarom is dit onderhoudsproject opgenomen in de studiefase van het PMI, zodat onderzocht kan worden of er gelijktijdig met het groot onderhoud aanpassingen aan het traject worden gerealiseerd. Op deze manier wordt de overlast voor de weggebruiker zoveel mogelijk beperkt. De trajectbenadering wordt geïntegreerd in project N240-09.	studie	2015
74	N241-01	verkeers-veiligheid	Herinrichting N241, gedeelte N242-N248, gemeenten Schagen en Hollands Kroon uit planfase De weg wordt heringericht volgens het principe van Duurzaam Veilig. De hoofdrijbaan wordt verbreed en er wordt een inhaalverbod ingesteld. De zes belangrijkste kruisingen worden uitgevoerd als rotonde. Aan beide zijden van de weg worden parallelwegen aangelegd waardoor het landbouwverkeer gescheiden wordt van het autoverkeer en de zijwegen en uitritten niet langer direct aansluiten op de hoofdrijbaan. De parallelweg aan de westzijde wordt uitgevoerd als een fietsstraat.	realisatie	2013-2015
75	N241-05	bereikbaarheid	Verkeersafwikkeling industrieterrein De Veken 3, gemeente Opmeer De afwikkeling van het verkeer van het industrieterrein De Veken op de N241 is vooral tijdens de spits niet optimaal. Daarom wordt het kruispunt gereconstrueerd; er worden extra opstelvakken gerealiseerd.	realisatie	2012-2013
76	N241-06	verkeers-veiligheid	Herinrichting kruispunt N241-Langereis, gemeenten Heerhugowaard, Opmeer en Hollands Kroon uit realisatiefase Het gecombineerde kruispunt N241-Langereis/Dijkweg en N241-Langereis/Langereis ligt in een flauwe bocht, waardoor het zicht vanaf de zijwegen op de N241 verre van optimaal is. Dit in combinatie met de hoge snelheid van het verkeer op de N241 en het ontbreken van referentiepunten levert een onveilige situatie op. Om de verkeersveiligheid te verbeteren wordt op het kruispunt N241-Langereis/Dijkweg een rotonde aangelegd. Het kruispunt N241-Langereis/Langereis wordt geheel verwijderd. De wegen worden via parallelwegen aangesloten op de nieuwe rotonde.	studie	2013
77	N241-07	bereikbaarheid	Tweede aansluiting De Veken op de N241, gemeente Opmeer* Er wordt een nieuwe aansluiting (kruispunt met verkeersregelinstantie) op de N241 gerealiseerd vanwege de ontwikkeling van het industrieterrein De Veken 4 en de woningbouwlocatie Heerenweide.	realisatie	2012-2013
78	N241-09	verkeers-veiligheid	Herinrichting N241, gedeelte N242-A7, gemeenten Heerhugowaard, Hollands Kroon, Opmeer en Medemblik In vervolg op de herinrichting van de N241, gedeelte N242-N248 (project N241-01) wordt ook de N241, gedeelte N242-A7 aangepakt. Het wegvak en de kruispunten worden Duurzaam Veilig ingericht.	studie	2015
79	N241-13	traject-benadering	Trajectbenadering groot onderhoud N241b, gedeelte N242-A7, gemeenten Heerhugowaard, Hollands Kroon, Opmeer en Medemblik <i>nieuw project</i> Er staat groot onderhoud gepland op de N241b, gedeelte N242-A7. In het kader van trajectbenadering wordt gestreefd eens in de 12 jaar grootschalige werkzaamheden op een wegvak uit te voeren. Daarom is dit onderhoudsproject opgenomen in de studiefase van het PMI, zodat onderzocht kan worden of er gelijktijdig met het groot onderhoud aanpassingen aan het traject worden gerealiseerd. Op deze manier wordt de overlast voor de weggebruiker zoveel mogelijk beperkt. De trajectbenadering wordt geïntegreerd in project N241-09.	studie	2015
80	N242-03	bereikbaarheid	Reconstructie N242, gedeelte Smuigelweg-Niederporer Verlaat, gemeente Heerhugowaard Het gedeelte van de N242 tussen de Smuigelweg en het Niederporer Verlaat wordt ingericht als autoweg. Tevens wordt (onder meer) een parallelstructuur gerealiseerd voor langzaam verkeer, wordt een turborotonde aangelegd op de kruising N242/N241 en wordt de Rolpaalbrug vervangen.	realisatie	2011-2013
81	N242-09	bereikbaarheid	Reconstructie N242 ter hoogte van de-Westtangent, gemeente Heerhugowaard Het betreft het Duurzaam Veilig inrichten van de N242 en de reconstructie van de aansluiting N242-Westtangent, die ongelijkvloers wordt gemaakt. In het ontwerp is voorzien in een toekomstige aansluiting van het bedrijventerrein Beverkoog.	realisatie	2012-2014

* Dit zijn projecten die door derden op provinciale wegen worden uitgevoerd

Nr	Project nr	Soort project	Omschrijving project	Fase	(mogelijke) Uitvoering
82	N242-10	verkeers-veiligheid	Verbeteren langzaam-verkeerroute N242, gedeelte Bestevaerstraat-Nieuwe Schermerweg, gemeente Alkmaar* De gemeente is voornemens een ongelijkvloerse verbinding te realiseren voor het verkeer over het Noordhollandsch Kanaal. Als deze brug is gerealiseerd, kan het langzaam verkeer (landbouwverkeer) van de N242 worden geweerd en ook de autowegstatus op dit deel van de N242 worden ingesteld.	plan	2013
83	N242-11	bereikbaarheid	N242 - Broekhornpolder, gemeente Heerhugowaard Het gaat hier om een gebiedsontwikkeling inclusief de reconstructie van de N242, gedeelte Westtangent-Zuidtangent en het kruispunt N242-Zuidtangent. Het wegvak wordt duurzaam veilig ingericht. Het kruispunt wordt gereconstrueerd en er worden langzaam verkeertunnels aangelegd. Het totaalplan bestaat uit de bouw van 520 woningen, de bouw van kantoren, het maken van een provinciaal ecologische hoofdstructuur langs het kanaal Alkmaar-Kolhorn en de aanleg van een jachthaven.	realisatie	2013
84	N242-12	bereikbaarheid	Reconstructie N242, gedeelte Zuidtangent-N504, gemeente Heerhugowaard De kruispunten N242-K. Onnesweg en N242-Pannekeetweg zijn inmiddels voorzien van een verkeersregelininstallatie. Op het kruispunt met de Edisonstraat wordt een verkeersregelininstallatie gerealiseerd. Het kruispunt met de Schoutenbosweg blijft een ongeregeld kruispunt. Tevens wordt er bermverharding aangelegd aan beide zijden van de N242, gedeelte Westdijk-Pannekeetweg.	plan	2013
85	N242-18	verkeers-veiligheid	Herinrichting parallelweg N242, gedeelte Roskamsluis-Smuigelweg, gemeente Heerhugowaard Nadat de N242 tussen de Roskamsluis en de Smuigelweg is omgelegd, heeft de oude N242 de functie van parallelweg gekregen. De weg heeft inmiddels een rijloper, maar er wordt nog hard gereden, omdat er verder geen fysieke maatregelen zijn genomen om de maximumsnelheid van 60 km/uur af te dwingen. Tevens dient een besluit te worden genomen over het fietspad.	studie	2014
86	N242-19	bereikbaarheid	Doorstroming kruispunt N242-Smuigelweg, gemeente Heerhugowaard De afgelopen jaren is de doorstroming op de N242 aanzienlijk verbeterd. Ook de realisatie van de turbotronde op het kruispunt N241-N242 (project N242-03) draagt bij aan de verbetering van het netwerk. Het kruispunt N242-Smuigelweg blijft echter een knelpunt. Vanwege het smalle spoorwegviaduct kan er niet voldoende opstelcapaciteit worden gerealiseerd. Tevens zorgt deze flessenhals voor extra verkeer door het buurtschap De Weel. Onderzocht zal worden hoe dit knelpunt kan worden opgelost.	studie	2014
87	N243-06	trajectbenadering	Trajectbenadering groot onderhoud N243a, gemeenten Schermer, Beemster en Koggenland Het traject loopt van de N242 naar de A7, maar er staat groot onderhoud gepland op het gedeelte tussen de N509 en Avenhorn. In het kader van trajectbenadering wordt gestreefd eens in de 12 jaar grootschalige werkzaamheden op een wegvak uit te voeren. Daarom is dit onderhoudsproject opgenomen in de studiefase van het PMI, zodat onderzocht kan worden of er gelijktijdig met het groot onderhoud aanpassingen aan het traject worden gerealiseerd. Op deze manier wordt de overlast voor de weggebruiker zoveel mogelijk beperkt. De projecten Herinrichting Noordervaart (N232-02) en Verkeersveiligheid wegvak N243 tussen de N509 en Avenhorn (N243-05) zijn in dit project opgenomen.	studie	2017
88	N244-01	bereikbaarheid	Verdubbeling N244, gedeelte A7-N247, gemeenten Purmerend, Beemster en Edam-Volendam De provincie werkt aan een goede bereikbaarheid van de regio Purmerend. Een onderdeel hiervan is de verdubbeling van de N244, gedeelte A7 en N247. De verdubbeling is opgenomen in het structuurvisie Noord-Holland. Het belang is tweeledig. Enerzijds het verwerken van de groei van het verkeer door ruimtelijke ontwikkelingen in de regio van de N244, zoals bijvoorbeeld Baansteede-Noord; en anderzijds het bieden van een alternatief voor de overbelaste N247 en N235 door Waterland. In dit project is de aansluiting van de Purmerenderweg op de N244 opgenomen. Deze aansluiting is nodig om de leefbaarheid in de dorpen te verbeteren en een nieuwbouwwijk in de Beemster te ontsluiten.	studie	2013-2015
89	N244-07	trajectbenadering	Trajectbenadering groot onderhoud N244a: N244, gedeelte N242-N246 en N246, gedeelte N244-A8, gemeenten Schermer, Graft-De Rijp en Zaanstad nieuw project Er staat groot onderhoud gepland op het traject N244a. Dit traject bestaat uit de N244, gedeelte N242-N246 en Nde 246, gedeelte N244-A8. In het kader van trajectbenadering wordt gestreefd eens in de 12 jaar grootschalige werkzaamheden op een wegvak uit te voeren. Daarom is dit onderhoudsproject opgenomen in de studiefase van het PMI, zodat onderzocht kan worden of er gelijktijdig met het groot onderhoud aanpassingen aan het traject worden gerealiseerd. Op deze manier wordt de overlast voor de weggebruiker zoveel mogelijk beperkt.	studie	2016

* Dit zijn projecten die door derden op provinciale wegen worden uitgevoerd

Nr	Project nr	Soort project	Omschrijving project	Fase	(mogelijke) Uitvoering
90	N245-10	verkeersveiligheid	Reconstructie kruispunt N245-Nauertogt, gemeente Langedijk Er wordt een fietstunnel gerealiseerd. Tevens wordt op de Nauertogt een extra opstelstrook gerealiseerd om het verkeer tijdens de spits beter te kunnen verwerken	realisatie	2012-2013
91	N245-12	trajectbenadering	Trajectbenadering groot onderhoud N245b, gedeelte N504-N248, gemeenten Langedijk, Harenkarspel, Schagen <i>nieuw project</i> Er staat groot onderhoud gepland op de N245, gedeelte N504-N248. In het kader van trajectbenadering wordt gestreefd eens in de 12 jaar grootschalige werkzaamheden op een wegvak uit te voeren. Daarom is dit onderhoudsproject opgenomen in de studiefase van het PMI, zodat onderzocht kan worden of er gelijktijdig met het groot onderhoud aanpassingen aan het traject worden gerealiseerd. Op deze manier wordt de overlast voor de weggebruiker zoveel mogelijk beperkt.	studie	2013 of 2014
92	N245-13	trajectbenadering	Trajectbenadering groot onderhoud N245a: N245, gedeelte N508-N504 en N504, gedeelte N245-N242, gemeenten Alkmaar en Langedijk <i>nieuw project</i> Er staat groot onderhoud gepland op het traject N245a. Dit traject bestaat uit de N245, gedeelte N508-N504 en de N504, gedeelte N245-N242. In het kader van trajectbenadering wordt gestreefd eens in de 12 jaar grootschalige werkzaamheden op een wegvak uit te voeren. Daarom is dit onderhoudsproject opgenomen in de studiefase van het PMI, zodat onderzocht kan worden of er gelijktijdig met het groot onderhoud aanpassingen aan het traject worden gerealiseerd. Op deze manier wordt de overlast voor de weggebruiker zoveel mogelijk beperkt. De trajectbenadering wordt afgestemd met de projecten N504-07 en N504-08.	studie	2016
93	N246-02	verkeersveiligheid	Verbeteren verkeersveiligheid N246, ged. Noorddijk-N244, gemeenten Zaanstad, Castricum, Uitgeest, Graft-De Rijk Er wordt een studie verricht om de verkeersveiligheid op de N246 te verbeteren. Gedacht wordt aan het verplaatsen van het fietspad om overzichtelijke kruispunten te kunnen maken en ook de wegvakken meer ruimte te geven. Vooruitlopend op de reconstructie is een filewaarschuwingssysteem aangebracht.	studie	2015
94	N246-04	verkeersveiligheid	Verbeteren verkeersveiligheid N246, ged. N203-Noorddijk, gemeente Zaanstad Om de verkeersveiligheid en de doorstroming te verbeteren is de N246 tussen de N203 en de Noorddijk aangepakt. Er is een extra linksafstrook op de N514 gerealiseerd om de doorstroming op het kruispunt N246-N514 te verbeteren. Bij de kruising Kerkstraat-N246 wordt de kruising aangepast en een fietstunnel gerealiseerd (N246-05). Daarnaast is het gemeentelijke fietspad verlegd en overgedragen aan de provincie. Dit project maakt ook onderdeel uit van de trajectbenadering N244a (project N244-07).	studie	2014
95	N246-05	verkeersveiligheid	Aanleg fietstunnel Kerkstraat, gemeente Zaanstad Om de verkeersveiligheid en de doorstroming te verbeteren wordt een fietstunnel ter hoogte van de Kerkstraat aangelegd.	realisatie	2011-2013
96	N246-06	bereikbaarheid	Realiseren wachtgelegenheid Beatrixbrug, gemeente Zaanstad In het kader van DVM Alkmaar/Noord-Holland Midden krijgt de Beatrixbrug een spitsuurregeling. Er zijn echter geen wachtvoorzieningen aanwezig en de remmingswerken zijn niet geschikt om aan te meren. Om de spitsuurregeling mogelijk te maken, wordt een wachtgelegenheid gerealiseerd. In verband met de veiligheid wordt de vaste opening onder de Beatrixbrug middels bebording afgesloten voor gemotoriseerd scheepvaartverkeer.	realisatie	2012
97	N246-07	bereikbaarheid	Verbeteren verkeersafwikkeling kruising N244 - N246 (Kogerpolderbrug), gemeenten Graft-De Rijk en Schermer De beperkte capaciteit van de Kogerpolderbrug leidt onder meer tot lange wachtrijen op de N246 in de avondspits. Naast beperking van de doorstroming heeft dit onveilige situaties en ongevallen tot gevolg. Enkele kortetermijnoplossingen worden binnenkort doorgevoerd. Voor de lange termijn wordt gedacht aan een extra brug.	studie	2016-2017
98	N247-12	verkeersveiligheid	Aanleg fietspad oostzijde N247, gedeelte Hoogedijk-Wagenweg, gemeente Waterland Om de verkeersveiligheid te verbeteren wordt een fietspad aan de oostzijde van de N247 vanaf Monnickendam tot de Wagenweg aangelegd. Scholieren uit Monnickendam die in Volendam op school zitten, hoeven de N247 dan niet meer over te steken.	plan	2013
99	N247-13	verkeersveiligheid	Landbouwverkeer door Oosthuizen, gemeente Zeevang De gemeente Zeevang heeft een verkeersveiligheidsprobleem met landbouwverkeer door de bebouwde kom van Oosthuizen; de parallelweg van de N247 gaat over in een gemeentelijke weg die door de bebouwde kom van Oosthuizen gaat. De gemeente verzoekt het landbouwverkeer toe te laten op de N247.	studie	2013

* Dit zijn projecten die door derden op provinciale wegen worden uitgevoerd

Nr	Project nr	Soort project	Omschrijving project	Fase	(mogelijke) Uitvoering
100	N247-14	traject-benadering	Trajectbenadering groot onderhoud N247a, gedeelte A10-N244, gemeenten Amsterdam, Waterland en Edam-Volendam Er staat groot onderhoud gepland op de N247, gedeelte A10-N244. In het kader van trajectbenadering wordt gestreefd eens in de 12 jaar grootschalige werkzaamheden op een wegvak uit te voeren. Daarom is dit onderhoudsproject opgenomen in de studiefase van het PMI, zodat onderzocht kan worden of er gelijktijdig met het groot onderhoud aanpassingen aan het traject worden gerealiseerd. Op deze manier wordt de overlast voor de weggebruiker zoveel mogelijk beperkt. Het groot onderhoud wordt geïntegreerd in project N235-01.	studie	2014
101	N247-15	bereikbaarheid	Bereikbaarheid Waterland, deelproject 3: Kortetermijnmaatregelen N247 De bereikbaarheid van Waterland verslechtert. De N247 is zwaar belast met zowel autoverkeer als openbaar vervoer. Daarnaast ligt de weg gelegen in een kwetsbaar gebied en doorkruist Broek in Waterland. Er zijn een aantal quick-wins bepaald die op korte termijn kunnen worden gerealiseerd. Hierbij kan worden gedacht aan DVM-maatregelen, P&R-terreinen, fietsvoorzieningen en het optisch verbreden van de brug in Broek in Waterland.	studie	2013
102	N247-16	bereikbaarheid	Bereikbaarheid Waterland, deelproject 3: Langetermijnmaatregelen N247 De bereikbaarheid van Waterland verslechtert. De N247 is zwaar belast met zowel autoverkeer als openbaar vervoer. Daarnaast ligt de weg gelegen in een kwetsbaar gebied en doorkruist Broek in Waterland. Op de N247 ontstaan files door het openbaar vervoer richting Purmerend dat het kruispunt N247-N235 moet oversteken. Er wordt onderzocht of het mogelijk is het openbaar vervoer en overig verkeer op het kruispunt N235-N247 te ontvlechten waardoor al het verkeer beter kan doorstromen. Tevens wordt onderzocht of het busverkeer tussen 't Schouw en Broek in Waterland langs de file kan worden geleid en of er mogelijk geluidsschermen kunnen worden geplaatst in Broek in Waterland.	studie	2014
103	N247-17	traject-benadering	Trajectbenadering groot onderhoud N247b, gedeelte N244-A7, gemeenten Edam-Volendam, Zeevang en Wester-Koggenland <i>nieuw project</i> Er staat groot onderhoud gepland op de N247, gedeelte N244-A7. In het kader van trajectbenadering wordt gestreefd eens in de 12 jaar grootschalige werkzaamheden op een wegvak uit te voeren. Daarom is dit onderhoudsproject opgenomen in de studiefase van het PMI, zodat onderzocht kan worden of er gelijktijdig met het groot onderhoud aanpassingen aan het traject worden gerealiseerd. Op deze manier wordt de overlast voor de weggebruiker zoveel mogelijk beperkt.	studie	2016
104	N248-01	bereikbaarheid	Vervangen Stolperophaalbrug over het kanaal Stolpen-Schagen en verbeteren infrastructuur, gemeente Zijpe De Stolperophaalbrug wordt vervangen door een nieuwe brug, geschikt voor een verkeersbelasting van 60 ton. De nieuwe brug zal op afstand worden bediend. Tevens wordt de bestaande infrastructuur in het gebied aangepakt, met name het kruispunt N248-N249. De verkeersafwikkeling van vooral het vrachtverkeer zal daardoor verbeteren.	realisatie	2013-2014
105	N248-03	verkeersveiligheid	Aanleg parallelweg langs de N248, gedeelte N249-N245, gemeenten Zijpe en Schagen De N248, tussen de N245 en N249 wordt in de toekomst verbeterd in het kader van Duurzaam Veilig. Vooruitlopend hierop wordt een parallelweg aangelegd tussen de N245 en N249. Dit project heeft een relatie met het project N248-01.	plan	2013
106	N248-11	bereikbaarheid	Verhogen doorgang spoorviaduct N248, gemeente Schagen uit studiefase De onderdoorgang van het spoorviaduct is te laag voor vrachtverkeer. Hierdoor rijdt dit verkeer vaak via de Zuiderweg door Schagen. De onderdoorgang wordt verhoogd door de weg dieper aan te leggen.	realisatie	2013
107	N248-12	traject-benadering	Trajectbenadering groot onderhoud N248a, gedeelte N249-N245, gemeenten Zijpe en Schagen Er staat groot onderhoud gepland op de N248a, gedeelte N249-N245. In het kader van trajectbenadering wordt gestreefd eens in de 12 jaar grootschalige werkzaamheden op een wegvak uit te voeren. Daarom is dit onderhoudsproject opgenomen in de studiefase van het PMI, zodat onderzocht kan worden of er gelijktijdig met het groot onderhoud aanpassingen aan het traject worden gerealiseerd. Op deze manier wordt de overlast voor de weggebruiker zoveel mogelijk beperkt.	studie	2013
108	N248-14	verkeersveiligheid	Aanbrengen bermverharding N248, gedeelte N241-Middenmeer, gemeenten Hollands Kroon en Wieringermeer <i>nieuw project</i> Om de verkeersveiligheid te vergroten wordt bermverharding aangebracht aan beide zijden van de N248, gedeelte N241-Middenmeer, zodat automobilisten kunnen corrigeren als zij in de berm terecht komen, waardoor de kans op ernstige ongevallen vermindert.	realisatie	2012-2013

* Dit zijn projecten die door derden op provinciale wegen worden uitgevoerd

Nr	Project nr	Soort project	Omschrijving project	Fase	(mogelijke) Uitvoering
109	N250-01	bereikbaarheid	Doorstroming in Den Helder De N250 is de enige aanwezige aan- en afvoerroute naar Texel. Door de combinatie van het plaatselijke en het doorgaande verkeer van en naar Texel zijn er sinds jaar en dag problemen die te maken hebben met de doorstroming, de leefbaarheid en de verkeersveiligheid op deze route. De bereikbaarheid van zowel het stadshart van Den Helder, van Texel als van het terrein van de Koninklijke Marine is in het geding. De gemeente onderzoekt de mogelijkheden van uitbreiding van de haven inclusief de verplaatsing van de veerhaven naar de Noordoostoever.	studie	n.n.b.
110	N250-03	bereikbaarheid	Capaciteitsuitbreiding Kooypunt (N250-N9-N99), gemeente Den Helder * Op het verkeersknooppunt van de N99, de N9 en de N250 ontstaan regelmatig verkeersopstoppingen. Nabij dit knooppunt is het Regionale Havengebonden Bedrijventerrein gepland. Samen met Rijkswaterstaat wordt gezocht naar een toekomstvaste oplossing.	studie	2015
111	N302-06	verkeersveiligheid	Fietsoversteek kruispunt N302-Veilingweg, gemeente Stede Broec Gelet op het grote aantal overstekende scholieren zijn maatregelen op dit kruispunt gewenst. Op basis van de aantallen lijkt een ongelijkvloerse fietsoversteek de meest voor de hand liggende oplossing. Dit moet nader worden onderzocht.	studie	2016
112	N417-01	leefbaarheid	Aanleg ecoduct N417, gemeente Hilversum Er wordt een ecoduct over de N417 gerealiseerd ten behoeve van de verbinding tussen het Gooi en de Utrechtse Heuvelrug (ecologische verbinding Zwaluwenberg). Het ecoduct over de N417 ligt in het verlengde van de ecoducten over de A27 en de spoorlijn, welke momenteel in uitvoering zijn.	realisatie	2013
113	N417-02	verkeersveiligheid	Herinrichting N417, gemeente Hilversum Op de N417 wordt te hard gereden en de oversteken voor het langzaam verkeer (waaronder ruiters) zijn onvoldoende zichtbaar. De weg wordt heringericht en er wordt aan westzijde een eenzijdig, in twee richtingen bereden fietspad aangelegd; het fietspad aan de oostzijde komt te vervallen.	plan	2015
114	N501-03	verkeersveiligheid	Reconstructie kruispunt N501-Keesomlaan/Westerweg, gemeente Texel uit studiefase Om de verkeersveiligheid te verbeteren wordt op dit kruispunt een rotonde gerealiseerd.	plan	2013
115	N502-03	trajectbenadering	Trajectbenadering groot onderhoud N502c, gedeelte Callantsog-Callantsogervaart, gemeente Zijpe <i>nieuw project</i> Het traject loopt van Callantsog naar de Callantsogervaart, maar er staat groot onderhoud gepland tussen de rotonde Groote Keeten en de Callantsogervaart. In het kader van trajectbenadering wordt gestreefd eens in de 12 jaar grootschalige werkzaamheden op een wegvak uit te voeren. Daarom is dit onderhoudsproject opgenomen in de studiefase van het PMI, zodat onderzocht kan worden of er gelijktijdig met het groot onderhoud aanpassingen aan het traject worden gerealiseerd. Op deze manier wordt de overlast voor de weggebruiker zoveel mogelijk beperkt.	studie	2015
116	N504-07	verkeersveiligheid	Reconstructie kruispunt N504-Dorpsstraat/Voorburggracht, gemeente Langedijk Om de bereikbaarheid en de verkeersveiligheid te verbeteren zijn er twee mogelijkheden: een gelijkvloerse en ongelijkvloerse variant. De provincie is bereid de gelijkvloerse variant te realiseren, maar de gemeente geeft de voorkeur aan de ongelijkvloerse variant. De gemeente dient hierover een beslissing te nemen en te zorgen voor de financiering.	studie	2014
117	N504-08	bereikbaarheid	Reconstructie kruispunt N504-Spoorstraat, gemeente Langedijk De oversteekbaarheid van dit kruispunt is vooral tijdens de spits slecht. Deze aansluiting zal als hoofdonsluiting van het Veilingterrein in de toekomst intensiever worden gebruikt. Om de bereikbaarheid en de verkeersveiligheid op dit kruispunt te verbeteren gaat de voorkeur uit naar de aanleg van een rotonde.	studie	2014
118	N506-02	trajectbenadering	Trajectbenadering groot onderhoud N506a, gemeenten Hoorn, Drechterland, Stede Broec, Enkhuizen <i>nieuw project</i> Er staat groot onderhoud gepland op de N506. In het kader van trajectbenadering wordt gestreefd eens in de 12 jaar grootschalige werkzaamheden op een wegvak uit te voeren. Daarom is dit onderhoudsproject opgenomen in de studiefase van het PMI, zodat onderzocht kan worden of er gelijktijdig met het groot onderhoud aanpassingen aan het traject worden gerealiseerd. Op deze manier wordt de overlast voor de weggebruiker zoveel mogelijk beperkt.	studie	2015

* Dit zijn projecten die door derden op provinciale wegen worden uitgevoerd

Nr	Project nr	Soort project	Omschrijving project	Fase	(mogelijke) Uitvoering
119	N509-02	bereikbaarheid	Reconstructie brug Oosthuizen, gemeente Zeevang De brug (uit 1915) is erg smal en ligt vlak bij de rotonde N509/N247. De brug wordt voor een betere verkeersafwikkeling verbreed. De brug wordt tevens verhoogd voor de recreatievaart.	realisatie	2013
120	N509-03	verkeersveiligheid	Herinrichten N509, gedeelte Noordbeemster-Purmerenderweg, gemeente Beemster Een aantal jaar geleden is een deel van de N509 heringericht als erftoegangsweg. Het deel binnen de bebouwde kom wordt nu aangepakt aangezien er een discrepantie is tussen de maximumsnelheid van 30 km/uur en het wegbeeld. Dit dient beter op elkaar te worden afgestemd. De weg wordt heringericht met een rijloper van 3 meter breed en fietssuggestiestroken en waar nodig parkeerstroken.	realisatie	2012-2013
121	N510-04	trajectbenadering	Trajectbenadering groot onderhoud N510a, gedeelte bebouwde kom Alkmaar-bebouwde kom Bergen, gemeente Bergen <i>nieuw project</i> Er staat groot onderhoud gepland op de N510, gedeelte bebouwde kom Alkmaar-bebouwde kom Bergen. In het kader van trajectbenadering wordt gestreefd eens in de 12 jaar grootschalige werkzaamheden op een wegvak uit te voeren. Daarom is dit onderhoudsproject opgenomen in de studiefase van het PMI, zodat onderzocht kan worden of er gelijktijdig met het groot onderhoud aanpassingen aan het traject worden gerealiseerd. Op deze manier wordt de overlast voor de weggebruiker zoveel mogelijk beperkt.	studie	2016
122	N512-02	verkeersveiligheid	Reconstructie Alkmaar-Egmond Het wegvak wordt Duurzaam Veilig ingericht. Tevens wordt het fietspad verbreed.	realisatie	2012-2014
123	N515-02	verkeersveiligheid	Reconstructie kruispunt N515-Zuiderweg, gemeenten Wormerland en Zaanstad <i>nieuw project</i> Het kruispunt is voorzien van een verkeersregelininstallatie die in de spits zwaar overbelast is, waardoor ook het openbaar vervoer (R-net) vertraging oploopt. Tevens zijn er geen aparte fietsvoorzieningen voor het overstekende (brom-) fietsverkeer op het kruispunt. Er is een onderzoek gestart naar de mogelijke inrichting van het kruispunt.	studie	2014
124	N515-05	trajectbenadering	Trajectbenadering groot onderhoud N515a, gedeelte N246-Westerkoogweg, gemeente Zaanstad Er staat groot onderhoud gepland op de N515, gedeelte N246-Westerkoogweg. In het kader van trajectbenadering wordt gestreefd eens in de 12 jaar grootschalige werkzaamheden op een wegvak uit te voeren. Daarom is dit onderhoudsproject opgenomen in de studiefase van het PMI, zodat onderzocht kan worden of er gelijktijdig met het groot onderhoud aanpassingen aan het traject worden gerealiseerd. Op deze manier wordt de overlast voor de weggebruiker zoveel mogelijk beperkt.	studie	2013
125	N516-03	trajectbenadering	Trajectbenadering groot onderhoud N516a, gemeenten Zaanstad en Oostzaan Er staat groot onderhoud gepland op de N516, gedeelte Wibautstraat-Draaikolk. In het kader van trajectbenadering wordt gestreefd eens in de 12 jaar grootschalige werkzaamheden op een wegvak uit te voeren. Daarom is dit onderhoudsproject opgenomen in de studiefase van het PMI, zodat onderzocht kan worden of er gelijktijdig met het groot onderhoud aanpassingen aan het traject worden gerealiseerd. Op deze manier wordt de overlast voor de weggebruiker zoveel mogelijk beperkt.	studie	2014
126	N517-01	bereikbaarheid	Verlengen busbaan en aanleg linksafstrook, gemeente Edam-Volendam <i>nieuw project</i> Voor de rotonde van de N517-N247 staat in de ochtendspits vaak een file, waar het openbaar vervoer ook hinder van ondervindt. Door de bestaande busbaan te verlengen kan de lijnbus langs de file rijden. Tevens is een linksafstrook en een oversteek voor voetgangers gewenst op het kruispunt met de Wagenweg.	studie	2014
127	N518-03	trajectbenadering	Trajectbenadering groot onderhoud N518a, gemeente Waterland <i>nieuw project</i> Er staat groot onderhoud gepland op de N518. In het kader van trajectbenadering wordt gestreefd eens in de 12 jaar grootschalige werkzaamheden op een wegvak uit te voeren. Daarom is dit onderhoudsproject opgenomen in de studiefase van het PMI, zodat onderzocht kan worden of er gelijktijdig met het groot onderhoud aanpassingen aan het traject worden gerealiseerd. Op deze manier wordt de overlast voor de weggebruiker zoveel mogelijk beperkt.	studie	2016

* Dit zijn projecten die door derden op provinciale wegen worden uitgevoerd

Nr	Project nr	Soort project	Omschrijving project	Fase	(mogelijke) Uitvoering
128	N520-02	traject-benadering	Trajectbenadering groot onderhoud N520a, gedeelte N232-N201, gemeente Haarlemmermeer Er staat groot onderhoud gepland op de N520, gedeelte N232-N201. In het kader van trajectbenadering wordt gestreefd eens in de 12 jaar grootschalige werkzaamheden op een wegvak uit te voeren. Daarom is dit onderhoudsproject opgenomen in de studiefase van het PMI, zodat onderzocht kan worden of er gelijktijdig met het groot onderhoud aanpassingen aan het traject worden gerealiseerd. Op deze manier wordt de overlast voor de weggebruiker zoveel mogelijk beperkt.	studie	2013
129	N522-05	bereikbaarheid	Vervanging/opwaardering brug Ouderkerk, gemeenten Amstelveen/Ouder-Amstel Er wordt een studie verricht om de huidige brug te vervangen en op te waarden, aangezien de brug alle verkeersstromen niet goed kan verwerken.	studie	2015-2016
130	N523-01	traject-benadering	Trajectbenadering groot onderhoud N523a, gedeelte N236-bebouwde kom Nederhorst den Berg, gemeenten Weesp en Wijdereen uit studiefase Er staat groot onderhoud gepland op de N523, gedeelte N236-bebouwde kom Nederhorst den Berg. Gelijktijdig met het groot onderhoud wordt het gedeelte vanaf Zanderijluis tot de bebouwde kom ingericht als erftoegangsweg en worden de bushaltes TOV ingericht.	plan	2013
131	N525-03	bereikbaarheid	Reconstructie aansluiting N525-op/afritten A1 en Vredelaan, gemeente Laren Dit project is onderdeel van het IBP (N525-01). De capaciteit op de kruispunten van de N525 met de op/afritten van de A1 en de Vredelaan zijn voor de toekomstige verkeersstromen tussen Hilversum en de A1 onvoldoende en worden gereconstrueerd. Het kruispunt wordt uitgebreid met extra opstelstroken en de verkeersregelinstallatie wordt aangepast. Verder worden er toeritdoseerinstallaties aangebracht op de opritten van de A1.	realisatie	2015
132	N526-01	traject-benadering	Trajectbenadering groot onderhoud N526a, gemeente Blaricum <i>nieuw project</i> Er staat groot onderhoud gepland op de N526. In het kader van trajectbenadering wordt gestreefd eens in de 12 jaar grootschalige werkzaamheden op een wegvak uit te voeren. Daarom is dit onderhoudsproject opgenomen in de studiefase van het PMI, zodat onderzocht kan worden of er gelijktijdig met het groot onderhoud aanpassingen aan het traject worden gerealiseerd. Op deze manier wordt de overlast voor de weggebruiker zoveel mogelijk beperkt.	studie	2016
133	N527-03	verkeersveiligheid	Fietsoversteek N527 bij de Trappenberg, gemeenten Huizen en Blaricum uit studiefase Op dit kruispunt steken veel fietsers over, maar een middengeleider ontbreekt, waardoor fietsers in 1 keer de weg moeten oversteken. Om de verkeersveiligheid te verbeteren wordt de maximumsnelheid ter hoogte van het kruispunt verlaagd naar 50 km/uur en worden er aan weerszijden van de kruispunt plateaus aangebracht. Het GNR onderzoekt de mogelijkheid om een fietspad te realiseren dat ter hoogte van de bestaande middengeleider bij de bushalte de N527 kruist.	plan	2013
134	N527-04	bereikbaarheid	Aanleg rechtsafstrook kruispunt N527-Rijksstraatweg, gemeente Blaricum uit planfase Om de verkeersveiligheid te vergroten is in 2010 een linksafstrook aangelegd op dit kruispunt. Om dit te realiseren is de bestaande rechtsafstrook verwijderd, waardoor nu de doorstroming op het kruispunt is verslechterd. Daarom wordt er nu een rechtsafstrook gerealiseerd tussen het talud en de pilaren van het viaduct van de A1.	realisatie	2012-2013

KASRITME IN DE STUDIE-, PLAN- EN REALISATIEFASE



Projectnr	Projecten in de STUDIEFASE (bedragen x € 1 mln)	2013	2014	2015	2016	2017	Later
Bereikbaarheid							
alg-13	Nieuwe aansluiting op de A9		x				
alg-36	Verbinding N205/N206 (N206-A4)						x
HOV-01	Hoogwaardig OV Amstelveen-Uithoorn	x	x				
HOV-03	Hoogwaardig OV Huizen-Hilversum	x	x	x	x	x	x
HOV-05	Hoogwaardig OV Fokkerweg-Schiphol Rijk		x	x			
HOV-07	Hoogwaardig OV Fokkerweg-Poelweg		x				
HOV-10	Aanpassing halte Beukenhorst	x					
K20-05	Onderzoek vlotbruggen Noordhollandsch Kanaal		x				
N201-30	Ontsluiting A9/A2						x
N202-03	Verbeteren doorstroming knooppunt IJmuiden				x		
N203-01	Verbinding A8/A9			x	x	x	x
N205-05	Verdubbeling N205, ged. Nwe B'broekerweg-N207						x
N208-05	Aanleg fietsverbinding langs de N208		x				
N208-06	Fietspad N208, gedeelte Randwegbrug-Wagenweg		x				
N208-07	Verbeteren doorstroming openbaar vervoer over N208		x				
N231-13	Aansluiting Bosrandweg/Nieuwe Meerlaan			x			
N231-14	Legmeerdijk Noord				x		
N231-15	Legmeerdijk Zuid						x
N232-06	Verkeersafwikkeling kruispunt N232-Hoofdweg			x			
N232-08	Herinrichting N232 (Schipholweg)		x				
N235-03	Bereikbaarheid Waterland: LT-maatregelen N235		x				
N239-03	Ontsluiting Agriport A7 en rec. kruispunten N239-A7	x	x				
N242-19	Doorstroming kruispunt N242-Smuigelweg		x				
N246-07	Verbeteren verkeersafwikkeling kruising N244-N246				x	x	
N247-15	Bereikbaarheid Waterland: KT-maatregelen N247	x					
N247-16	Bereikbaarheid Waterland: LT-maatregelen N247		x				
N250-01	Doorstroming in Den Helder						x
N250-03	Capaciteitsuitbreiding Kooypunt (N250-N9-N99)			x			
N504-08	Reconstructie kruispunt N504-Spoorstraat		x				
N515-02	Reconstructie kruispunt N515-Zuiderweg		x				
N517-01	Verlengen busbaan en aanleg linksafstrook		x				
N522-05	Vervanging/opwaardering brug Ouderkerk			x	x		
Leefbaarheid							
N197-02	Reconstructie Velsertaverse		x	x			
Verkeersveiligheid							
HOV-08	Verkeersanalyse Zuidtangent kruispunten H'meer		x				
N201-13	Reconstructie N201-Van Heuven Goedhartlaan-oost		x				
N201-24	Verbreding fietspad N201, Heemstede-Hoofddorp		x				
N203-11	Verkeersveiligheid N203, ged. Uitgeest-Castricum	x					
N236-08	Verkeersveiligheid Franse Kampweg en N524		x				
N240-05	Doortrekken N240 naar kruispunt N239-N240		x	x			
N240-09	Reconstructie N240, gedeelte Medemblik-A7		x	x			
N240-11	Fietsoversteek N240-Opperdoezerpad/Oosteinde		x				
N241-06	Herinrichting kruispunt N241-Langereis	x					
N241-09	Herinrichting N241, gedeelte N242-A7			x			

Projectnr	VERVOLG Projecten in de STUDIEFASE (bedragen x € 1 mln)	2013	2014	2015	2016	2017	Later
N242-18	Herinrichting par.weg N242, Roskamsluis-Smuigelweg		x				
N246-02	Verbeteren verkeersveiligheid N246, Noorddijk-N244			x			
N246-04	Verbeteren verkeersveiligheid N246, N203-Noorddijk		x				
N247-13	Landbouwverkeer door Oosthuizen		x				
N302-06	Fietsoversteek kruispunt N302-Veilingweg				x		
N504-07	Reconstructie N504-Dorpsstraat/Voorburggracht		x				
Trajectbenadering							
N200-04	Trajectbenadering N200a			x			
N201-29	Trajectbenadering N201a, ged. Heemstede-Fokkerweg		x				
N203-14	Trajectbenadering N203c, ged. A9-N513			x			
N231-16	Trajectbenadering N231b, ged. N201-N232			x			
N239-08	Trajectbenadering N239a, ged. N242-A7			x			
N240-12	Trajectbenadering N240c, ged. N239-N302		x				
N240-13	Trajectbenadering N240a, ged. De Haukes-A7				x		
N240-14	Trajectbenadering N240b, ged. A7-Medemblik			x			
N241-13	Trajectbenadering N241b, ged. N242-A7			x			
N243-06	Trajectbenadering N243a					x	
N244-07	Trajectbenadering N244a: N244, ged. N242-N246 en N246, ged. N244-A8				x		
N245-12	Trajectbenadering N245b, ged. N504-N248	x	x				
N245-13	Trajectbenadering N245a: N245, gedeelte N508-N504 en N504, gedeelte N245-N242				x		
N247-14	Trajectbenadering N247a, ged. A10-N244		x				
N247-17	Trajectbenadering N247b, ged. N244-A7				x		
N248-12	Trajectbenadering N248a, ged. N249-N245	x					
N502-03	Trajectbenadering N502c, ged. Callantsoog-Callantsogervaart			x			
N506-02	Trajectbenadering groot onderhoud N506a			x			
N510-04	Trajectbenadering N510a, gedeelte Alkmaar-Bergen				x		
N515-05	Trajectbenadering N515a, ged. N246-Westerkoogweg	x					
N516-03	Trajectbenadering N516a		x				
N518-03	Trajectbenadering N518a				x		
N520-02	Trajectbenadering N520a, ged. N232-N201	x					
N526-01	Trajectbenadering N526a				x		

* Dit zijn projecten die door derden op provinciale wegen worden uitgevoerd

Projectnr	Projecten in de PLANFASE <i>(bedragen x € 1 mln)</i>	2013	2014	2015	2016	2017	Later
Bereikbaarheid							
N242-12	Reconstructie N242, gedeelte Zuidtangent-N504	1.30					
N244-01	Verdubbeling N244, gedeelte A7-N247	2.50	17.00	17.00	7.80		
	bruto investeringen bereikbaarheid	3.80	17.00	17.00	7.80	0.00	0.00
Leefbaarheid							
	bruto investeringen leefbaarheid	0.00	0.00	0.00	0.00	0.00	0.00
Verkeersveiligheid							
N203-07	Reconstructie N203, ged. op/afrit N246-Lindenlaan	1.50	5.90				
N236-06	Reconstructie N236, deel 1		5.00	5.50			
N236-09	Reconstructie N236, deel 2	0.75					
N236-10	Reconstructie N236, deel 3	0.50					
N236-07	Reconstructie N236, deel 4		15.00	15.00			
N236-11	Reconstructie N236, deel 6	1.50					
N239-05	Reconstructie kruispunt N239-Langereis	0.30	0.35				
N239-06	Herinrichting N239, ged. Coppershorn-N240	0.60	1.65				
N240-10	Reconstructie kruispunt N240-Droge Wijmersweg	0.70					
N247-12	Aanleg fietspad oostzijde N247	1.70					
N248-03	Aanleg parallelweg N248, ged. N245-N249	1.60	2.50				
N417-02	Herinrichting N417	0.20	0.20	4.00			
N501-03	Reconstructie kruispunt N501-Keesomlaan/Westerweg	0.80					
N527-03	Fietsoversteek N527 bij de Trappenberg	0.05					
	bruto investeringen verkeersveiligheid	10.20	30.60	24.50	0.00	0.00	0.00
Trajectbenadering							
N523-01	Trajectbenadering N523a, ged. N236-Eilandseweg	pm					
	Totale bruto investeringen t.l.v. kapitaallasten	14.00	47.60	41.50	7.80	0.00	0.00

* Dit zijn projecten die door derden op provinciale wegen worden uitgevoerd

Projectnr	Projecten in de REALISATIEFASE (bedragen x € 1 mln)	2013	2014	2015	2016	2017	Later
Bereikbaarheid							
alg-21	Verwijderen rechtsaaffers						
alg-25	Netwerkmanagement Noord-Holland	3.40					
alg-29	Nieuwbouw Wilhelminasluis en Zaanbrug	7.60	25.10	20.00	2.70		
alg-30	Plaatsing DRIS-zuilen MRA-net	1.00					
N197-03	Fietstunnel Westelijke Randweg Beverwijk	1.50	0.20				
N207-03	Verdubbeling N207, ged. A4-N205	14.00	11.70	1.45			
N231-12	Verbreding Bosrandbrug	0.90					
N235-01	Bereikbaarheid Waterland: KT-maatregelen N235	3.10					
N241-05	Verkeersafwikkeling industrieterrein De Veken	0.40					
N241-07	Tweede aansluiting De Veken op de N241*	0.40					
N242-03	Reconstructie ged. Smuigelweg-Niedorper Verlaat	8.30	1.00				
N242-09	Reconstructie N242, gedeelte N508-Westtangent	7.00	4.00				
N242-11	Broekhornpolder	10.00	1.90				
N246-06	Realiseren wachtgelegenheid Beatrixbrug						
N248-01	Vervangen Stolperophaalbrug	6.00	8.00				
N248-11	Verhogen doorgang spoorviaduct N248	1.40					
N509-02	Reconstructie brug Oosthuizen	1.90	0.20				
N525-03	Reconstructie N525-op/afritten A1 en Vredelaan	0.20	0.20	4.00			
N527-04	Aanleg rechtsafstrook kruispunt N527-Rijksstraatweg	0.20					
	bruto investeringen bereikbaarheid	67.30	52.30	25.45	2.70	0.00	0.00
Leefbaarheid							
alg-37	Toepassing SolaRoad op provinciaal fietspad	1.30	0.20				
N236-03	Reconstructie N236, deel 5: faunapassage	3.70					
N417-01	Aanleg ecoduct N417	4.70					
	bruto investeringen leefbaarheid	9.70	0.20	0.00	0.00	0.00	0.00
Verkeersveiligheid							
alg-04	Locaties alternatieve verlichting						
HOV-09	Verkeersveiligheid Abdijtunnel	1.50	6.40				
N240-04	Herinrichting N240, ged. N248-Kon. Emmaweg	2.50	1.60	0.20			
N241-01	Herinrichting N241, gedeelte N242-N248	10.00	16.00	16.00	9.00		
N245-10	Reconstructie kruispunt N245-Nauertogt	0.50					
N246-05	Aanleg fietstunnel Kerkstraat	0.90					
N248-14	Bermverharding N248, gedeelte N241-Middenmeer	0.45					
N509-03	Herinrichten N509, Noordbeemster-Purmerenderweg	0.50					
N512-02	Reconstructie Alkmaar-Egmond	4.05	3.50	0.20			
	bruto investeringen verkeersveiligheid	20.40	27.50	16.40	9.00	0.00	0.00
Overig							
div.	kleine opdrachten	0.00	0.00	0.00	0.00	0.00	0.00
div.	bijdragen aan derden	0.00	0.00	0.00	0.00	0.00	0.00
div.	eindafrekeningen werken vorig jaar	0.00	0.00	0.00	0.00	0.00	0.00
	bruto investeringen overig	0.00	0.00	0.00	0.00	0.00	0.00
Totale bruto investeringen t.l.v. kapitaallasten		97.40	80.00	41.85	11.70	0.00	0.00

* Dit zijn projecten die door derden op provinciale wegen worden uitgevoerd

Projectnr	Projecten in de REALISATIEFASE (bedragen x € 1 mln)	2013	2014	2015	2016	2017	Later
Projecten die niet via de kapitaallasten worden gefinancierd							
N023-01	Westfrisiaweg	42.00	106.00	136.00	83.00	9.20	
	bruto investeringen Westfrisiaweg	42.00	106.00	136.00	83.00	9.20	0.00
N201-01	Masterplan N201 - Oostelijke link & Aansluitingen A4	12.50					
N201-02	Masterplan N201 - Verbreding Kruisweg 2x3	0.75					
N201-03	Masterplan N201 - Fokkerweg 2x2	0.65					
N201-04	Masterplan N201 - Aansluiting Fokkerweg-A9	13.25					
N201-20	Masterplan N201 - Omlegging Schiphol-Rijk	31.50					22.50
N201-05	Masterplan N201 - Omlegging Aalsmeer/Uithoorn	15.20					
N201-06	Masterplan N201 - Omlegging Amstelhoek	21.80					
	Masterplan N201 - Apparaatskosten	2.70	0.60				
	Masterplan N201 - Planschade en nadeelcompensatie	4.00	3.50	3.00			
	Masterplan N201 - Mitigerende maatregelen	0.90					
	Masterplan N201 - Programmabrede aangelegenheden	3.50	0.40				
	Masterplan N201 - Risicofonds	6.00	1.00				
	bruto investeringen Masterplan N201	112.75	5.50	3.00	0.00	0.00	22.50
HOV-04	Hoogwaardig OV Haarlem-Velsen	13.10	22.30	13.10	2.70		
HOV-06	"Hoogwaardig OV Beukenhorst-Schiphol Logistics Park (v/h Oosttak Zuidtangent cluster 2)"	0.50					
	bruto investeringen HOV	13.60	22.30	13.10	2.70	0.00	0.00

* Dit zijn projecten die door derden op provinciale wegen worden uitgevoerd

8

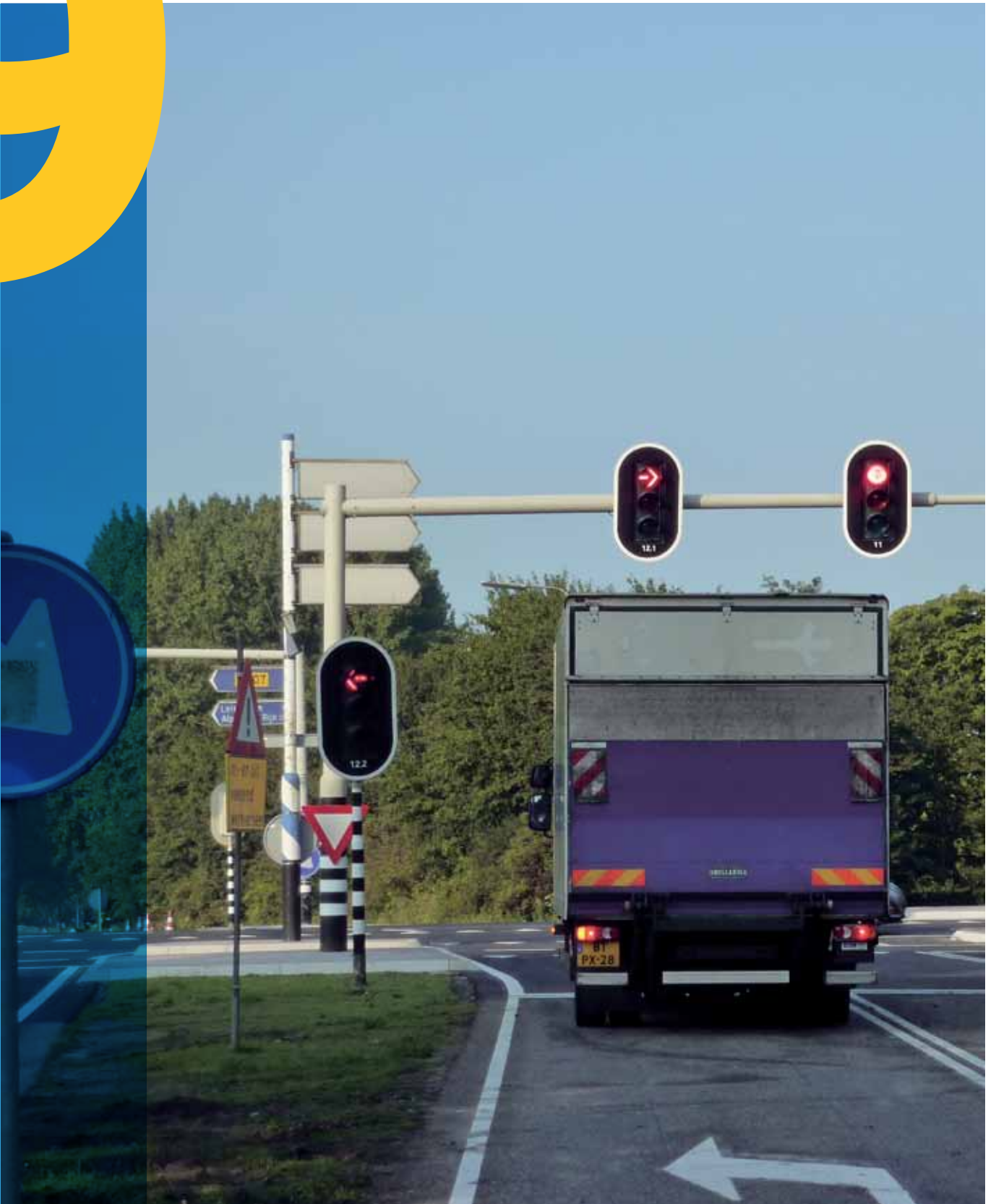
GEREALISEERDE PROJECTEN



Nr	Project nr	Soort project	Omschrijving project
1	N197-01	bereikbaarheid	Westelijke Randweg Beverwijk Er is een provinciale weg tussen de Rijksstraatweg te Heemskerk en de aansluiting op de A22 via de Velsertaverse gerealiseerd. Deze deels nieuwe weg ontsluit de te ontwikkelen bedrijfsterreinen van Business Park IJmond en Houttuinen en verbetert de leefbaarheid langs de bestaande wegen in de bebouwde kommen van Beverwijk en Velsen-Noord door deze te ontlasten van doorgaand verkeer naar Heemskerk en Wijk aan Zee. De bouw van de fietstunnel Kleine Houtweg is als apart project opgenomen.
2	N203-13	leefbaarheid	Omlegging N203 ter hoogte van het HMS-terrein, gemeente Uitgeest* De gemeente realiseert woningbouw op het terrein van de Hollandse Melksuikerfabriek. Om de nieuwbouwwijk beter te laten aansluiten op de huidige bebouwing is de N203 omgelegd richting het spoor.
3	N205-06	verkeersveiligheid	Verkeersveiligheidsmaatregelen N205 rond de aansluiting A9, gemeente Haarlemmermeer Er er groot onderhoud uitgevoerd op de N205, gedeelte Amerikaweg-N201. Op de N205 rond de aansluiting van de A9 vinden veel ongevallen plaats. Uit de ongevallenanalyse komen acht ongevallenconcentraties naar voren. Op deze locaties zijn gelijktijdig met het groot onderhoud maatregelen uitgevoerd, zodat de verkeersveiligheid verbetert.
4	N241-12	verkeersveiligheid	Aanbrengen bermverharding N241, gedeelte N242-A7, gemeenten Heerhugowaard, Hollands Kroon, Opmeer en Medemblik nieuw project Om de verkeersveiligheid te vergroten is bermverharding aangebracht aan beide zijden van de N241, gedeelte N242-A7, zodat automobilisten kunnen corrigeren als zij in de berm terecht komen, waardoor de kans op ernstige ongevallen vermindert.
5	N242-16	bereikbaarheid	Aanleg fietstunnel onder de N242, gemeente Heerhugowaard Er is een fietstunnel onder de N242 ter hoogte van het Nollencircuit gerealiseerd als fietsverbinding tussen Alkmaar en Heerhugowaard. De fietstunnel sluit aan op het fietspad langs de N508. De fietstunnel was onderdeel van het project N242-01 Reconstructie N242, ged. Bestevaerstraat-Nollencircuit.
6	N242-17	verkeersveiligheid	Aanleg weefvak op de N242 ter hoogte van het Nollencircuit, gemeente Heerhugowaard Ter hoogte van het Nollencircuit zijn twee weefvakken gerealiseerd. Na de reconstructie van de N242 bleek een onveilige situatie te zijn ontstaan. Komende vanaf het Nollencircuit richting het noorden moest het verkeer via een heel korte invoegstrook invoegen op de N242. Door de aanleg van een extra rechtdoorgaande rijstrook is een weefvak ontstaan, zodat het verkeer beter kan invoegen. Aan de westzijde van de N242 is ook een weefvak aangelegd.
7	N242-20	verkeersveiligheid	Aanleg passeerhavens parallelweg N242, gemeente Hollands Kroon Op de parallelweg langs de N242, gedeelte rotonde Oudelandeweg/Groetweg - Alkmaarsebrug bij Middenmeer zijn passeerhavens aangelegd, zodat landbouwvoertuigen elkaar kunnen passeren.
8	N504-02	verkeersveiligheid	Aanleg fietspad langs de Kanaaldijk (N504) en reconstructie kruispunt N504-Westfriesedijk, gemeente Harenkarspel Langs de Kanaaldijk is buiten de bebouwde kom een vrijliggend fietspad aangelegd. De weg is buiten de bebouwde kom ingericht als gebiedsontsluitingsweg met een maximumsnelheid van 60 km/u en binnen de bebouwde kom als erftoegangsweg met een maximumsnelheid van 30 km/u. Het kruispunt N504-Westfriesedijk, dat was opgenomen in het rapport "Top 20 onveilige kruispunten 2002", is heringericht.

* Dit zijn projecten die door derden op provinciale wegen worden uitgevoerd

GESCHRAPTE PROJECTEN



Nr	Project nr	Soort project	Omschrijving project
1	N205-07	traject-benadering	<p>Trajectbenadering groot onderhoud N205c, gedeelte N201-N207, gemeente Haarlemmermeer</p> <p>Er staat groot onderhoud gepland op de N205, gedeelte N201-N207. In het kader van trajectbenadering wordt gestreefd eens in de 12 jaar grootschalige werkzaamheden op een wegvak uit te voeren. Daarom is dit onderhoudsproject opgenomen in de studiefase van het PMI, zodat onderzocht kan worden of er gelijktijdig met het groot onderhoud aanpassingen aan het traject worden gerealiseerd. Op deze manier wordt de overlast voor de weggebruiker zoveel mogelijk beperkt.</p> <p><i>De studie is afgerond en er worden geen verbeteringsmaatregelen gelijktijdig met het groot onderhoud uitgevoerd. Het project wordt geschrapt.</i></p>
2	N239-07	traject-benadering	<p>Trajectbenadering groot onderhoud N239b, gedeelte A7-N240, gemeente Medemblik</p> <p>Er staat groot onderhoud gepland op de N239b, gedeelte A7-N240. In het kader van trajectbenadering wordt gestreefd eens in de 12 jaar grootschalige werkzaamheden op een wegvak uit te voeren. Daarom is dit onderhoudsproject opgenomen in het PMI, zodat gelijktijdig met het groot onderhoud aanpassingen aan het traject worden gerealiseerd. Op deze manier wordt de overlast voor de weggebruiker zoveel mogelijk beperkt.</p> <p><i>Het groot onderhoud is geïntegreerd in de projecten N239-03 Ontsluiting Agriport A7 en reconstructie kruispunten N239-op- en afritten A7 en N239-06 Herinrichting N239, gedeelte Coppershorn-N240 en wordt als apart project geschrapt.</i></p>
3	N241-11	traject-benadering	<p>Trajectbenadering groot onderhoud N241a, gedeelte N242-N248, gemeenten Schagen en Hollands Kroon</p> <p>Er staat groot onderhoud gepland op de N241, gedeelte N242-N248. In het kader van trajectbenadering wordt gestreefd eens in de 12 jaar grootschalige werkzaamheden op een wegvak uit te voeren. Daarom is dit onderhoudsproject opgenomen in het PMI, zodat gelijktijdig met het groot onderhoud aanpassingen aan het traject worden gerealiseerd. Op deze manier wordt de overlast voor de weggebruiker zoveel mogelijk beperkt.</p> <p><i>Het groot onderhoud is geheel geïntegreerd in project N241-01 Herinrichting N241, gedeelte N242-N248 en wordt daarom als apart project geschrapt.</i></p>
4	N243-02	verkeers-veiligheid	<p>Herinrichting Noordervaart, gemeenten Schermer en Beemster</p> <p>De Noordervaart wordt verbreed en er worden rotondes op de kruispunten N243-Zuidervaart, N243-Rustenburgerweg, N243-Molendijk en N243-Westdijk gerealiseerd. Tevens komt er een rotonde binnen de bebouwde kom van Stompeloren; bij de Oterlekerweg of bij de aansluiting van een mogelijke rondweg om Stompeloren. Hierover dient de gemeente nog een beslissing te nemen. Als deze rondweg er komt vervalt de aansluiting met de Oterlekerweg voor het autoverkeer. Ook wordt er bij het Zuidje een fietstunnel gerealiseerd.</p> <p><i>Het project is opgenomen in de trajectstudie N243 (project N243-06) en wordt daarom als apart project geschrapt.</i></p>
5	N243-05	verkeers-veiligheid	<p>Verkeersveiligheid wegvak N243 tussen de N509 en Avenhorn, gemeente Beemster</p> <p>Uit de verkeersveiligheidsmonitor 2008 blijkt dat er op dit wegvak rij-ongevallen zijn met auto's, voornamelijk ongevallen met auto's tegen boom (en enkele met lichtmast).</p> <p><i>Het project is opgenomen in de trajectstudie N243a (project N243-06) en als apart project geschrapt.</i></p>
6	N244-05	bereikbaarheid	<p>Ontsluiting P+R-terrein Allendelaan, gemeente Purmerend</p> <p>Dit project is onderdeel van de verdubbeling van de N244 (project N244-01). Aan de noordzijde van de N244 ter hoogte van de Allendelaan wordt een P+R-terrein aangelegd. Dit terrein krijgt een aansluiting op de N244. Tevens is hier een horecagelegenheid en een bandstofverkooppunt gepland.</p> <p><i>Aangezien dit project niet meer eerder dan de verdubbeling van de N244 wordt gerealiseerd, wordt het opgenomen in project N244-05 en als apart project geschrapt.</i></p>
7	N244-06	traject-benadering	<p>Trajectbenadering groot onderhoud N244c, gedeelte A7-N247, gemeenten Purmerend, Beemster en Edam-Volendam</p> <p>Er staat groot onderhoud gepland op de N244, gedeelte A7-N247. In het kader van trajectbenadering wordt gestreefd eens in de 12 jaar grootschalige werkzaamheden op een wegvak uit te voeren. Daarom is dit onderhoudsproject opgenomen in de studiefase van het PMI, zodat onderzocht kan worden of er gelijktijdig met het groot onderhoud aanpassingen aan het traject worden gerealiseerd. Op deze manier wordt de overlast voor de weggebruiker zoveel mogelijk beperkt.</p> <p><i>Het groot onderhoud is geheel geïntegreerd in project N244-01 en wordt daarom als apart project geschrapt.</i></p>
8	N248-10	verkeers-veiligheid	<p>Duurzaam Veilig inrichten N248, gedeelte N249-N245, gemeenten Zijpe en Schagen</p> <p>Het wegvak is smal en dient duurzaam veilig te worden ingericht.</p> <p><i>Het duurzaam veilig inrichten van het weggedeelte is geheel geïntegreerd in de trajectbenadering N248a en wordt als apart project geschrapt.</i></p>

* Dit zijn projecten die door derden op provinciale wegen worden uitgevoerd

Nr	Project nr	Soort project	Omschrijving project
9	N248-13	verkeers-veiligheid	Aanleg linksafstrook naar toekomstige parallelweg N241, gemeente Schagen Voor de aansluiting van de oostelijke parallelweg van project N241-01 op de N248 wordt er mogelijk een linksafstrook gerealiseerd op de N248. Het groot onderhoud op de N248 is inmiddels uitgevoerd en de linksafstrook is niet gelijktijdig gerealiseerd. In het kader van de trajectbenadering zal over 12 jaar worden onderzocht of de linksafstrook dan wordt gerealiseerd. Het project wordt geschrapt.
10	N302-07	traject-benadering	Trajectbenadering groot onderhoud N302a, gedeelte A7-Houtribdijk, gemeenten Hoorn, Wervershoof, Stede Broec en Enkhuizen Er staat groot onderhoud gepland op de N302, gedeelte A7-Houtribdijk. In het kader van trajectbenadering wordt gestreefd eens in de 12 jaar grootschalige werkzaamheden op een wegvak uit te voeren. Daarom is dit onderhoudsproject opgenomen in de studiefase van het PMI, zodat onderzocht kan worden of er gelijktijdig met het groot onderhoud aanpassingen aan het traject worden gerealiseerd. Op deze manier wordt de overlast voor de weggebruiker zoveel mogelijk beperkt. <i>Het groot onderhoud is geheel geïntegreerd in project N023-01 Westfrisiaweg en wordt als apart project geschrapt.</i>
11	N507-01	traject-benadering	Trajectbenadering groot onderhoud N507a, gedeelte N243-Heerhugowaard, gemeenten Koggenland en Heerhugowaard Er staat groot onderhoud gepland op de N507, gedeelte N243-Heerhugowaard. In het kader van trajectbenadering wordt gestreefd eens in de 12 jaar grootschalige werkzaamheden op een wegvak uit te voeren. Daarom is dit onderhoudsproject opgenomen in het PMI, zodat onderzocht kan worden of er gelijktijdig met het groot onderhoud aanpassingen aan het traject worden gerealiseerd. Op deze manier wordt de overlast voor de weggebruiker zoveel mogelijk beperkt. <i>Het groot onderhoud is geheel geïntegreerd in project N023-01 Westfrisiaweg en wordt als apart project geschrapt.</i>
12	N512-05	traject-benadering	Trajectbenadering groot onderhoud N512a, gedeelte N9-bebouwde kom Bakkum, gemeenten Alkmaar en Bergen Er staat groot onderhoud gepland op de N512a, gedeelte N9-km 4,5 Egmond. In het kader van trajectbenadering wordt gestreefd eens in de 12 jaar grootschalige werkzaamheden op een wegvak uit te voeren. Daarom is dit onderhoudsproject opgenomen in het PMI, zodat gelijktijdig met het groot onderhoud aanpassingen aan het traject worden gerealiseerd. Op deze manier wordt de overlast voor de weggebruiker zoveel mogelijk beperkt. <i>Het groot onderhoud is geïntegreerd in project N512-02 Herinrichting Alkmaar-Egmond en wordt als apart project geschrapt.</i>
13	N516-02	bereikbaarheid	Tweede ontsluiting Poelenburg op de N516, gemeente Zaanstad * De gemeente Zaanstad wil een tweede aansluiting van Poelenburg op de N516. Deze wens is ontstaan uit de ambitie om Zaanstad-zuidoost een economische en sociale impuls te geven. <i>De gemeente heeft aangegeven dat de wens voor deze ontsluiting niet meer bestaat. Het project wordt geschrapt.</i>
14	N521-01	traject-benadering	Trajectbenadering groot onderhoud N521a, gedeelte N201-Burg. Wiegelweg, gemeente Uithoorn Er staat groot onderhoud gepland op de N521, gedeelte N201-Burg. Wiegelweg. In het kader van trajectbenadering wordt gestreefd eens in de 12 jaar grootschalige werkzaamheden op een wegvak uit te voeren. Daarom is dit onderhoudsproject opgenomen in de studiefase van het PMI, zodat onderzocht kan worden of er gelijktijdig met het groot onderhoud aanpassingen aan het traject worden gerealiseerd. Op deze manier wordt de overlast voor de weggebruiker zoveel mogelijk beperkt. <i>Op dit traject wordt alleen groot onderhoud uitgevoerd, dat niet in 2014 maar in 2013 zal plaatsvinden. De reden hiervoor is afstemming met de werkzaamheden van het Masterplan N201 en het beperken van de overlast voor de omgeving en de weggebruiker. Er wordt onderzoek gedaan naar een structurele oplossing voor het capaciteitsprobleem van de N521 (zie N201-30).</i>

* Dit zijn projecten die door derden op provinciale wegen worden uitgevoerd



10 GEPRIORITEERDE STUDIEFASE



Naam	Bereikbaarheid			Kosten	Totaal Ranking	
	Leefbaarheid	Veiligheid				
N247-15: bereikbaarheid Waterland: KT maatregelen N247	5,66	7,60	6,00	10,00	7,17	1
N246-02: verkeersveiligheid N246, Noorddijk-N244	5,00	6,80	7,20	8,00	6,98	2
N235-03: bereikbaarheid Waterland: LT-maatregelen N235	5,66	7,60	6,00	8,00	6,97	3
N247-16: bereikbaarheid Waterland: LT-maatregelen N247	5,66	7,60	6,00	8,00	6,97	3
N201-13: reconstructie N201-v. Heuven Goedhartlaan oost	5,00	6,70	6,80	10,00	6,92	5
N246-04: verkeersveiligheid N246, N203-Noorddijk	5,00	5,50	7,20	9,00	6,82	6
N203-01: verkeersstudie A8/A9	5,99	7,90	6,80	1,00	6,69	7
N201-24: verbreding fietspad Heemstede-Hoofddorp	5,00	6,00	6,60	10,00	6,66	8
N246-07: verkeersafwikkeling kp N244-N246	5,00	6,90	6,00	8,00	6,55	9
N203-11: verkeersveiligheid N203, Uitgeest-Castricum	5,00	5,30	6,80	9,00	6,54	10
N302-06: fietsoversteek kruispunt N302-Veilingweg	5,00	5,30	6,80	9,00	6,54	10
N239-03: ontsluiting Agriport A7 en rec. kp N239-A7	5,00	6,60	6,00	9,00	6,50	12
N504-07: reconstructie N504-Dorpsstraat/Voorburggracht	5,00	6,20	6,40	9,00	6,48	13
HOV-08: verkeersanalyse Zuidtangent kruispunten Hmeer	5,00	5,60	6,60	9,00	6,48	13
alg-13: nieuwe aansluiting op de A9	5,00	7,30	5,60	6,00	6,43	15
N231-13 aansluiting Bosrandweg/Nieuwe Meerlaan	5,00	6,50	5,80	9,00	6,39	16
N232-06: verkeersafwikkeling kp N232-Hoofdweg	5,00	6,30	6,00	9,00	6,35	17
N202-03: doorstroming knooppunt Ijmuiden	5,34	6,30	5,60	9,00	6,26	18
N232-08: herinrichting N232 (Schipholweg)	5,00	6,00	6,20	9,00	6,26	19
N208-06: fietspad N208, ged. Randwegbrug-Wagenweg	5,00	6,00	5,80	10,00	6,24	20
N236-08: verkeersveiligheid Franse Kampweg en N524	5,00	5,00	6,20	10,00	6,22	21
N240-09: reconstructie N240, ged. Medemblik-A7	5,00	6,00	6,20	8,00	6,22	21
N201-30: ontsluiting A9/A2	4,34	8,00	5,60	1,00	6,21	23
N522-05: vervanging/opwaardering brug Ouderkerk	5,00	6,40	6,00	7,00	6,20	24
N241-06: herinrichting kruispunt N241-Langereis	5,00	5,30	6,40	8,00	6,20	24
N208-05: aanleg fietsverbinding langs de N208	4,67	5,70	6,60	9,00	6,20	26
N515-02: reconstructie kruispunt N515-Zuiderweg	5,00	6,10	5,80	9,00	6,19	27
N250-03: capaciteitsuitbreiding Kooypunt	5,00	6,60	5,60	7,00	6,18	28
N247-13: landbouwverkeer door Oosthuizen	5,66	4,40	6,20	10,00	6,17	29
N231-15: Legmeerdijk Zuid	4,34	6,30	5,60	9,00	6,16	30
N208-07: doorstroming openbaar vervoer over de N208	5,01	6,50	5,00	9,00	6,15	31
N242-19: doorstroming kruispunt N242-Smuigelweg	5,00	6,50	5,00	9,00	6,15	32
HOV-09: Aanpassing halte Beukenhorst	5,02	6,00	5,40	10,00	6,12	33
N504-08: reconstructie kp N504-Spoorstraat	5,00	6,20	5,40	9,00	6,12	34
N241-09: herinrichting N241, ged. N242-A7	5,00	7,00	6,20	5,00	6,12	34
K20-05: onderzoek vlotbruggen Noordhollandsch Kanaal	5,00	5,50	6,00	10,00	6,05	36
N205-05: verdubbeling ged. Nwe B'broekerweg-N207	5,00	6,80	5,80	4,00	6,04	37
N197-02: reconstructie Velsertaverse	5,99	6,30	5,00	9,00	6,03	38
N242-18: herinrichting parallelweg N242	5,00	5,20	5,80	10,00	6,02	39
N250-01: doorstroming in Den Helder	5,00	6,50	5,20	7,00	6,01	40
N231-14: Legmeerdijk Noord	5,00	7,20	5,80	1,00	5,94	41
N240-05: doortrekken N240 naar kruispunt N239-N240	4,67	6,70	6,20	4,00	5,93	42
N517-01: verlengen busbaan en aanleg linksafstrook	5,00	5,90	5,20	9,00	5,91	43
N240-11: fietsoversteek N240-Opperdoezerpad/Oosteinde	5,00	5,00	5,40	9,00	5,64	44

GEPRIORITEERDE PLANFASE



Naam	Bereikbaarheid		Kosten		Totaal	Ranking
	Leefbaarheid	Veiligheid				
N248-03: aanleg parallelweg N248, ged. N245-N249	4,95	7,10	6,80	8,00	6,80	1
N501-03: reconstructie kp N501-Keesomlaan/Westerweg	4,95	5,30	7,00	9,00	6,66	2
N236-10: deel 3	4,95	6,30	6,80	8,00	6,64	3
N244-01: Verdubbeling N244, gedeelte A7-N247	5,00	7,60	6,00	5,00	6,60	4
N527-03: Fietsoversteek N527 bij Trappenberg	4,95	5,00	6,80	10,00	6,58	5
N247-12: aanleg fietspad oostzijde N247	4,62	5,60	6,80	9,00	6,56	6
N236-09: deel 2	4,95	5,90	6,80	8,00	6,56	7
N236-11: deel 6	4,95	5,90	6,80	8,00	6,56	7
N203-07: reconstructie N203, ged. N246-Lindenlaan	4,95	5,50	6,60	9,00	6,46	9
N236-06: deel 1	4,95	5,80	6,60	8,00	6,42	10
N236-07: deel 4	4,95	5,60	6,80	7,00	6,40	11
N242-12: reconstructie N242, ged. Zuidtangent-N504	5,33	6,20	5,60	9,00	6,21	12
N417-01: herinrichting N417	4,95	5,30	6,40	8,00	6,20	13
N240-10: reconstructie kp N240-Droge Wijmersweg	4,95	5,30	6,00	9,00	6,06	14
N239-06: herinrichting N239, ged. Coppershorn-N240	4,95	5,30	6,00	9,00	6,06	14
N239-05: reconstructie kruispunt N239-Langereis	4,95	5,30	6,00	9,00	6,06	14

MEERJARENAMING PMI

12



In onderstaande tabel is de meerjarenraming van de studie-, plan- en realisatiefase van het PMI opgenomen, om inzicht te geven over de zekere en mogelijke toekomstige uitgaven van de provincie.

De uitvoeringskosten van de studieprojecten zijn indicatieve bedragen en zijn nog met onzekerheden omgeven, omdat slechts het probleem bekend is. Er dient nog besloten te worden of het vermeende probleem wordt aangepakt en welke oplossing er wordt gekozen. Verder wordt uitgegaan van inkomsten (bijdragen van derden), die ook niet zeker zijn gesteld.

De kosten van de projecten in de planfase zijn nog niet zeker omdat deze projecten nog in voorbereiding zijn, maar zullen waarschijnlijk tot uitgaven leiden in de aangegeven jaren.

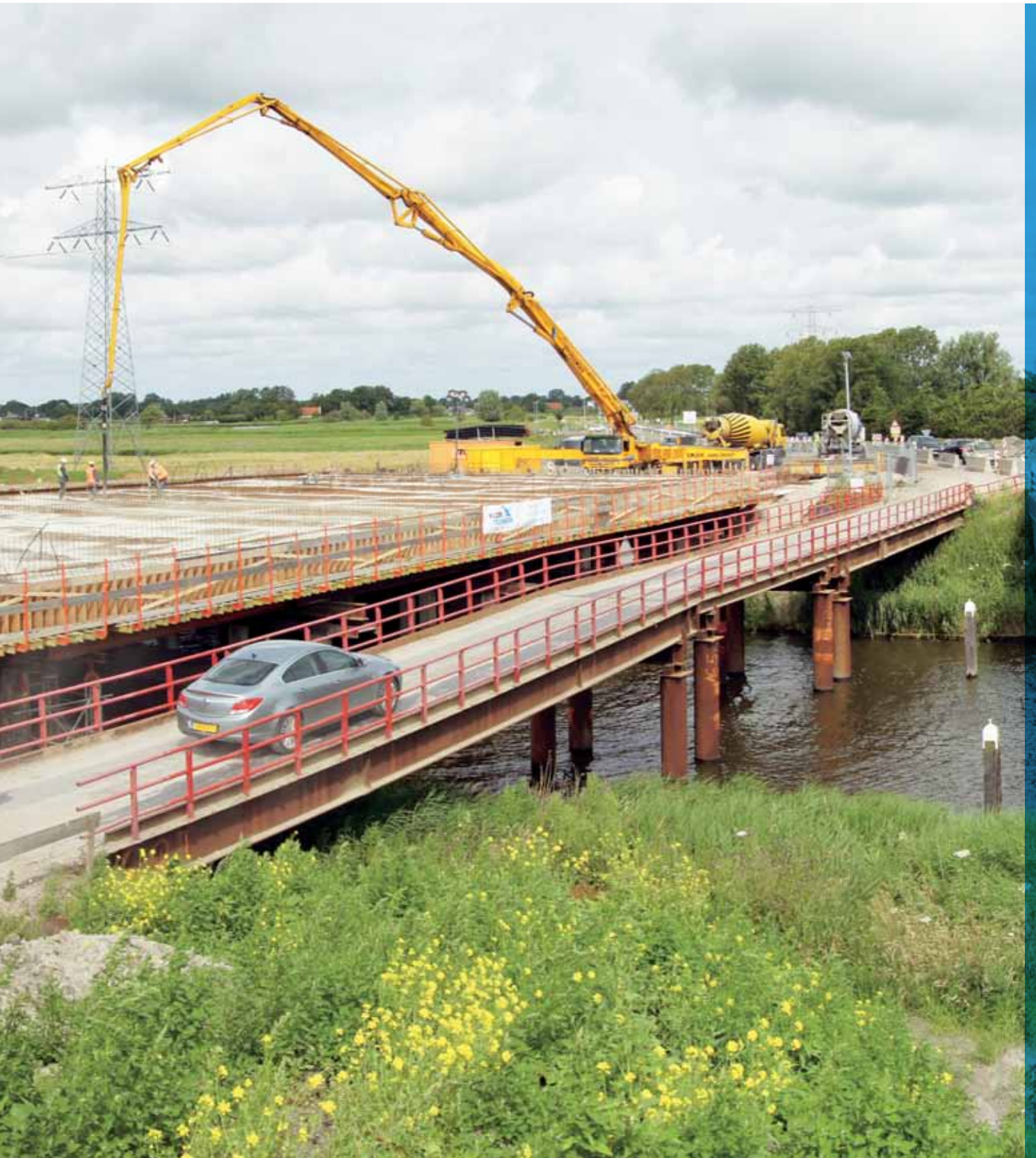
Voor de projecten in de realisatiefase zijn al kredieten beschikbaar en deze uitgaven zullen zeker in de aangegeven jaren worden gedaan.

Meerjarenraming PMI 2013-2017	Bedragen x € 1 mln						
	2013	2014	2015	2016	2017	later	totaal
Studiefase							
Indicatie mogelijke uitvoeringskosten	17,05	146,50	102,00	169,00	130,00	427,70	992,25
Indicatie mogelijke inkomsten	5,65	95,40	35,00	102,00	90,00	295,20	623,25
Indicatie investeringen t.i.v. kapitaallasten PMI	11,40	51,10	67,00	67,00	40,00	132,50	369,00
Planfase							
Geschatte uitvoeringskosten	14,00	47,60	41,50	7,80	0,00	0,00	110,90
Geschatte inkomsten	3,25	15,50	15,50	2,90	0,00	0,00	37,15
Geschatte investeringen t.i.v. kapitaallasten PMI	10,75	32,10	26,00	4,90	0,00	0,00	73,75
Realisatiefase							
Uitvoeringskosten	97,40	80,00	41,85	11,70	0,00	0,00	230,95
Geraamde inkomsten	44,30	52,50	15,40	0,00	0,00	0,00	112,20
Investeringen t.i.v. kapitaallasten PMI	53,10	27,50	26,45	11,70	0,00	0,00	118,75

De vorenstaande respectievelijk zekere (realisatiefase), voorgenomen (planfase) en mogelijke (studiefase) uitgaven leiden tot het volgende meerjarenoverzicht.

Meerjarenraming PMI 2013-2017	Bedragen x € 1 mln						
	2013	2014	2015	2016	2017	later	totaal
Investeringen plan- en realisatiefase t.i.v. kapitaallasten PMI	63,85	59,60	52,45	16,60	0,00	0,00	192,50
Inclusief studiefase	75,25	110,70	119,45	83,60	40,00	132,50	561,50







Provinciaal Meerjarenprogramma Infrastructuur 2013-2017

Schaal 1:150.000

- Hoogwaardig openbaar vervoer
- - - Toekomstige wegen
- - - Toekomstig hoogwaardig openbaar vervoer
- Wegen PMI
- Vaarwegen (VIN)
- Bruggen / sluisen
- Kruispunten
- N512-02 Wegnummer, uniek nummer per project
- N501-03 Kruispunt/Brug/Sluis, uniek nummer per project
- Rijkswegen *
- Provinciale wegen
- Overige wegen *
- Spoorwegen
- - - Gemeentegrens
- - - Provinciegrens
- Begrenzing

* Infra 2008 Basiskaart

